

吉野川みずべ情報誌

# 川活

KA WA

KA TSU

特集

**アジア初！ウェイクボード世界選手権大会**

**池田湖で開催**

インタビュー

**池田湖ウェイクボードチーム「イケダコイレブン」**

トピックス

- ・暮らしを守る情報 レーダ雨量計
- ・施設の安全点検を実施しました

**イベントのお知らせ**

No.5

2018.7

国土交通省 四国地方整備局 吉野川ダム統合管理事務所  
独立行政法人 水資源機構 池田 総合 管理所



# 特集 アジア初!

## ウェイクボード世界選手権大会

### 池田湖で開催

写真提供：大柿豊弘さん



池田湖でのウェイクボードの様子。



▲ウェイクボード  
世界選手権大会2018ポスター

### アジア初の世界大会が 池田湖で開催

今年の夏、ウェイクボード世界選手権大会が徳島県三好市池田町にある池田湖で開催されます。大会は、30回目の記念大会であるとともに、アジアで初の開催となります。大会期間は、8月30日(木)から9月2日(日)までの4日間にわたり、約30か国からプロ選手ら200人が出場する予定です。

世界のトップ選手が熱戦を繰り広げる最高グレードの大会で、世界最高峰の技を観戦することができます。この機会に是非ご覧ください。

### ウェイクボードって どんなスポーツ?

ボートの走行時にできる曳き波(ウェイク)を使いジャンプを楽しむことからその名がついています。スノーボードのように一枚のボードの上に乗り、ボートに引っ張られながら水面を滑ります。静かな水面で行うスポーツで、川活3号でも紹介

### 大会スケジュール

8月30日(木)		8月31日(金)		9月1日(土)		9月2日(日)	
AM	PM	AM	PM	AM	PM	AM	PM
アマチュアクラス							
 <b>8/30～9/2 あたたマルシェ (食フェス)</b> 地元の食品などの「食」を楽しめます。							
				プロクラス			
				クロージングセレモニー			
				ステージメント&あたたマルシェ			



◆ドラマー＆シンガー  
**HALUKA**  
大会会場でLIVE決定!  
「WWA ウェイクボード世界選手権大会」テーマソング **BEAT WAVE** を熱唱します!

●ウェイクボードアンバサダー  
タレント/トランジェンダー  
ドラマー＆シンガー  
元オリンピック  
元Jリーガー/俳優  
旅する詩人  
演歌歌手  
シンガー (三好市出身)  
シンガー

豪華なキャストも  
出演予定です。



徳島県公式マスコットキャラクター「すだちくん」





ウェイクボード世界選手権大会2018の会場図

したとおり、池田湖はウェイクボードに最適な環境を持つ世界にも稀なスポットです。

競技は、選手が直線約400mのコース上を1往復します。その間に、ウェイクをジャンプ台にして飛び上がり、縦回転や横回転と変幻自在におよそ8つの技を繰り出し、その技のジャンプの高さや難易度によって評価され順位が決まります。途中で1回までの転倒であれば再走できますが、2回目に転倒すると競技は終了となります。

一見難しそうに思えますが、初心者でもすぐに立つことができますことから、子供から大人まで気軽に楽しめることがウェイクボードの魅力のひとつです。

とつです。また、大自然の中、水を切りながら風を感じられることも魅力です。ウェイクボードに魅了され、世界では約3000万人、国内では約82万人の愛好家がウェイクボードに親しんでおり、今後一層世界に普及するウオータースポーツとして期待されています。

## 大会への出場選手

世界中から注目されている、世界ウェイク協会(WWA)プロランキング上位の選手が男女問わず出場予定となっています。

出場予定選手の中でも、ハーレー・クリフォード選手(オースト

リア)は、第56回マスタートズウオータースキー&ウェイクボードトーナメントで、誰も成功したことのない技(1回のランで、側方2回転ジャンプを3回と2回転後方宙返り)を成功させ史上初となる100満点のパーフェクトスコアをたたき出し歴史に名を刻みました。また、2017ワールドランキング1位のマイク・ダウディー選手(アメリカ)も出場予定です。

世界のトップ選手を迎え撃つ、手塚翔太選手や浅田一成選手など日本勢にも注目です。

世界レベルの熱い戦いを間近で観戦しよう！

会場内には一般駐車場は設けておりません。池田総合体育館周辺からシャトルバスが運行される予定です。



詳しくは、ウェイクボード世界選手権大会の公式ホームページでご確認ください。大会概要や新着情報が随時更新されています。

<http://cooljapan.life/>

### その5 思いっきり楽しむこと

十分な準備と情報を収集した後は、水・魚・虫・鳥などの自然を感じ、思いっきり楽しみましょう。



【水に入るときの服装】

### その4 ライフジャケットを着ること

残念ながら人間は、魚のように水の中で呼吸をすることはできません。ライフジャケットを正しく着用して、頭部を水面から出して呼吸しましょう。ライフジャケットはホームセンターやスポーツ用品店で購入できます。



【川の防災情報】国土交通省では、雨や川の水位の情報をリアルタイムで発信しています。情報収集にご活用ください。

### その3 天気や流れに気を付けること

川は常に変化しています。上流の雨の状況やダムからの放流の情報を確認しましょう。

### その2 仲間と出かけること

川へは一人で行かないこと。仲間同士で注意しあって遊びましょう。

### その1 自分の身は自分で守ること

一見穏やかに見える流れでも、深い場所があったり、渦のような流れになっていたりします。ぬれた石やコンクリートにはコケなどが生えていて滑りやすくなっています。危険を知り、自分の身は自分で守りましょう。

## 川遊び5か条

〜川で安全に遊ぶために〜

これからは川遊びの時期です。川にはたくさん魅力がありますが、怖いところもあります。危険を知り、対策した上で、楽しく遊びましょう。



# インタビュ

## 池田湖ウェイクボードチーム

## 「イケダコイレブン」

イケダコイレブンは、今年夏のウェイクボード世界選手権大会に出場する選手として昨年夏のオーディションで選ばれた、三好市の小中学生男女11人で結成されたウェイクボードチームです。結成から約1年間、世界大会への出場に向けて練習に励んでいます。

今回は、イケダコイレブンの練習を見学し、メンバーや指導者の方にインタビューを行い、世界選手権に向けての意気込みなどをお聞きました。

### イケダコイレブン結成

イケダコイレブンに応募した理由を聞くと、「ウェイクボードを体験してみたいから」「学校で配られたメンバー募集のプリントを見て面白そうだと思ったから」とメンバーたちが自分たちの意思で応募したメンバーが多く、ウェイクボードへの熱意が感じられました。

また、もともと水泳をしていたり、家族で川遊びやラフティングなどを経験していたりと、水や川に慣れ親しんでいたメンバーが多かったです。吉野川というウォータースポーツの盛んな川があり、川との関わりを身近に感じる環境があるからこそ、イケダコイレブンが結成されたのかもしれない。



世界大会に向けて練習中

世界大会では8個の技を織り交ぜて演技を行うため、ただ水面を滑るだけでなく「技」を習得する必要があります。そのため、大会が近づくにつれて本格的な練習になってきています。今回の練習でも、ライドウィズワンハンド（片手姿勢で滑る技）、バニーホップ（水面で飛び跳ねる技）、タッチザウォーター（滑りながら水面を片手で触る技）などにチャレンジしていました。「転んでもいいので、怖がらずに練習したい。」とメンバーたちは積極的で、監督の西村裕さん（にしむらひろ）も、「子供たちは上達するにつれてよりポジティブになり、自分たちから進んで質問するようになっていきました。」とおっしゃっていました。

練習前に、「世界大会までにジャンプを成功させたい。」と目標を掲げていたメンバーは、今回の練習でボードの曳き波（ウェイク）を使ったジャンプを初めて成功させ、「初めてジャンプできた！」と満面の笑顔で喜んでいました。でも、他のメンバーから「どうだった？」と聞かれると、「着水の時がめっちゃ怖い。」との本音もポロリ。また、その演技を見ていたメンバーは「オレの滑りでは、ウェイクに向かう勢いが足りなかったな。」と自分の演技を分析して、改善策を考えていました。子供たちのチームと侮るなかれ、ウェイクボードに取り組む真剣さは大人も顔負けです。



## ウェイクボードを通じて 川を好きになって欲しい

イケダコイレブンの監督である西村さんは、幼い頃から地元の吉野川でアユ釣りや、川遊びなどで川と親しんでいました。しかし、最近の川と子供たちとの繋がりについては、「川は危ないと教えられているためか、川で遊ぶ子供が少なくなっていると感じます。」と少し寂しそうです。

西村さんは、45歳の頃にウェイクボードを始めました。始めたきっかけは、友人が水上を滑っている姿を見て「楽しそう。シェイプアップにも効果的かも?」と思ったからだそうです。始めてからは、水上を滑る気持ち良さ、練習すればするほど上達する達成感、レベルにあった技ができること、仲間で楽しめるなどの

ウェイクボードの多彩な魅力にはまり、今でも池田湖で続けています。

そんな中、池田湖でのウェイクボード世界大会の開催が決まり、イケダコイレブンの結成を受け、監督としてメンバーたちを指導しています。イケダコイレブンを指導しながら、「ウェイクボードを通じて、子供たちや地元の方々がより川を好きになってくれると嬉しいです。」と昔の様に多くの子供達が遊ぶ吉野川を思い描いていました。

### 池田湖の魅力

ウェイクボードの競技では、ボートで曳き波（ウェイク）を作る必要があります。そのためにはある程度の水深が必要です。東京お台場での大会を観戦したときを振り返り、「沖の方まで行かないと競技ができず、ウェイクボードをしている姿が遠く

で見えませんでした。」と西村さん。それに比べて、池田湖では、川岸近くでウェイクボードができる特徴があります。「間近でウェイクボードを観戦することができ、臨場感があります。大会には絶好の環境だと思います。」と池田湖の魅力を熱く語ってくれました。

### 世界大会の見どころ

世界のトップ選手たちの難易度の高い技を目の前で見ることができます。また、「イケダコイレブンが1年間でどれだけ成長したのか見て欲しい。」と監督として、メンバー達の努力を誇らしく思っているようでした。

イケダコイレブンの出場クラスは9月1日（土）に開催される予定です。ぜひ応援に来てください。



にしむらひろし  
イケダコイレブン監督の西村裕さん。  
池田湖でのウェイクボード歴は18年。



写真提供：大柿豊弘さん

イケダコイレブンの練習の様子。  
ジャンプに成功したメンバーも。



写真提供：大柿豊弘さん

陸上でのイメージトレーニングの様子。

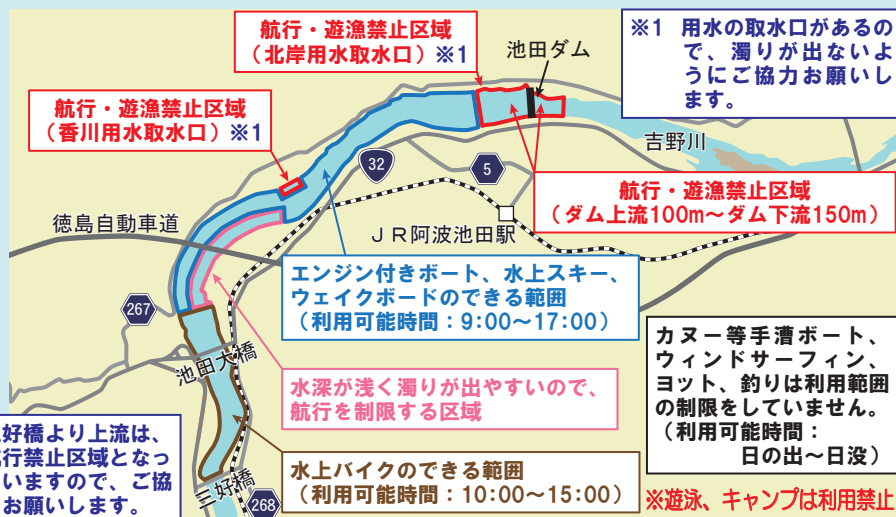
## ～ お 願 い ～

### 池田湖の利用について

池田ダムでは、湖面の有効利用、環境保全や水難事故防止等のため利用可能時間や航行・遊漁禁止区域等を定めています。ルールやマナーを守って安全に利用して下さい。

池田ダムの湖面利用情報については、水資源機構池田総合管理所のホームページでご確認ください。

<http://www.water.go.jp/yoshino/ikedakomenriyou.htm>



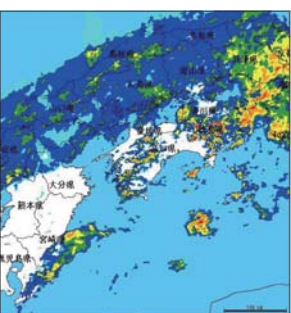


# トピックス 暮らしを守る情報

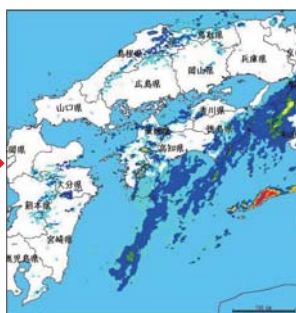
## レーダー雨量計



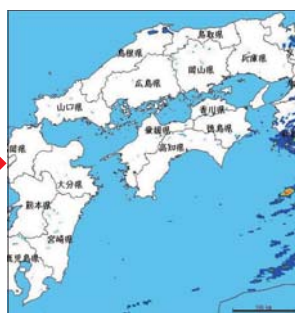
四季折々の高城山レーダ局舎  
写真提供：平井滋さん（ファガスの森高城管理人）



【12時間前】



【6時間前】



【現在】

近年、地球温暖化などの異常気象による、ゲリラ豪雨や集中豪雨などの極端な降水が頻繁に発生しています。国土交通省では、これらの大雨による水害や土砂災害などに対して、適切な防災活動などに役立てるために、従来のレーダー雨量計を高性能化し、より精密な降雨情報を提供しています。

### レーダー雨量計とは

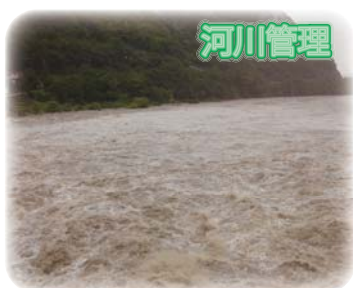
電波を利用し、広範囲の面（半径300km）で降雨情報を観測する装置のことです。特長は、左図のように降雨の移り変わりがひと目で分かります。

### 降雨情報と防災対策

大雨による被害を最小限に抑えるには、降雨量などを的確にとらえ、河川やダムに流れ込む水の量を正確に知ることが重要です。レーダー雨量計で観測した降雨情報は、ダム管理・河川管理・道路管理に活躍しています。



雨域の移動や降雨量をもとに、土石流の発生などを予測し、事前交通規制などの安全対策に役立てる。



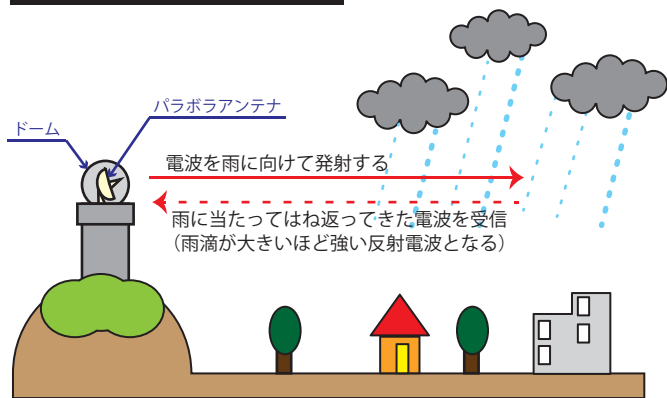
雨域の規模や動きをもとに、川の出水規模などを予測し、関係機関への情報提供に役立てるほか、より早く水防体制をとることができる。



雨域の分布、降雨予測を利用し、ダムへの流入量を予測しダムの洪水調整により、下流域の被害軽減に役立てる。



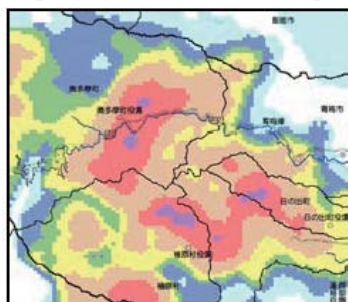
## レーダ雨量計のしくみ



**レーダ雨量計のしくみ**

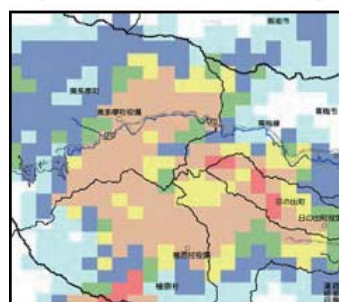
レーダ基地局のドームの中には、大きなパラボラアンテナが設置されています。このアンテナから発射された電波の一部が雨粒にあたり、反射してはね返ってきた電波を受信し、雨の状況を観測しています。これはね返ってきた電波の強さを雨の強さに替えることにより、どこでどれぐらいの強さの雨が、どれだけ降っているかを観測することができます。また、地上雨量計では設置した地点の雨量しか観測出来ないのに対し、レーダ雨量計は360度アンテナを回転させているので、半径300 kmの広い範囲を観測することができます。

### 【更新後のレーダ雨量計】



空間解像度：250mメッシュ  
配信間隔：1分

### 【更新前のレーダ雨量計】



空間解像度：1 kmメッシュ  
配信間隔：5分

**レーダ雨量計の高性能化**

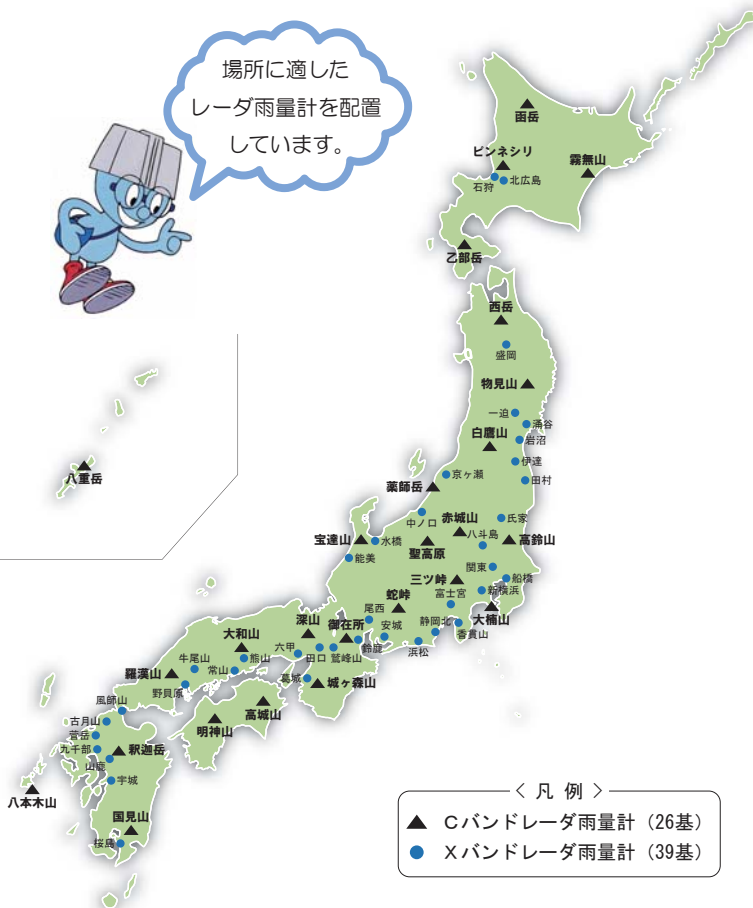
レーダ雨量計の高性能化で、従来に比べ、空間解像度は1 kmメッシュから250 mメッシュ、配信間隔は5分から1分になりました。

より精密な情報を早く  
お届けできるので、  
防災活動に非常に  
役立ちます！！

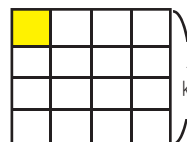


## 国土交通省レーダ雨量計配置図

場所に適した  
レーダ雨量計を配置  
しています。



## ちょっとまめちしき



更新後：250m メッシュ

空間解像度16倍



更新前：1 km メッシュ

### 空間解像度とは？

”観測範囲をどの程度まで細かく分割して測定できるのか”というのをメッシュで表したものです。ちなみに、メッシュとはその一区画の大きさの事で、小さいほどより正確な観測ができます。

### Cバンドレーダ雨量計とは？

観測範囲が広く、強い雨を精密に観測するのに優れている。特に山間部の観測に適している。

### Xバンドレーダ雨量計とは？

観測範囲は狭いが、弱雨～強雨を精密に観測するのに優れている。特に都市部の観測に適している。

**全国のレーダ雨量計**

国土交通省では、群馬県の赤城山に雨量観測を目的としたレーダ雨量計を昭和51年に設置しました。以降、現在までに65基のレーダ雨量計を全国に配置し、日本全土を覆うことで、精度の高い降雨状況をリアルタイムに観測し、一般の方々にも提供しています。

## 四国のレーダー雨量計

四国には明神山レーダー雨量計と高城山レーダー雨量計の2基があります。直径約4.3mのアンテナを1分間に5回転させて、定量観測と定性観測を行うことにより、四国全域の雨を正確に観測することができます。また、2基とも従来のレーダー雨量計を高性能化しており、四国での雨量情報を、より精密で早くお届けできるようになりました。

明神山レーダー局

高城山レーダー局

- 定量観測範囲（半径120km）  
どれだけの量の雨が降っているか数値的に観測できる
- ..... 定性観測範囲（半径300km）  
どの程度の雨が降っているか強弱の程度が観測できる

### 高城山レーダー雨量計

高城山には“ニセツクシアザミ”という稀少植物や国の天然記念物のニホンカモシカが生息しています。

写真提供：平井滋さん



↑8月～10月に花の見ごろを迎えます。

徳島県那賀郡那賀町にある高城山の山頂付近（標高1,649m）にあります。明神山レーダー雨量計に続き、平成12年3月に完成し、同年7月から運用を開始しました。四国の東半分の地域の降雨量を観測しています。平成29年8月には、従来のレーダー雨量計を高性能化して、配信しています。

### 明神山レーダー雨量計

天気が良ければ、四国最高峰石鎚山を見ることができます。



愛媛県上浮穴郡久万高原町の、高知県との県境にある中津明神山の山頂付近（標高1,555m）にあります。四国ではじめてのレーダー雨量計として、昭和58年11月に完成し、翌年7月から運用を開始しました。四国の西半分の地域の降雨量を観測しています。平成30年2月に従来のレーダー雨量計を高性能化し、平成30年7月まで精度検証の試験運用を行いその後一般に配信します。

中津明神山と高城山は、四国百名山に選ばれています。登山のスポットとしても人気があり、

全国各地から多くの登山者が訪れます。どちらのレーダー局舎も展望台近くにあり、誰でも間近で建物を見ることができます。

<http://www.river.go.jp>



タムタクくん

パソコン版



スマートフォン版



防災だけでなく、旅行やイベント、通勤通学などは幅広く情報をお役立てください。

大雨などの時には、これらの情報をみずから確認し避難する際に役に立ててください。

## 国土交通省 川の防災情報

国土交通省では身近な「雨の状況」「川の水位と危険性」「川の予警報」などをリアルタイムでお知らせするために、それらの防災情報をまとめたウェブ





柳瀬ダム



利用状況

早明浦ダム

点検の様子



柳瀬ダム



池田ダム



早明浦ダム

**施設の安全点検を実施しました**  
多くの方が利用する行楽シーズン前に点検しました

**安全・大切に  
利用しましょう**

吉野川ダム統合管理事務所及び池田総合管理所では、柳瀬ダム、池田ダム、早明浦ダム、富郷ダム、新宮ダムにおいて、平成14年度から毎年ダム周辺の一般の方々に利用していただく施設について、利用者が増える行楽シーズンを前に安全点検を実施しています。

点検は、ダム管理者だけでなくダムが所在する自治体、警察、消防などの関係機関の方にも参加いただいて、利用者の視点に立つて実施しています。

例えば柳瀬ダムでは、5月1日に金砂湖畔公園をはじめ、ダム堤体周辺、下長瀬アジサイ公園の3箇所について、四国中央市と合同で実施しました。

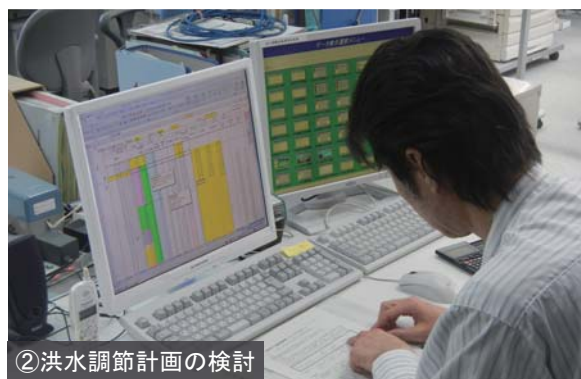
点検の結果、ダム湖への進入防止用のロープの緩み、公園ベンチの板の老朽化などの改善箇所が確認されたため、早急に修繕を行いました。

皆様が楽しんで利用いただけるよう各ダムとも安全対策に万全を期しています。

## ダム管理のおしごと紹介

～台風などで大雨が降ったとき～

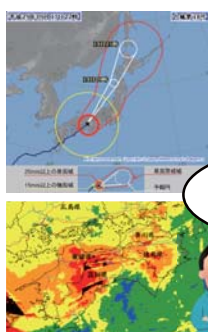
- ①大雨で川の水が増えると予想される時には、ダムへ流入する水量を試算するために必要な降雨量などの気象情報やダム上流の河川水位などの様々なデータを集めます。
- ②次に、気象情報やダム上流の河川水位などを基にダムに入ってくる水の量とその時間を予測し、下流の被害を軽減するためダムによる洪水調節計画をたてます。その計画に基づき安全にゲートの操作を実施します。
- ③ゲートの操作を行う際は、関係機関に情報の伝達を行うほか、河川利用者にサイレンやスピーカー放送により川の水量が増加することをお知らせします。



②洪水調節計画の検討



①気象・水象データなどの情報収集



洪水が発生したときも、ダム管理所の職員はやるべきことがたくさんあるんだね



③下流巡視による注意喚起



夏の水辺は楽しいが盛りだくさん！



## 四国中央市 湖水まつり

～水に対する感謝の気持ちを込めて～

8月4日（土）開催

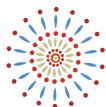
銅山川水系の豊富な水は、今日の四国中央市の飛躍的な発展の礎となっています。

しかし、その裏にはダム建設に伴う水源地域在住者の尊い犠牲があったことを忘れてはいけません。このようなことから、水および水資源に対する感謝の気持ちの醸成と、併せて嶺南地域の活性化の一助となるよう地域住民の方々が主体となって「湖水まつり」を実施しています。

法皇湖（富郷ダム）と金砂湖（柳瀬ダム）を1年交替で開催しています。



開催日時 : 8月4日（土）※小雨決行  
各種バザー 17:00～  
花火大会 20:00～  
開催場所 : てらの湖畔広場（富郷町津根山）  
駐車場 : 200台 ※係員が誘導



※当日はシャトルバスも運行（有料）  
お問い合わせ：湖水まつり実行委員会（0896-28-6451）  
各種バザー・カラオケ発表会・イベントショー・  
花火大会ほか

## やまびこカーニバル 土佐町

8月4日（土）・5日（日）開催

バラエティに富んだ出店や恒例のバーベキュー、1等「土佐あかうし」が当たる大抽選会が催されます。ステージでは土佐町中学校吹奏楽部、嶺北高生ダンスチーム、すみれ楽団、姫流太鼓など地元の演奏グループが会場を盛り上げます。20時から行われる花火は、早明浦ダムを背景に迫力満点です。また、翌日は、ウォータースポーツ体験なども開催されます。



開催日時 : 8月4日（土）～5日（日）  
[小花火] 4日（土）20:00～  
[本花火] 同日 21:20～ ※小雨決行  
開催場所 : 早明浦ダム直下ふれあい広場 ほか  
駐車場 : 有（無料）  
交通アクセス：高知自動車道 大豊ICから、車で20分  
お問い合わせ：土佐町産業振興課 0887-82-2450  
詳細リンク先 : <http://www.town.tosa.kochi.jp/>

イベントのお知らせ





## ■ 吉野川いかだまつり 《8月5日(日)11時スタート》

約30チームが参加する真夏のいかだ早下りレースです。四国三郎とも呼ばれる暴れ川・吉野川では、その昔、搬出した木材をいかだにして下流へ流送していました。舵を取りながら川を下る光景は、当時の名残を伝えるものとなっています。

**所** 早明浦ダム直下右岸 ふれあい広場

**問** 吉野川いかだ祭り実行委員会  
(本山町観光協会内)

TEL: 0887-76-3916

参加締めきり 7月20日(金)  
元祖の部 先着29チーム  
フリーの部 先着10チーム  
出場人数は1チーム 4~6名  
参加費が必要です。詳しくは実行委員会へ問合せ下さい。



写真提供: 大豊町

## ■ 土佐の豊穰祭 in 嶺北 《10月中旬予定》

四国のおへそ「嶺北」に秋の味覚が大集合!! 棚田米や土佐あかうし、れいほく八菜と言われる野菜など、嶺北ならではのおいしい食材を使った様々な逸品を楽しめます。

**所** ゆとりすとパークおおとよ

**問** 大豊町プロジェクト推進室  
TEL: 0887-72-0450



写真提供: 四国中央市観光協会

## ■ 新宮秋の大収穫祭 《10月下旬 日曜日》

山里の秋を満喫してもらおうと、地元農家の産直市グループが開催している秋恒例のイベントです。霧の森イベント広場を中心に特産品の販売や各種イベントが行われ、多くの人で賑わいます。

**所** 霧の森

**問** 霧の森 TEL: 0570-07-3111



## ダム施設見学会のご案内

### 早明浦ダム《8月5日》

早明浦ダム・高知分水管理所では8月5日9時~11時、皆様に早明浦ダムの機能や役割について理解を深めていただけるよう、ダム堤内(ダムの中)の施設見学会を実施する予定です。当日はどなたでも参加できます。この見学会はやまびこカーニバルに併せて実施しています。



堤体前でのパネルを用いた説明



早明浦ダム内部の見学風景



カブトムシ  
もらえるよ~

### 富郷ダム《8月4日》

富郷ダム管理所では8月4日の午後、皆様に富郷ダムの機能や役割について理解を深めていただけるよう、ダム堤内(ダムの中)の施設見学会を実施する予定です。どなたでも参加できます。

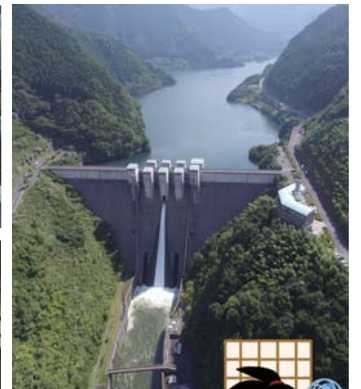
当日は、四国ではじめてゲートの点検放流を公開で実施します。迫力ある放流を間近で見て、マイナスイオンをいっぱい浴びに来て下さい。



施設見学会の様子



富郷ダム内部の見学風景



ダムの中は夏でも涼しいよ~

上記見学会の詳細は、独立行政法人 水資源機構 池田総合管理所ホームページ (<http://www.water.go.jp/yoshino/ikeda/>) をご覧下さい。  
〔問合わせ先〕独立行政法人 水資源機構 池田総合管理所 TEL 0883-72-2050



# 新宮ダムの紹介



所在地	愛媛県四国中央市新宮町馬立に位置し、高知自動車道新宮ICから車で約15分の場所にあります。
大きさ	総貯水容量:1,300万m <sup>3</sup> 堤高:42m 堤頂長:138m
完成年	1974(昭和49年)年
目的	洪水調節／農業・工業用水／発電 吉野川水系における治水事業の一環としての洪水調節と吉野川総合開発計画の関連事業である愛媛分水及び発電を行っています。
ダムカード配布場所	独立行政法人水資源機構 池田総合管理所 新宮ダム管理所 住所:愛媛県四国中央市新宮町馬立1144 TEL:0896-72-2021 配布時間:8:30～17:00(土・日・祝日含む) 休日は管理所玄関のインターホンを押してください。



ダムカードサンプル



## 2019土佐れいほく博ニュース

おいでよ！  
四国のまんなかへ

2019年7月7日から開催される「2019 土佐れいほく博」まで約1年となりました。現在具体的なイベントの内容等が議論されています。多くの皆様に会場に足を運んでいただき、れいほくの魅力を知っていただけるよう、本コーナーを通じて情報発信していきます。

開催期間 2019年7月7日から12月25日まで

開催場所 領北広域エリア(本山町、大豊町、土佐町、大川村)

※開催期間中は、観光案内や博覧会のイベント等の情報提供を行う会場を設置します。

メイン会場 (仮称) アウトドアヴィレッジ(本山町)

サテライト会場 道の駅大杉(大豊町)、村のえき(大川村)

道の駅土佐さめうら(土佐町)



吉野川流域に広がる豊かな<sup>ただ</sup>の景観、さめうら湖、<sup>しら</sup>白髪山、大杉などの美しい自然環境。土佐あかうし、土佐はちきん地鶏、特別栽培米「土佐天空の郷」、<sup>せいし</sup>碁石茶などの豊かな食。参勤交代や白滝鉱山、ダム建設等の歴史の中で多くの人を受け入れてきた交流の文化、山の暮らしの中で継承された伝統行事や貴重な文化財。博覧会は、地域の魅力を直に感じることができる絶好の機会となるでしょう。



## 《吉野川みずべ情報誌「川活」とは》

吉野川は、日常生活や産業のための水供給、水力発電などの面で、四国4県を支える大きな力となっています。

情報誌「川活」は、レジャー、産業、文化、歴史、また川で活躍する方たちを紹介し、水源地域を含む吉野川流域の活性化の一助になるよう発行しているものです。

皆様からも、ダムや川に関連する活発なご意見をお寄せいただければ幸いです。

意見送付先 mail:skr-toukaa60@mlit.go.jp

### 【発刊】

●国土交通省 四国地方整備局 吉野川ダム統合管理事務所

TEL 0883-72-3000 FAX 0883-76-0301



吉野川ダム統合管理事務所  
ホームページ

<http://www.skr.mlit.go.jp/yoshino/>

●独立行政法人 水資源機構 池田総合管理所

TEL 0883-72-2050 FAX 0883-72-6376



池田総合管理所  
ホームページ

<http://www.water.go.jp/yoshino/ikeda/>

《住所》〒778-0040 徳島県三好市池田町西山谷尻4235-1 (1～2F 吉野川ダム統合管理事務所 3F 池田総合管理所)