

第31回 高知県渋滞対策協議会

日 時：令和5年7月4日（火）10:00～

場 所：土佐国道事務所 1階 会議室（WEB 併用）

議 事 次 第

1. 開 会
2. 議長挨拶（土佐国道事務所長）
3. 議 事
 - （1）これまでの経緯
 - （2）主要渋滞箇所特定解除の検討
 - （3）最新交通データによる渋滞状況検証
 - （4）ピンポイント渋滞対策
 - （5）道路利用者団体との連携強化
 - （6）TDM施策
 - （7）令和5年度のスケジュール
4. 閉 会

配布資料

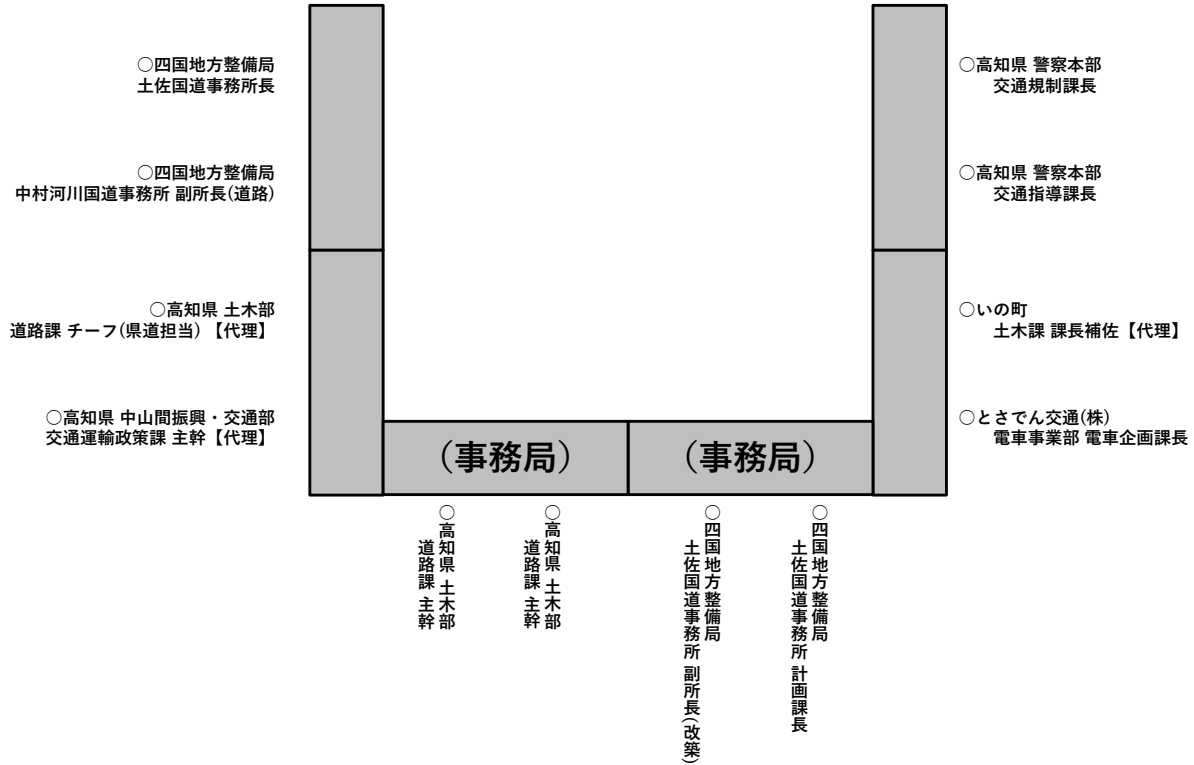
1. 議事次第
2. 出席者名簿
3. 配席図
4. 高知県渋滞対策協議会規約
5. 第31回高知県渋滞対策協議会説明資料

第 3 1 回 高知県渋滞対策協議会 出席者名簿

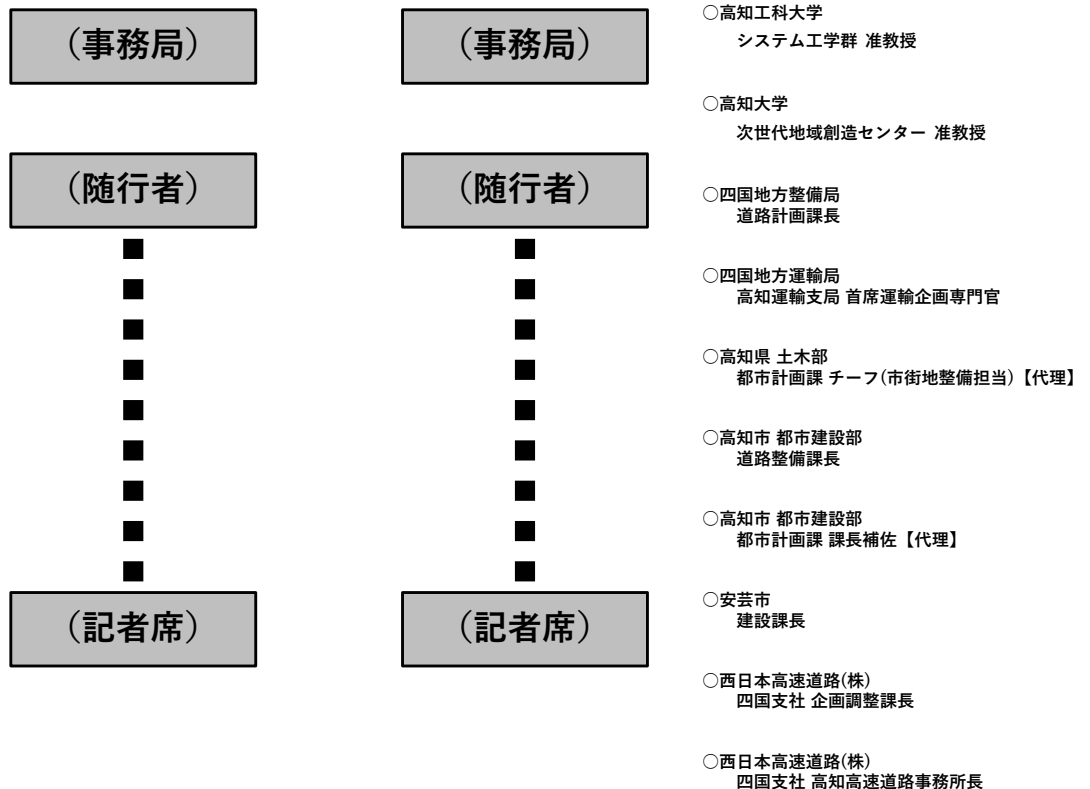
協議会	職名	備 考
議長	国土交通省四国地方整備局土佐国道事務所 所長	
委員	高知工科大学 システム工学群 准教授	
委員	高知大学 次世代地域創造センター 准教授	
委員	国土交通省四国地方整備局道路部 道路計画課長	
委員	国土交通省四国地方整備局中村河川国道事務所 副所長	
委員	国土交通省四国運輸局高知運輸支局 首席運輸企画専門官	
委員	高知県土木部都市計画課 都市計画課長	代理：チーフ(市街地整備担当)
委員	高知県土木部道路課 道路課長	代理：チーフ(県道担当)
委員	高知県中山間振興・交通部交通運輸政策課 交通運輸政策課長	代理：主幹
委員	高知県警察本部交通規制課 交通規制課長	
委員	高知県警察本部交通指導課 交通指導課長	
委員	高知市都市建設部道路整備課 道路整備課長	
委員	高知市都市建設部都市計画課 都市計画課長	代理：課長補佐
委員	高知市市民協働部交通戦略課 交通戦略課長	欠席
委員	安芸市建設課 建設課長	
委員	須崎市建設課 建設課長	欠席
委員	四万十市まちづくり課 まちづくり課長	欠席
委員	いの町土木課 土木課長	代理：課長補佐
委員	西日本高速道路(株)四国支社企画調整課 企画調整課長	
委員	西日本高速道路(株)四国支社高知高速道路事務所 所長	
オブ ザーバー	高知県道路利用者会議 会長	欠席
オブ ザーバー	とさでん交通(株)電車事業部 電車企画課長	

第31回高知県渋滞対策協議会 配席図

スクリーン



【WEB参加者】



高知県渋滞対策協議会規約

(名称)

第1条 本会は、高知県渋滞対策協議会（以下「協議会」という）と称する。

(目的)

第2条 協議会は、高知県における交通渋滞を解消し、円滑な交通流を確保するため、施設整備計画と新たに輸送効率の向上や、交通需要の時間的平準化等の交通需要マネジメント施策及び、公共交通機関の再編成等のマルチモーダル施策を併せて行い、公表するとともに渋滞対策を推進する。また、災害発生時において被災状況を踏まえた交通マネジメントを行う。

(整理事項)

第3条 協議会は、前条の目的を達成するため、次の事項について検討を行う。

- (1) 渋滞箇所とその原因の把握
- (2) 渋滞対策に関する意見調整
- (3) 渋滞対策の策定及び公表
- (4) 策定した渋滞対策のフォローアップ
- (5) その他

(構成)

第4条 協議会は、学識者、国土交通省四国地方整備局中村河川国道事務所、土佐国道事務所、国土交通省四国運輸局高知運輸支局、高知県警察、高知県、安芸市、高知市、須崎市、四万十市、いの町、西日本高速道路(株)及び議長が必要と認める機関の職により構成するものとし、別表に定める者をもってあてる。

(協議会)

第5条 協議会には議長を置き、議長は国土交通省四国地方整備局土佐国道事務所長とする。

- 2 議長は、協議会を統括し、協議会を招集する。
- 3 議長に事故等があるときは、議長があらかじめ指名したものが、その職務を代行する。
- 4 協議会の構成は、別表のとおりとする。ただし、必要に応じ議長が指名するものを委員として参加させることができる。

(部会・ワーキング)

第6条 渋滞対策に関する特定の課題を検討するための部会・ワーキングを設置することができる。

(事務局)

第7条 事務局は、国土交通省四国地方整備局土佐国道事務所計画課、高知県土木部都市計画課、道路課に置く。

(オブザーバー)

第8条 協議会に、オブザーバーを置くものとする。オブザーバーは、高知県道路利用者会議及びとさでん交通(株)の職により構成するもののほか、議長が指名するものをオブザーバーとして参加させることができる。

(細則)

第9条 この規約に定めるもののほか、協議会に必要な事項は、協議会に諮って定めるものとする。

高知県渋滞対策協議会 委員名簿

(付則) この規約は、平成5年6月30日から施行する。
 この規約は、平成6年8月12日から施行する。
 この規約は、平成9年8月26日から施行する。
 この規約は、平成15年9月22日から施行する。
 この規約は、平成17年10月31日から施行する。
 この規約は、平成21年7月28日から施行する。
 この規約は、平成24年7月13日から施行する。
 この規約は、平成27年3月25日から施行する。
 この規約は、平成27年9月29日から施行する。
 この規約は、平成27年12月9日から施行する。
 この規約は、平成29年8月3日から施行する。
 この規約は、平成30年3月8日から施行する。
 この規約は、平成30年9月11日から施行する。
 この規約は、平成31年3月19日から施行する。
 この規約は、令和元年8月26日から施行する。
 この規約は、令和2年3月3日から施行する。
 この規約は、令和2年8月31日から施行する。
 この規約は、令和4年7月11日から施行する。

協議会	職名
議長	国土交通省四国地方整備局土佐国道事務所 所長
委員	高知工科大学 システム工学群 准教授 西内 裕晶
委員	高知大学 次世代地域創造センター 准教授 岡村 健志
委員	国土交通省四国地方整備局道路部 道路計画課長
委員	国土交通省四国地方整備局中村河川国道事務所 副所長
委員	国土交通省四国運輸局高知運輸支局 首席運輸企画専門官
委員	高知県土木部都市計画課 都市計画課長
委員	高知県土木部道路課 道路課長
委員	高知県中山間振興・交通部交通運輸政策課 交通運輸政策課長
委員	高知県警察本部交通規制課 交通規制課長
委員	高知県警察本部交通指導課 交通指導課長
委員	高知市都市建設部道路整備課 道路整備課長
委員	高知市都市建設部都市計画課 都市計画課長
委員	高知市市民協働部交通戦略課 交通戦略課長
委員	安芸市建設課 建設課長
委員	須崎市建設課 建設課長
委員	四万十市まちづくり課 まちづくり課長
委員	いの町土木課 土木課長
委員	西日本高速道路(株)四国支社企画調整課 企画調整課長
委員	西日本高速道路(株)四国支社高知高速道路事務所 所長
ワザバ-	高知県道路利用者会議 会長
ワザバ-	とさでん交通(株)電車事業部 電車企画課 課長

第31回高知県渋滞対策協議会 説明資料

令和5年7月4日（火）

高知県渋滞対策協議会

これまでの経緯

平成24年度

主要渋滞箇所の公表※

※平成25年1月25日
一般道路（高知県内）62箇所
高速道路（四国4県）13箇所（うち高知県内1箇所）

平成25年度

令和4年度

マネジメントサイクルの実施

- 平成25年06月28日 第15回協議会 令和元年08月26日 第23回協議会
- 平成27年03月25日 第16回協議会 令和02年03月03日 第24回協議会
- 平成27年09月29日 第17回協議会 令和02年08月31日 第25回協議会
- 平成28年07月13日 第18回協議会 令和03年03月16日 第26回協議会
- 平成29年08月03日 第19回協議会 令和03年06月29日 第27回協議会
- 平成30年03月08日 第20回協議会 令和04年03月11日 第28回協議会
- 平成30年09月11日 第21回協議会 令和04年07月11日 第29回協議会
- 平成31年03月19日 第22回協議会 令和05年03月14日 第30回協議会

令和5年度

- マネジメントサイクルの実施
- 主要渋滞箇所特定解除の検討
 - 最新交通データによる渋滞状況検証
 - ピンポイント渋滞対策
 - 道路利用者団体との連携強化
 - TDM施策
 - 令和5年度のスケジュール

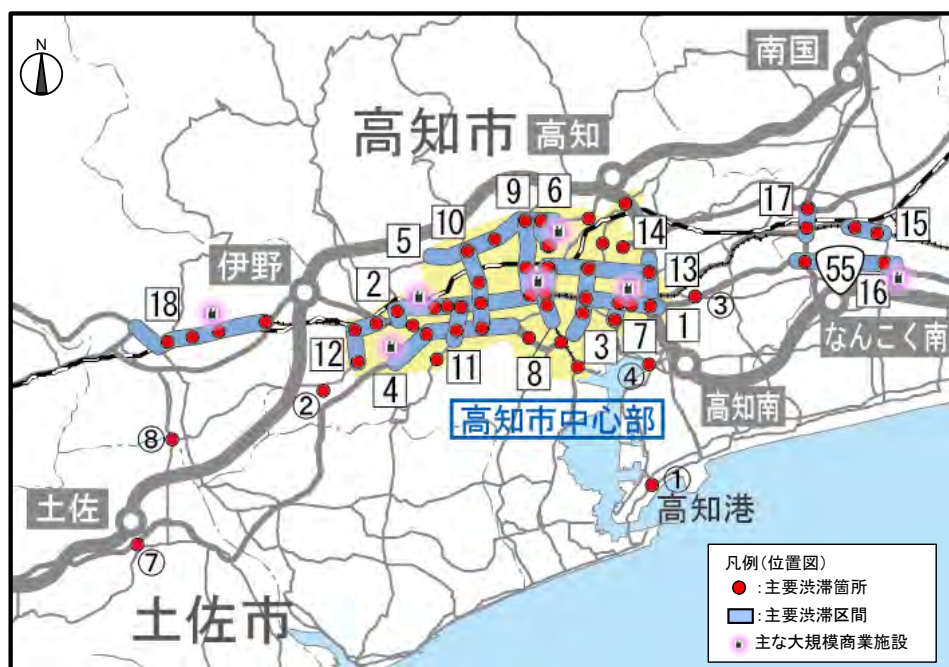
令和5年7月4日
第31回協議会
本日の議題

次回以降

マネジメントサイクルによる継続的な取組の実施

これまでの経緯 ～主要渋滞箇所数（令和5年7月時点）～

■令和5年7月時点で主要渋滞箇所は59箇所。



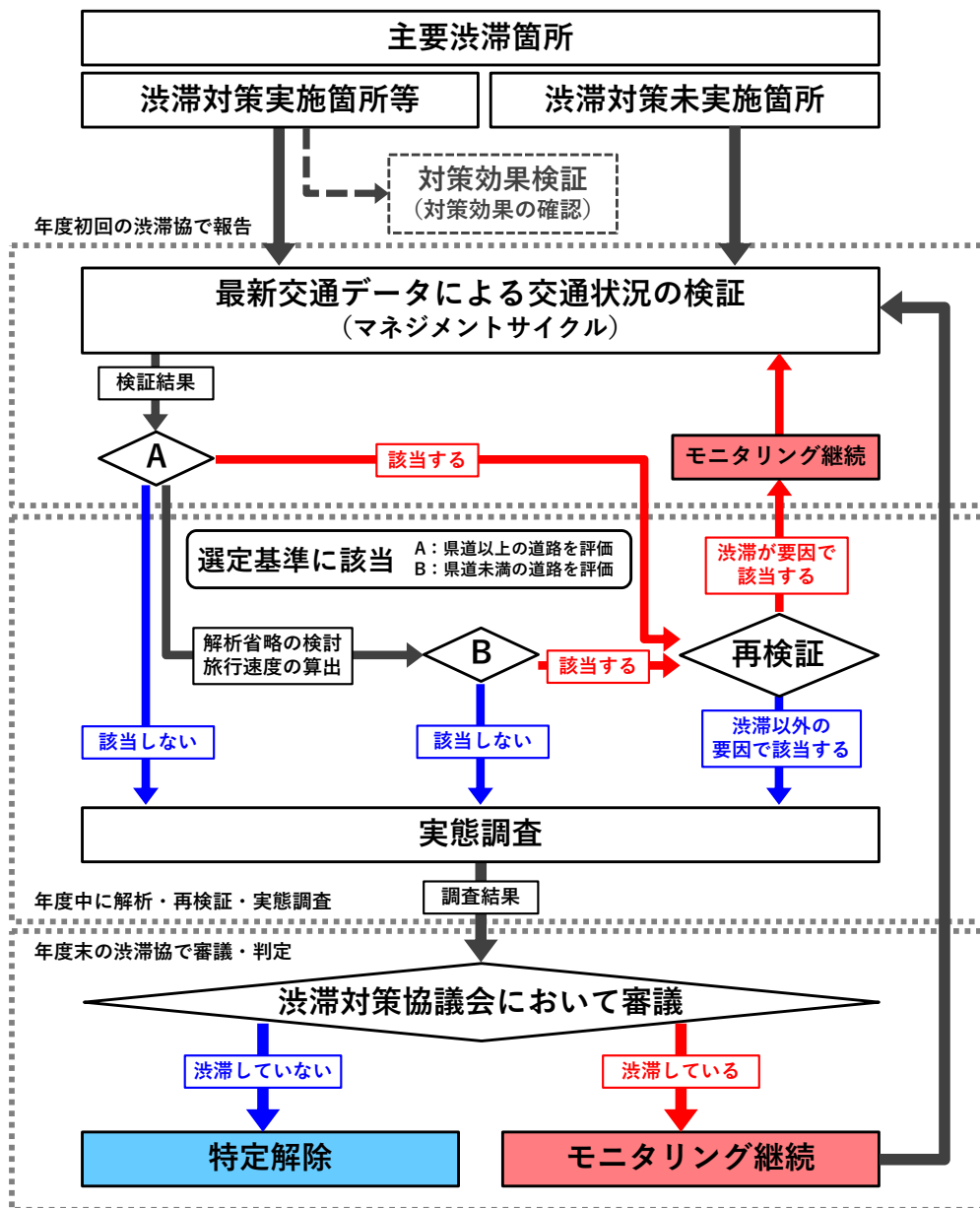
地域	主要渋滞箇所数(箇所)		特定解除 検討	これまでの 特定解除 箇所
	対策事業 実施中及び 完了箇所	対策事業 検討中箇所		
高知市	45	27	18	1
安芸市	1	1		
南国市	4	4		
土佐市	2	1	1	
四万十市	2		2	
香南市	0			1
香美市	1	1		
いの町	4	4		2
合計	59	38	21	3



出典：国土地理院・数値地図情報を基に作成

■第30回協議会では、現地実態に即した評価が実施できる新たな主要渋滞箇所特定解除フロー案が承認された。

■新たな主要渋滞箇所 特定解除フロー



■主要渋滞箇所の選定基準

- 各時間帯において1時間毎の平均旅行速度が20 km/h以下 (連続ではなく2時間以上)

■高知県の主要渋滞箇所数 (一般道路)

- 選定時 : 62箇所 (H25.1.25時点)
- 特定解除 : 3箇所
- 現時点 : 59箇所 (R5.7.4時点)

見直し箇所

①全ての主要渋滞箇所が特定解除の対象

- 渋滞対策実施箇所のほか、沿道環境や社会情勢の変化等により、渋滞が緩和する可能性があることから、渋滞対策未実施箇所についても特定解除の検証を行う。

②県道未滿の支道についても評価

- 県道未滿の支道 (市道や生活道路レベル) についても旅行速度を解析し評価を行う。
- なお、アクセス機能が重視され、主道路と同等の機能が必要とされない従道路に関しては、道路状況を勘案のうえ、解析を省略し実態調査に移行する。

【解析省略となる道路条件】

- ・車道幅員が5.5m未滿
- ・規制速度30km/h以下
- ・交通量が1,500台/日未滿
- ・その他考慮すべき特異性がある箇所

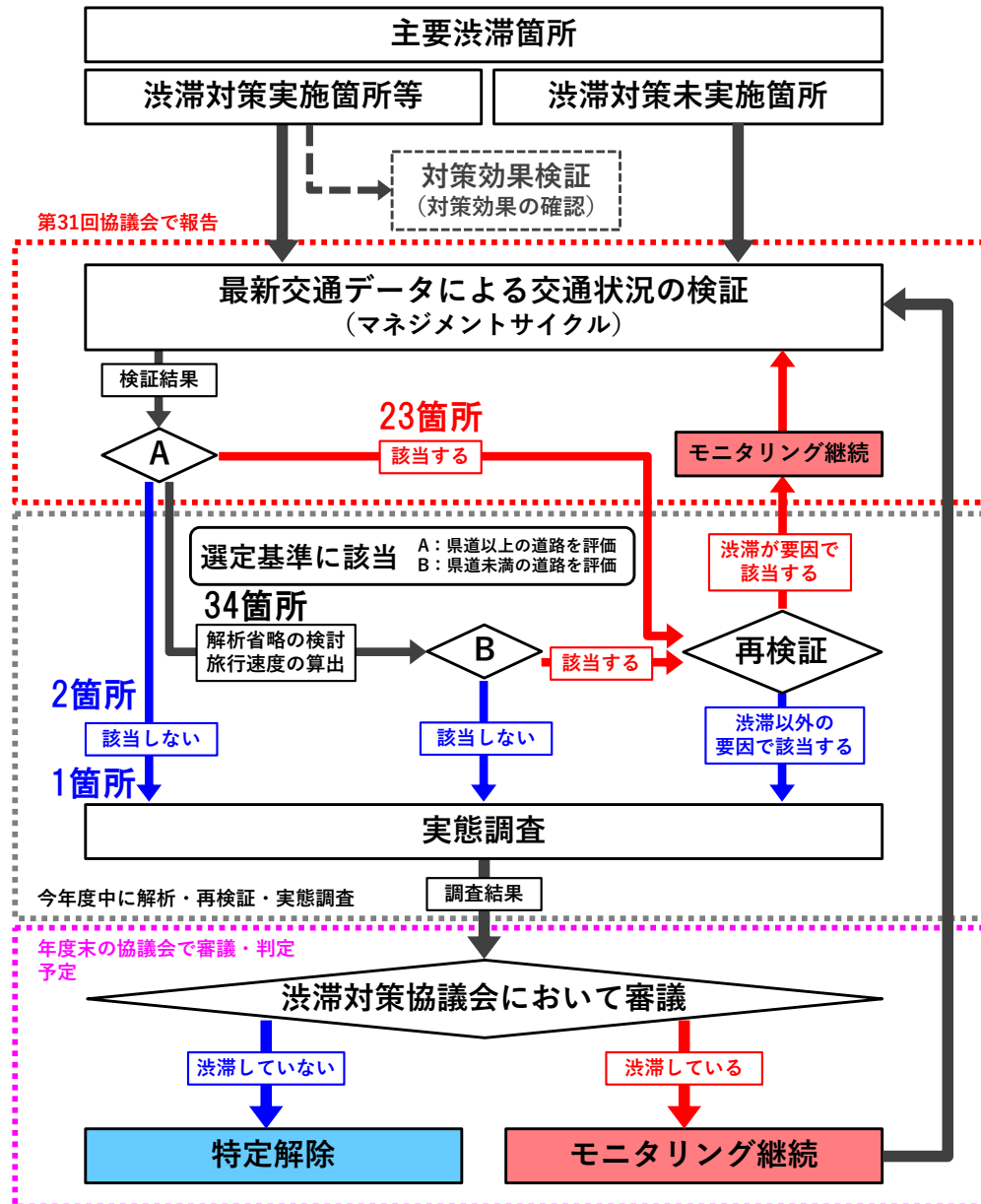
③選定基準に該当する箇所の再検証及び実態調査

- 再検証の候補箇所は、常時速度低下の有無を確認し、常時でない場合は「モニタリング継続」とする。常時速度低下の場合は、道路構造や沿道環境等による渋滞以外の要因で常時旅行速度が低い箇所を対象とし、主要因の分析を行う。

- 実態調査は、複数年にわたり特定解除の見込みがある箇所を対象とし、選定基準対象の流入方向に対して、渋滞長・滞留長調査を行うとともに旅行速度が最も低い流入方向に対して、1時間程度の簡易なビデオ調査を実施し、交通実態を記録する。なお、上記の方法によりがたい場合は、対象箇所に応じた実態調査方法を検討する。

主要渋滞箇所特定解除の検討

- 令和4年度データで選定基準に該当しない箇所は2箇所。うち、令和3年度も該当しない1箇所を実態調査を予定。
- 選定基準に該当する23箇所は再検証、県道未満の道路を含むことで判定が困難な34箇所は、B評価を実施予定。



▼A評価の検証結果

地域	A評価の検証結果				
		該当しない		B評価	再検証
			うち実態調査		
高知市	45	2	1	27	16
安芸市	1	0	0	0	1
南国市	4	0	0	1	3
土佐市	2	0	0	0	2
四万十市	2	0	0	2	0
香南市	0	0	0	0	0
香美市	1	0	0	0	1
いの町	4	0	0	4	0
合計	59	2	1	34	23

実態調査: 特定解除に向けた現地調査を行う
 B評価: 解析省略の検討及び県道未満の支道について旅行速度の算出を行う
 再検証: 常時旅行速度低下の有無を確認し、主要因の分析を行う

A評価における検証結果

No.	交差点名称	市町村	道路管理者				枝数	支道の有無	令和5年度初回評価			令和5年度の実施内容				令和5年度の審議・判定結果	
			主道路①	主道路②	従道路①	従道路②			A 県道以上の道路を評価		A判定の結果	解析省略の検討結果	B 県道未滿の道路を評価		再検証 主な要因		実態調査
									R3	R4			R3	R4			
1	東道路小菴	南国市	土佐国道	土佐国道	高知県	高知県	4	なし	該当する	該当する	再検証	-	-	-	-	-	
2	東道路大津バイパス	高知市	土佐国道	土佐国道	高知県	高知県	4	あり	該当する	該当する	B評価	-	-	-	-	-	
3	東道路南国バイパス	高知市	土佐国道	土佐国道	高知県	高知県	4	なし	該当する	該当する	再検証	-	-	-	-	-	
4	南国バイパス介身通り	高知市	土佐国道	土佐国道	高知県	高知県	4	なし	該当する	該当する	再検証	-	-	-	-	-	
5	南国バイパス美術館通り	高知市	土佐国道	土佐国道	高知県	高知県	4	なし	該当しない	該当しない	実態調査	-	-	-	-	-	
6	新葛島橋西詰	高知市	土佐国道	土佐国道	高知県	-	3	なし	該当する	該当する	再検証	-	-	-	-	-	
7	知寄町3丁目電停前	高知市	土佐国道	土佐国道	高知県	高知市	4	あり	該当する	該当する	B評価	-	-	-	-	-	
8	中宝永町歩道橋	高知市	土佐国道	土佐国道	土佐国道	高知市	4	あり	該当する	該当する	B評価	-	-	-	-	-	
9	はりまや橋	高知市	土佐国道	土佐国道	高知県	高知県	4	なし	該当する	該当する	再検証	-	-	-	-	-	
10	中の橋通り	高知市	土佐国道	土佐国道	高知県	高知市	4	あり	該当する	該当する	B評価	-	-	-	-	-	
11	JR高知駅前	高知市	土佐国道	土佐国道	高知県	-	3	あり	該当する	該当する	B評価	-	-	-	-	-	
12	上町2丁目電停前	高知市	土佐国道	土佐国道	高知県	高知市	4	あり	該当する	該当する	B評価	-	-	-	-	-	
13	上町5丁目電停前	高知市	土佐国道	土佐国道	高知県	-	3	なし	該当する	該当する	再検証	-	-	-	-	-	
14	旭町一丁目	高知市	土佐国道	土佐国道	高知県	-	3	あり	該当する	該当する	B評価	-	-	-	-	-	
15	旭町二丁目	高知市	土佐国道	土佐国道	高知県	高知市	4	あり	該当する	該当する	B評価	-	-	-	-	-	
16	鏡川橋北詰	高知市	土佐国道	土佐国道	高知県	-	3	なし	該当する	該当する	再検証	-	-	-	-	-	
17	高知西バイパス東口	高知市	土佐国道	土佐国道	高知県	-	3	なし	該当する	該当する	再検証	-	-	-	-	-	
18	八代電停前	いの町	土佐国道	土佐国道	いの町	-	3	あり	該当する	該当する	B評価	-	-	-	-	-	
19	中山電停	いの町	特定解除(平成29年度)														
20	サニーアクシイの店前	いの町	土佐国道	土佐国道	いの町	-	3	あり	該当しない	該当しない	B評価	-	-	-	-	-	
21	鴨谷電停前	いの町	土佐国道	土佐国道	いの町	-	3	あり	該当しない	該当しない	B評価	-	-	-	-	-	
22	いの着入口(伊野天神)	いの町	土佐国道	土佐国道	いの町	いの町	4	あり	該当しない	該当しない	B評価	-	-	-	-	-	
23	仁淀川橋東詰	いの町	特定解除(平成29年度)														
24	安芸川橋西詰	安芸市	土佐国道	土佐国道	高知県	-	3	なし	該当する	該当する	再検証	-	-	-	-	-	
25	ヤシバーク前	香南市	特定解除(平成28年度)														
26	南国バイパス大涌	南国市	土佐国道	土佐国道	高知県	高知県	4	なし	該当する	該当する	再検証	-	-	-	-	-	
27	鏡川大橋北詰	高知市	土佐国道	土佐国道	高知県	高知市	4	あり	該当する	該当する	B評価	-	-	-	-	-	
28	国道56号線橋通	高知市	土佐国道	土佐国道	高知県	高知県	4	なし	該当する	該当する	再検証	-	-	-	-	-	
29	筆山トンネル東口	高知市	土佐国道	土佐国道	高知県	高知市	4	あり	該当しない	該当しない	B評価	-	-	-	-	-	
30	石立	高知市	土佐国道	土佐国道	高知県	高知県	4	なし	該当する	該当する	再検証	-	-	-	-	-	
31	能茶山	高知市	土佐国道	土佐国道	高知県	-	3	なし	該当する	該当する	再検証	-	-	-	-	-	
32	土佐市バイパス西口	土佐市	土佐国道	土佐国道	高知県	-	3	なし	該当する	該当する	再検証	-	-	-	-	-	
33	河ノ瀬	高知市	土佐国道	土佐国道	高知県	高知市	4	あり	該当する	該当する	B評価	-	-	-	-	-	
34	国道195号線篠原八幡踏切	南国市	高知県	高知県	高知県	南国市	4	あり	該当する	該当する	B評価	-	-	-	-	-	
35	後免西町195号	南国市	高知県	高知県	高知県	-	3	なし	該当する	該当する	再検証	-	-	-	-	-	
36	香美市役所北庁舎前	香美市	高知県	高知県	高知県	高知県	4	なし	該当する	該当する	再検証	-	-	-	-	-	
37	曙大橋西	高知市	高知県	高知県	高知県	-	3	あり	該当しない	該当しない	B評価	-	-	-	-	-	
38	春野赤岡線仁井田三差路	高知市	高知県	高知県	高知県	-	3	なし	該当する	該当する	再検証	-	-	-	-	-	
39	愛宕町	高知市	高知県	高知県	高知県	高知市	4	あり	該当する	該当する	B評価	-	-	-	-	-	
40	高知北環状線正運寺分岐	高知市	高知県	高知県	高知県	高知県	4	なし	該当する	該当する	再検証	-	-	-	-	-	
41	棧橋通5丁目電停前	高知市	高知県	高知県	高知県	高知市	4	あり	該当する	該当する	B評価	-	-	-	-	-	
42	桂浜はりまや線旧朝倉町通り	高知市	高知県	高知県	高知県	高知市	4	あり	該当する	該当する	B評価	-	-	-	-	-	
43	若松町	高知市	高知県	高知県	高知県	高知市	4	あり	該当しない	該当する	B評価	-	-	-	-	-	
44	新五台山橋北西詰	高知市	高知県	高知県	高知県	高知県	4	なし	該当する	該当する	再検証	-	-	-	-	-	
45	サニーマート神田店前	高知市	高知県	高知県	高知県	-	3	あり	該当しない	該当しない	B評価	-	-	-	-	-	
46	JR朝倉駅前	高知市	高知県	高知県	高知県	-	3	なし	該当する	該当する	再検証	-	-	-	-	-	
47	国立病院東側	高知市	高知県	高知県	高知県	-	3	あり	該当する	該当する	B評価	-	-	-	-	-	
48	高知土佐線針木分岐	高知市	高知県	高知県	高知県	-	3	あり	該当する	該当する	B評価	-	-	-	-	-	
49	仁淀川八天大橋西詰	土佐市	高知県	高知県	高知県	-	3	なし	該当する	該当する	再検証	-	-	-	-	-	
50	中万々円行寺分岐	高知市	高知県	高知県	高知県	高知県	4	なし	該当する	該当する	再検証	-	-	-	-	-	
51	一ツ橋	高知市	高知県	高知県	高知県	-	3	あり	該当する	該当する	B評価	-	-	-	-	-	
52	イオンモール高知北西	高知市	高知県	高知県	高知県	-	3	あり	該当する	該当する	B評価	-	-	-	-	-	
53	高知北環状線高知IC分岐	高知市	高知県	高知県	高知県	高知市	4	あり	該当する	該当する	B評価	-	-	-	-	-	
54	大津バイパス美術館通り	高知市	高知県	高知県	高知県	高知県	4	なし	該当する	該当しない	次年度確認	-	-	-	-	-	
55	一宮高架橋下	高知市	高知県	高知県	高知県	高知県	4	なし	該当する	該当する	再検証	-	-	-	-	-	
56	山ノ端交番前	高知市	高知県	高知県	高知県	-	3	あり	該当する	該当する	B評価	-	-	-	-	-	
57	高知西高校	高知市	高知県	高知県	高知県	高知市	4	あり	該当する	該当する	B評価	-	-	-	-	-	
58	四万十川橋東	四万十市	高知県	高知県	高知県	四万十市	4	あり	該当する	該当する	B評価	-	-	-	-	-	
59	四万十川橋西	四万十市	高知県	高知県	四万十市	-	3	あり	該当する	該当する	B評価	-	-	-	-	-	
60	北本町地球33番地通り	高知市	高知県	高知県	高知県	高知市	4	あり	該当する	該当する	B評価	-	-	-	-	-	
61	北本町銀石線南川添	高知市	高知県	高知県	高知県	高知市	4	あり	該当する	該当する	B評価	-	-	-	-	-	
62	高知銀行久万川橋支店前	高知市	高知県	高知県	高知県	高知市	4	あり	-	-	B評価	-	-	-	-	-	

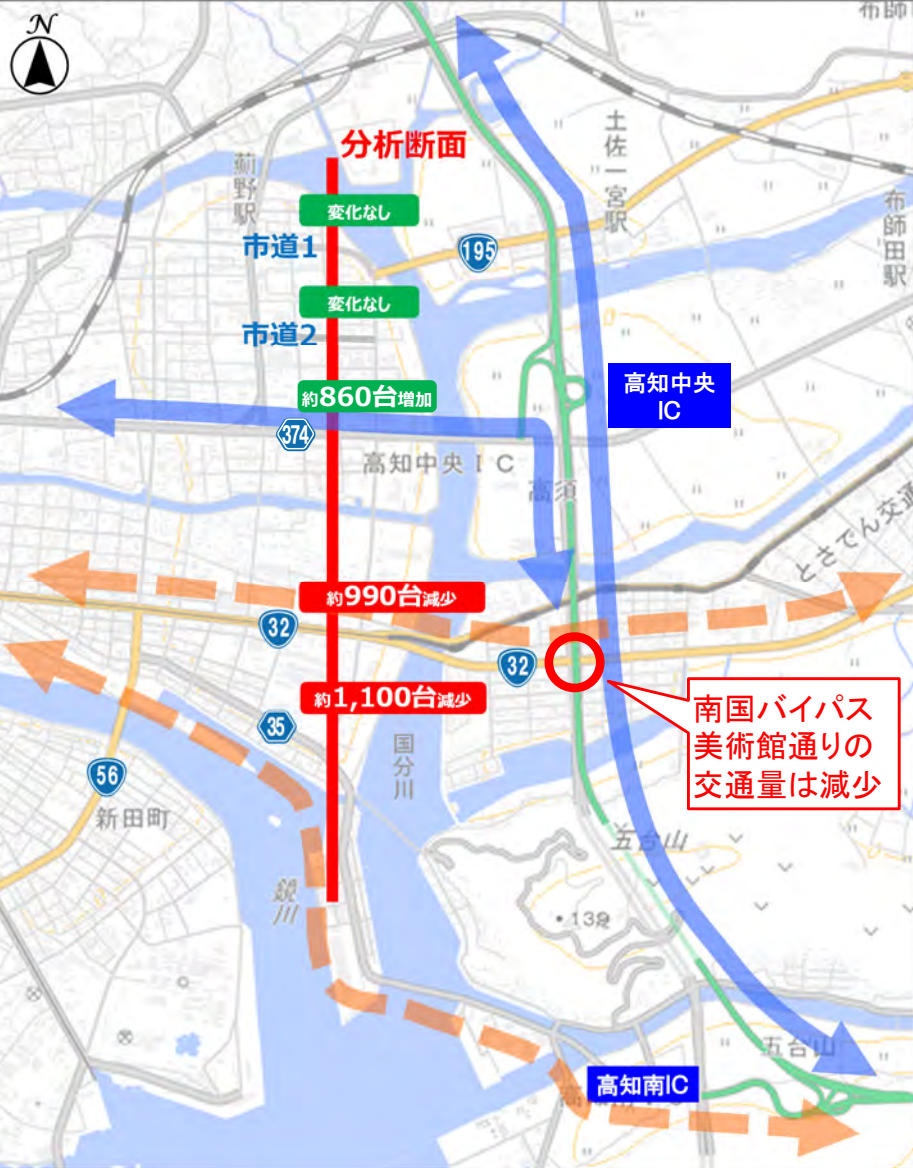
次回協議会にて特定解除等の審議・判断

※東道路大津バイパスの東側流入部は、ETC2.0データの取得において、県道未滿の扱いとなっている

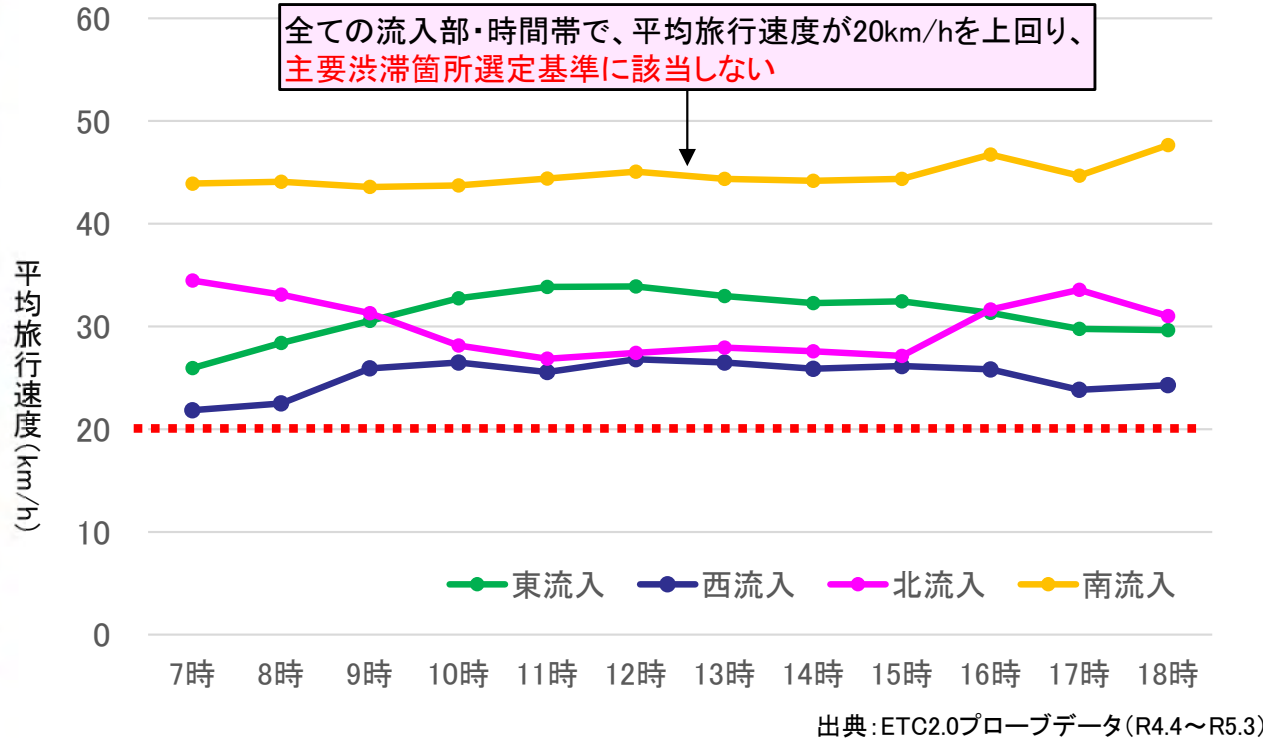
今年度の実態調査対象箇所（南国バイパス美術館通り）

■南国バイパス美術館通りは、高知南国道路全線開通（令和3年2月）以降は交通量が減少し、渋滞が緩和。全流入部において時間帯別旅行速度が20km/hを上回っており、令和3年度、令和4年度の2か年で選定基準に該当しないため、今年度の実態調査を実施する。

▼南国バイパス美術館通り周辺の交通量の変化



▼方向別時間帯別旅行速度(R4.4~R5.3)



実態調査による最終確認

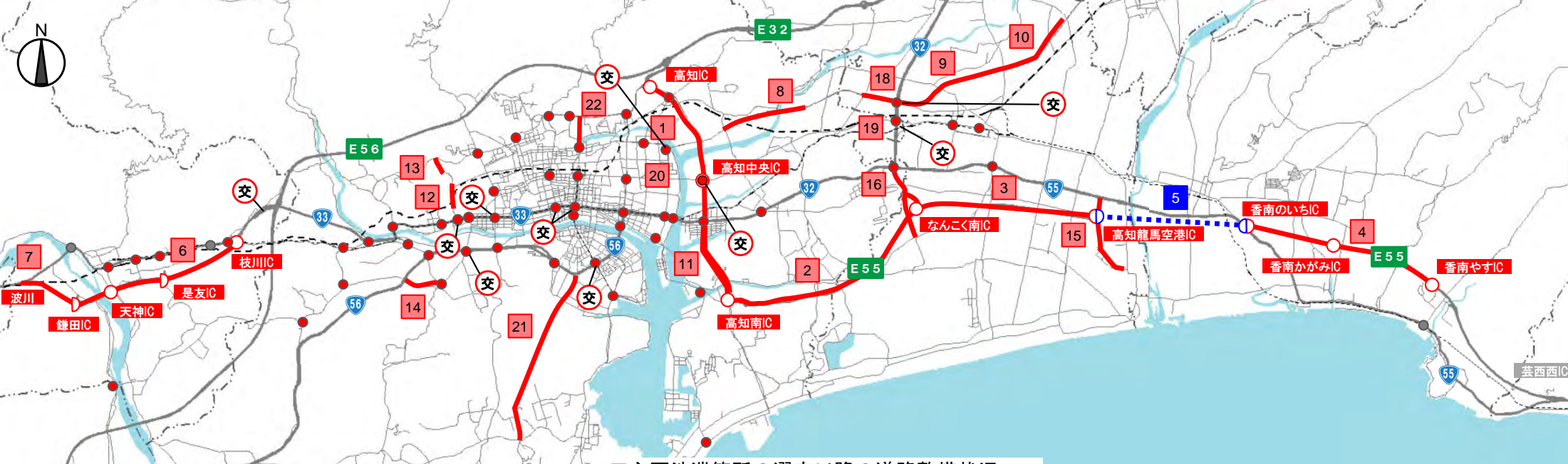
- 交通量データを踏まえ、相対的に交通量が多い曜日に調査を実施。
- 全ての流入部で、渋滞長・滞留長調査を行い、渋滞がないことを確認。
- 旅行速度が最も低い西流入部で、ピーク1時間のビデオ調査を実施。

※出典: JARTICデータ 時間帯7:00~19:00(12時間) 開通前:R2.10 平日 開通後:R3.10 平日

最新交通データによる渋滞状況検証

主要渋滞箇所選定以降の道路整備状況

- 主要渋滞箇所選定から令和4年度までに20事業が完了しており、道路のネットワーク化が着実に進展。
- 高知駅秦南町線では、久万川橋以南の4車線化が完了し、令和5年3月30日より暫定供用を開始。
- 令和7年春頃には南国安芸道路（高知龍馬空港IC～香南のいちIC）が開通する予定。



一般財団法人日本デジタル道路地図協会のデータベースを使用
この地図の作成に当たっては、国土地理院長の承認を得て、
同院発行の数値地図50mメッシュ(標高)及び基礎地図情報を使用した。(承認番号 平26情使、第52号)

凡例

- : 令和5年度以降に整備予定の道路
- : 選定時(平成25年1月25日)から令和4年度までに整備された道路
- 交 : 令和4年度までに実施された交差点対策箇所
- : 主要渋滞箇所
- : 特定解除箇所

■ 主要渋滞箇所の選定以降の道路整備状況

No	路線名	対策年月
1	高知東部自動車道(高知南国道路)[高知南IC～高知南IC]	R3.2
2	高知東部自動車道(高知南国道路)[高知南IC～なんこく南IC]	H27.3
3	高知東部自動車道(高知南国道路)[なんこく南IC～高知龍馬空港IC]	H28.4
4	高知東部自動車道(南国安芸道路)[香南のいちIC～香南かがみIC]	H26.3
4	高知東部自動車道(南国安芸道路)[香南かがみIC～香南やすIC]	H25.2
5	高知東部自動車道(南国安芸道路)[高知龍馬空港IC～香南のいちIC]	R7春頃予定
6	高知西バイパス(枝川IC～天神IC)	H28.3
6	高知西バイパス(天神IC～鎌田IC)	H24.12
7	高知西バイパス(鎌田IC～波川)	R3.12
8	あけぼの街道(高知バイパス4車線化)	H28.11
9	あけぼの街道(南国バイパス4車線化)	H29.2
10	あけぼの街道(南国バイパス4車線化)	H25.11
11	(県)高知南インター線	H26年度
12	(都)旭町福井線	H30.2
13	(都)旭町福井線	H26年度

No	路線名	対策年月
14	(都)上町2丁目南城山線	H26年度
15	高知空港インター線	H27.2
16	高知東インター線	H25.8
17	土佐市バイパス4車線化	H26.11
18	東道路小籠交差点改良	H29.1
19	東道路大津バイパス交差点改良	H28.12
20	信号現示改良(曙大橋西)	H25年度
21	高知桂浜道路(無料化)	H26.3
22	高知駅秦南町線(4車線化暫定供用)	R5.3

■高知駅秦南町線では、久万川橋以南の4車線化が完了し、令和5年3月30日より暫定供用を開始。

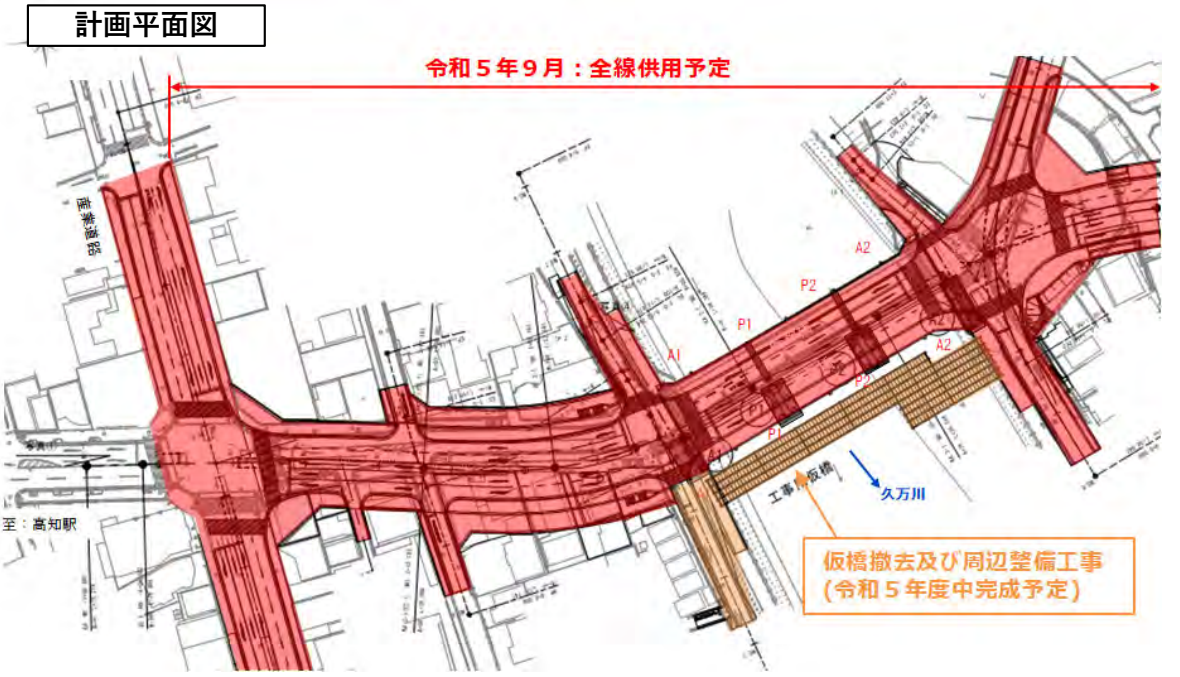
【今後のスケジュール】

令和5年9月：全線供用予定

令和5年度中：仮橋撤去等全工事完了予定



出典：国土地理院・数値地図情報を基に作成



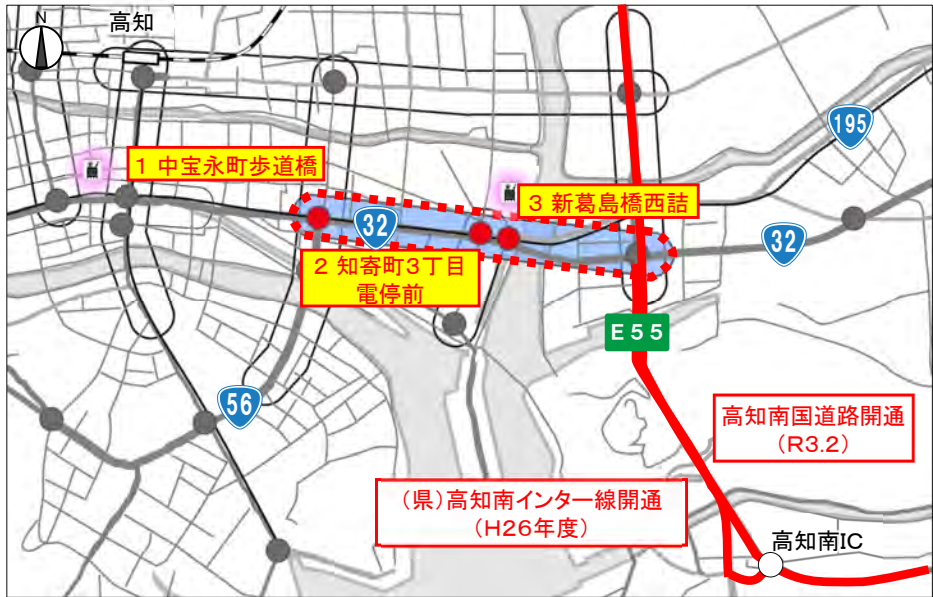
▼国道32号(中宝永町歩道橋～新葛島橋西詰)における渋滞状況の検証結果

主要渋滞箇所		市町村	方向	①選定時平均速度(km/h) 【H24.3～H24.4】	②最新平均速度(km/h) 【R4.4～R5.3】	差分 【②-①】	対応方針
1	なかほうえいちょうほどうきょう 中宝永町歩道橋	高知市	東行	22km/h	21km/h	-1km/h	B評価
			西行	14km/h	12km/h	-2km/h	
2	ちよりちょう ちょうめでんていまえ 知寄町3丁目電停前	高知市	東行	21km/h	20km/h	-1km/h	B評価
			西行	21km/h	22km/h	1km/h	
3	しんかづらじまばしにしづめ 新葛島橋西詰	高知市	東行	17km/h	15km/h	-3km/h	再検証
			西行	12km/h	15km/h	3km/h	

【対応方針について】
 実態調査：特定解除に向けた現地調査を行う
 B評価：解析省略の検討及び県道未滿の支道について旅行速度の算出を行う
 再検証：常時旅行速度低下の有無を確認し、主要因の分析を行う

●●● : 20km/h 以上 ●●● : 選定時より旅行速度が5km/h 以上向上
●●● : 20km/h 未滿 ●●● : 選定時より旅行速度が5km/h 以上低下
●●● : 選定時より旅行速度の変化が5km/h 未滿

※①：平日昼間12時間平均旅行速度（民間プローブデータ）
 ※②：平日昼間12時間平均旅行速度（ETC2.0プローブデータ）



凡例(位置図)

- : 主要渋滞箇所(着目箇所)
- : 主要渋滞箇所
- : 主要渋滞区間(着目区間)
- : 主要渋滞区間
- : 主な大規模商業施設

出典：国土地理院・数値地図情報を基に作成

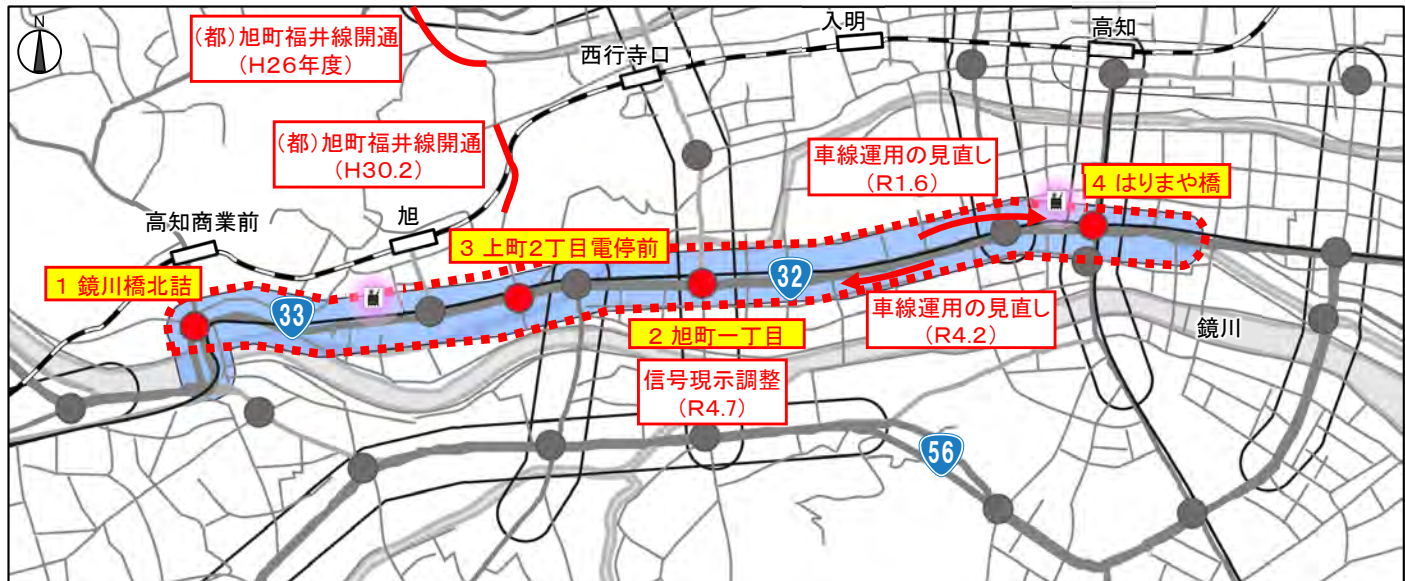
▼国道33号（鏡川橋北詰）～国道32号（はりまや橋）における渋滞状況の検証結果

主要渋滞箇所	市町村	方向	①選定時平均速度(km/h) 【H24.3～H24.4】	②最新平均速度(km/h) 【R4.4～R5.3】	差分 【②-①】	対応方針
1 かがみがわぼしきたづめ 鏡川橋北詰	高知市	東行	13km/h	14km/h	1km/h	再検証
		西行	26km/h	23km/h	-3km/h	
2 あさひまちいっちょうめ 旭町一丁目	高知市	東行	17km/h	20km/h	3km/h	B評価
		西行	26km/h	23km/h	-3km/h	
3 かみまち ちょうめでんていまえ 上町2丁目電停前	高知市	東行	18km/h	19km/h	1km/h	B評価
		西行	22km/h	21km/h	-1km/h	
4 はりまや橋	高知市	東行	14km/h	14km/h	0km/h	再検証
		西行	23km/h	25km/h	2km/h	

【対応方針について】
 実態調査：特定解除に向けた現地調査を行う
 B評価：解析省略の検討及び県道未滿の支道について旅行速度の算出を行う
 再検証：常時旅行速度低下の有無を確認し、主要因の分析を行う

○ ○ ○ : 20km/h 以上 ● ● ● : 選定時より旅行速度が5km/h 以上向上
○ ○ ○ : 20km/h 未滿 ● ● ● : 選定時より旅行速度が5km/h 以上低下
○ ○ ○ : 選定時より旅行速度の変化が5km/h 未滿

※①：平日昼間12時間平均旅行速度（民間プローブデータ）
 ※②：平日昼間12時間平均旅行速度（ETC2.0プローブデータ）



凡例（位置図）

- : 主要渋滞箇所（着目箇所）
- : 主要渋滞箇所
- : 主要渋滞区間（着目区間）
- : 主要渋滞区間
- ★ : 主な大規模商業施設

出典：国土地理院・数値地図情報を基に作成

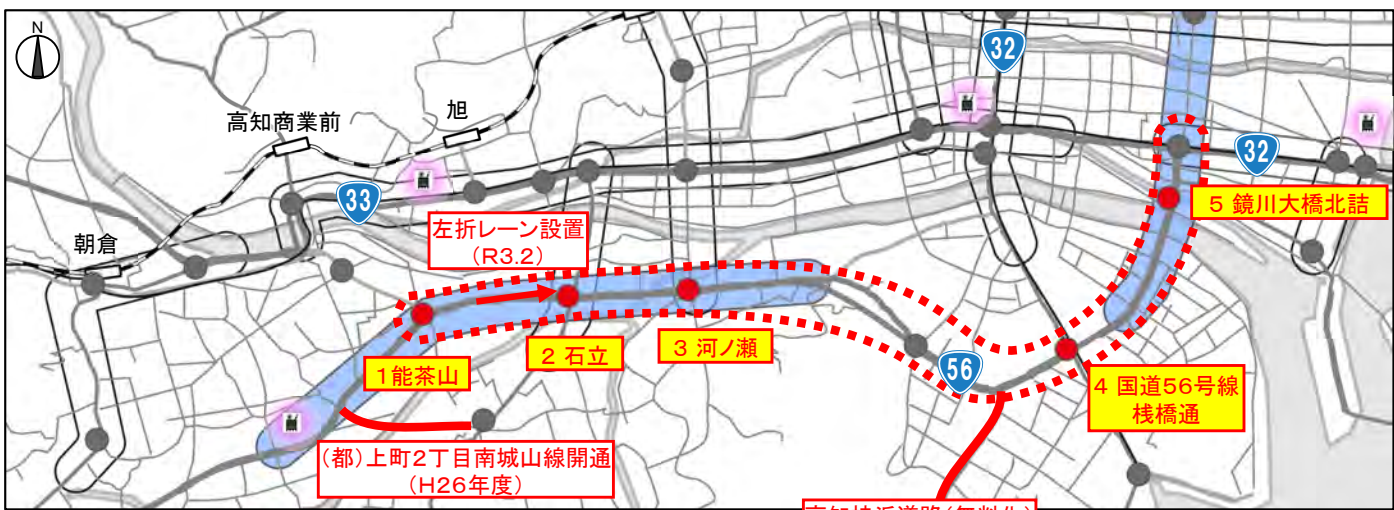
▼国道56号(能茶山～鏡川大橋北詰)における渋滞状況の検証結果

主要渋滞箇所		市町村	方向	①選定時平均速度(km/h) 【H24.3～H24.4】	②最新平均速度(km/h) 【R4.4～R5.3】	差分 【②-①】	対応方針
1	のうきやま 能茶山	高知市	東行	26km/h	31km/h	5km/h	再検証
			西行	25km/h	23km/h	-2km/h	
2	いしたて 石立	高知市	東行	21km/h	24km/h	3km/h	再検証
			西行	18km/h	17km/h	-1km/h	
3	ごうのせ 河ノ瀬	高知市	東行	21km/h	17km/h	-4km/h	B評価
			西行	28km/h	15km/h	-13km/h	
4	こくどう とうせんさんばしどおり 国道56号線棧橋通	高知市	東行	19km/h	23km/h	4km/h	再検証
			西行	28km/h	28km/h	0km/h	
5	かがみがわおおほしきたづめ 鏡川大橋北詰	高知市	北行	18km/h	18km/h	0km/h	B評価
			南行	22km/h	22km/h	0km/h	

【対応方針について】
 実態調査：特定解除に向けた現地調査を行う
 B評価：解析省略の検討及び県道未満の支道について旅行速度の算出を行う
 再検証：常時旅行速度低下の有無を確認し、主要因の分析を行う

○○○ : 20km/h 以上 ●○○ : 選定時より旅行速度が5km/h 以上向上
○○○ : 20km/h 未満 ●○○ : 選定時より旅行速度が5km/h 以上低下
○○○ : 選定時より旅行速度の変化が5km/h 未満

※①：平日昼間12時間平均旅行速度（民間プローブデータ）
 ※②：平日昼間12時間平均旅行速度（ETC2.0プローブデータ）



凡例(位置図)

- : 主要渋滞箇所(着目箇所)
- : 主要渋滞箇所
- : 主要渋滞区間(着目区間)
- : 主要渋滞区間
- ★ : 主な大規模商業施設

出典：国土地理院・数値地図情報を基に作成

▼桂浜はりまや線（はりまや橋～国道56号線棧橋通）における渋滞状況の検証結果

主要渋滞箇所	市町村	方向	①選定時平均速度(km/h) 【H24.3～H24.4】	②最新平均速度(km/h) 【R4.4～R5.3】	差分 【②-①】	対応方針
1 はりまや橋	高知市	北行	14km/h	14km/h	0km/h	再検証
		南行	12km/h	13km/h	1km/h	
2 桂浜はりまや線 旧朝倉町通り	高知市	北行	16km/h	13km/h	-3km/h	B評価
		南行	22km/h	22km/h	0km/h	
3 国道56号線棧橋通	高知市	北行	20km/h	21km/h	1km/h	再検証
		南行	19km/h	19km/h	0km/h	

【対応方針について】
 実態調査：特定解除に向けた現地調査を行う
 B評価：解析省略の検討及び県道未滿の支道について旅行速度の算出を行う
 再検証：常時旅行速度低下の有無を確認し、主要因の分析を行う

●●●● : 20km/h 以上 ●●● : 選定時より旅行速度が5km/h 以上向上
●●●● : 20km/h 未滿 ●●● : 選定時より旅行速度が5km/h 以上低下
●●● : 選定時より旅行速度の変化が5km/h 未滿

※①：平日昼間12時間平均旅行速度（民間プローブデータ）
 ※②：平日昼間12時間平均旅行速度（ETC2.0プローブデータ）



凡例(位置図)

- : 主要渋滞箇所(着目箇所)
- : 主要渋滞箇所
- : 主要渋滞区間(着目区間)
- : 主要渋滞区間
- ★ : 主な大規模商業施設

出典：国土地理院・数値地図情報をもとに作成

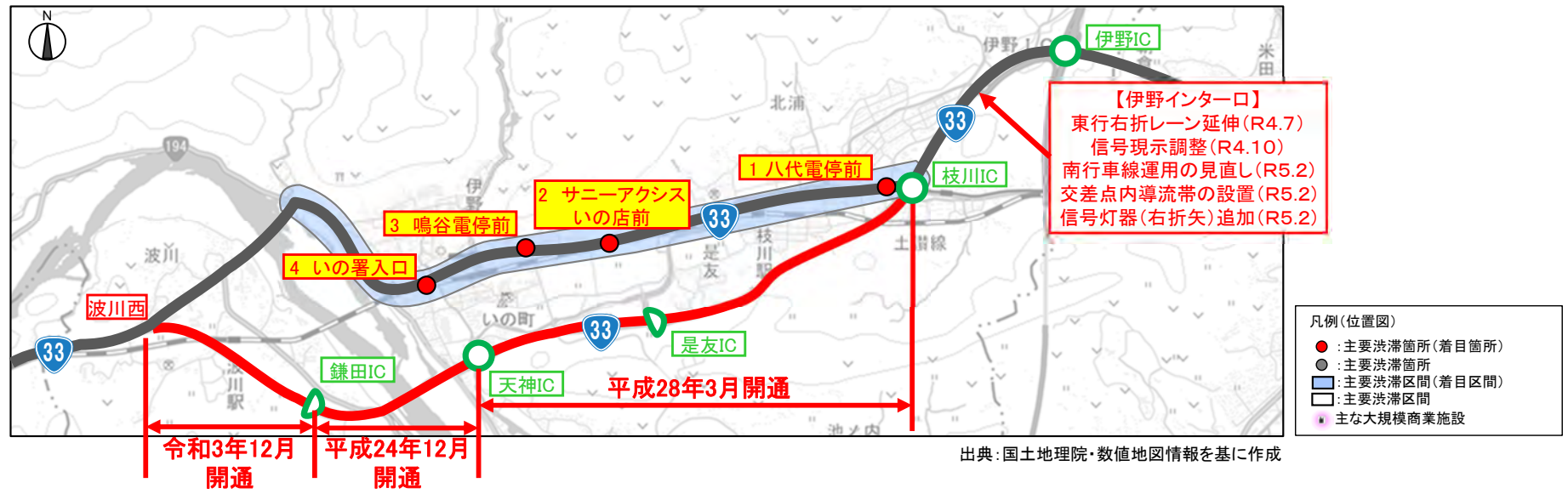
▼国道33号（八代電停前～いの署入口）における渋滞状況の検証結果

主要渋滞箇所	市町村	方向	①選定時平均速度(km/h) 【H24.3～H24.4】	③最新平均速度(km/h) 【R4.4～R5.3】	差分 【③-①】	対応方針
1 やしろでんていまえ 八代電停前	いの町	東行	19km/h	20km/h	1km/h	B評価
		西行	16km/h	18km/h	2km/h	
2 サニーアク시스 てんまえ いの店前	いの町	東行	28km/h	35km/h	7km/h	B評価
		西行	31km/h	31km/h	0km/h	
3 なるたにでんていまえ 鳴谷電停前	いの町	東行	21km/h	24km/h	3km/h	B評価
		西行	31km/h	35km/h	4km/h	
4 しょいりぐち いの署入口	いの町	東行	25km/h	32km/h	7km/h	B評価
		西行	23km/h	23km/h	0km/h	

【対応方針について】
 実態調査：特定解除に向けた現地調査を行う
 B評価：解析省略の検討及び県道未滿の支道について旅行速度の算出を行う
 再検証：常時旅行速度低下の有無を確認し、主要因の分析を行う

○○○ : 20km/h 以上 ●○○ : 選定時より旅行速度が5km/h 以上向上
○○○ : 20km/h 未滿 ●○○ : 選定時より旅行速度が5km/h 以上低下
○○○ : 選定時より旅行速度の変化が5km/h 未滿

※①：平日昼間12時間平均旅行速度（民間プローブデータ）
 ※②：平日昼間12時間平均旅行速度（ETC2.0プローブデータ）



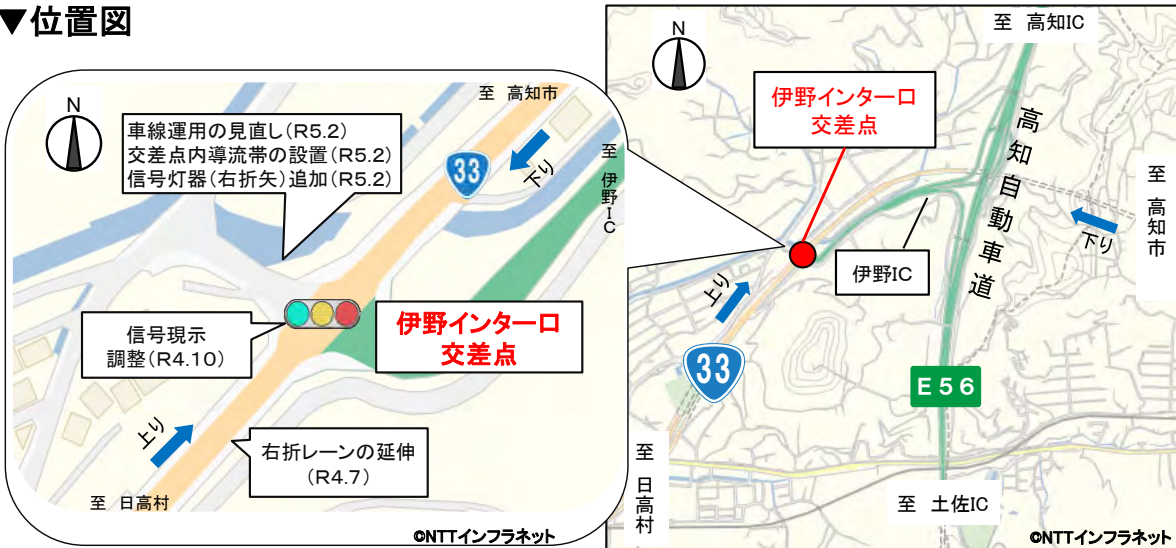
出典：国土地理院・数値地図情報を基に作成

ピンポイント渋滞対策

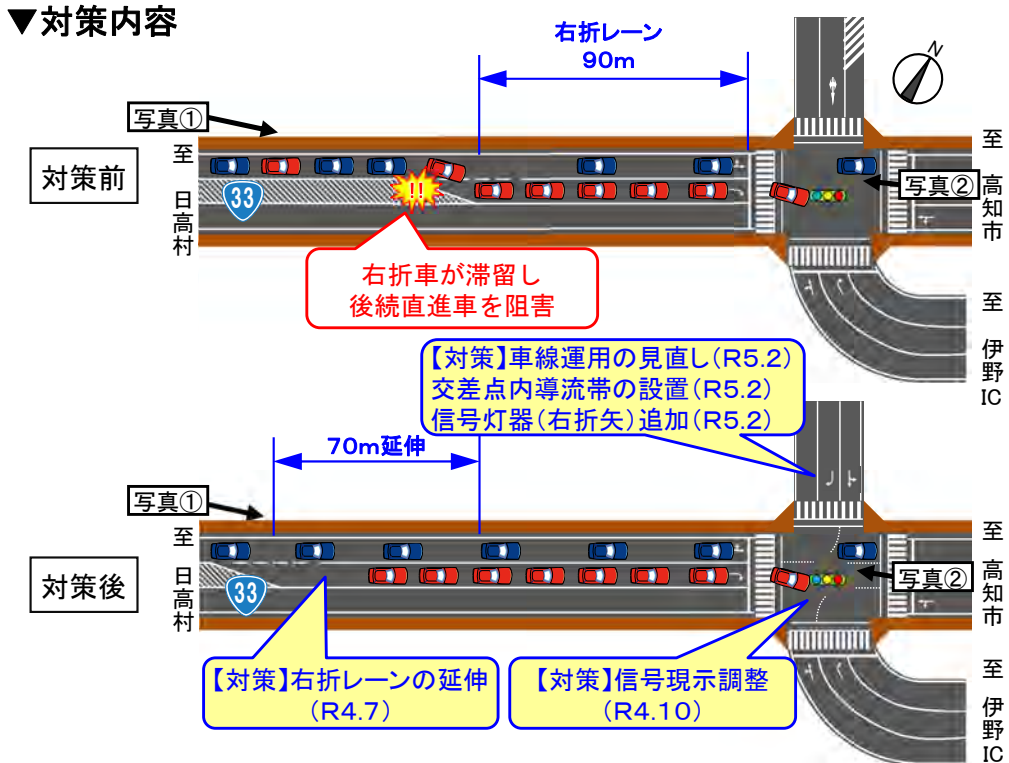
伊野インター口交差点の渋滞対策について

- 伊野インター口交差点では、高知西バイパスの全線開通(令和3年12月)後に、国道33号東行きの右折滞留長が延伸。
- 令和4年7月に右折レーンを延伸するとともに、同年10月に信号現示の調整による渋滞対策を実施。
- この町道側は、令和5年2月に車線運用の見直し及び信号灯器(右折矢)の追加を完了。今年度に効果検証を実施。

▼位置図



▼対策内容



▼現地写真(右折レーンの延伸)



▼現地写真(町道町道東向山線)

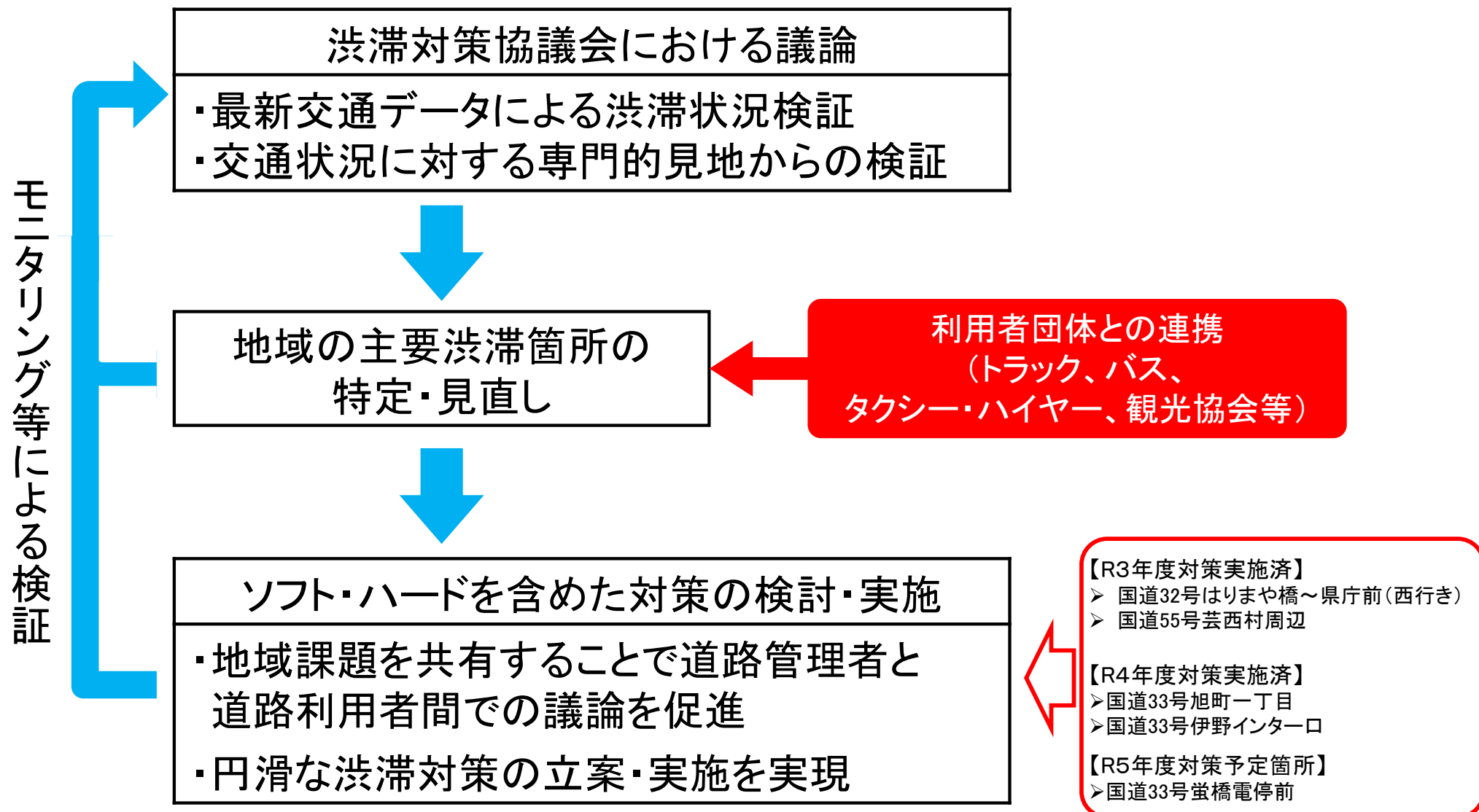


▼検証項目(案)

検証項目(案)		検証手法	検証方向
円滑性	渋滞長・滞留長	渋滞長調査	全方向
	通過所要時間	渋滞長調査	全方向
	旅行速度	ETC2.0	全方向
交通状況	方向別交通量	交通量調査	全方向
	信号現示	信号現示調査	—
交通挙動	右折レーンのはみ出し	交通挙動調査	東行き、南行き

道路利用者団体との連携強化

- 渋滞対策協議会とトラック、バス、タクシー・ハイヤー、観光協会等利用者団体との連携を強化し、利用者目線で対策箇所を特定。
- 即効性のある渋滞対策を検討・実施。

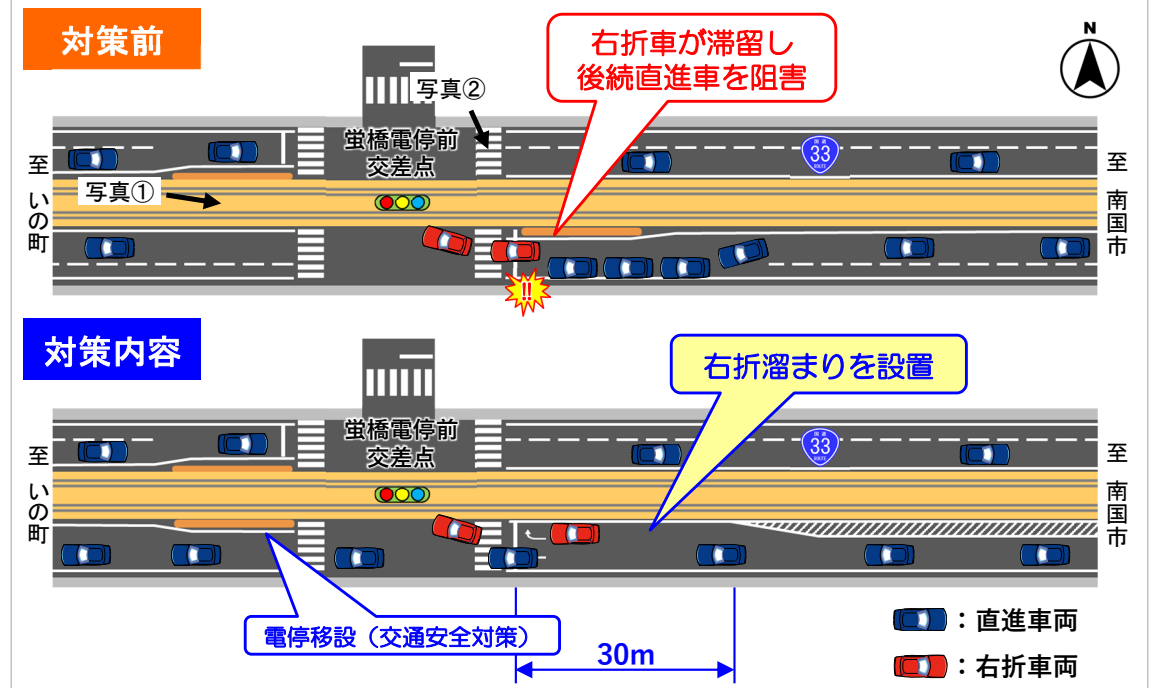


- 旭町周辺を対象とした交通状況調査結果から、対象区間中間部に位置する蛭橋電停前交差点において渋滞対策を提案。
- 令和5年度中に、蛭橋電停前交差点の東側流入部の電停を西側流出部に移設するとともに右折溜まりを設置し、右折車滞留による後続直進車の阻害を解消し、当該区間の整流化を図る。

▼位置図



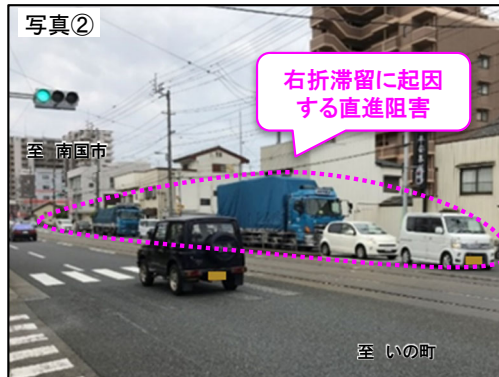
▼説明図



▼現地写真(右折溜まりの設置)



R4年5月17日 撮影



R4年5月17日 撮影

▼検証項目(案)

検証項目(案)		検証手法	対策後(3ヶ月後)
円滑性	渋滞長・滞留長	渋滞長調査	●
	通過所要時間	渋滞長調査	●
	旅行速度	ETC2.0	●
	旭地区(鏡川橋北詰～旭町一丁目)の通過所要時間	ETC2.0	●
交通状況	方向別交通量	交通量調査	●
	信号現示	信号現示調査	●
交通挙動	右折溜まりのはみ出し	交通挙動調査	●
	滞留末尾の危険挙動	交通挙動調査、ETC2.0	●

TDM施策

- 令和2年度に実施したコロナ禍における交通分析の結果、TDM施策候補箇所として「東道路大津バイパス」、「東道路南国バイパス」の2箇所を抽出、令和3年度にTDM施策の具体的な内容や広報内容の検討を実施。
- 令和4年度は、広報施策を実施するとともに、道路利用者が求めるメリット等を把握した上で、広報内容を見直し、継続的に広報活動を実施。

▼これまでの経緯

- コロナ禍にて、全国で主要渋滞箇所の約4割が解消もしくは緩和
- 交通需要マネジメント(TDM)により主要渋滞箇所100箇所の解消を目指す方針

高知県では以下の2箇所を選定

- ・東道路大津バイパス
- ・東道路南国バイパス

第26回 渋滞協議会で上記2箇所のTDM実施を承認 (令和3年3月16日)

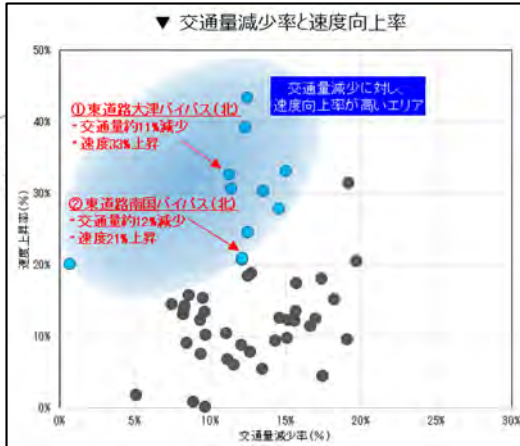
第27回 渋滞協議会で今後実施するTDMの方向性について承認 (令和3年6月29日)

第28回 渋滞協議会でTDM施策の内容について承認 (令和4年3月11日)

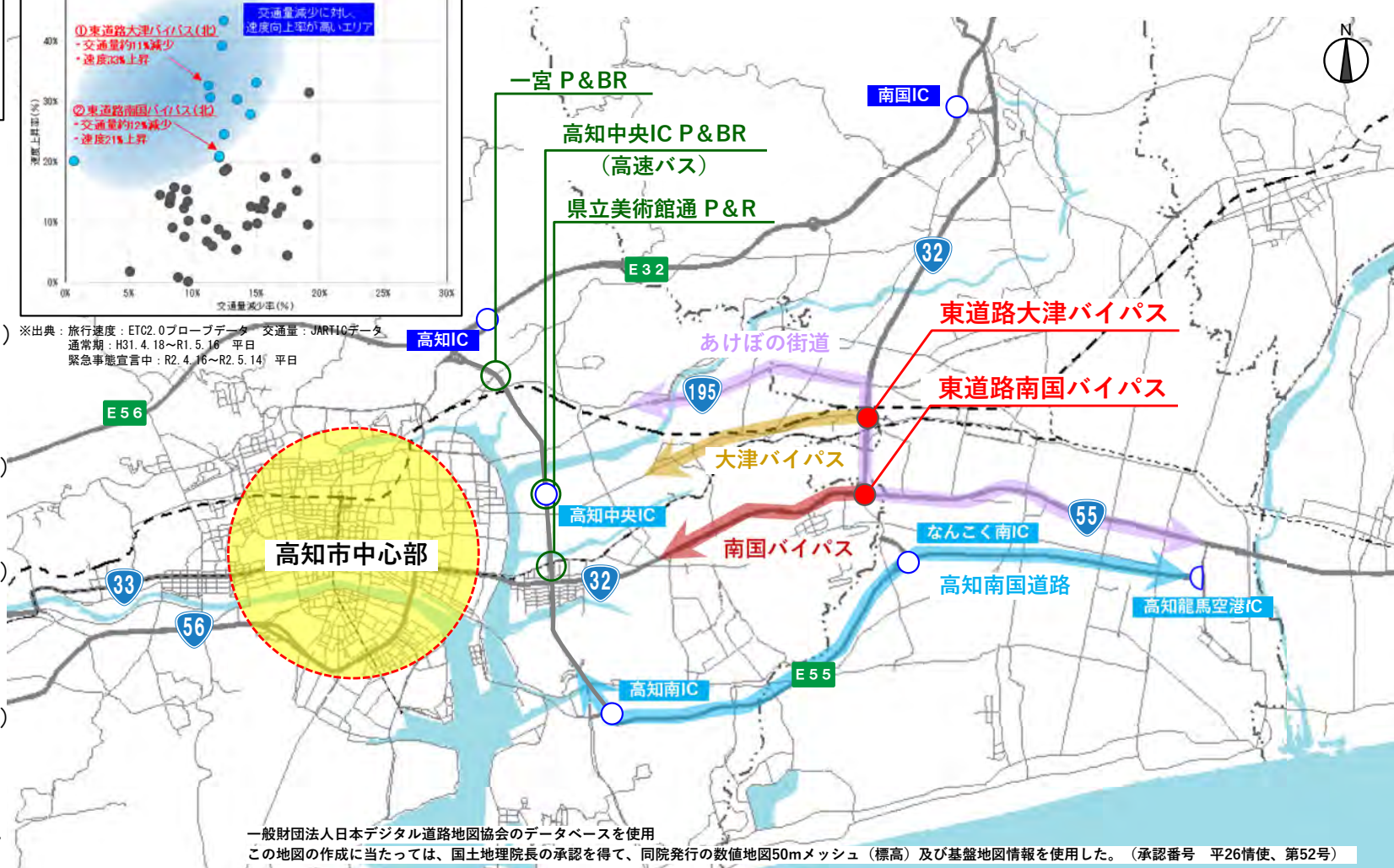
第29回 渋滞協議会でTDM施策に関する広報施策について承認 (令和4年7月11日)

第30回 渋滞協議会で広報の施策内容を報告し、次年度以降効果検証の実施について承認 (令和5年3月14日)

▼TDM対象箇所位置図



※出典：旅行速度：ETC2.0プローブデータ 交通量：JARTICデータ
通常期：H31.4.18～R1.5.16 平日
緊急事態宣言中：R2.4.16～R2.5.14 平日



一般財団法人日本デジタル道路地図協会のデータベースを使用
この地図の作成に当たっては、国土地理院長の承認を得て、同院発行の数値地図50mメッシュ(標高)及び基盤地図情報を使用した。(承認番号 平26情使、第52号)

- 高知南国道路を利用することで、スムーズに通勤することができる香南市・安芸市・芸西村の在住者に対して、チラシを配布するとともに、ポスターを官公庁等に掲載。
- また、効果的な広報として、土佐国道事務所公式Twitterを活用し、継続的に情報を発信している他、YouTube動画の広告機能の活用や、道路情報板を活用した経路上での情報提供によるプッシュ型配信を実施中。

▼広報内容

広報メニュー	実施概要
ポスター	土佐国道事務所、大学(2箇所)、官公庁(8箇所)、道の駅(4箇所)、計15箇所にポスターを掲載
チラシ	香南市・安芸市・芸西村の3市村エリアを中心に新聞への折り込みチラシを配布
公式Twitter	土佐国道事務所公式Twitterを活用し、継続的に配信中(令和5年2月からリニューアル)
公式YouTube動画	YouTube広告により、高知市街地へクルマで通勤する道路利用者へのプッシュ型配信を実施
道路情報板	経路上の道路情報板(6箇所)を活用し、情報提供を実施

▼SNSを利用した広報

～公式Twitter～



～公式YouTube動画～



令和5年2月からリニューアル

YouTube広告により、高知市街地へクルマで通勤する道路利用者へのプッシュ型配信を実施

▼チラシ・ポスターデザイン



▼ポスター掲載箇所

No.	事務所名	No.	事務所名
1	土佐国道事務所	9	南国市役所
2	高知工科大学	10	香南市役所
3	高知大学	11	芸西村役場
4	高知運輸支局	12	道の駅 南国風良里
5	高知県庁	13	道の駅 やす
6	高知県 警察本部	14	道の駅 田野駅屋
7	高知市役所	15	道の駅 キラメッセ室戸
8	安芸市役所		

▼経路上での情報提供



▼TDM施策に関する取り組み状況（令和4年度以降）

取り組み内容	令和4年度	令和5年度
広報の実施	<ul style="list-style-type: none"> •Twitterによる継続的広報の実施 •チラシ・ポスター内容の更新・配布 •YouTube動画の作成・配信 •道路情報板を活用した情報提供の実施 	<ul style="list-style-type: none"> •継続的に広報活動を実施
効果検証	—	<ul style="list-style-type: none"> •令和4年度の取り組み状況について検証
TDM施策の追加検討	—	<ul style="list-style-type: none"> •効果検証結果を基に、TDM施策・広報の追加検討 •類似事業への水平展開を検討

▼効果検証項目

検証項目（案）	具体的な調査手法	調査対象
交通量・利用経路の変化	<ul style="list-style-type: none"> •JARTICデータ または、交通量調査 •ETC2.0プローブデータ 	4つの経路の代表地点 時間帯別
旅行速度の向上	<ul style="list-style-type: none"> •ETC2.0プローブデータ 	4つの経路毎 対象箇所2箇所の方向別
所要時間の短縮		4つの経路毎
渋滞緩和の実感等 （例：広報の認知度、経路変更の有無）	<ul style="list-style-type: none"> •WEBアンケート 	道路利用者

令和5年度のスケジュール

検討項目		事業主体	令和5年									令和6年					
			4月	5月	6月	7月	8月	9月	10月	11月	12月	1月	2月	3月	以降		
			協議会														
ピンポイント 渋滞対策	伊野インター口	国交省・ 県警・ いの町	効果検証実施										効果検証 結果報告				
	道路利用者団体との 連携強化	国交省・ 県警	対策前調査、対策実施										効果検証 結果報告				
	その他箇所	国交省・ 県警等	対策案検討										承認 → 対策実施				
TDM施策	広報の実施	国交省	継続的に広報活動を実施										承認 ↑ 検討結果 に基づく 広報活動 を実施				
	効果検証	国交省	効果検証結果を基にTDM施策・広報の追加検討										承認 ↑				
国道33号波川周辺の渋滞対策		国交省	渋滞要因分析		報告		対策案検討							承認 →			
主要渋滞箇所特定解除の検討		国交省	A評価実施		報告		B評価・再検証・実態調査							特定解除等 提案・審議 →			

令和5年7月4日現在