

# 四国横断自動車道 勝浦川渡河橋の整備に関する環境保全検討委員会 (第1回)

## 事業概要及び勝浦川の概要



平成27年10月15日

1.事業概要	2
2.整備効果	3
3.高規格幹線道路が津波浸水時の緊急輸送路としての機能	4
4.事業経緯	5
5.四国横断自動車道(新直轄)進捗状況図	6
6.都市計画について	8
7.四国横断自動車道(小松島～徳島東間)航空写真	9
8.橋梁形式について	10
9.勝浦川の概要	11
10.勝浦河口部の歴史について	12

# 1.事業概要



# 2.整備効果

## ①四国8の字ネットワークの補完



## ②「命の道」としての機能



表1 渋滞緩和が期待される箇所

番号	箇所名	番号	箇所名
3	助任橋	50	論田町本浦
4	徳島本町	51	大原町中須
5	かちどき橋付近	52	大原町千代ケ丸
6	中昭和町	53	江田
7	南昭和町一丁目	54	勝占町下敷地
8	沖浜東	55	勝浦川橋北詰付近
10	大野	56	日開野町
44	安宅二丁目	57	那賀川橋北詰
46	昭和IC	58	南島
47	新浜町一丁目	61	那賀川大橋北詰
48	新浜本町二丁目付近	71	大林北
49	勝浦浜橋南	72	宮倉

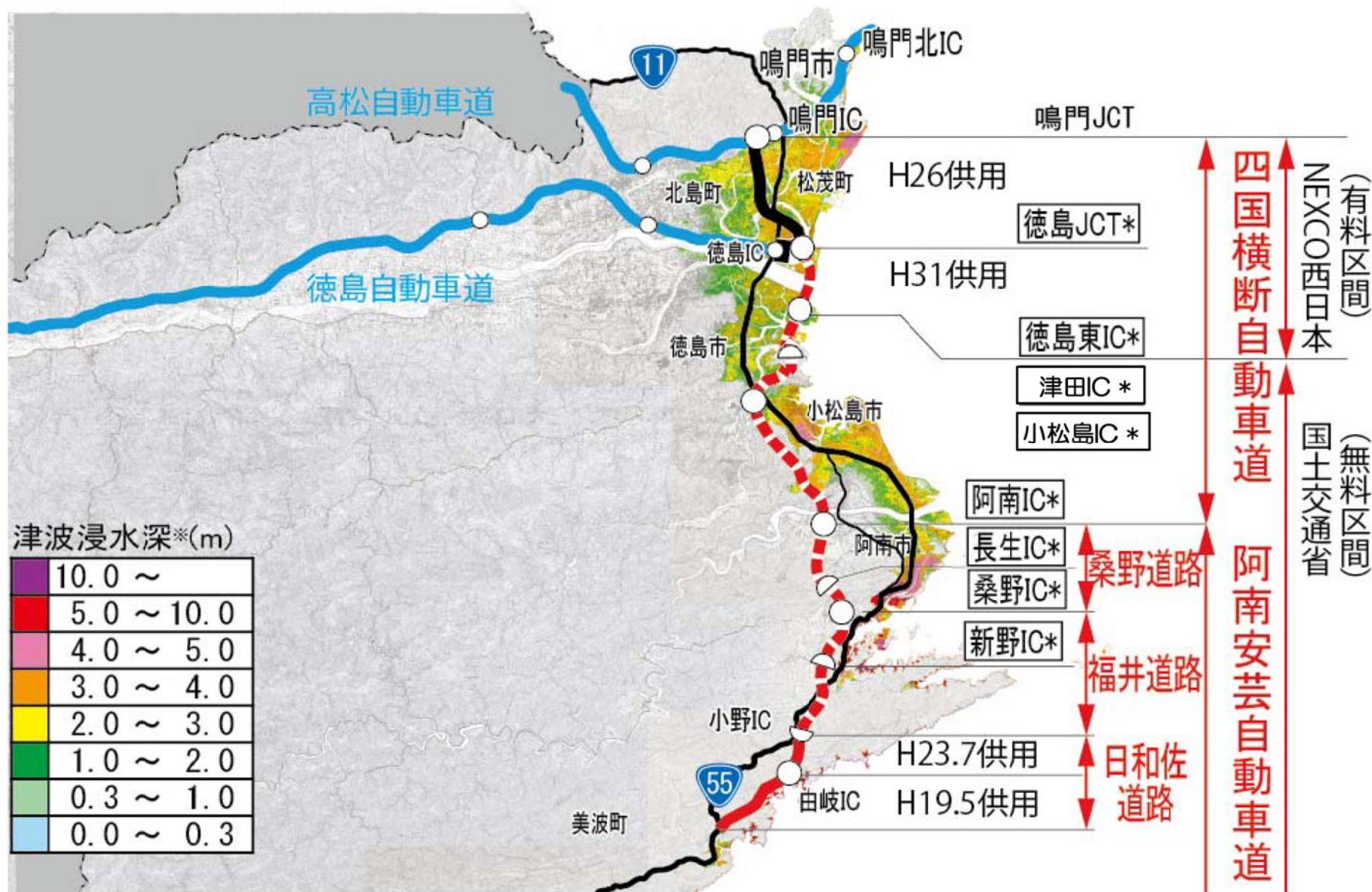
表2 交通状況の変化(H42)

路線名	交通量(百台/日)	
	整備なし	整備あり
国道55号		
阿南道路		
徳島東環状線		
(一)徳島小松島線		

## ③慢性的な渋滞の緩和



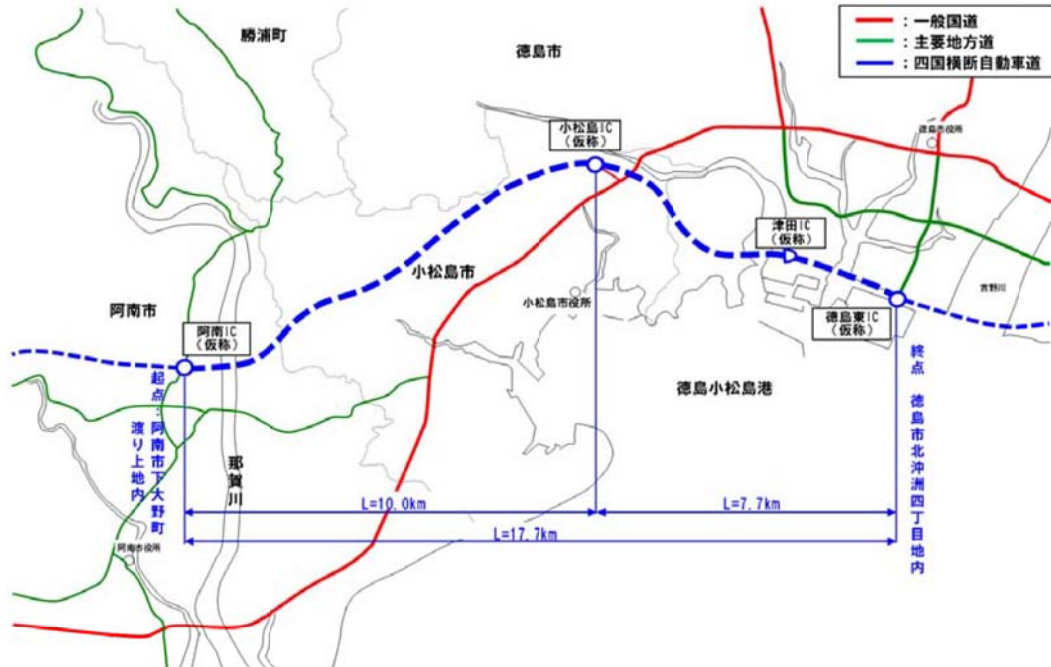
### 3.高規格幹線道路が津波浸水時の緊急輸送路としての機能



\* IC名称は仮称

平成24年10月31日 徳島県 津波浸水想定

# 4.事業経緯

路線図			
区間	阿南IC～小松島IC	小松島IC～徳島東IC	
計画	平成8年度 都市計画決定	平成6年度 都市計画決定	
	平成10年度 整備計画決定	平成8年度 整備計画決定	
設計	平成18年度 設計協議着手	平成20年度 設計協議着手	
用地	平成19年度 用地買収着手	平成20年度 用地買収着手	
工事	平成19年度 工事着手		
アセス	平成8年度 閣議アセス	平成6年度 閣議アセス	
	平成18年度 追加調査		
	平成19年度 追加調査	平成20年度 追加調査	
	平成24年度 追加調査		
	平成26年度 追加調査		
		平成27年度中～ 追加調査	

# 5-1. 四国横断自動車道(新直轄)進捗状況図 小松島～徳島東

地区	徳島市			小松島市		
	おきのす 沖洲地区	しんまちのり 新町川橋	つた 津田地区	おおはら 大原地区	ちゅうのぞん 中田地区	えだ 江田地区
状況	H22埋立完了 用地買収完了 詳細設計	桁下空間協議済 予備設計	H25埋立完了 予備設計	H23.8 設計協議調印 用地買収着手	H24.8 設計協議調印 用地調査推進	H24.8 設計協議調印 用地買収着手
H27 予定	沖洲地区工事着手	詳細設計	用地調査着手	用地買収	一部用地買収	用地買収推進



出典: 国土地理院

# 5-2. 四国横断自動車道(新直轄)進捗状況図 阿南～小松島

地区	小松島市						阿南市			
	まえばら 前原 地区	たうら 田浦 地区	にいみ 新居見 地区	たの 田野地区			たつえ くしぶち 立江・櫛瀨 地区	かみいわき 上岩脇 地区	しんなかがわばし 新那賀川橋	しもおの 下大野 地区
				おんざんじだに 恩山寺谷	まどこたに 政所谷	てんのたに 天王谷				
状況	H20.9 設計協議調印 用地買収概成 新見地区改良工事推進 田浦地区改良工事推進 前原地区改良工事推進 橋梁下部工事			H21.1 設計協議調印 用地買収完了、立江TN一部工事完 天王谷地区改良及工事概成 田野TN工事完 立江TN工事、恩山寺TN工事推進			H23.8 設計協議調印 用地買収概成 改良工事推進 立江TN工事推進 橋梁下部工事推進	H21.10 設計協議調印 用地買収概成 改良工事推進 橋梁下部完	工事完了	H20.2 設計協議調印 用地買収推進
H27 予定	新見地区改良工事推進 田浦地区改良工事推進 前原地区改良工事推進 橋梁上下部工事			政所谷地区橋梁下部工事着手 恩山寺TN工事推進 田野TN工事推進			立江TN工事推進 改良工事推進 橋梁下部工事推進	改良工事推進 橋梁上部工事	-	用地買収推進



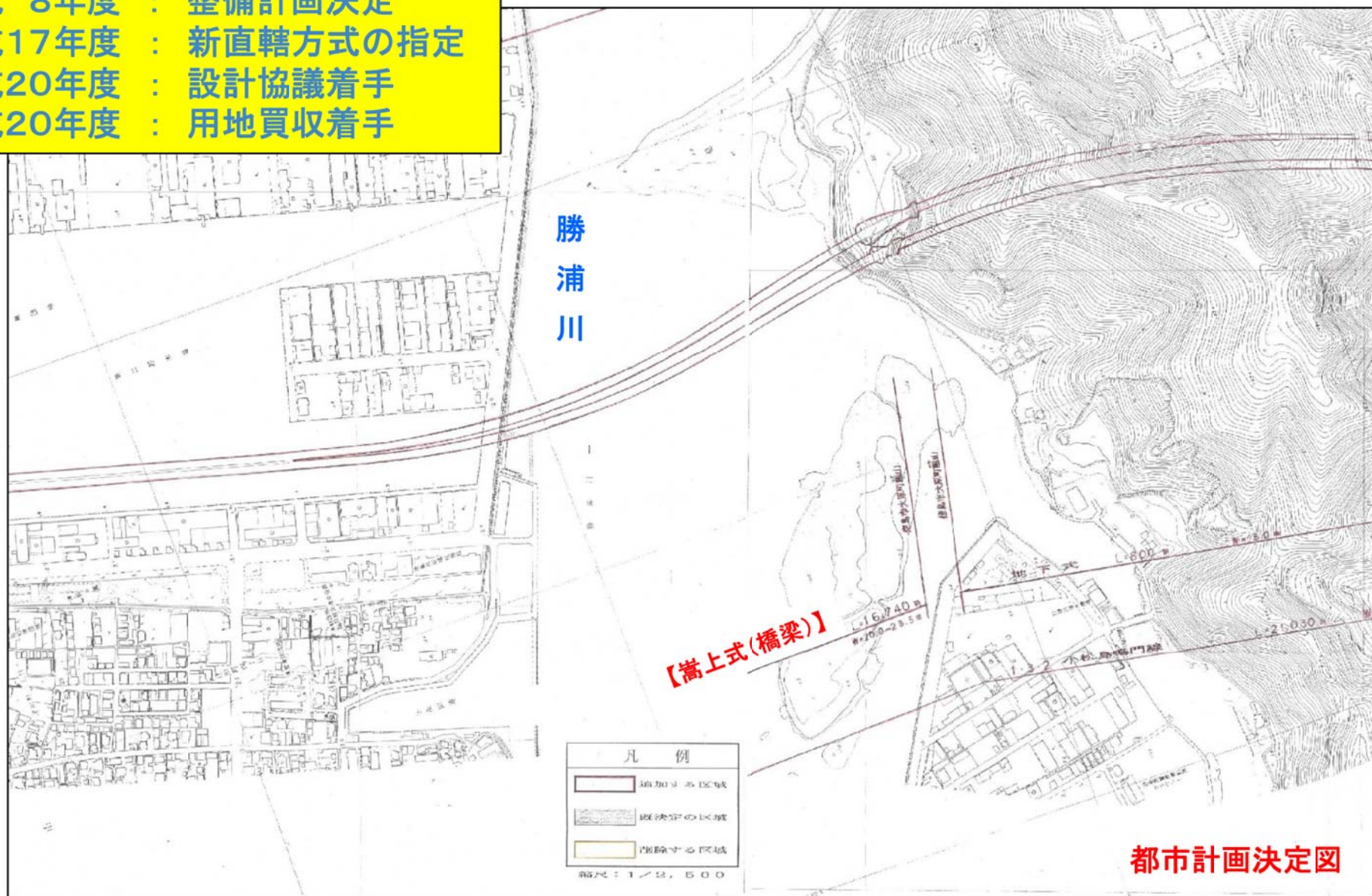
出典: 国土地理院



# 6.都市計画について

## 四国横断自動車道(小松島～徳島東間)

- 平成 6年度 : 都市計画決定
- 平成 8年度 : 整備計画決定
- 平成17年度 : 新直轄方式の指定
- 平成20年度 : 設計協議着手
- 平成20年度 : 用地買収着手



都市計画決定図

## 今回の検討区域及び周辺の平面図



## 8. 橋梁形式について

### 一般的な橋梁構造のイメージ



# 9.勝浦川の概要

勝浦川は、雲早山の東斜面に水源があり、上流の勝浦郡上勝町から中流の勝浦町、下流の小松島市を経て、徳島市南部の紀伊水道に注ぐ全長49.6km、流域面積224km<sup>2</sup>の2級河川です。



出典：国土地理院



出典：国土地理院

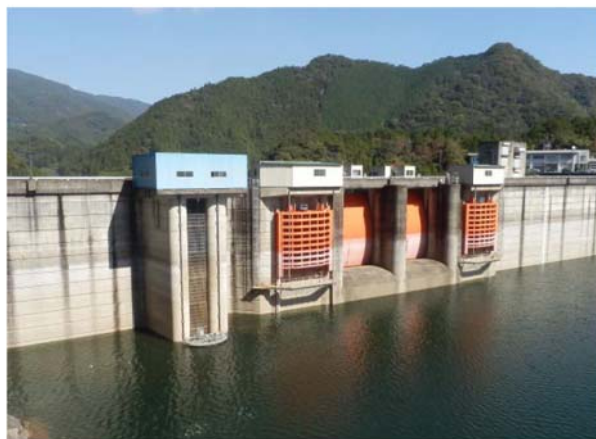
正木ダム  
 ・二級河川勝浦川水系勝浦川  
 昭和52年度完成  
 総貯水量1505万m<sup>3</sup>

← 勝浦川 全長49.6km・流域面積224km<sup>2</sup> →

雲早山(くもそうやま)



出典元：四国森林管理局



# 10-1.勝浦川河口部の歴史について

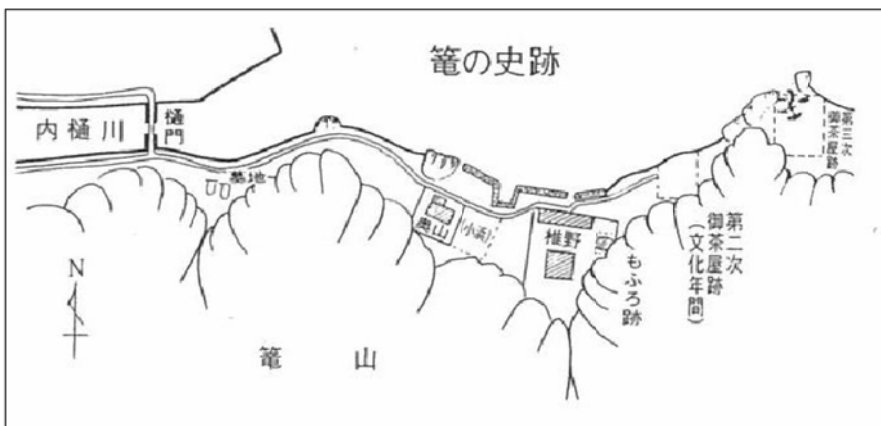
## 1.位置図



## 2.大神子採石の歴史

藩制時代	<ul style="list-style-type: none"> <li>藩主の清地として竈に「御茶屋」が造営される。</li> <li>大神子とその周辺の芝山一体の地は、藩の公用地として狩猟及び採石が禁止され保護されていた。</li> </ul>
明治時代	<ul style="list-style-type: none"> <li>明治維新後、藩制が廃止され禁制（狩猟、採石等）が解除される。</li> <li>明治初期採取禁止の制がとけ、海上から船で乗りつけ海岸の石を運びだす者が大勢出る。</li> <li>御茶屋の裏山に採石場ができ、搬出された岩石や土砂が東南部一体に無造作に投げ棄てられている。</li> </ul>

## 3.藩制時代の御茶屋の位置図



出典元：「大神子」(徳島郷土双書12) 編集者：大神子研究会\_P62参照

## 4.藩制時代と現在の御茶屋の比較 (写真)



出典元：「大神子」(徳島郷土双書12) 編集者：大神子研究会\_P65参照

藩制時代の写真



現在の写真

# 10-2.勝浦川河口部の歴史について

1.位置図

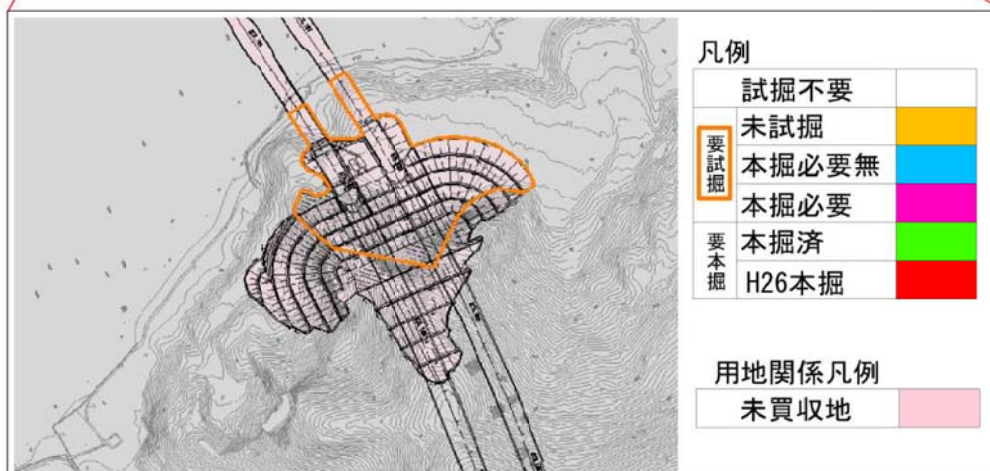


3.石碑写真（漁業区域の目印）

・・・ 漁業関係者が昔、勝浦川の漁業区域がわかるように石碑を設置した。



2.埋蔵文化財試掘必要箇所平面図



出典元：徳島県教育委員会 平成27年9月

