

《別紙－4》 堰下流右岸深掘状況調査

堰下流右岸深掘状況調査

堰下流右岸深掘状況調査

堰下流右岸深掘状況調査は、堰下流右岸で確認されている局所洗掘箇所を対象に、出水中の深掘れ進行状況（河床変動）を把握する目的で実施したものです。

調査地点は、平成18年度に設置した既設固定杭による観測地点4地点（既設鋼管杭固定杭式）と六脚ブロックに固定した1地点（ワイヤーロープ固定式）、鋼管杭を建込み、その管にリングウエイトを連結して河床に設置する観測地点7地点（鋼管杭建込式）の合計12地点で調査しました。

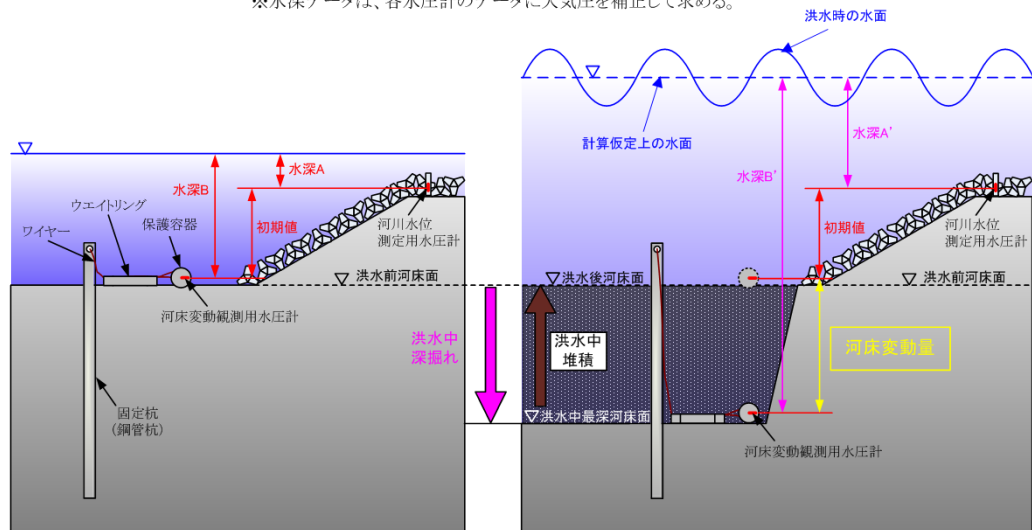
【水圧変化による河床変動量の観測方法】

出水期早期の段階で次頁の調査地点の河床に水圧計を沈設し、洪水による河床変動とともに水圧計の標高が低下する傾向を捉えました。なお、沈設する水圧計の標高は、別途設置する河川水位測定用の水圧計にて測定する洪水時の河川水位標高と河床に沈設する水圧計が示す差をもとに計測しました。

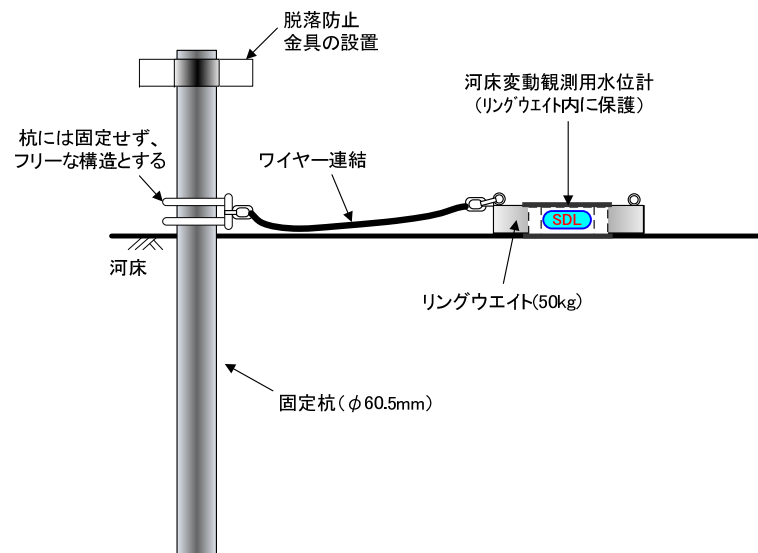
【算出式】

$$\text{河床変動量} = \text{水深B}' - \text{水深A}' - \text{初期値}$$

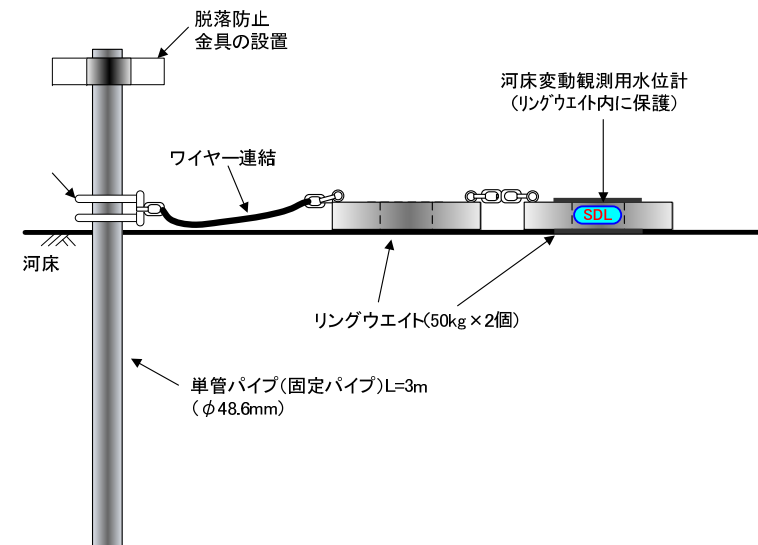
※水深データは、各水圧計のデータに大気圧を補正して求める。



既設鋼管杭固定杭式



鋼管杭建込式

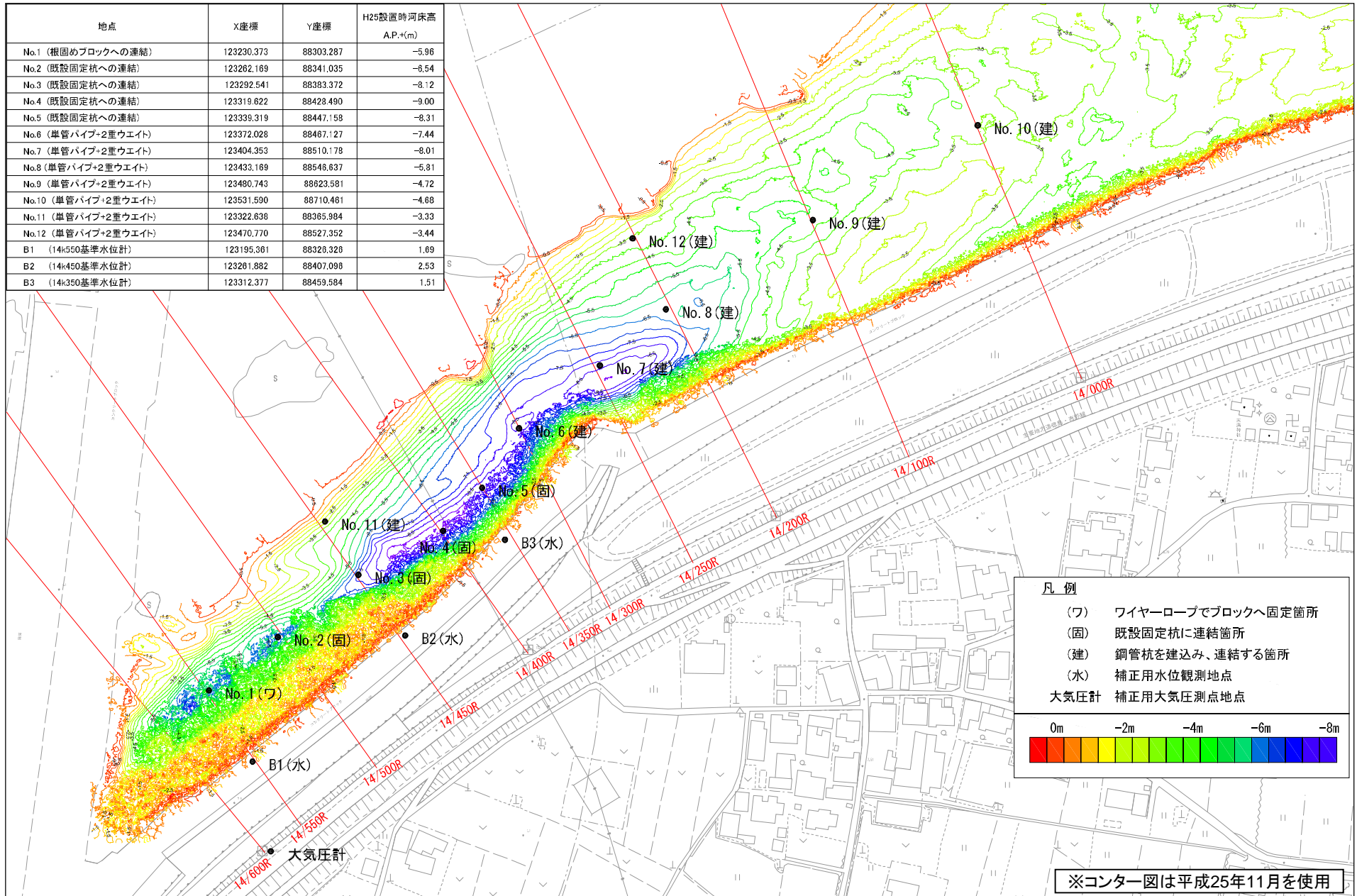


水圧計設置要領図

堰下流右岸深掘状況調査

水圧計設置位置図

地点	X座標	Y座標	H25設置時河床高 A.P.+(m)
No.1 (根固めブロックへの連結)	123230.373	88303.287	-5.96
No.2 (既設固定杭への連結)	123262.169	88341.035	-6.54
No.3 (既設固定杭への連結)	123292.541	88383.372	-8.12
No.4 (既設固定杭への連結)	123319.622	88428.490	-9.00
No.5 (既設固定杭への連結)	123339.319	88447.158	-8.31
No.6 (単管パイプ+2重ウエイト)	123372.028	88467.127	-7.44
No.7 (単管パイプ+2重ウエイト)	123404.353	88510.178	-8.01
No.8 (単管パイプ+2重ウエイト)	123433.169	88546.637	-5.81
No.9 (単管パイプ+2重ウエイト)	123480.743	88623.581	-4.72
No.10 (単管パイプ+2重ウエイト)	123531.590	88710.461	-4.68
No.11 (単管パイプ+2重ウエイト)	123322.638	88365.984	-3.33
No.12 (単管パイプ+2重ウエイト)	123470.770	88527.352	-3.44
B1 (14x350基準水位計)	123195.361	88320.320	1.69
B2 (14x450基準水位計)	123261.882	88407.098	2.53
B3 (14x350基準水位計)	123312.377	88459.584	1.51



凡例

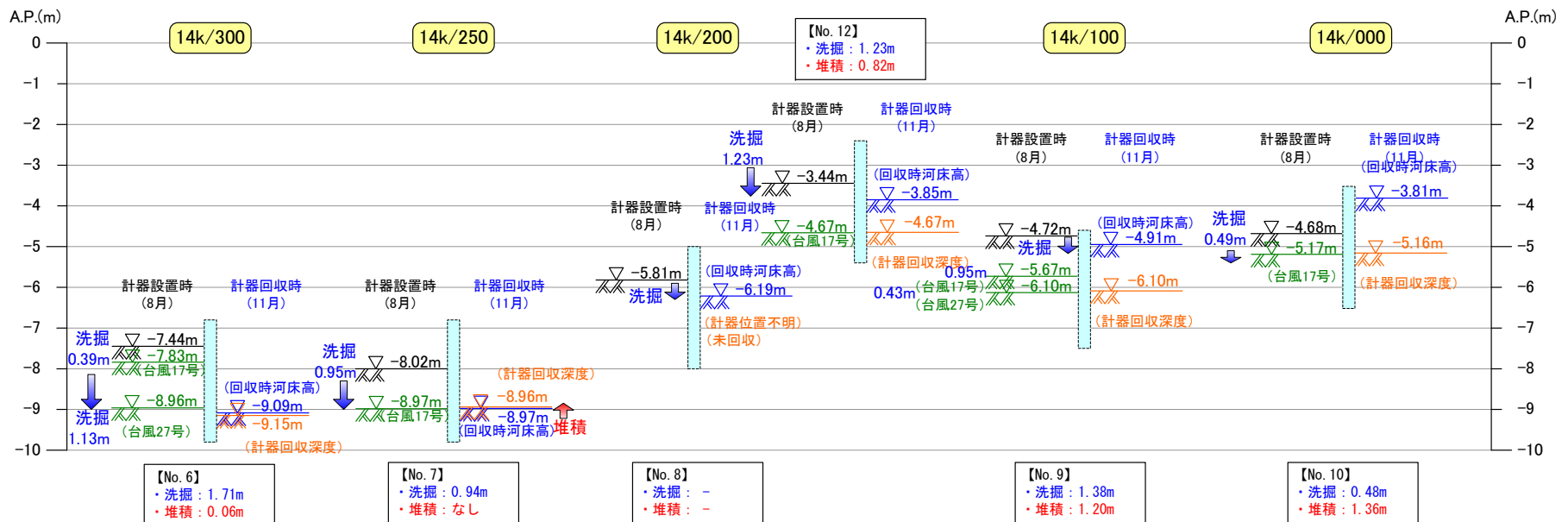
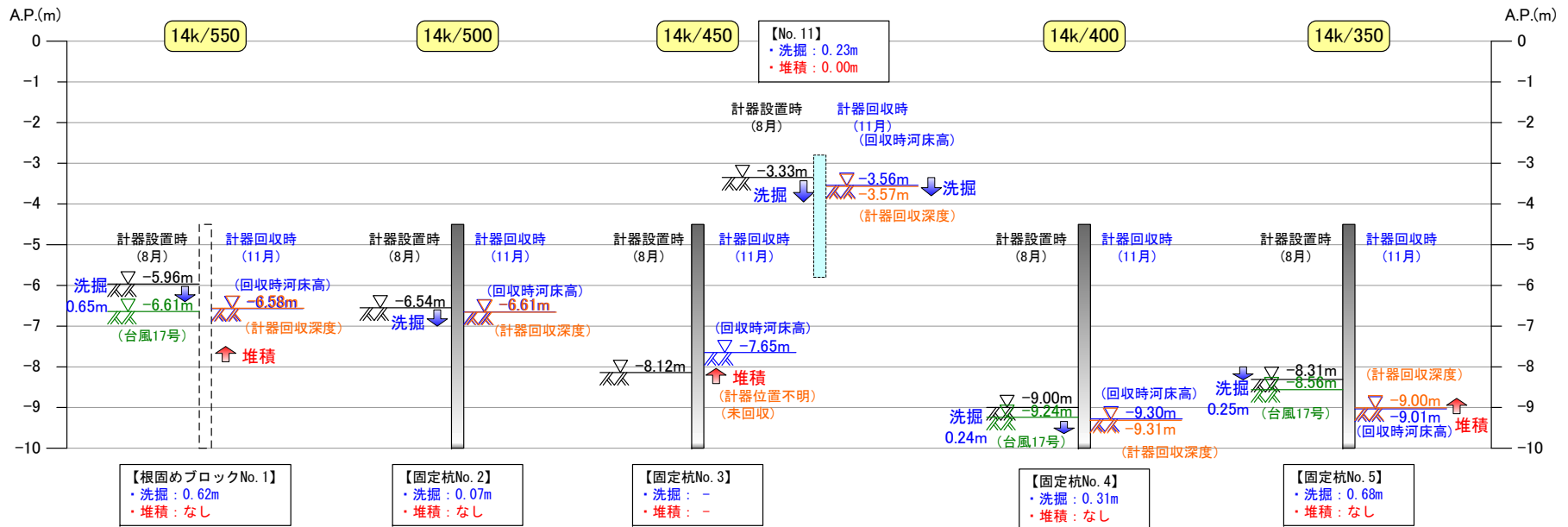
- (ワ) ワイヤロープでブロックへ固定箇所
- (固) 既設固定杭に連結箇所
- (建) 鋼管杭を建込み、連結する箇所
- (水) 補正水位観測地点
- 大気圧計 補正用大気圧測地点

0m -2m -4m -6m -8m

※コンター図は平成25年11月を使用

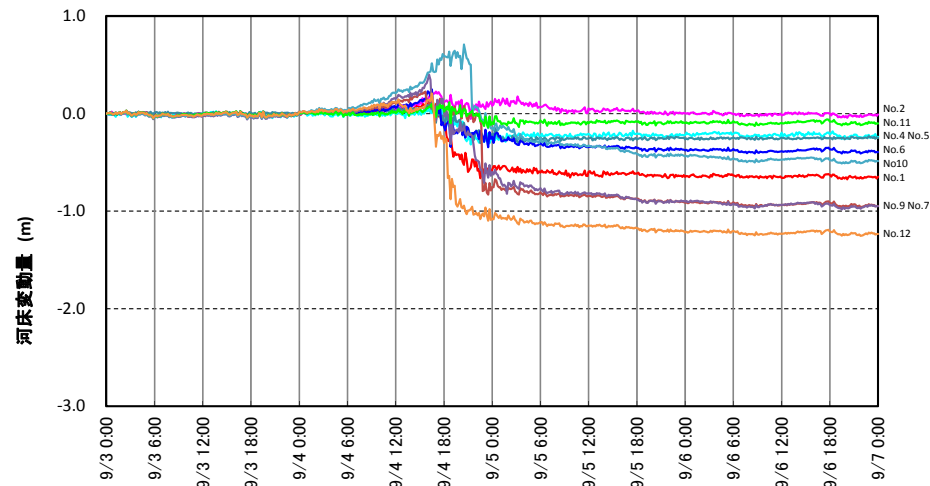
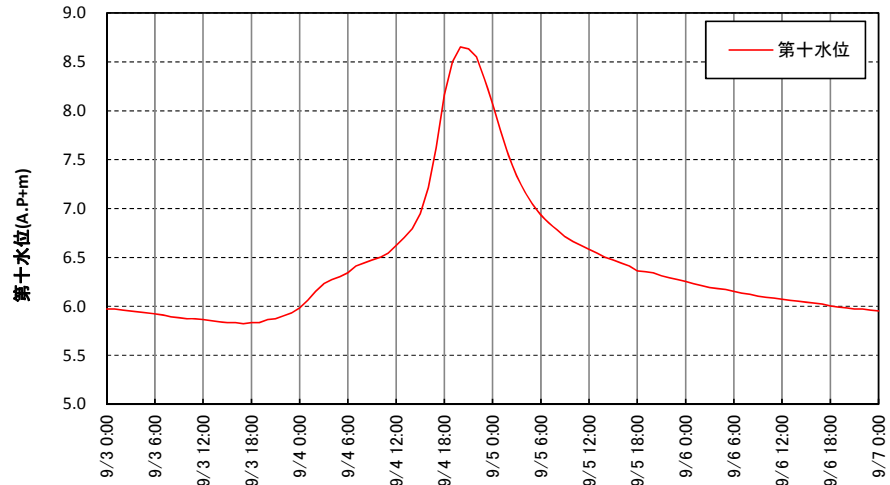
堰下流右岸深掘状況調査

水圧計による観測結果



堰下流右岸深掘状況調査

台風17号による観測結果



台風27号による観測結果

