

参考資料

平成19年度 主要事業箇所説明資料

目次

< 愛媛東部圏域 >

3. 河川改修事業(広域基幹) 浅川 (今治市)	・ ・ ・	1
7. 砂防事業 西大谷川 (四国中央市)	・ ・ ・	3
12. 地すべり対策事業 城地区 (四国中央市)	・ ・ ・	4
19. 河川総合開発事業 柳瀬ダム (四国中央市)	・ ・ ・	5

< 重信川圏域 >

20. 河川改修事業(河川防災ステーション) 森松地先 (松山市)	・ ・ ・	6
23. 河川改修事業(広域基幹) 宮前川 (松山市)	・ ・ ・	7
28. 砂防事業 根無谷 (東温市)	・ ・ ・	9
29. 砂防事業 カラ谷 (東温市)	・ ・ ・	10
38. 急傾斜地崩壊対策事業 平和通地区 (松山市)	・ ・ ・	11

< 肱 川 圏 域 >

47. 河川改修事業	長浜地区 (大洲市)	・ ・ ・	12
48. 河川改修事業	沖浦・小浦地区 (大洲市)	・ ・ ・	13
49. 河川改修事業	大和(上老松)地区 (大洲市)	・ ・ ・	14
50. 河川改修事業	多田地区 (大洲市)	・ ・ ・	15
51. 河川改修事業	阿蔵地区 (大洲市)	・ ・ ・	16
52. 河川改修事業	如法寺地区 (大洲市)	・ ・ ・	17
57. 河川改修事業(災害復旧助成事業)	久米川 (大洲市)	・ ・ ・	18
68. 急傾斜地崩壊対策事業	小川地区 (西予市)	・ ・ ・	20
70. 河川総合開発事業	山鳥坂ダム (大洲市)	・ ・ ・	21
71. 河川総合開発事業	鹿野川ダム (大洲市)	・ ・ ・	22
72. 河川総合開発事業	野村ダム (西予市)	・ ・ ・	23

< 愛 媛 南 部 圏 域 >

76. 河川改修事業(総流防)	光満川 (宇和島市)	・ ・ ・	24
79. 砂防事業(特定緊急)	東知永新川 (宇和島市)	・ ・ ・	26

平成19年度 主要事業箇所一覧表

愛媛東部圏域

	事業名	箇所名	事業内容	所在地	事業主体	備考
1	河川改修	金生川	用地買収	愛媛県四国中央市金田町	愛媛県	
2	河川改修	中山川	護岸工	愛媛県西条市玉之江	愛媛県	
3	河川改修	浅川	護岸工	愛媛県今治市矢田	愛媛県	
4	河川改修	尻無川	護岸工	愛媛県新居浜市庄内町	愛媛県	
5	河川改修	界谷川	護岸工	愛媛県西条市明神木	愛媛県	
6	河川改修	北川	護岸工	愛媛県西条市楠	愛媛県	
7	砂防	西大谷川	砂防えん堤工	愛媛県四国中央市中之庄	愛媛県	平成16年災害対応
8	砂防	東福辺川	砂防えん堤工	愛媛県新居浜市阿島	愛媛県	平成16年災害対応
9	砂防	早川	砂防えん堤工	愛媛県西条西早川	愛媛県	平成16年災害対応
10	砂防	黒岩川	砂防えん堤工	愛媛県今治市朝倉南	愛媛県	
11	砂防	他40箇所		愛媛県	愛媛県	
12	地すべり対策	城地区	集水井工	愛媛県四国中央市上柏町	愛媛県	平成16年災害対応
13	地すべり対策	市之川地区	アンカー工	愛媛県西条市市之川	愛媛県	
14	地すべり対策	他5箇所			愛媛県	
15	急傾斜地崩壊対策	西之坊地区	擁壁工	愛媛県四国中央市金田町	愛媛県	
16	急傾斜地崩壊対策	七宝台C地区	擁壁工	愛媛県新居浜市七宝台	愛媛県	平成16年災害対応
17	急傾斜地崩壊対策	向山地区	擁壁工	愛媛県今治市大西町九王	愛媛県	
18	急傾斜地崩壊対策	他14箇所		愛媛県	愛媛県	
19	河川総合開発	柳瀬ダム	堰堤改良	愛媛県四国中央市金砂町	国土交通省	

重信川圏域

	事業名	箇所名	事業内容	所在地	事業主体	備考
20	河川改修	重信川	場内整備、防災機器整備	愛媛県松山市井門	国土交通省	
21	河川改修	大川	護岸工、鉄道橋	愛媛県松山市堀江町	愛媛県	
22	河川改修	久万川	用地買収	愛媛県松山市太山寺町	愛媛県	
23	河川改修	宮前川	護岸工	愛媛県松山市南江戸	愛媛県	
24	河川改修	内川	護岸工、水管橋移設	愛媛県松山市南高井町	愛媛県	
25	河川改修	御坂川	用地買収	愛媛県松山市上野町	愛媛県	
26	河川改修	大谷川	護岸工	愛媛県伊予市上三谷	愛媛県	
27	河川改修	傍示川	護岸工	愛媛県松山市市坪北	松山市	
28	河川砂防	根無谷	砂防えん堤工	愛媛県東温市井内	国土交通省	平成11年災害対策
29	砂防	カラ谷	砂防えん堤工	愛媛県東温市狩場	国土交通省	平成11年災害対策
30	砂防	宮ノ谷	砂防えん堤工	愛媛県東温市則ノ内	国土交通省	未着工溪流対策
31	砂防	荒神谷	砂防えん堤工	愛媛県東温市吉久	国土交通省	未着工溪流対策
32	砂防	上池谷	砂防えん堤工	愛媛県東温市則ノ内	国土交通省	未着工溪流対策
33	砂防	溝辺谷川	砂防えん堤工	愛媛県松山市溝辺町	愛媛県	平成13年災害対応
34	砂防	天王川	砂防えん堤工	愛媛県伊予郡砥部町総津	愛媛県	平成17年災害対応
35	砂防	向山川	砂防えん堤工	愛媛県伊予市両沢	愛媛県	
36	砂防	他5箇所			愛媛県	
37	地すべり対策	高岡地区	横ボリ工	愛媛県伊予市中山町中山	愛媛県	
38	急傾斜地崩壊対策	平和通地区	擁壁工	愛媛県松山市平和通	愛媛県	史跡松山城
39	急傾斜地崩壊対策	中山B地区	擁壁工	愛媛県伊予市中山町中山	愛媛県	
40	急傾斜地崩壊対策	他1箇所			愛媛県	

面河圏域

	事業名	箇所名	事業内容	所在地	事業主体	備考
41	砂防	コヤガ谷川	砂防えん堤工	愛媛県上浮穴郡久万高原町西谷	愛媛県	平成16年災害対応
42	砂防	他5箇所			愛媛県	
43	地すべり対策	相ノ峰地区	集水井工	愛媛県上浮穴郡久万高原町杣野	愛媛県	
44	地すべり対策	他3箇所			愛媛県	
45	急傾斜地崩壊対策	中ノ村地区	擁壁工	愛媛県上浮穴郡久万高原町菅生	愛媛県	
46	急傾斜地崩壊対策	他4箇所			愛媛県	

肱川圏域

	事業名	箇所名	事業内容	所在地	事業主体	備考
47	河川改修	肱川	用地買収、築堤工事等	愛媛県大洲市長浜町長浜	国土交通省	
48	河川改修	肱川	用地買収等	愛媛県大洲市長浜町沖浦	国土交通省	
49	河川改修	肱川	用地買収等	愛媛県大洲市長浜町上老松	国土交通省	
50	河川改修	肱川	樋門工事等	愛媛県大洲市多田	国土交通省	
51	河川改修	肱川	樋門工事、築堤工事等	愛媛県大洲市阿蔵	国土交通省	
52	河川改修	肱川	事業調整、用地調査等	愛媛県大洲市如法寺	国土交通省	
53	河川改修	肱川	掘削工	愛媛県西予市宇和町下川	愛媛県	
54	河川改修	小田川	護岸工	愛媛県内子町五十崎	愛媛県	
55	河川改修	肱川(下流)	築堤工	愛媛県大洲市菅田町	愛媛県	
56	河川改修	出海川	護岸工	愛媛県大洲市長浜町出海	愛媛県	
57	河川改修	久米川	築堤工	愛媛県大洲市阿蔵	愛媛県	災害復旧助成事業
58	河川改修	宇和川	浸水想定区域調査	愛媛県西予市	愛媛県	ソフト対策
59	砂防	祝谷川	砂防えん堤工	愛媛県内子町中川	愛媛県	平成16年災害対応
60	砂防	入寺川	砂防えん堤工	愛媛県八幡浜市松柏	愛媛県	
61	砂防	金藪川	砂防えん堤工	愛媛県西予市宇和町上松葉	愛媛県	
62	砂防	他14箇所			愛媛県	
63	地すべり対策	上田渡地区	横ホーリング工	愛媛県内子町上田渡	愛媛県	
64	地すべり対策	若山地区	横ホーリング工、集水井工	愛媛県八幡浜市若山	愛媛県	
65	地すべり対策	他8箇所			愛媛県	
66	急傾斜地崩壊対策	山高地区	擁壁工	愛媛県大洲市春賀	愛媛県	
67	急傾斜地崩壊対策	堂々地区	擁壁工	愛媛県八幡浜市栗野浦	愛媛県	平成17年災害対応
68	急傾斜地崩壊対策	小川地区	擁壁工	愛媛県西予市宇和町	愛媛県	
69	急傾斜地崩壊対策	他27箇所			愛媛県	
70	河川総合開発	山鳥坂ダム	環境影響評価、取付道路工事、用地調査、ダムサイト・地すべり地質総合解	愛媛県大洲市肱川町	国土交通省	
71	河川総合開発	鹿野川ダム	天端橋梁工事、トンネル洪水吐設計、ダム管理施設整備、貯水池維持	愛媛県大洲市肱川町	国土交通省	
72	河川総合開発	野村ダム	堰堤維持	愛媛県西予市野村町	国土交通省	

愛媛南部圏域

	事業名	箇所名	事業内容	所在地	事業主体	備考
73	河川改修	広見川	築堤工	愛媛県松野町延野々	愛媛県	
74	河川改修	大宿川	護岸工	愛媛県鬼北町生田	愛媛県	
75	河川改修	内平ヶ谷川	護岸工	愛媛県宇和島市三間町宮野下	愛媛県	
76	河川改修	光満川	護岸工	愛媛県宇和島市伊吹町	愛媛県	
77	河川改修	増穂川	護岸工	愛媛県宇和島市津島町増穂	愛媛県	
78	河川改修	須賀川	浸水想定区域調査	愛媛県宇和島市	愛媛県	ソフト対策
79	砂防	東知永新川	砂防えん堤工	愛媛県宇和島市吉田町	愛媛県	平成16年災害対応
80	砂防	下陽の地川	砂防えん堤工	愛媛県北宇和郡鬼北町下鍵山	愛媛県	平成17年災害対応
81	砂防	高串西川	砂防えん堤工	愛媛県宇和島市高串	愛媛県	平成18年災害対応
82	砂防	奥の谷川	砂防えん堤工	愛媛県南宇和郡愛南町中浦	愛媛県	
83	砂防	他13箇所			愛媛県	
84	地すべり対策	丸穂南地区	アンカー工	愛媛県宇和島市丸穂	愛媛県	
85	急傾斜地崩壊対策	和霊北A地区	擁壁工	愛媛県宇和島市和霊町	愛媛県	
86	急傾斜地崩壊対策	浜地区	擁壁工	愛媛県宇和島市吉田町法花津	愛媛県	平成16年災害対応
87	急傾斜地崩壊対策	深浦地区	擁壁工	愛媛県南宇和郡愛南町深浦	愛媛県	
88	急傾斜地崩壊対策	他25箇所			愛媛県	

3. 河川改修事業 浅川（今治市）

位置図



事業主体：愛媛県
着手年度：昭和48年

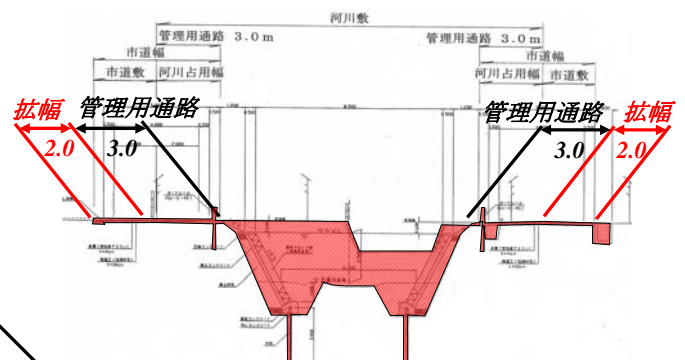
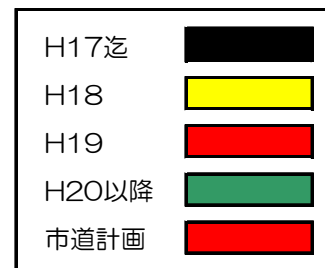
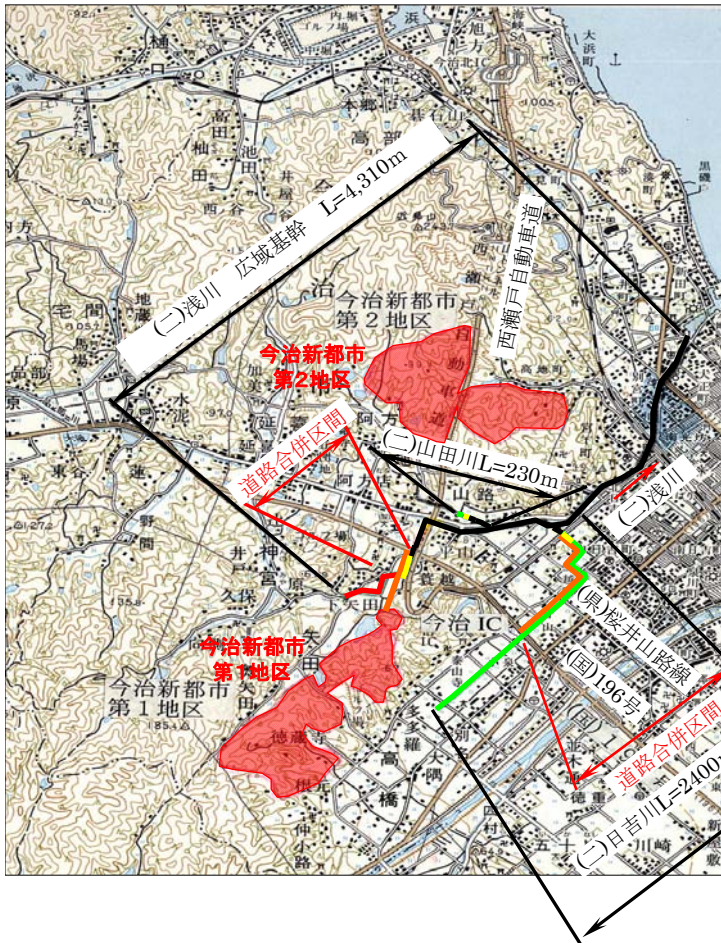
①事業目標

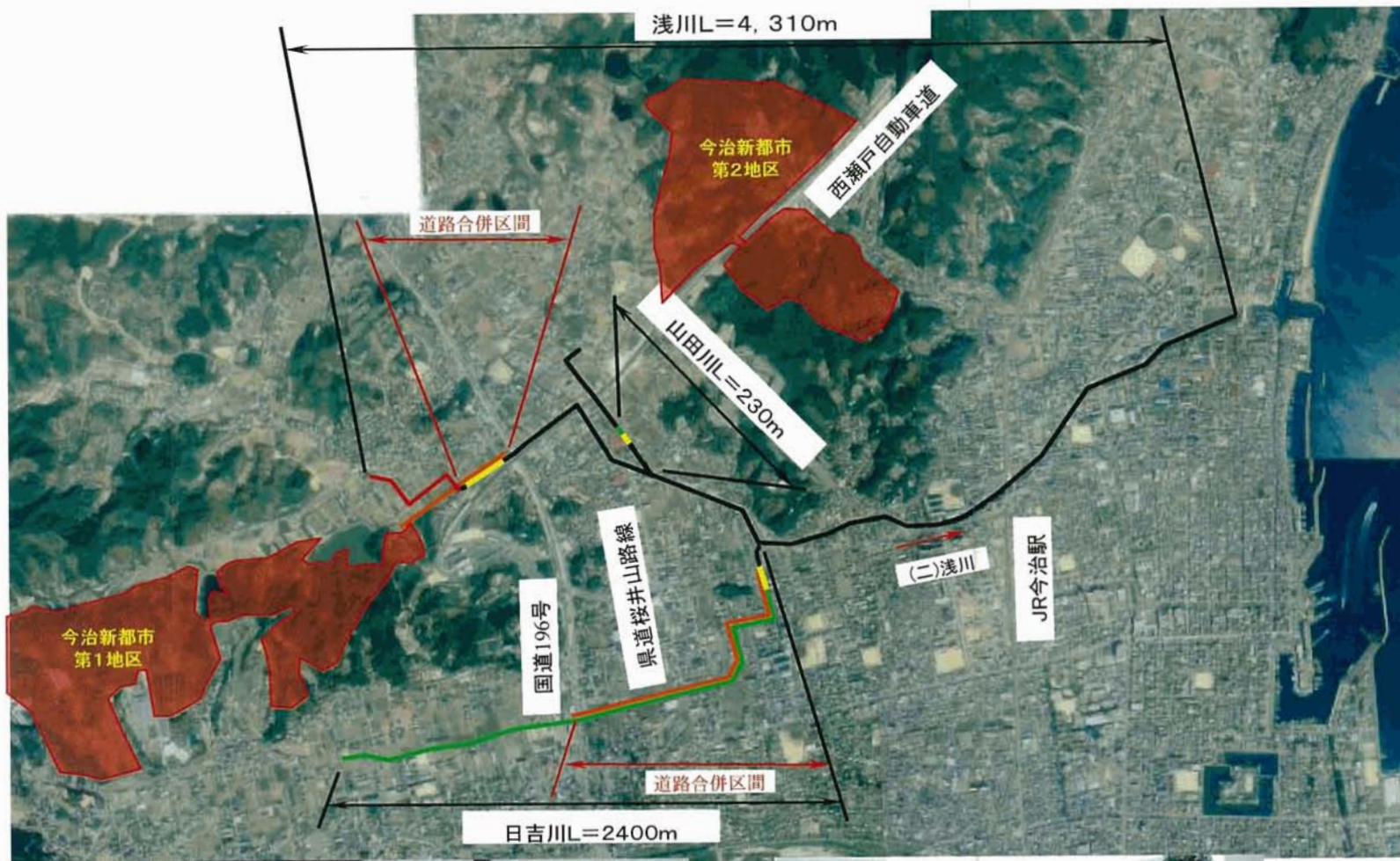
浅川は、日吉川、山田川などの支川を合わせ、今治市の市街地を流れる都市河川である。狭小な断面を拡大し浸水被害の軽減を図るとともに、今治新都市開発整備事業の関連事業としても整備を進めている。河川事業に併せて市道拡幅を行い、市街地へのアクセス性向上など、道路機能の拡充も図ることとしている。

②事業内容

平成18年度：本川 浅川は、市道関連区間の護岸工を延伸、支川日吉川は市道宮脇片山線からの護岸工を延伸。

平成19年度：本川 浅川は、国道196号線から上流の新都市関連区間（調整池合流点）までの護岸工延伸と堰の改築を実施する。支川 日吉川は、県道桜井山路線までの一連区間（道路合併区間）の用地買収を実施する。





【凡例】

H17迄	黒
H18	黄
H19	赤
H20以降	緑
市道計画	オレンジ

7. 砂防事業 西大谷川 (四国中央市)

2. 魅力ある都市・個性と工夫に満ちた地域社会
 (近年大きな災害を受けた地域における治水事業の重点実施)

2級大谷川水系西大谷川砂防激甚災害対策特別緊急事業(愛媛県四国中央市)

箇所概要

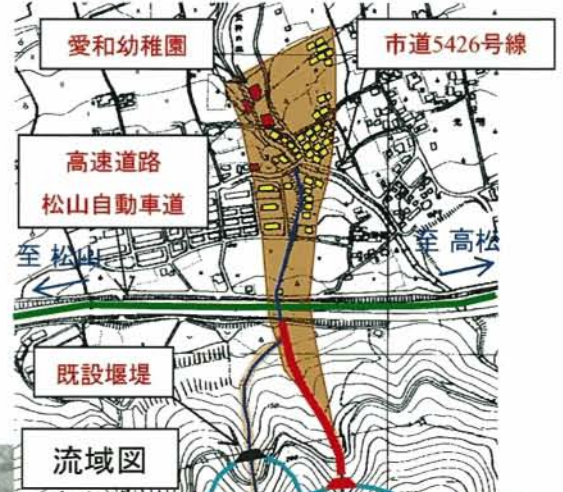
本溪流は流域面積0.17km²の土石流危険溪流であり、被害想定区域には**保全人家64戸・幼稚園1棟・市道5426号線**及び高松方面と松山・宇和島を結ぶ高速道路である**松山自動車道**が存在する。本地区周辺は平成16年9月29日の台風21号による集中豪雨で、**土石流が発生し、松山自動車道下部の暗渠が埋塞し、側道及び農地が埋没した**。上流では不安定土砂が堆積していることから次期出水による下流人家及び松山自動車道への被害が懸念される。



全景

流域	: A=0.17km ²		
砂防堰堤	: H=14.5m、L=51.8m、V=3050m ³		
保全対象	人家	41戸(64世帯)	
		幼稚園	1戸
		高速道路松山自動車道	60m
		市道	170m

保全対象



松山自動車道下BOXへの土砂流出状況



側道への土砂流出状況



松山自動車道下の暗渠部

荒廃状況



新規堰堤(計)



1.2. 地すべり対策事業 城地区 (四国中央市)

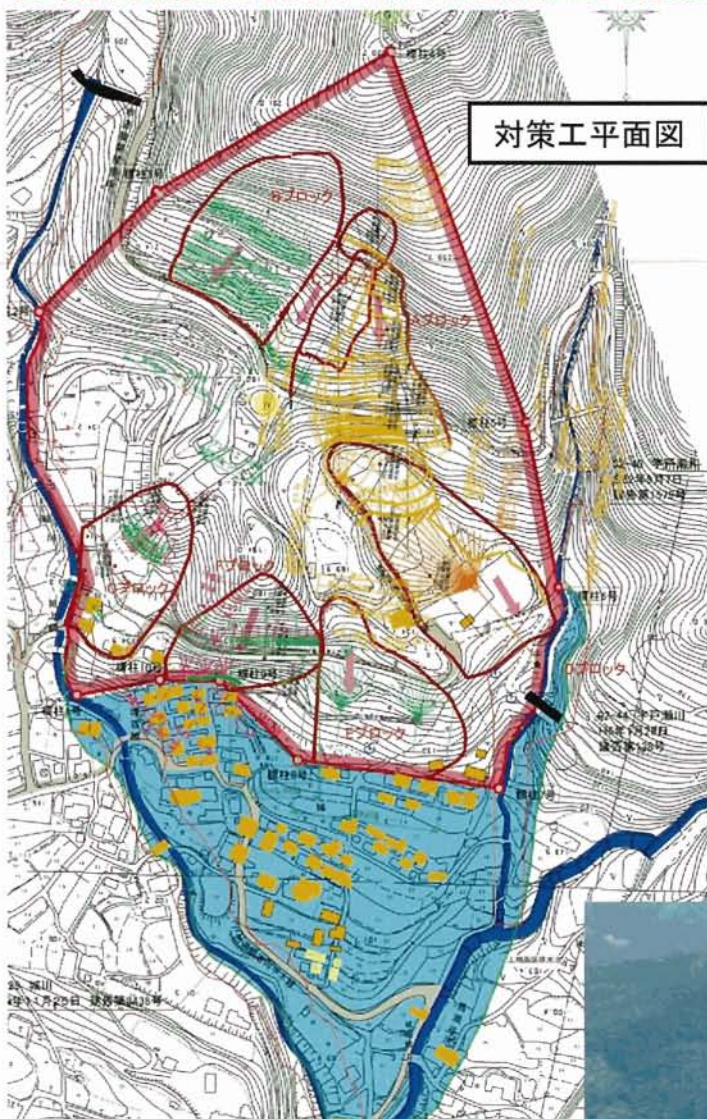
特定緊急地すべり対策事業

じょうちく えひめけん しこちゅうおうし かみがしわちよう
城地区 (愛媛県 四国中央市 上柏町)

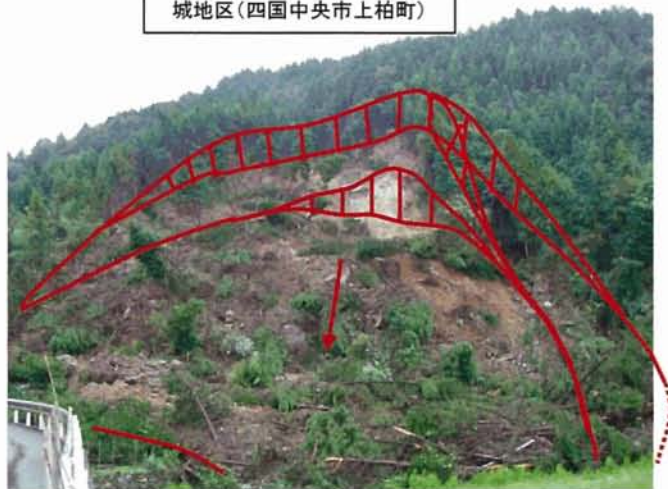
城地区は、市庁から約2km南東の中央構造線断層帯の断層崖に位置する。本地区は、平成16年8月30日の台風16号による豪雨により地すべりが発生したことから、被害の拡大を防止するため、平成16年度は災害関連緊急地すべり対策事業、平成17年度からは特定緊急地すべり対策事業を実施している。

本地区には、地すべりの発生したAブロックを含め全部で7個の地すべりブロックが存在しており、亀裂や倒木など斜面崩壊の危険性が高く、放置しておくと直下の多数の住家に甚大な被害を及ぼす恐れが極めて高いため、横ボーリング工等による地すべり対策を実施する計画である。

当地区は、近年の集中豪雨により区域一帯の斜面が弱体化しており、地すべりによる被害想定区域には人家63戸を始め、迂回路のない市道や砂防指定地内河川宇戸瀬川や城川があることから、事業実施により早期の民生安定を図る必要がある。



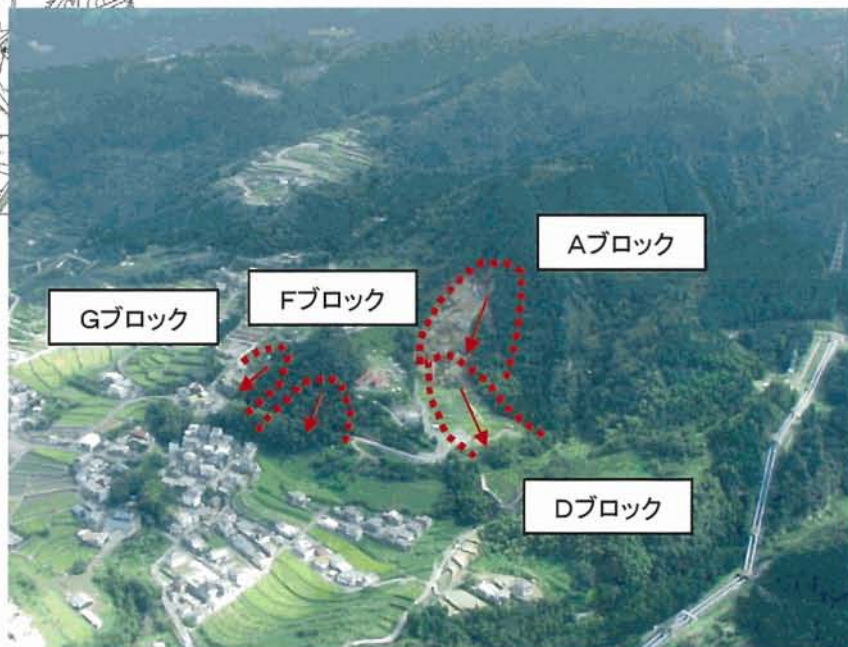
城地区(四国中央市上柏町)



①Aブロックの正面写真(災害関連緊急事業実施箇所)



Fブロック頭部の段差地形



19. 河川総合開発事業 柳瀬ダム (四国中央市)

※ 事業内容(堰堤改良事業)

放流設備の新設 : ゲート新設工事施工に伴い必要となる、工所用道路関係の工事を
実施する。(待避所等)

堆砂の除去 : 貯水池内の堆砂除去。

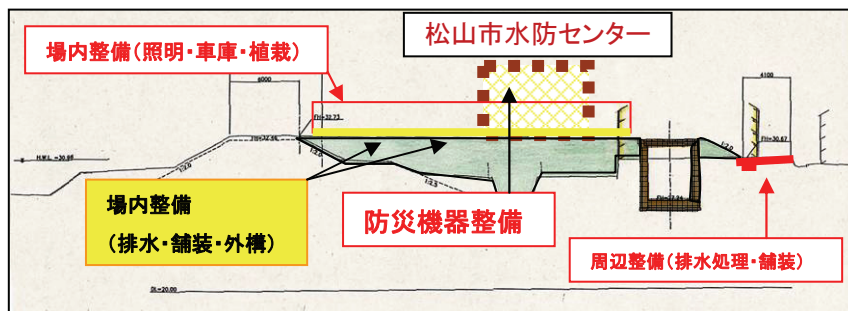


20. 河川改修事業（河川防災ステーション） 森松地先（松山市）

重信川の堤防整備率は、他の一級河川と比較すると高い整備水準になっている反面、重要水防箇所が59箇所（L=12.8km）にも及びランクA箇所も32箇所存在する。また、河床勾配も1/105～1/937と急流河川であるため中小洪水においても護岸基礎部の河床洗掘により護岸が崩壊する災害が頻発している。

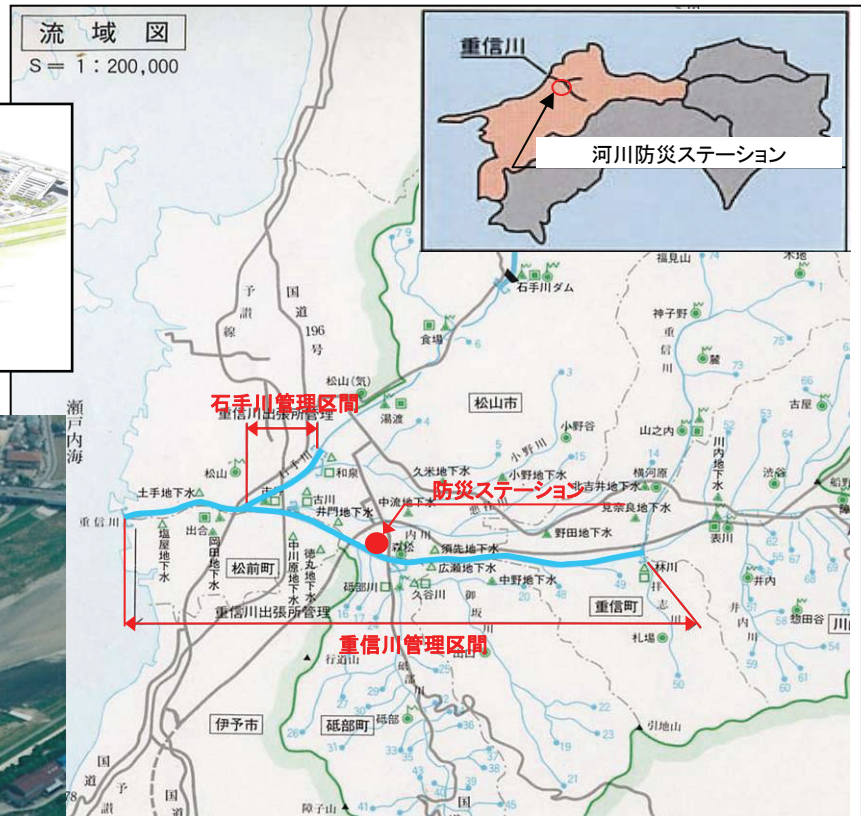
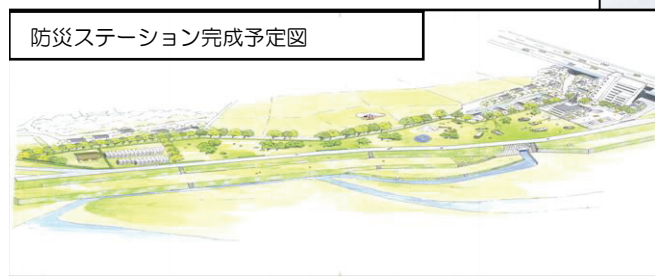
こういった背景のもと直轄管理区域内に30分以内に到着でき広域的なアクセス路の条件がよい本地に、水防活動や災害復旧の拠点となる防災ステーションを整備するものである。

平成19年度は、防災体制の拡充を図るために本防災ステーションを暫定供用させるとともに、必要な場内・周辺整備、防災機器の整備等を行い防災ステーションの整備の完了を図る。



		工程計画							
		13年度	14年度	15年度	16年度	17年度	18年度	19年度	
河川管理者	用地費及び補償費	■	■						
	盛土・整正			■		■			
	その他								
	水路				■				
	防災情報機器							■	
	場内整備							■	
	備蓄材						■	■	
市町村等	水防センター						■		

凡	例
H17以前	■
H18	■
H19	■



23. 河川改修事業 宮前川（松山市）

位置図



事業主体：愛媛県
着手年度：昭和48年

①事業目標

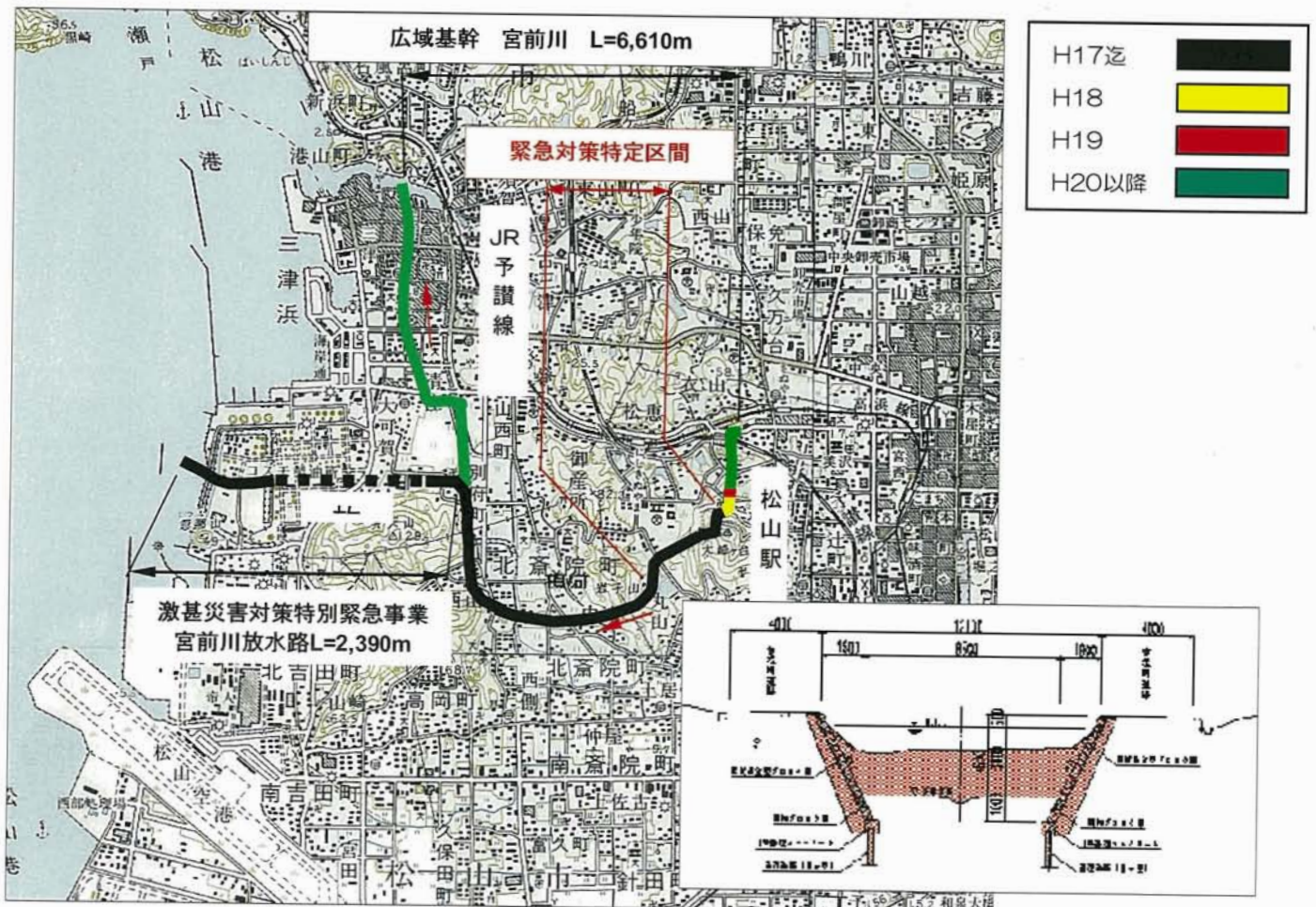
宮前川は、県都松山市の中心市街地を貫流する典型的な都市河川であり、県下でも重点的に整備を進めていくこととしている。特に河積狭小で流下能力不足となっていた、松ノ木橋からおちゃ川橋までの緊急対策特定区間L=860mが平成17年度に完成したことから、引続き上流部を早期に整備し浸水被害の軽減を図ることとしている。

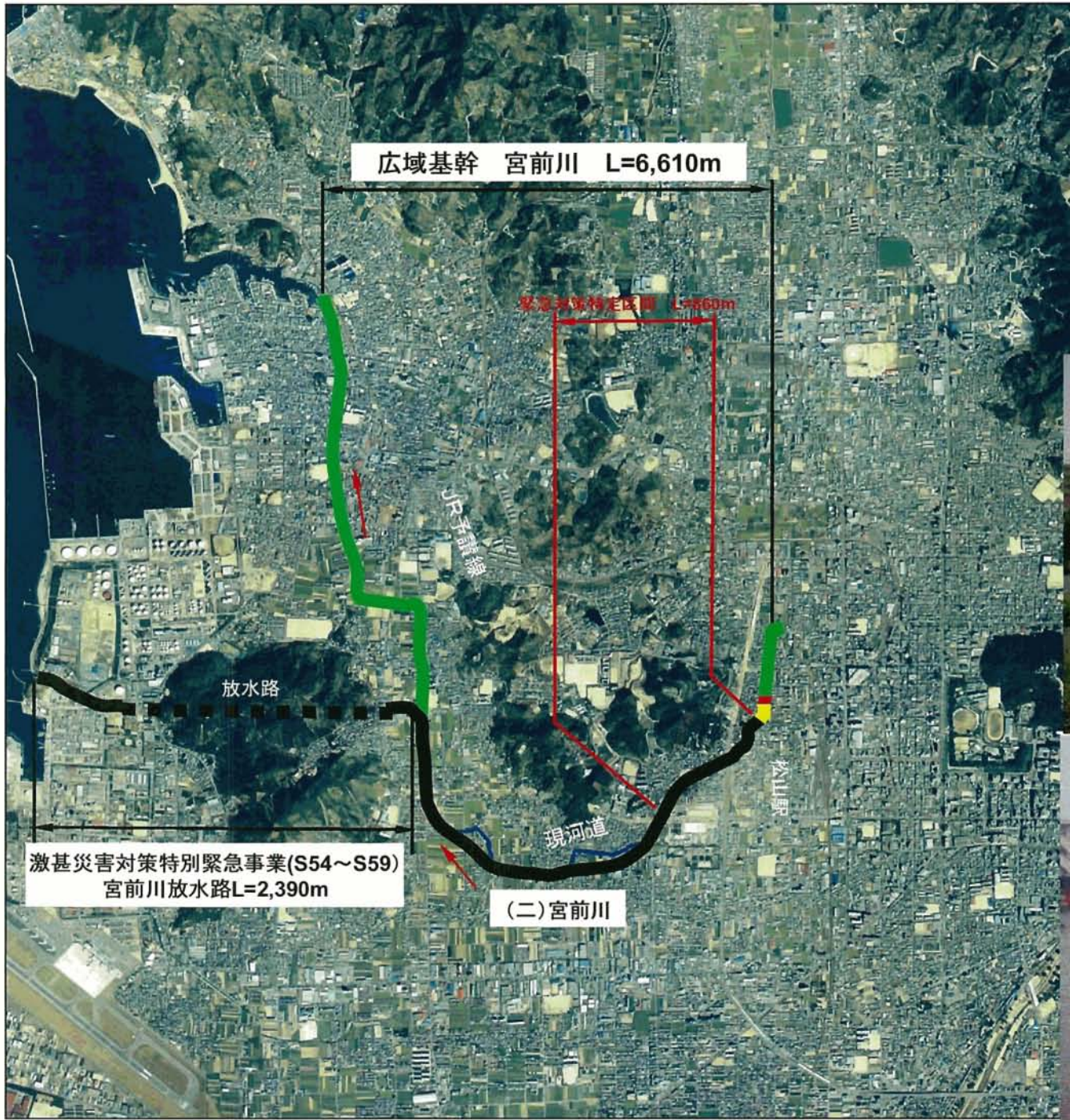
小で流下能力不足となっていた、松ノ木橋からおちゃ川橋までの緊急対策特定区間L=860mが平成17年度に完成したことから、引続き上流部を早期に整備し浸水被害の軽減を図ることとしている。

②事業内容

平成18年度：河道拡幅と河床掘削により河積拡大を実施し、おちゃ川橋から辻橋までの一連区間の完成を図る。

平成19年度：河道拡幅と河床掘削により河積拡大を実施し、辻橋から歩道橋までの一連区間の完成を図る。





28. 砂防事業 根無谷 (東温市)

ねなしだに だいごう えんてい おもてがわ どうおんし いうち ちさき
◇根無谷第2号えん堤(表川:東温市井内地先) 直轄砂防事業

事業期間:H1~H19

土石流対策:土石流から人家、田畑を保全するため砂防えん堤の整備を推進
再度災害防止:H11年に土石流被害が発生した地域の保全



図岸より工事用道路を望む



工事用道路施工状況



根無谷第2号えん堤



平成11年9月の豪雨による土石流発生状況



平成11年9月の豪雨による土石流発生状況

29. 砂防事業 カラ谷 (東温市)

からたに えんてい おもてがわ どうおんし かりぼ ちさき
◇カラ谷えん堤(表川:東温市狩場地先) 直轄砂防事業

事業期間:H15~H19

土石流対策:土石流から人家、田畑を保全するため砂防えん堤の整備を推進

再度災害防止:H11年に土石流被害が発生した地域の保全



下流よりえん堤箇所を望む



上流より下流を望む



カラ谷堰堤



平成31年9月の豪雨による土石流発生状況



平成31年10月の豪雨による土石流発生状況

38. 急傾斜地崩壊対策事業 平和通地区 (松山市)

松山城との調和をはかりつつ、がけ崩れによる災害を防除

～ 史跡「松山城」の自然景観に配慮した急傾斜地崩壊対策工事～



全景

近景

平和通地区急傾斜地崩壊対策工事
(平成11年度～平成20年度)

～ 愛媛県松山市平和通 ～

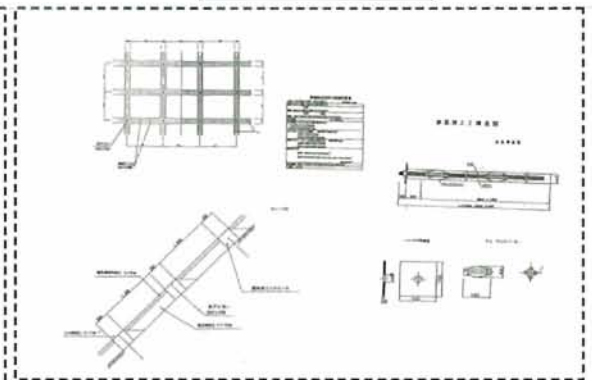
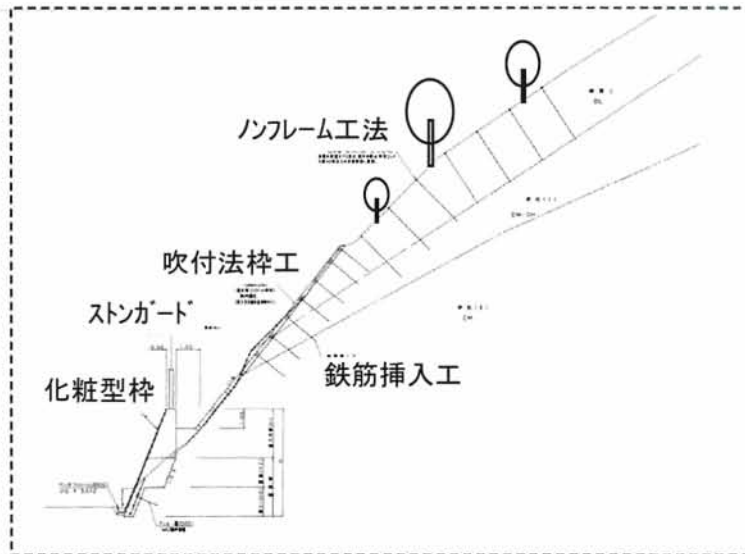
【工事概要】

工 期:平成11年度～平成20年度
事業内容:全体計画延長L=1100m
擁壁工L=990m、法面工A=8840m²
保全施設:人家105戸
シルバー人材センター1、幼稚園1、神社1
市道900m



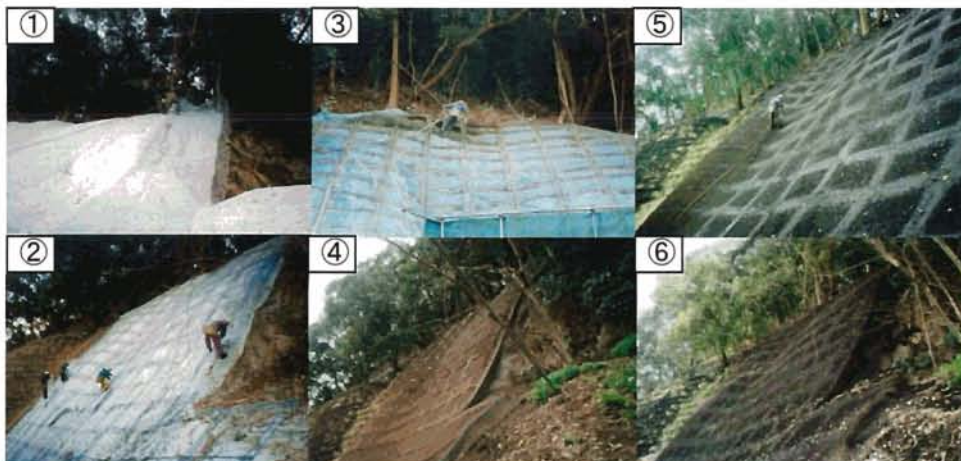
標準横断面図

標準構造図



■ 工事の特徴と現場の工夫

- 急傾斜地指定地区における落石、斜面崩壊による人的・物的被害を防止するために計画。
- 観光地であり史跡でもある松山城との景観を重視し、見た目に違和感のない環境負荷の低減を目指す工法を採用。
- 周辺環境との調和を図る為、法枠内を客土に間詰めすることにより、コンクリート構造物を露出させず早期に環境復元を目指す。
- コンクリート構造物である吹付法砕を透水性コンクリートで施工し、コンクリート面自体をコケの自生による緑化を促進する。

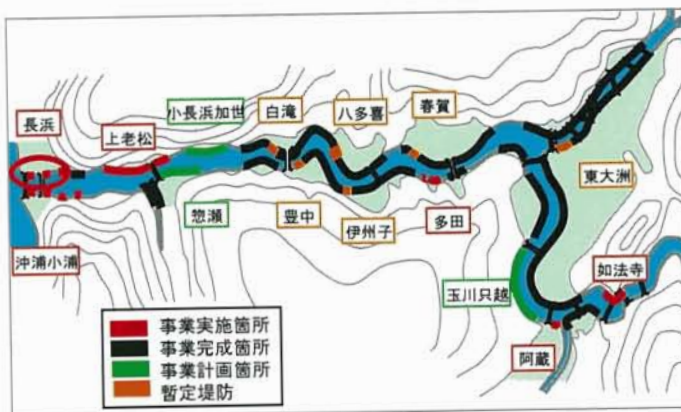


- ① 透水マット、ラス張状況
- ② 法枠組立工 (200 * 200タイプ)
- ③ 透水コンクリート吹付工
- ④ 枠内客土吹付工 (t=16cm)
- ⑤ 枠内植生基盤材 (郷土種) 吹付工 (t=5cm)
枠コケ吹付工 (t=1cm)
- ⑥ 完成

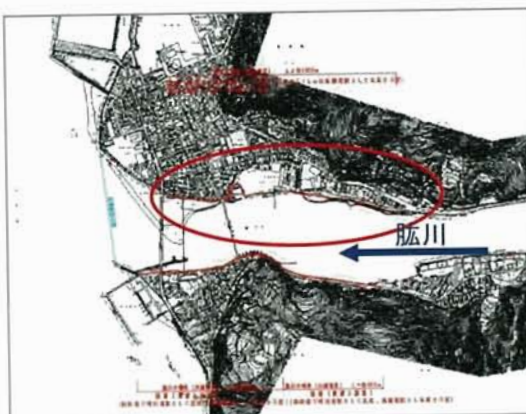
47. 河川改修事業 長浜地区 (大洲市)

※事業内容

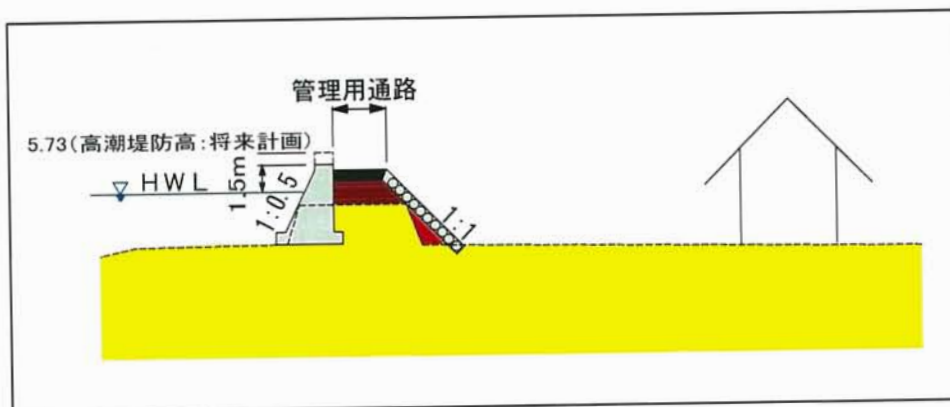
肱川河口付近の右岸無堤地区の堤防整備を推進します。



位置図



平面図

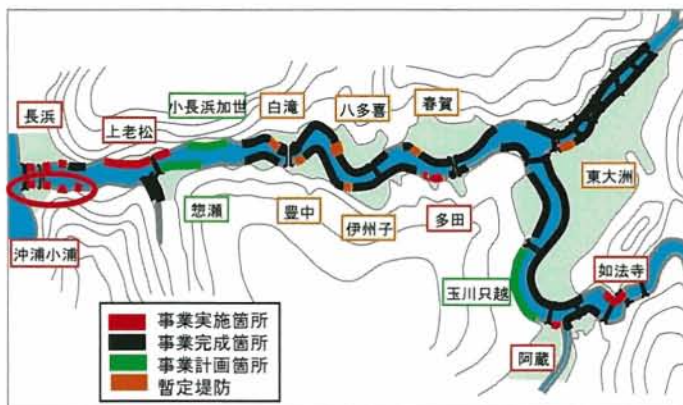


標準断面図

48. 河川改修事業 沖浦・小浦地区 (大洲市)

※事業内容

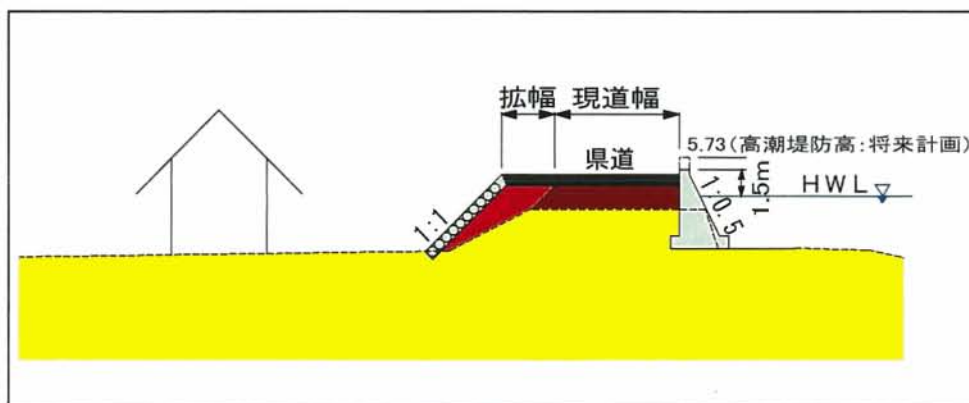
肱川河口左岸の狭窄部解消のために、県道の拡幅も含めた堤防整備を推進します。



位置図



平面図



標準断面図

49. 河川改修事業 大和（上老松）地区 （大洲市）

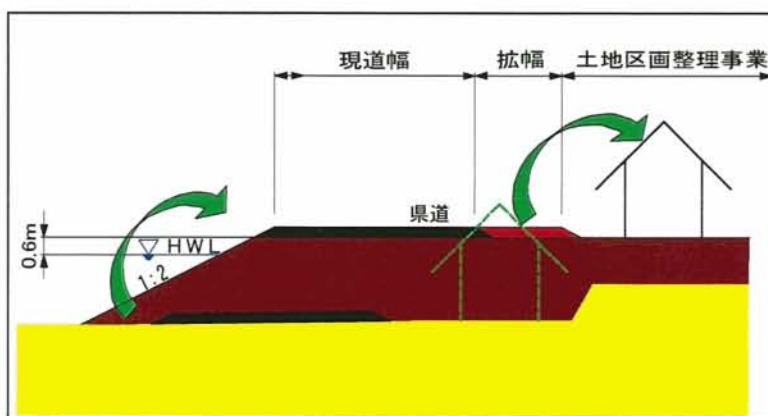
※事業内容

宅地の嵩上げによる河川事業も視野に入れた堤防整備を推進します。



位置図

平面図

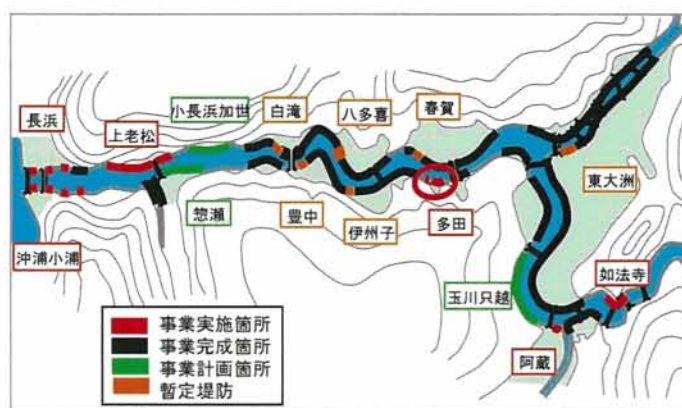


標準断面図

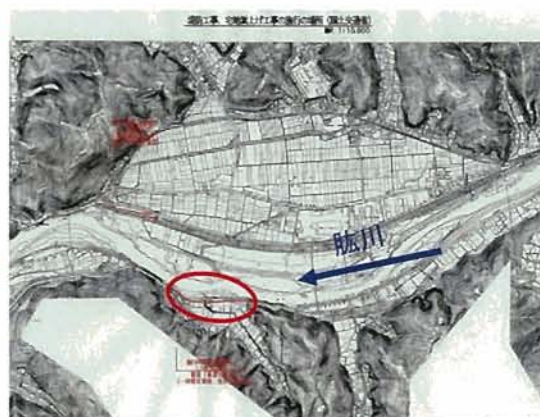
50. 河川改修事業 多田地区 (大洲市)

※事業内容

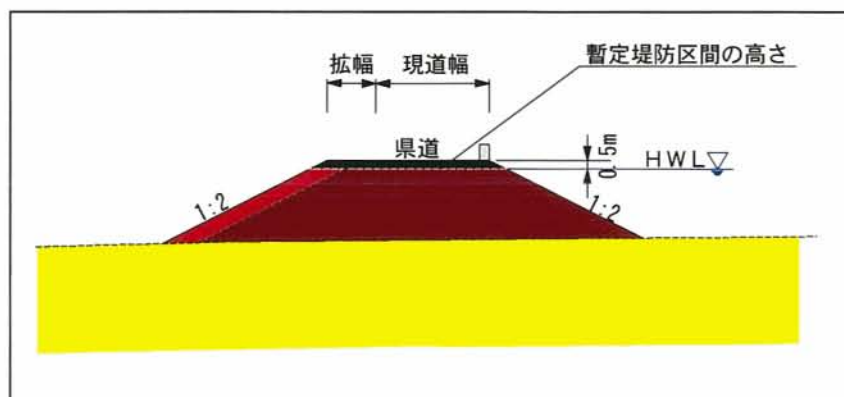
肱川下流の無堤地区であり、堤防整備を推進します。



位置図



平面図

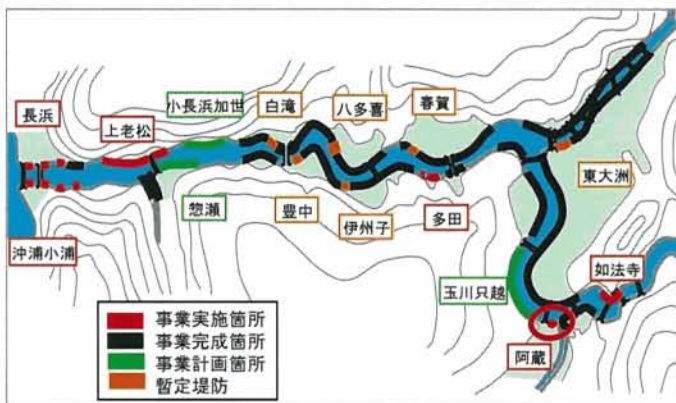


標準断面図

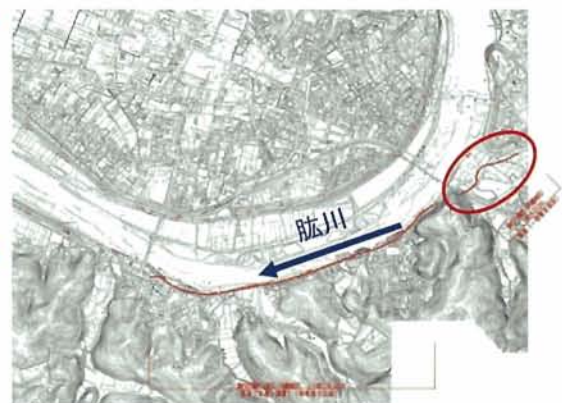
51. 河川改修事業 阿蔵地区 (大洲市)

※事業内容

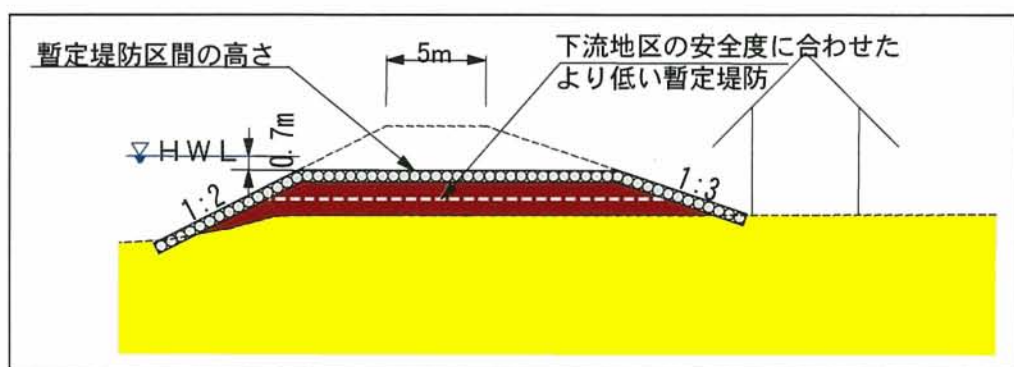
平成16年台風16号の浸水被害に対する県の久米川改修に合わせて、平成19年度の完成を目指して堤防整備(暫定堤部)を推進します。



位置図



平面図

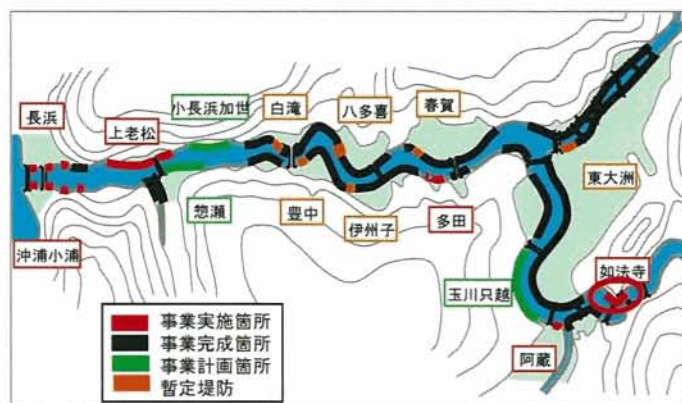


標準断面図

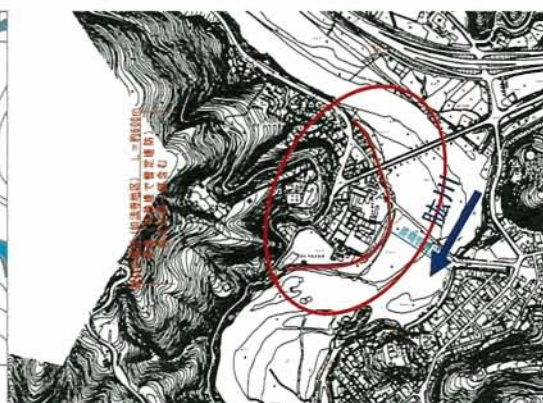
5.2. 河川改修事業 如法寺地区 (大洲市)

※事業内容

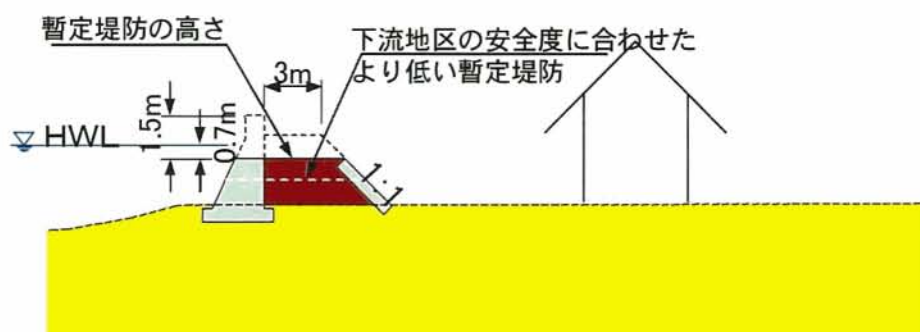
無堤箇所であり平成16年度台風16号には浸水被害を受けており、下流を考慮した堤防整備を推進します。



位置図



平面図



標準断面図

事業概要

①事業目標

久米川は、当地区の度重なる深刻な浸水被害の軽減を図るため、肱川本川の整備と久米川災害復旧助成事業の連携により、下流地区へ影響を及ぼさない範囲において、当地区の治水安全度を向上させることとしている。

②事業内容

洪水の流下する断面を確保するため、築堤、河道拡幅、橋梁の架替、取水堰の改修等を行う。なお、本計画区間は肱川本川の影響区間であり、国土交通省計画に合わせた堤防高とする。

主な工種

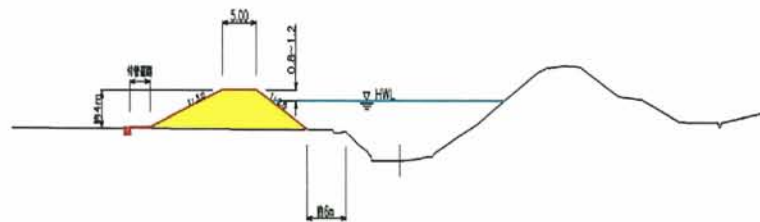
築堤・護岸工：1式、樋門：2基、橋梁架替：2基、取水堰：1基、漏水対策工：1式

H18年度：築堤・護岸工1式、橋梁上部工1基、取付道路工1式（上流橋梁側）

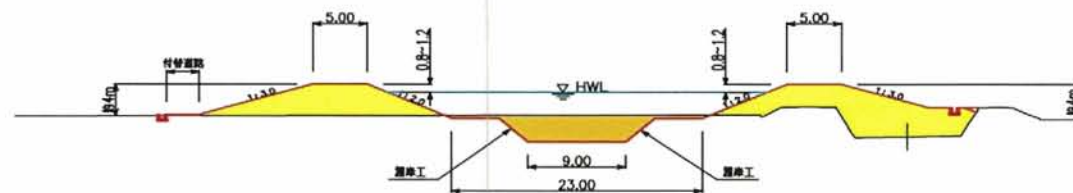
H19年度：築堤・護岸工1式、取水堰上部工、取付道路工1式（下流橋梁側）



A-A [下流区間標準横断面図]
(右岸：既設堤防)



B-B [中・上流区間標準横断面図]
(両岸築堤区間)



① 出水状況



② 出水状況



③ 越水状況



④ 県道大洲保内線浸水状況 (台風23号)



⑤ 市道大洲上須戒線浸水状況 (台風23号)



⑧ 市道平地慶雲寺線浸水状況



⑨ 阿蔵地区洪水痕跡状況



⑩ 阿蔵地区洪水痕跡状況



⑥ 久米公民館浸水状況



⑦ 久米小学校浸水状況



⑪ 西大洲, 阿蔵地区の浸水状況 (台風23号)



68. 急傾斜地崩壊対策事業 小川地区 (西予市)

②個性と工夫に満ちた地域社会

近年大きな災害を受けた地域における治水事業の重点実施

— 肱川圏域(西予市宇和町) 小川地区 — 総合流域防災事業

小川地区は愛媛県南部の西予市宇和町に位置し、保全対象として人家11戸がある。その人家連担部を地区の幹線道路であり、**豪雨、地震等災害時の唯一の避難路である市道(宇)多田地区69号線が縦断する急傾斜地である。**斜面は遷急線が明確で、崩積土が厚く、16年の台風16号(8月30日)では、崩壊が発生し、土砂が人家へ流入したため、1世帯が避難した。今後被害が拡大する恐れが高いため、早急な対策が必要である。

位置図



平面図



保全対象



市道(宇)多田地区69号線

全景写真



斜面状況

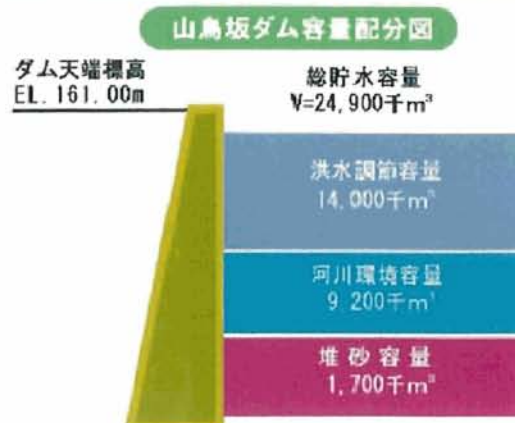


70. 河川総合開発事業 山鳥坂ダム (大洲市)

○ 山鳥坂ダム (大洲市肱川町)

※事業内容

- 環境アセス：・評価書公告縦覧
 ・環境調査（継続調査；鳥類）
 ・環境検討委員会専門部会（移植計画検討）
 ＊H19に環境アセス完了予定
- 用地関係：・用地調査（湛水地；継続、付替県道）
 ・立木調査
 ・代替地計画検討
 ＊H20に補償基準提示、妥結を目指す
- 道路関係：・付替県道ルート協議
 ・付替県道幅杭設置
 ・道路設計、地質調査（付替市道、工所用道路、土捨場）
 ＊H19に工所用道路等工事着手（アセス完了後）
- ダム関係：・ダムサイト地質調査、総合解析
 ・地すべり解析



71. 河川総合開発事業 鹿野川ダム (大洲市)

○ 鹿野川ダム改造 (大洲市肱川町)

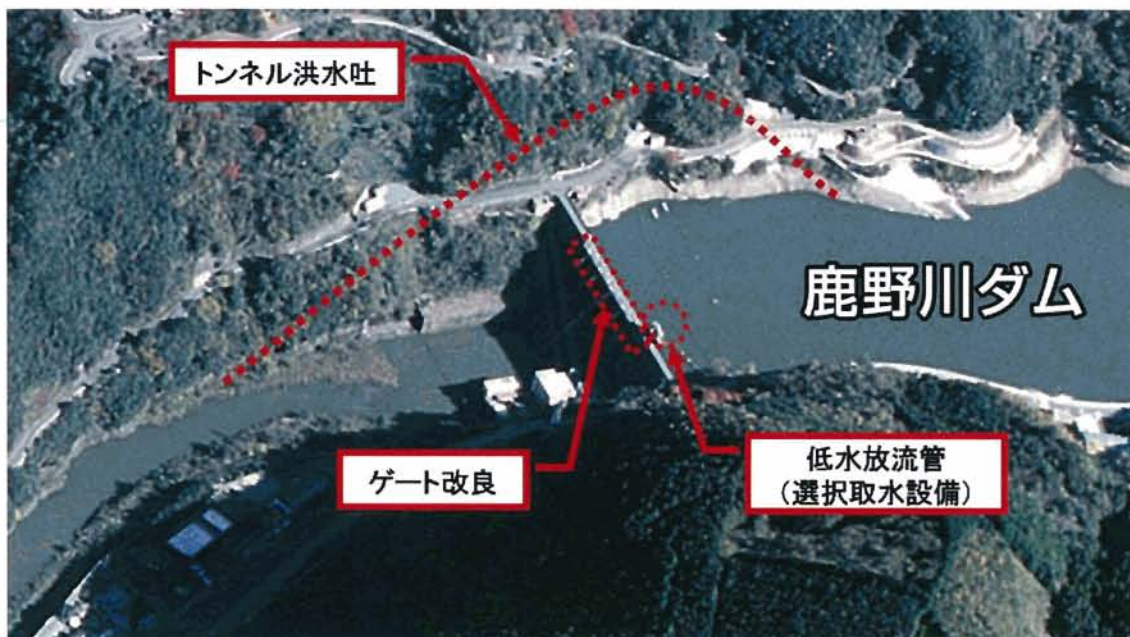
※事業内容

改造事業

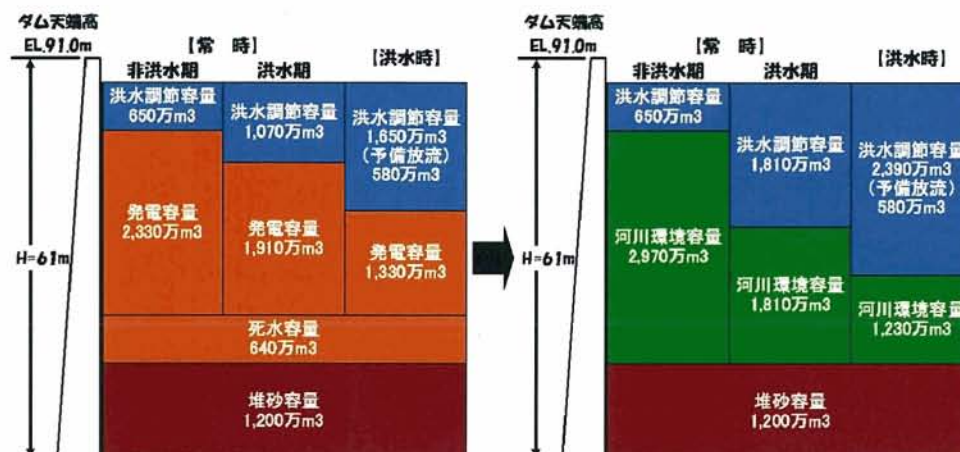
ダム天端拡幅、管理庁舎改造、ダムコン更新、トンネル洪水吐設計、地質調査(検討委員会)、貯水池水質検討等

維持管理

流木除去、アオコ除去、網場設置、水位観測所等施設修繕、警報設備機器更新、流木収集施設整備、諸調査(水辺の国勢調査、フォローアップ調査等)



鹿野川ダム容量配分図

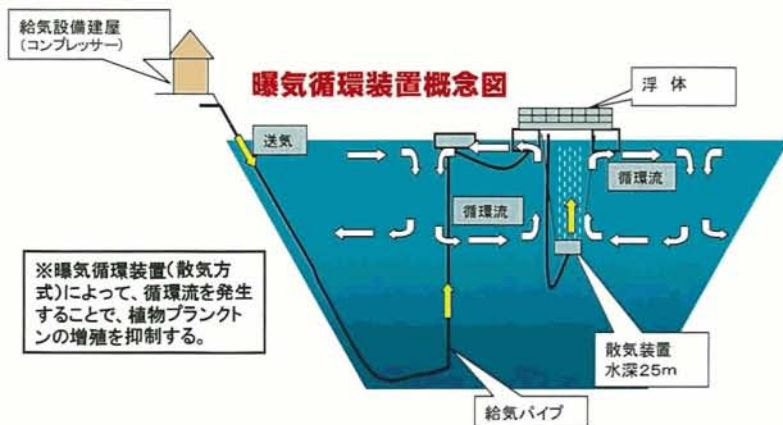


72. 河川総合開発事業 野村ダム (西予市)

○野村ダム 西予市(野村町・宇和町)



浅層曝気循環装置



76. 河川改修事業 光満川（宇和島市）

位置図



事業主体：愛媛県
着手年度：平成9年

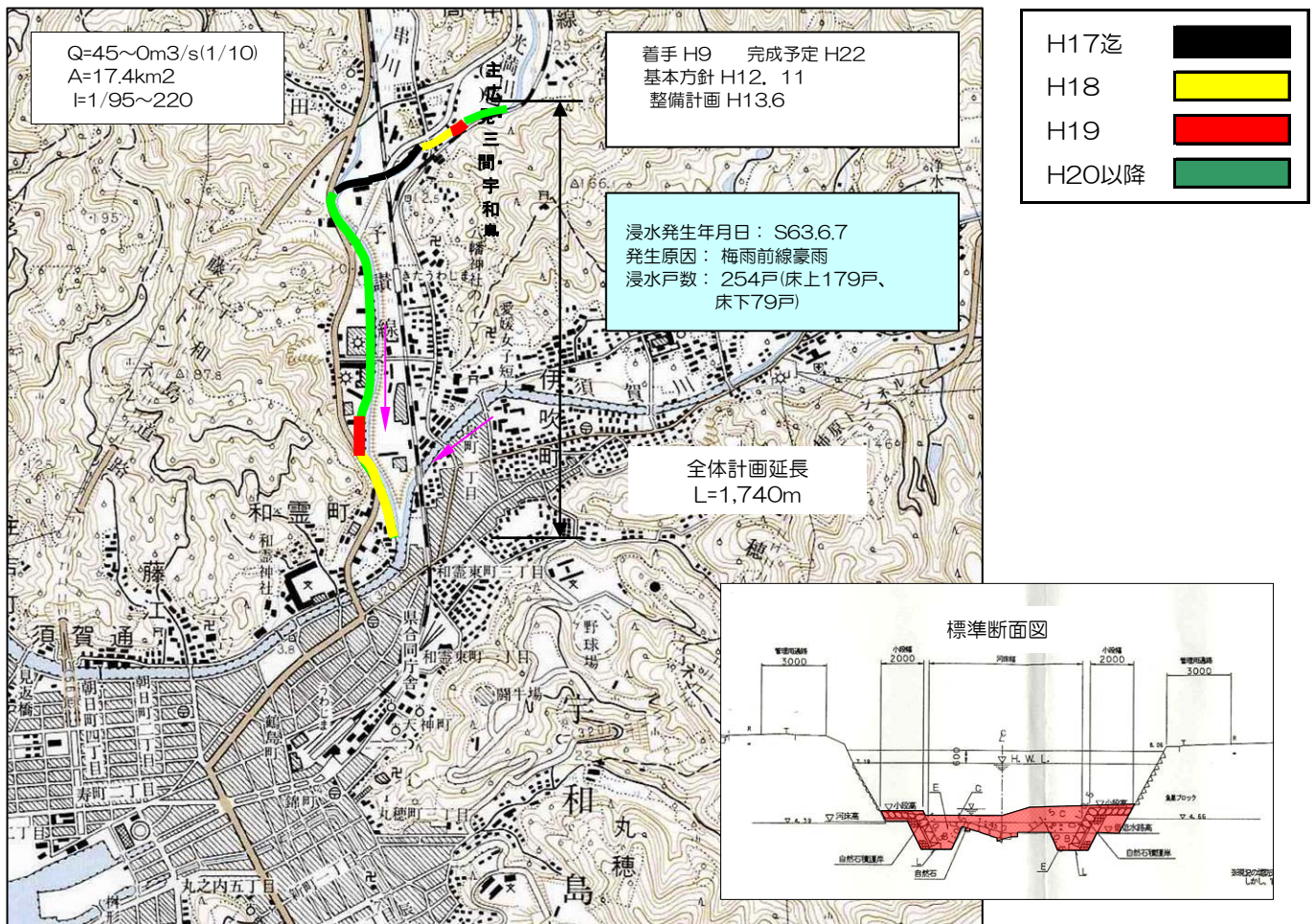
①事業目標

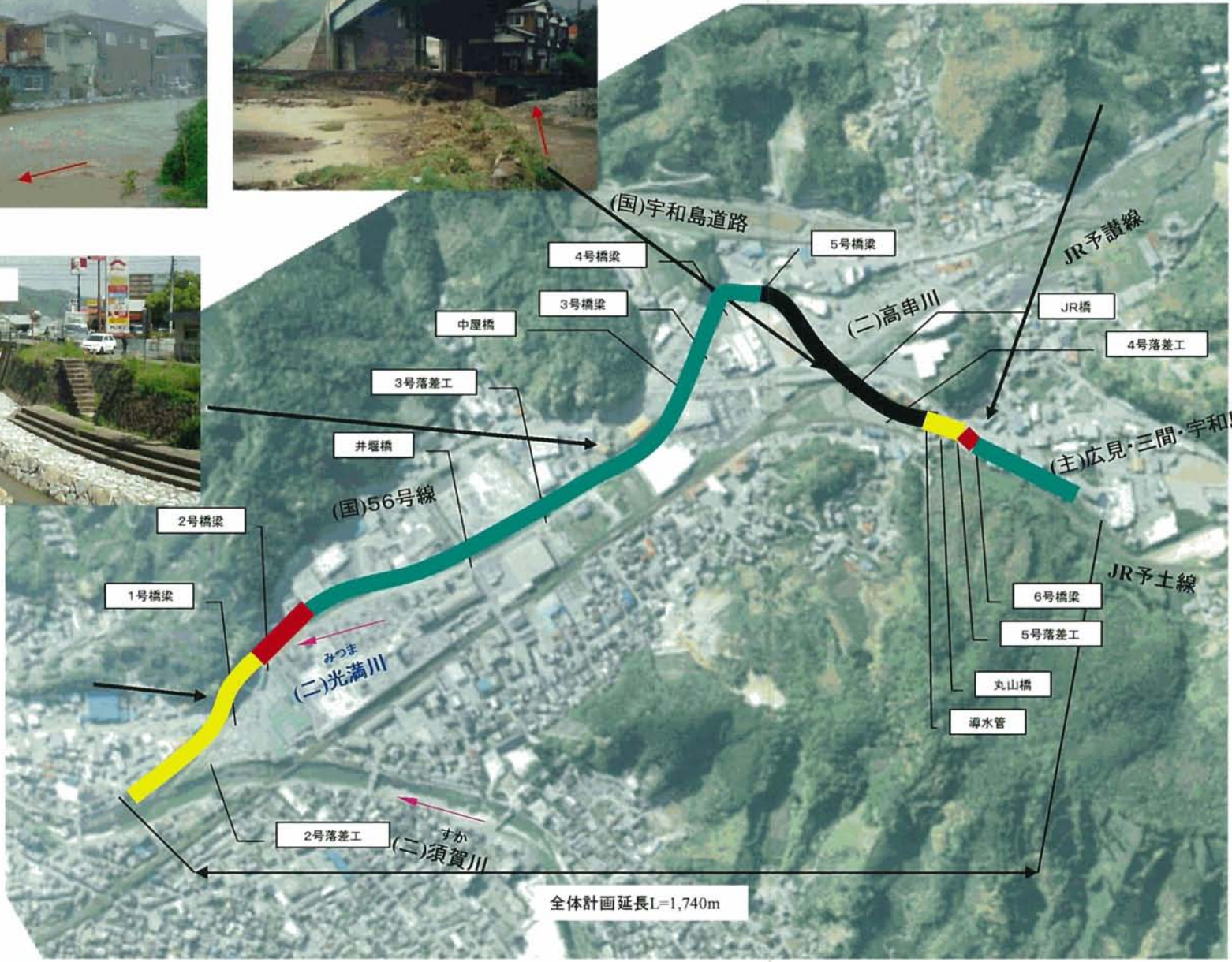
光満川は、宇和島市北部を貫流し、須賀川に合流する二級河川である。河積狭小のため、昭和63年6月の梅雨前線豪雨による254戸の浸水被害をはじめ、平成17年9月の台風14号でも浸水被害が発生するなど、度々氾濫を繰返している。平成9年度から事業着手し、拡幅及び河道掘込による河積拡大を計画し、浸水被害の軽減を図ることとしている。

②事業内容

平成18年度：上流ネック箇所の暫定改修と、下流の根継及び河床掘削を実施。

平成19年度：上流ネック箇所の暫定改修完了と、下流の根継及び河床掘削を延伸し河積拡大を図る。





79. 砂防事業 東知永新川 (宇和島市)

2. 魅力ある都市・個性と工夫に満ちた地域社会
(近年大きな災害を受けた地域における治水事業の重点実施)

その他水系東知永新川特定緊急砂防事業(愛媛県宇和島市吉田町)

箇所概要

本溪流は、流域面積 $A=0.06\text{km}^2$ の土石流危険溪流であり、被害想定区域には、**人家12戸**が存在する。本地区周辺は平成16年10月20日の台風23号による集中豪雨で、**土石流が発生し、既設えん堤を乗り越えて下流に流下し、人家に直撃した**。溪流上流部には巨石や不安定土砂が堆積していることから、次期出水による二次災害が懸念されるため平成16年度の災害関連緊急砂防事業及び平成17年度、平成18年度の特定緊急砂防事業に引き続き、災害関連フォローを行う。



全景

宇和島市吉田町東知永新川



流域 : $A=0.06\text{km}^2$
 砂防えん堤(緊急、特緊) : $H=12.0\text{m}$ 、 $L=70.0\text{m}$ 、 $V=3,680\text{m}^3$
 砂防えん堤(特緊) : $H=11.0\text{m}$ 、 $L=65.0\text{m}$ 、 $V=3,500\text{m}^3$
 保全対象 : 人家12戸

流域図



被災状況



荒廃状況

巨石



保全対象

【愛媛東部・重信川・面河川・肱川・愛媛南部圏域総合流域防災協議会】

「四国地方整備局」「松山河川国道事務所」「四国山地砂防事務所」
「吉野川ダム統合管理事務所」「大洲河川国道事務所」「野村ダム管理所」
「山鳥坂ダム工事事務所」「愛媛県」