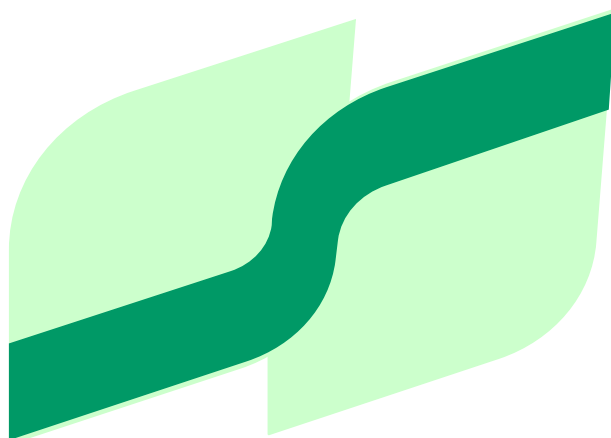


吉野川水系直轄砂防事業  
重信川水系直轄砂防事業  
善徳地区直轄地すべり対策事業  
怒田・八畝地区直轄地すべり対策事業

## 令和8年度 事業概要



大きな安全ー山系四国

国土交通省四国地方整備局  
四国山地砂防事務所

## 国土保全の推進

1. 中・下流域の治水安全度の向上（水系砂防・地すべり対策）
2. 水源地域の保全（土砂流出や山腹崩壊の抑制）
3. 危機管理対応の高度化（南海トラフ巨大地震や豪雨に伴う大規模土砂災害への迅速かつ的確な対応）

## 安全で安心な中山間地での暮らしの確保

1. 土石流災害から地域の人命・財産を保全（土石流対策の推進）
2. 地域孤立化の解消（避難場所や避難経路等の保全）
3. 要配慮者利用施設の保全

## 地域の防災力向上と、豊かで魅力ある地域づくりの支援

1. 砂防施設の整備とあわせて健全な溪流・流域づくりを行う「里山砂防」の推進
2. 地場産間伐材の積極的な活用
3. 中山間地域の防災力向上
4. 砂防事業の担い手の中長期的な確保

四国山地砂防事務所では、過去の甚大な土砂災害や洪水氾濫を契機として、吉野川上・中流域、重信川上流域において、砂防事業と地すべり対策事業を行っています。

四国山地は、断層の影響やプレートの沈み込みに伴う隆起などの影響を受けて複雑かつ脆弱な地形・地質であり、加えて年間降水量が3000mmを越えるエリアが広く分布する全国有数の多雨地帯であり、土石流、地すべり、がけ崩れなどの土砂災害が多い地域です。

四国山地砂防事務所では、土砂災害から生命・財産を守り、安全で魅力ある居住環境を創出し、それぞれの地域が持つ資源を活かした魅力ある地域づくりに資する事業を展開します。

## 吉野川流域



電子地形図20万に加筆

## 重信川流域



電子国土Webシステム技術情報からの出典

**吉野川流域(砂防基準点上流)**  
 流域面積 1,922km<sup>2</sup>  
 流域内市町村 徳島県 三好市  
 高知県 本山町、大豊町  
 土佐町、大川村  
 いの町(旧本川村)

**善徳地区地すべり**  
 地すべり防止区域面積: 220.9ha  
 対象市町村:  
 徳島県 三好市

**怒田・八畝地区地すべり**  
 地すべり防止区域面積: 410.8ha  
 対象市町村:  
 高知県 大豊町

**重信川流域(砂防基準点上流)**  
 流域面積: 136.4km<sup>2</sup>  
 流域内市町村: 愛媛県 東温市

## 2. 事業費

(単位:百万円)

費目 河川・地区別			R6補正	R7当初	R6補正 + R7当初	R7補正	R8当初	R7補正 + R8当初
直轄砂防 事業費	吉野川	吉野川上流 (高知県)	785	1,151	1,936	585	1,267	1,852
		南小川・赤根川 (高知県)	97	461	558	110	391	501
		祖谷川 (徳島県)	14	842	856	315	803	1,118
	重信川	重信川・表川 (愛媛県)	180	519	699	154	512	666
	小計		1,076	2,973	4,049	1,164	2,973	4,137
直轄地すべり 対策事業費	善徳地区 (徳島県)		160	290	450	170	290	460
	怒田・八畝地区 (高知県)		250	342	592	300	342	642
	小計		410	632	1,042	470	632	1,102
合計			1,486	3,605	5,091	1,634	3,605	5,239

※工事諸費及び全額国費分を除く

※計数はそれぞれ四捨五入しているため、端数において合計とは一致しない場合がある

### 3. 令和8年度の事業予定箇所(1)

#### 【直轄砂防事業】

水系	河川	市町村	事業箇所名	担当出張所等
吉野川	祖谷川	三好市	熊谷第4砂防堰堤	建設監督官 〔祖谷監督官詰所〕
			落合谷左支砂防堰堤群	
			かずら原谷砂防堰堤	
			虹谷川砂防堰堤群	
			おもわれ谷砂防堰堤	
			堂の谷第2砂防堰堤(改良)	
			中寄谷砂防堰堤	
			三次谷砂防堰堤	
			とぎの谷砂防堰堤	
			ヨスイ谷砂防堰堤	
	南小川・赤根川	大豊町	境谷砂防堰堤	建設専門官 〔大豊監督官詰所〕
			カシケ谷砂防堰堤	
			大谷川砂防堰堤	
			落合谷砂防堰堤群	
			佐賀山川第4砂防堰堤	
			ハイノキョウ上谷砂防堰堤	
			三津子野砂防堰堤	
			黒滝川砂防堰堤	
	吉野川上流	本山町	西谷砂防堰堤群	吉野川砂防出張所
			吹ヶ野下谷砂防堰堤	
		土佐町	井尻山腹工	
ヨモギ谷砂防堰堤				
ヤイチ谷砂防堰堤				
古味谷第2砂防堰堤				

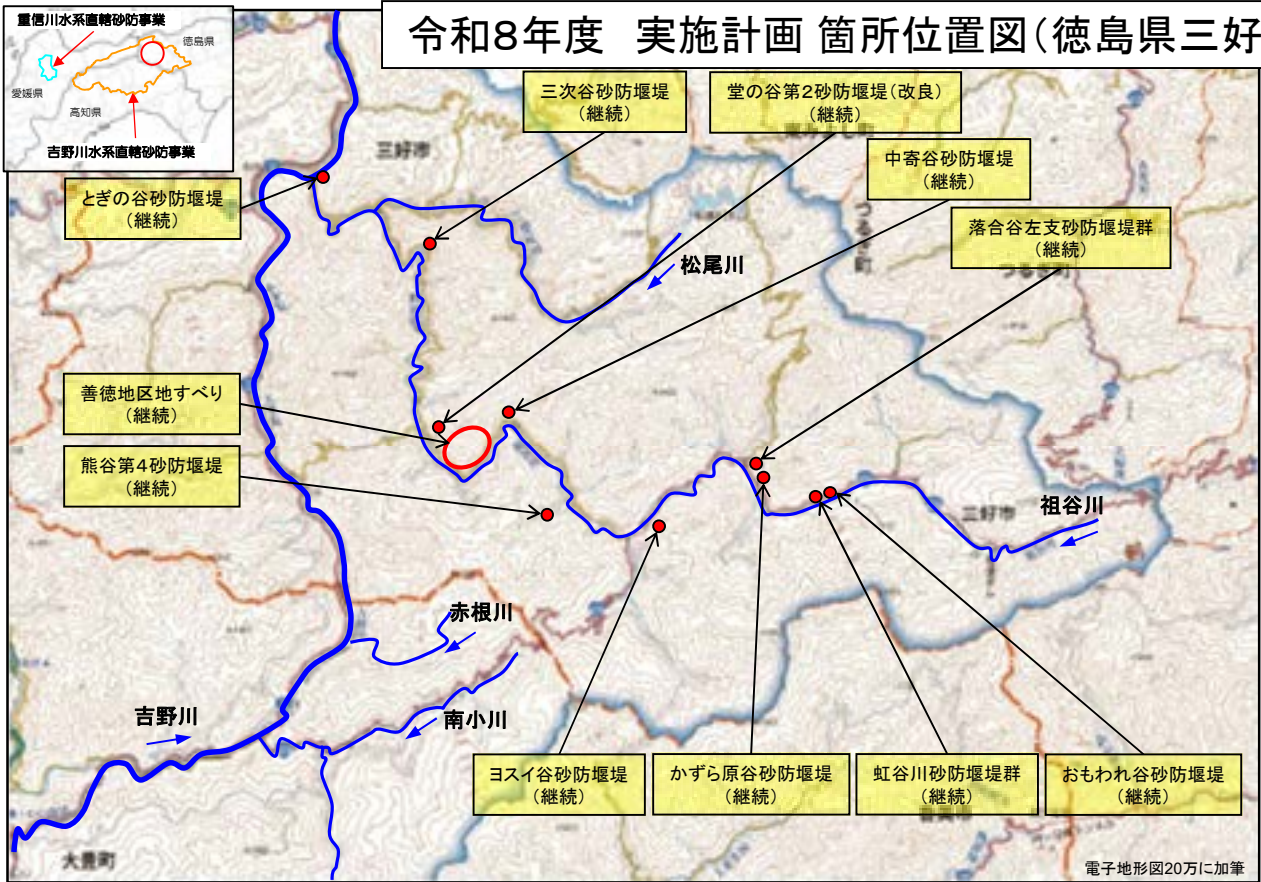
### 3. 令和8年度の事業予定箇所(2)

水系	河川	市町村	事業箇所名	担当出張所等
吉野川	吉野川上流	大川村	小南川山腹工	吉野川砂防出張所
			下中切山腹工	
			つえ谷山腹工	
			大北谷砂防堰堤	
			井野川第2砂防堰堤	
			高野第2砂防堰堤	
			桜谷砂防堰堤	
			志遊美谷第2砂防堰堤	
			志遊美谷第3砂防堰堤	
		いの町	谷奥谷砂防堰堤群	
			戸中谷砂防堰堤	
			岩ノ谷砂防堰堤	
		重信川	表川・井内川	
アリノ木谷砂防堰堤				
上宿野谷砂防堰堤				
表川第4号砂防堰堤				
東大谷砂防堰堤				

#### 【直轄地すべり対策事業】

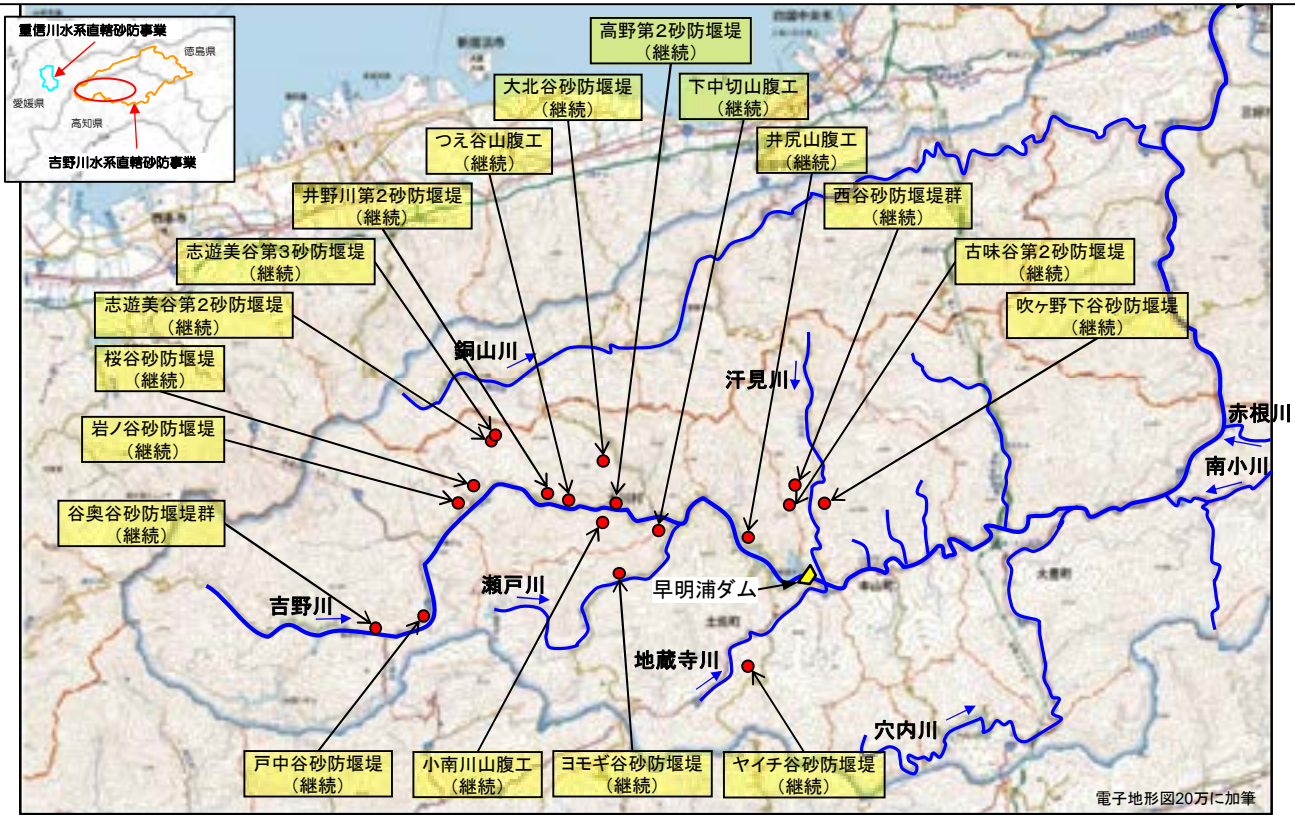
市町村	事業箇所名	担当出張所等
三好市	善徳地区地すべり	建設監督官 〔祖谷監督官詰所〕
大豊町	怒田・八畝地区地すべり	建設専門官 〔大豊監督官詰所〕

# 4. 令和8年度事業実施予定箇所位置図(1)

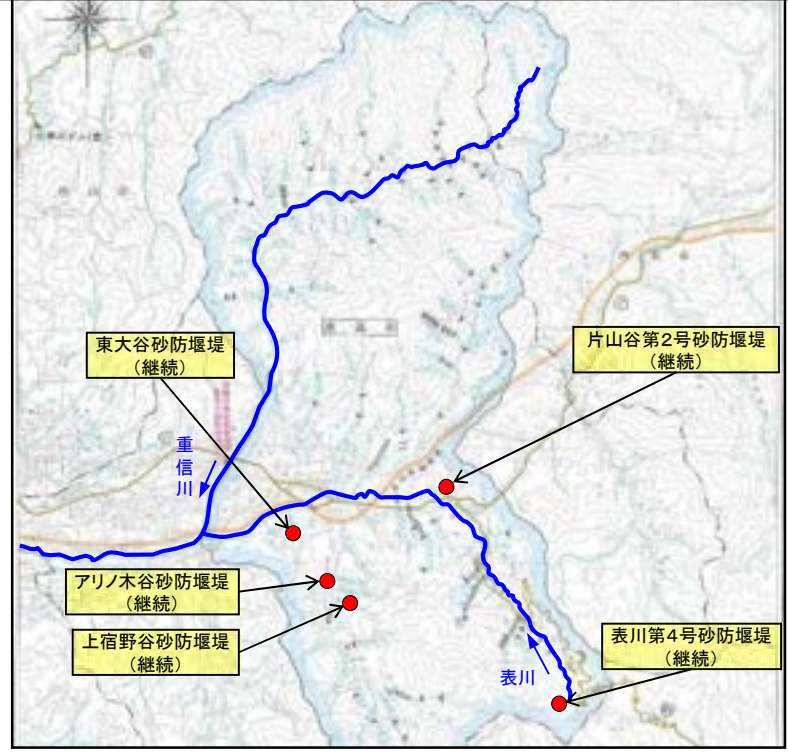


# 4. 令和8年度事業実施予定箇所位置図(2)

## 令和8年度 実施計画 箇所位置図(高知県本山町、土佐町、大川村、いの町)



## 令和8年度 実施計画 箇所位置図(愛媛県東温市)



(承認番号 平18四複、第14号)

## 熊谷第4砂防堰堤：徳島県三好市

1. 全体計画
  - ・砂防堰堤 1基、管理用道路1式
2. 事業効果
  - ・吉野川流域の洪水氾濫の抑制。(祖谷川への土砂・流木流出の抑制)
  - ・徳島県地域防災計画で緊急輸送路及び避難路に位置付けられ、地域の唯一の生活道でもあり、「かずら橋(重要有形民族文化財)」や剣山等の重要な観光箇所へのアクセス道でもある主要地方道山城東祖谷山線の保全。
3. 令和8年度の工事概要
  - 砂防堰堤の整備推進



堰堤施工状況 (R8年2月)

※令和8年度の工事概要については、予定であり、変更する場合があります。

## 境谷砂防堰堤：高知県大豊町

### 1. 全体計画

- ・砂防堰堤(本堤) N=1基・(副堤) N=1基、垂直壁 N=5基、床固工 N=12基、流路工 1式、管理用道路工 1式

### 2. 事業効果

- ・吉野川流域の保全(崩壊時の南小川への土砂・流木の流入防止)。
- ・柚木集落、町道西峰線の保全。

### 3. 令和8年度の工事概要

砂防堰堤の整備推進



(承認番号 平成25四複、第11号)



近隣の土砂災害状況(H5大豊町三津子野)



堰堤施工状況(R8年3月)



※令和8年度の工事概要については、予定であり、変更する場合があります。

## 谷奥谷砂防堰堤群：高知県の町

1. 全体計画
  - ・砂防堰堤 2基、管理用道路 1式
2. 事業効果
  - ・吉野川への土砂・流木流出の抑制。
  - ・直下流の人家9戸及び避難所を土砂災害からの保全。
3. 令和8年度の工事概要
  - 管理用道路、砂防堰堤の整備推進



(承認番号 平成25四複、第11号)



近隣の土砂災害状況 (H16西の谷)



施工箇所(ほり谷砂防堰堤) (R8年3月)



堰堤完成(谷奥谷砂防堰堤) (R5年7月)

※令和8年度の工事概要については、予定であり、変更する場合があります。

## 下中切山腹工：高知県大川村

### 1. 全体計画

- ・流路工、地下水排除工、法面对策工

### 2. 事業効果

- ・要配慮者利用施設及び集落の保全。
- ・県道大川土佐線、村道の保全。
- ・早明浦ダム貯水池の保全(吉野川への土砂・流木流出の抑制)。

### 3. 令和8年度の工事概要

流路工、地下水排除工の整備推進



(承認番号 平25四複、第11号)



土砂災害状況(H16)



表面排水路施工状況(R8年2月)



集水井施工状況(R8年3月)



保全対象

大川小・中学校

※令和8年度の工事概要については、予定であり、変更する場合があります。

## ヨモギ谷砂防堰堤：高知県土佐町

1. 全体計画
  - ・砂防堰堤 1基、管理用道路 1式
2. 事業効果
  - ・吉野川流域の洪水氾濫の抑制。(瀬戸川への土砂・流木流出の抑制)。
  - ・直下流人家、県道高知伊予三島線を土石流からの保全する。
3. 令和8年度の工事概要
  - 管理用道路、砂防堰堤の整備推進



近隣の土石災害状況(H16西の谷)



管理用道路施工状況(R7年2月)

※令和8年度の工事概要については、予定であり、変更する場合があります。

## 西谷砂防堰堤群：高知県本山町

1. 全体計画
  - ・砂防堰堤 2基、垂直壁 2基、管理用道路1式
2. 事業効果
  - ・吉野川流域の洪水氾濫抑制(汗見川への土砂・流木流出の抑制)。
  - ・集落及び防災上重要な県道坂瀬吉野線の土石流からの保全。
3. 令和8年度の工事概要
  - 砂防堰堤の整備推進



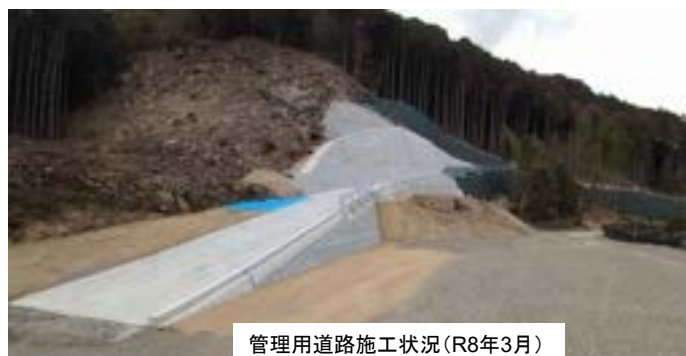
堰堤施工状況(R8年3月)



※令和8年度の工事概要については、予定であり、変更する場合があります。

## アリノ木谷砂防堰堤：愛媛県東温市

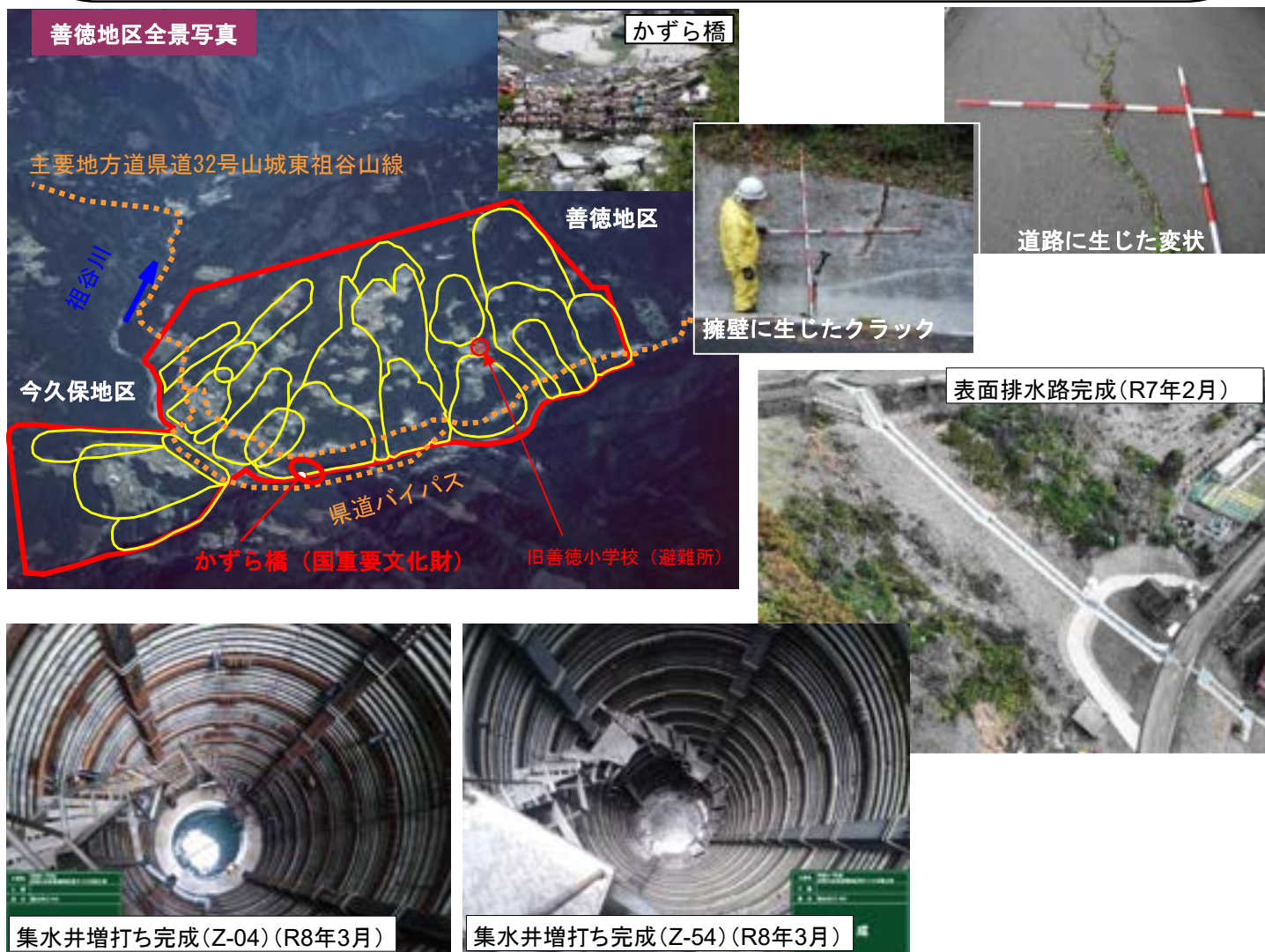
1. 全体計画
  - ・砂防堰堤 1 基、管理用道路 1 式
2. 事業効果
  - ・重信川流域(東温市、松山市等)の洪水氾濫の抑制(表川への土砂・流木流出の抑制)。
  - ・人家6戸および県道美川川内線を土砂災害から保全する。
3. 令和8年度の工事概要
  - 管理用道路の整備推進



※令和8年度の工事概要については、予定であり、変更する場合があります。

## 善徳地区直轄地すべり対策事業：徳島県三好市

1. 全体計画
  - ・地すべり対策工 1式
2. 事業効果
  - ・地すべりによる直接的な人的被害や97戸の家屋、道路等公共施設、地域経済の重要な資源である「かずら橋」等の観光施設等の被害を軽減するとともに、大規模な地すべりが発生した場合の湛水被害及び河道閉塞の決壊による下流域への段波によって引き起こされる浸水被害を防止。
  - ・主要地方道山城東祖谷山線等を保全することで地域の孤立化等を防止し、ライフラインを確保。
3. 令和8年度の工事概要
  - 集水井工等の整備推進



※令和8年度の工事概要については、予定であり、変更する場合があります。

## 怒田・八畝地区直轄地すべり対策事業：高知県大豊町

### 1. 全体計画

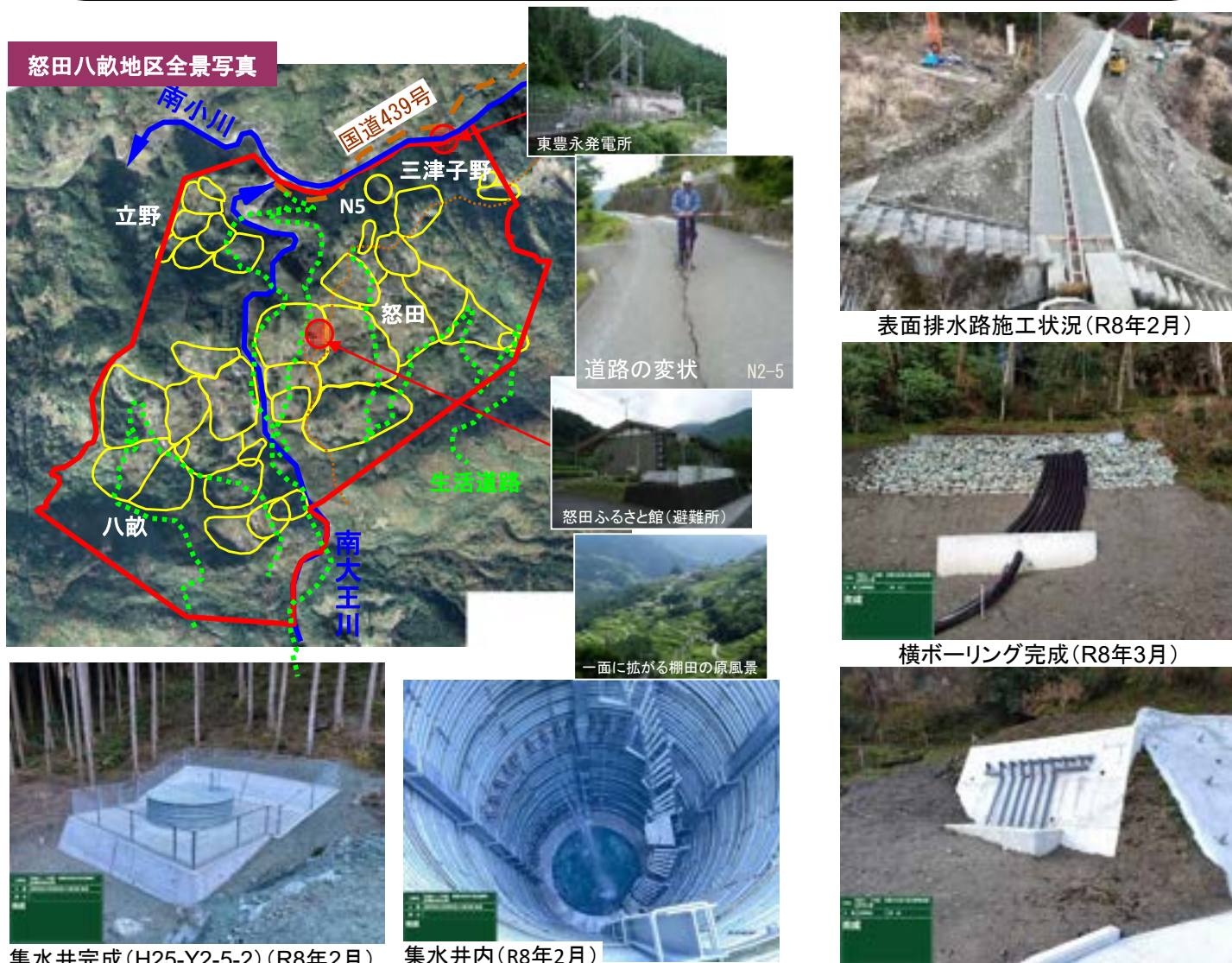
- ・地すべり対策工 1式

### 2. 事業効果

- ・地すべりによる直接的な人的被害や100戸の家屋、道路等公共施設、地域経済の重要な資源である大歩危小歩危等の観光施設等の被害を軽減するとともに、大規模な地すべりが発生した場合の湛水被害及び河道閉塞の決壊による下流域への段波によって引き起こされる浸水被害を防止。
- ・国道439号を保全することで地域の孤立化等を防止し、ライフラインを確保。

### 3. 令和8年度の工事概要

- ・横ボーリング工等の整備推進



集水井完成(H25-Y2-5-2) (R8年2月)

集水井内 (R8年2月)

※令和8年度の工事概要については、予定であり、変更する場合があります。 横ボーリング完成 (R8年3月)

## 直轄特定緊急砂防事業：高知県本山町、大豊町



**【直轄災害関連緊急事業・特定緊急砂防事業】**  
 ○主な対策工  
 砂防堰堤3基、堰堤改良1基 等



行川本川堰堤完成 (R7年1月)



行川支川堰堤完了 (R4年3月)



栗ノ木川支川堰堤完了 (R6年2月)



施工箇所位置図

## 流木による被害を減少させるため、砂防事業として流木対策を推進

平成29年九州北部豪雨では、局地的かつ猛烈な降雨により、大量の土砂や流木が発生し、被害が拡大したことから、土砂・流木による被害の危険性が高い中小河川において、**土砂・流木捕捉効果が高い透過型砂防堰堤等の整備を進めます。**

透過型砂防堰堤による流木捕捉事例



### ○令和8年度施工予定の砂防施設



境谷砂防堰堤（高知県大豊町）



ほり谷砂防堰堤（高知県いの町）



熊谷第4砂防堰堤（徳島県三好市）

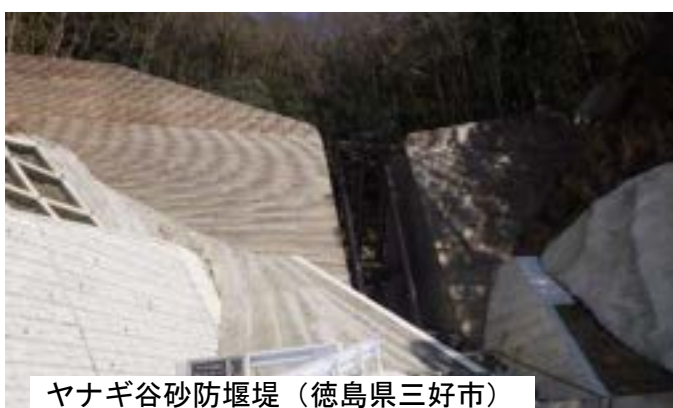


西谷右支砂防堰堤（高知県本山町）

### ○令和7年度完成の砂防施設



トクヨシ谷砂防堰堤（愛媛県東温市）



ヤナギ谷砂防堰堤（徳島県三好市）

## 大規模土砂災害を想定した学習型訓練を実施

令和8年1月29日（木）に徳島県つるぎ町就業改善センターにおいて、豪雨による同時多発的な土砂災害を想定した合同訓練を実施しました。つるぎ町、徳島県、四国地方整備局の関係機関をはじめ多数の機関が参加し、訓練を通じて土砂災害の発生前後でとるべき対応や連携の内容を相互に確認しました。



平澤事務所長



兼西つるぎ町長

### 【訓練の目的】

気候変動による水災害の激甚化・頻発化や、南海トラフ地震などの自然災害リスクに備え、つるぎ町、徳島県、国等の関係機関が、各機関の対応状況や共有すべき情報とその流れを確認し地域防災力の向上を図る。

### 【参加機関】

四国地方整備局、四国山地砂防事務所、徳島河川国道事務所、徳島県、徳島県西部総合県民局、つるぎ町、美馬警察署、美馬西部消防組合消防本部 消防団、自主防災組織連絡協議会、社会福祉協議会 要配慮者利用施設管理者、四国山地砂防ボランティア協会、徳島県砂防ボランティア協会、徳島地方気象台 ほか（参加者 約100名）

災害の進行に合わせた3つのステージを設定し、質問と回答を繰り返しながら各ステージにおいてとるべき対応を検討する学習型の訓練を実施しました。参加者は各種法令や計画、マニュアル等に基づき質問に回答することで自らの機関の対応や役割を確認するとともに、他機関の回答を聞くことで災害時の情報共有の流れや連携手段について理解を深めました。

1. 情報収集・体制確立ステージ（豪雨に備えた情報収集、体制構築）
2. 災害発生・初動対応ステージ（災害の状況把握、情報共有）
3. 大規模土砂災害詳細対応ステージ（河道閉塞や地すべりの緊急調査など）



想定した河道閉塞のイメージ。災害の一報の後、国が行う緊急調査や土砂災害緊急情報が通知されるまでの流れを確認した。



### 【訓練参加者の意見・感想】

- ・各機関の災害時の動きを順に追って訓練が進んだのでわかりやすかった(つるぎ町管理防災課)
- ・訓練を重ねることで災害時の対応スキルが向上すると感じた(つるぎ町住民課)
- ・実施経験のない緊急調査や緊急情報の流れを確認できたことが有意義だった(徳島県)
- ・消防団は地域を誰よりも知っているので地域からの要望があればできる限り対応したい(消防団)
- ・県から得た情報をどう組織内で伝達するか見直していきたい(徳島県砂防ボランティア協会)

## 大洲市平野町で地区防災計画更新のためのワークショップを開催

令和7年12月から令和8年2月にかけて、大洲市および平野地区自主防災組織と連携し、愛媛県大洲市平野町の5地区（本谷日・本谷影・大根・明日香・富元）の地区防災計画に関する避難訓練およびワークショップを開催しました。ワークショップでは、地域で想定される土砂災害について理解を深めた後、避難経路や避難場所、地域でできる災害への備えについて地区ごとに意見交換を行いました。2回にわたるワークショップで出された意見を踏まえ、各地区の実情や特有の災害リスクを反映した地区防災計画の更新案および土砂災害に特化したハザードマップ案を作成しました。

### 対象地区

愛媛県大洲市平野町（本谷日・本谷影・大根・明日香・富元）

### 避難訓練・第1回ワークショップ

2025年12月13日（日）参加者約50人

### 第2回ワークショップ

2026年2月15日（日）参加者約20人



四国山地砂防事務所では、土砂災害に関する知見を活かし、地域特有の土砂災害リスクを地区防災計画に反映させるための支援を行ってきました。3箇所目となる大洲市平野町では、令和6年9月に策定された地区防災計画に、土砂災害リスクを反映させることを目標として支援を実施しました。今回の支援で策定された地区防災計画は、来年度に平野町から大洲市の防災会議に提出され、大洲市地域防災計画として位置づけられる予定です。



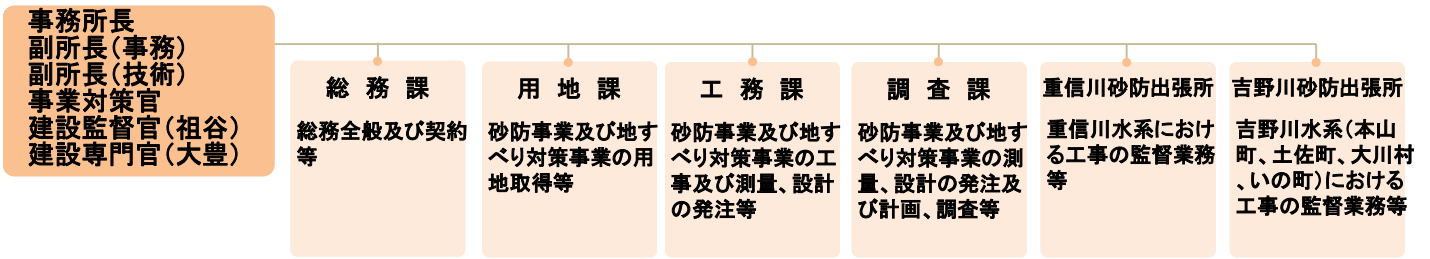
大洲市立ち会いのもと、今回の支援で作成された地区防災計画の更新案を平野地区自主防災組織の会長にお渡ししました。会長からは「今回の経験を活かし、今後数年かけて地区内のほかの地域でも計画の更新を行っていきたい。」とコメントをいただきました。

### 二宮市長からのコメント

大洲市では、肱川における水害に注目が集まりがちだが、一方で土砂災害リスクも高い地域なので、専門的な知見のもと支援してもらえたことはよかった。今回作成されたハザードマップに、各家庭で緊急連絡先やとるべき行動などの情報を追記してもらい有効に活用してほしい。

### ワークショップ参加者の意見

- ・ 今後は、地域の清掃日などを活用して、年に1回程度防災について地区で話合う時間をつくりたい
- ・ 避難所の名称は、公式なもの地域になじみのある名称を併記する
- ・ 消防団としては、ハザードマップに世帯名も記載されていると避難呼びかけの時に役に立つ
- ・ 避難先にある防災用の備品を確認して、不足しているものを揃えたい



●四国山地砂防事務所  
〒779-4806 徳島県三好市井川町西井川68-1



●重信川砂防出張所(担当:東温市)  
〒791-0203 愛媛県東温市横河原



●吉野川砂防出張所(担当:本山町、土佐町、大川村、いの町)  
〒781-3601 高知県長岡郡本山町本山1010-2



●大豊監督官詰所(担当:大豊町)  
〒789-0166 高知県長岡郡大豊町東土居191-1



●祖谷監督官詰所(担当:三好市)  
〒778-0105 徳島県三好市西祖谷山村後山134



**砂防事業・地すべり対策事業に関する  
ご意見、ご相談はこちらへ**

- 【事業全般】  
四国山地砂防事務所 TEL 0883-72-5400
- 【重信川流域での砂防工事】  
重信川砂防出張所 TEL 089-964-2126
- 【吉野川上流域での砂防工事】  
吉野川砂防出張所 TEL 0887-76-3901
- 【吉野川中流域での砂防工事・地すべり防止工事】  
大豊監督官詰所 TEL 0887-75-0844
- 【祖谷川流域での砂防工事・地すべり防止工事】  
祖谷監督官詰所 TEL 0883-84-1042