

しげのぶがわ

重信川直轄河川改修事業 事業再評価

費用便益分析の検証について

令和4年12月



国土交通省四国地方整備局

松山河川国道事務所

各種資産単価の訂正内容

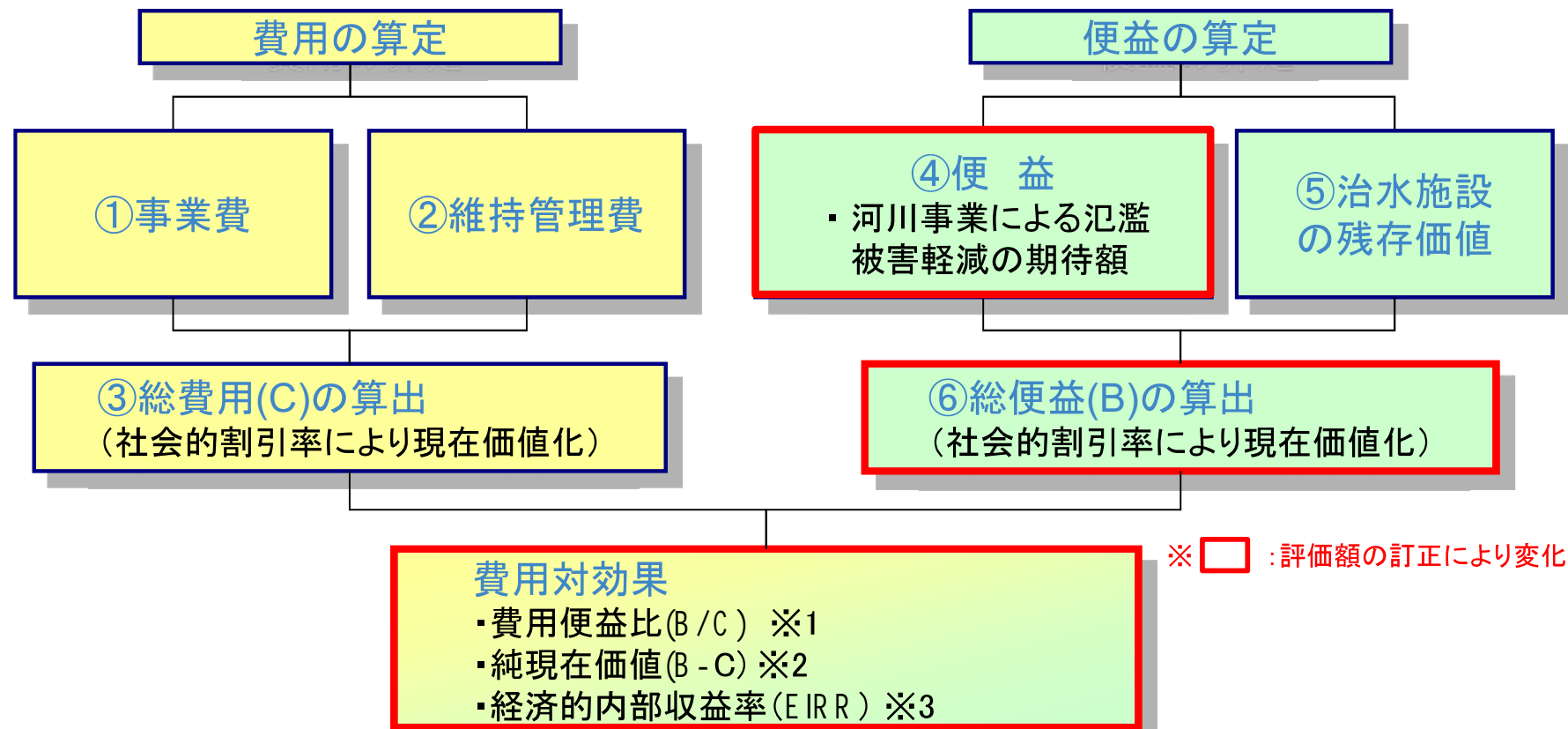
- 令和4(2022)年8月に「治水経済調査マニュアル(案)各種資産評価単価及びデフレーター」(平成19年度～令和2年度公表分)における各種資産評価単価の訂正が発表された。
- このため、令和2年度第9回重信川流域学識者会議における、「重信川直轄河川改修事業」の事業再評価における費用対効果分析の影響を検証した。
- 上記の事業再評価には、令和2年4月公表の令和元年度評価額を使用している。
- 令和元年度評価額の訂正箇所は、事業所資産評価額の16業種(①鉱業、採石業、砂利採取業、②建設業、③電気・ガス・熱供給・水道業、④情報通信業、⑤運輸業、郵便業、⑥卸売業、小売業、⑦金融業、保険業、⑧不動産業、物品賃貸業、⑨学術研究、専門・技術サービス業、⑩宿泊業、飲食サービス業、⑪生活関連サービス業、娯楽業、⑫教育、学習支援業、⑬医療、福祉、⑭複合サービス業、⑮サービス業、⑯公務)、一般世帯清掃労働対価評価額の各項目である。
- 訂正前後において、事業所在庫資産評価額については、運輸業、郵便業を除く15業種でわずかに増加、一般世帯清掃労働対価評価額についても増加している。

各種資産単価の訂正内容

令和元年度評価額の訂正内容

項目		訂正前 令和2年4月	訂正後 令和4年8月	備考
事業所在庫資産評価額	鉱業、採石業、砂利採取業	2,801千円/人	2,827千円/人	
	建設業	3,164千円/人	3,194千円/人	
	電気・ガス・熱供給・水道業	4,406千円/人	4,447千円/人	
	情報通信業	761千円/人	785千円/人	
	運輸業、郵便業	957千円/人	828千円/人	
	卸売業、小売業	2,534千円/人	2,572千円/人	
	金融業、保険業	220千円/人	222千円/人	
	不動産業、物品賃貸業	7,773千円/人	7,846千円/人	
	学術研究、専門・技術サービス業	483千円/人	488千円/人	
	宿泊業、飲食サービス業	102千円/人	103千円/人	
	生活関連サービス業、娯楽業	188千円/人	189千円/人	
	教育、学習支援業	146千円/人	147千円/人	
	医療、福祉	109千円/人	110千円/人	
	複合サービス業	220千円/人	222千円/人	
	サービス業	220千円/人	222千円/人	
	公務	220千円/人	222千円/人	
	一般世帯清掃労働対価評価額		11,395円/日	11,516円/日

費用便益分析について(考え方)【訂正箇所】



[費用]

- ① 総事業費用から社会的割引率4%及びデフレーターを用いて現在価値化を行い費用を算定。
- ② 評価対象期間内(整備期間+50年間)での維持管理費を社会的割引率4%を用いて現在価値化を行い算定。

[便益]

- ④ 事業完成後の年平均被害軽減期待額を算出し、評価対象期間(整備期間+50年間)を社会的割引率4%を用いて現在価値化を行い算定。
- ⑤ 評価対象期間後(50年後)の施設及び土地の資産価値を現在価値化し算定。

[投資効率性の3つの指標]

- ※1: 総費用と総便益の比(B/C)投資した費用に対する便益の大きさを判断する指標。
- ※2: 総便益Bと総費用Cの差(B-C)事業の実施により得られる実質的な便益額を把握するための指標。
- ※3: 投資額に対する収益性を著す指標。

便益の算定に使用した被害内容

- 直接被害額の算定
 - ・ 一般資産被害額
(家屋、家庭用品、**事業所償却・在庫資産**、農漁家償却・在庫資産)
 - ・ 農作物被害額
 - ・ **公共土木施設等被害額**
- 間接被害額の算定
 - ・ 営業停止損失
 - ・ **家庭における応急対策費用**
 - ・ **事業所における応急対策費用**

※赤字: 評価額の訂正により変化

費用対効果の変化

- 訂正前後において、事業所在庫資産評価額が上昇しており、全体の資産額はやや増加する。
- 資産額が増加することにより便益も増加する結果となったが、総便益の増加幅は1億円未滿となっており、B/Cに変化はみられなかった。

重信川流域における資産額の変化

項目	一般資産額(百万円)						農作物資産(百万円)			一般資産額等 合計 (百万円)	
	家屋	家庭用品	事業所資産		農漁家資産		小計	水稻	畑作物		小計
			償却	在庫	償却	在庫					
①訂正前	4,817,185	2,427,842	708,256	294,030	5,789	2,565	8,255,667	3,227	929	4,156	8,259,823
②訂正後	4,817,185	2,427,842	708,256	295,374	5,789	2,565	8,257,011	3,227	929	4,156	8,261,167
②-①	0	0	0	1,344	0	0	1,344	0	0	0	1,344

重信川直轄河川改修事業の費用対効果の変化

項目	細別	訂正前				訂正				増減			
		全体 (億円)	当面の対策 (億円)	残事業費 (億円)	適用	全体 (億円)	当面の対策 (億円)	残事業費 (億円)	適用	全体 (億円)	当面の対策 (億円)	残事業費 (億円)	適用
総費用	事業費[現在価値化] ①	187.43	32.41	74.31		187.43	32.41	74.31		0.0	0.0	0.0	
	維持管理費[現在価値化] ②	3.30	0.37	1.43		3.30	0.37	1.43		0.0	0.0	0.0	
	総費用(C) ③=①+②	190.73	32.78	75.74		190.73	32.78	75.74		0.0	0.0	0.0	
総便益	便益[現在価値化] ④	667.17	361.09	666.65		667.33	361.20	666.84		0.2	0.1	0.2	
	残存価値[現在価値化] ⑤	0.71	0.44	0.60		0.71	0.44	0.60		0.0	0.0	0.0	
	総便益(B) ⑥=④+⑤	667.88	361.53	667.25		668.04	361.64	667.44		0.2	0.1	0.2	
費用便益費(CBR) B/C		3.50	11.03	8.81		3.50	11.03	8.81		0.0	0.0	0.0	
順現在価値(NPV) B-C		477.15	328.75	591.51		477.31	328.86	591.70		0.2	0.1	0.2	
経済的内部収益率(EIRR)		9.10	28.16	26.51		9.10	28.16	26.51		0.0	0.0	0.0	

重信川直轄河川改修事業 事業評価 影響の確認結果

令和4年12月
国土交通省四国地方整備局

- 「治水経済調査マニュアル(案)各種資産評価単価及びデフレーター」(平成19年度～令和2年度公表分)における各種資産評価単価の訂正および事業評価への影響について詳細に確認した結果は下表の通り。
- 再算定結果については「重信川流域学識者会議」の委員に報告し、了承を得ている。

表 事業の投資効果性

項目	細別		全体事業	残事業	摘要
総費用	事業費[現在価値化]	①	187億円	74億円	
	維持管理費[現在価値化]	②	3億円	1億円	
	総費用(C)	③=①+②	191億円	76億円	
総便益	便益[現在価値化]	④	667億円	667億円	(影響確認) 全体事業: +0.2億円 残事業費: +0.2億円
	残存価値[現在価値化]	⑤	0.7億円	0.6億円	
	総便益(B)	⑥=④+⑤	668億円	667億円	(影響確認) 全体事業: +0.2億円 残事業費: +0.2億円
費用便益比(CBR) B/C			3.50	8.81	(影響確認) 全体事業: 0.00 残事業費: 0.00
純現在価値(NPV) B-C			477億円	592億円	(影響確認) 全体事業: +0.2億円 残事業費: +0.2億円
経済的内部収益率(EIRR)			9.10%	26.51%	(影響確認) 全体事業: 0.00% 残事業費: 0.00%

※「治水経済調査マニュアル(案)」に基づき算出

※四捨五入の関係で合計と内訳が一致しない場合がある

※影響確認: 「各種資産評価単価及びデフレーター(平成19年度(2007年度)公表分～令和2年度(2020年度)公表分)」における各種資産評価単価の訂正(令和4年8月1日水管理・国土保全局河川計画課発表)を踏まえ再計算し、影響を確認したもの

- 「治水経済調査マニュアル(案)各種資産評価単価及びデフレーター」(平成19年度～令和2年度公表分)における各種資産評価単価の訂正および事業評価への影響について詳細に確認した結果は下表の通り。
- 再算定結果については「重信川流域学識者会議」の委員に報告し、了承を得ている。

表 事業の投資効果性

項目	細別		全体事業	残事業	摘要
総費用	事業費[現在価値化]	①	187億円	74億円	
	維持管理費[現在価値化]	②	3億円	1億円	
	総費用(C)	③=①+②	191億円	76億円	
総便益	便益[現在価値化]	④	667億円	667億円	(影響確認) 全体事業: +0.2億円 残事業費: +0.2億円
	残存価値[現在価値化]	⑤	0.7億円	0.6億円	
	総便益(B)	⑥=④+⑤	668億円	667億円	(影響確認) 全体事業: +0.2億円 残事業費: +0.2億円
費用便益比(CBR) B/C			3.50	8.81	(影響確認) 全体事業: 0.00 残事業費: 0.00
純現在価値(NPV) B-C			477億円	592億円	(影響確認) 全体事業: +0.2億円 残事業費: +0.2億円
経済的内部収益率(EIRR)			9.10%	26.51%	(影響確認) 全体事業: 0.00% 残事業費: 0.00%

※「治水経済調査マニュアル(案)」に基づき算出

※四捨五入の関係で合計と内訳が一致しない場合がある

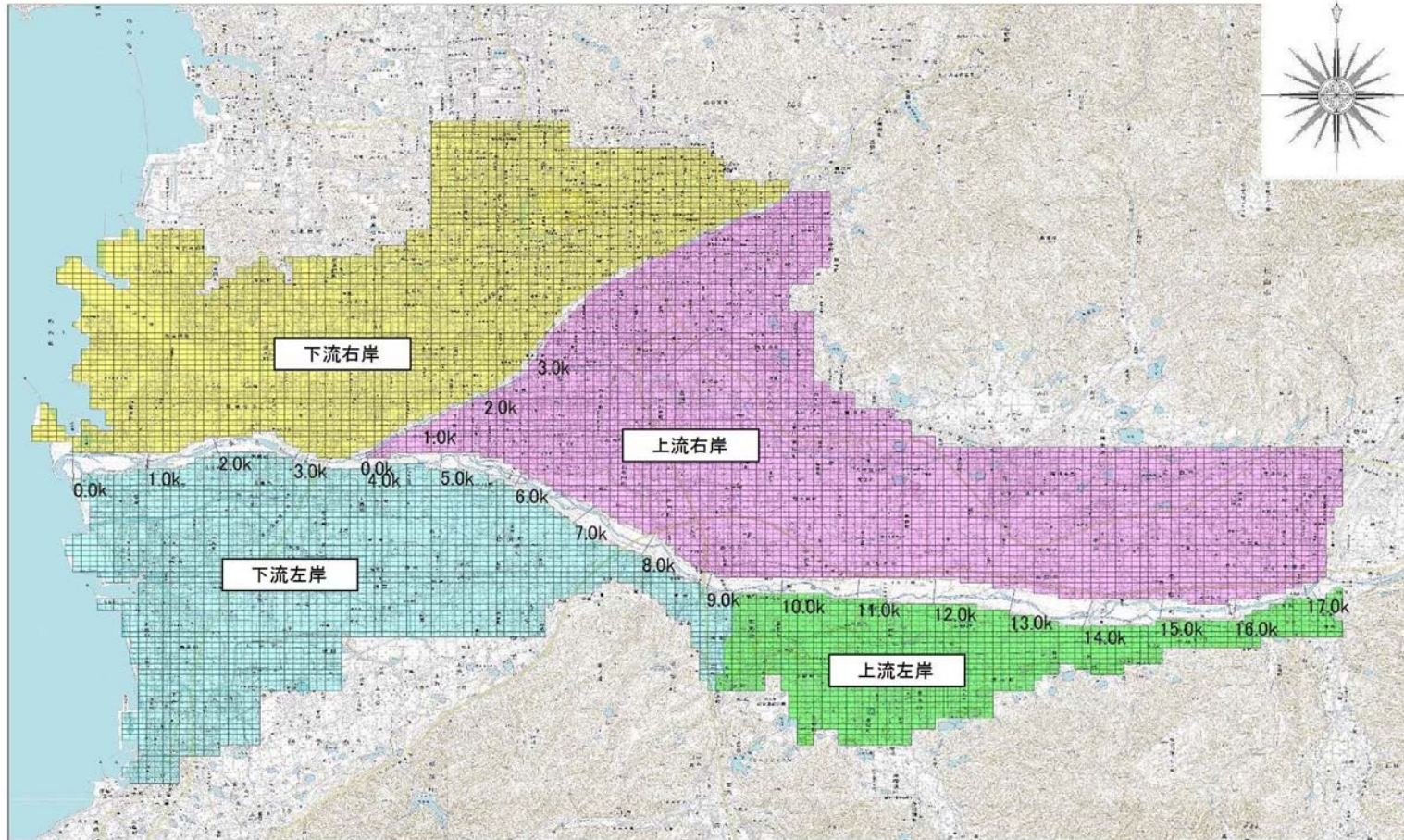
※影響確認: 「各種資産評価単価及びデフレーター(平成19年度(2007年度)公表分～令和2年度(2020年度)公表分)」における各種資産評価単価の訂正(令和4年8月1日水管理・国土保全局河川計画課発表)を踏まえ再計算し、影響を確認したもの

様式-1

氾濫ブロック分割図

水系名：重信川水系

様式1
影響なし



様式2
影響ある箇所を
赤文字に修正

様式-2 資産データ

<重信川水系 重信川・石手川>

<H27年国勢調査・H26年経済センサス・R02年評価額>

氾濫 ブロック	ブロック 面積 (ha)	一般資産等基礎数量							一般資産額(百万円)						農作物資産(百万円)			一般資産 額等合計 (百万円)	備考	
		人口 (人)	世帯数 (世帯)	従業者数 (人) <small>(産業分類別 に算出)</small>	農漁家数 (世帯)	延床面積 (ha)	水田面積 (ha)	畑面積 (ha)	家屋	家庭用品	事業所資産		農漁家資産		小計	水稻	畑作物			小計
											償却	在庫	償却	在庫						
下流左岸(0.0k~9.2k)	2,592	43,731	16,831	22,418	844	337	1,161	95	631,118	222,880	75,272	49,135	1,704	755	980,864	1,309	378	1,687	982,551	
上流左岸(9.4k~上流)	1,150	14,837	5,579	6,084	320	84	557	58	156,774	73,873	21,857	11,144	646	286	264,580	628	229	857	265,437	
下流右岸(0.0k~3.8k)	2,941	173,769	86,928	120,226	524	1,150	141	15	2,151,151	1,151,106	429,636	149,933	1,058	469	3,883,353	159	59	218	3,883,571	
上流右岸(4.0k~上流)	4,055	170,879	74,006	63,619	1,180	1,004	1,004	66	1,878,142	979,983	181,491	85,162	2,381	1,055	3,128,214	1,131	263	1,394	3,129,608	
合計	10,739	403,216	183,344	212,347	2,868	2,575	2,864	234	4,817,185	2,427,842	708,256	295,374	5,789	2,565	8,257,011	3,227	929	4,156	8,261,167	

※家屋資産はJACIG延べ床面積ファイルを使用して算出

様式3
影響ある箇所を
赤字に修正

氾濫ブロック	一般資産被害額						農作物被害額			公共土木施設等被害額	営業停止損失	家屋における応急対策費用			事業所応急対策費用	国・地方公共団体における応急対策費用	その他間接被害	小計	合計	備考	
	家屋	家庭用品	事業所資産		農漁業資産		小計	水稲	畑作物			小計	清掃労働対価	代替活動等							小計
			償却	在庫	償却	在庫															
下流左岸(0.0k~9.2k)	0	0	0	0	0	0	0	0	0	0	0	0	0	0	0	0	0	0	0	0	
上流左岸(9.4k~上流)	0	0	0	0	0	0	0	0	0	0	0	0	0	0	0	0	0	0	0	0	
下流右岸(0.0k~3.8k)	0	0	0	0	0	0	0	0	0	0	0	0	0	0	0	0	0	0	0	0	
上流右岸(4.0k~上流)	0	0	0	0	0	0	0	0	0	0	0	0	0	0	0	0	0	0	0	0	
合計	0	0	0	0	0	0	0	0	0	0	0	0	0	0	0	0	0	0	0	0	

※家屋資産はJAC10延べ床面積ファイルを使用して算出

流量規模： 1/10確率

氾濫ブロック	一般資産被害額						農作物被害額			公共土木施設等被害額	営業停止損失	家屋における応急対策費用			事業所応急対策費用	国・地方公共団体における応急対策費用	その他間接被害	小計	合計	備考	
	家屋	家庭用品	事業所資産		農漁業資産		小計	水稲	畑作物			小計	清掃労働対価	代替活動等							小計
			償却	在庫	償却	在庫															
下流左岸(0.0k~9.2k)	0	0	0	0	0	0	0	0	0	0	0	0	0	0	0	0	0	0	0	0	
上流左岸(9.4k~上流)	0	0	0	0	0	0	0	0	0	0	0	0	0	0	0	0	0	0	0	0	
下流右岸(0.0k~3.8k)	0	0	0	0	0	0	0	0	0	0	0	0	0	0	0	0	0	0	0	0	
上流右岸(4.0k~上流)	17	0	0	0	0	0	17	0	0	17	0	0	0	0	0	0	0	0	0	29	
合計	17	0	0	0	0	0	17	0	0	17	0	0	0	0	0	0	0	0	0	29	

※家屋資産はJAC10延べ床面積ファイルを使用して算出

流量規模： 1/20確率

氾濫ブロック	一般資産被害額						農作物被害額			公共土木施設等被害額	営業停止損失	家屋における応急対策費用			事業所応急対策費用	国・地方公共団体における応急対策費用	その他間接被害	小計	合計	備考	
	家屋	家庭用品	事業所資産		農漁業資産		小計	水稲	畑作物			小計	清掃労働対価	代替活動等							小計
			償却	在庫	償却	在庫															
下流左岸(0.0k~9.2k)	0	0	0	0	0	0	0	0	0	0	0	0	0	0	0	0	0	0	0	0	
上流左岸(9.4k~上流)	0	0	0	0	0	0	0	0	0	0	0	0	0	0	0	0	0	0	0	0	
下流右岸(0.0k~3.8k)	0	0	0	0	0	0	0	0	0	0	0	0	0	0	0	0	0	0	0	0	
上流右岸(4.0k~上流)	47	0	0	0	0	0	47	0	0	47	0	0	0	0	0	0	0	0	0	82	
合計	47	0	0	0	0	0	47	0	0	47	0	0	0	0	0	0	0	0	0	82	

※家屋資産はJAC10延べ床面積ファイルを使用して算出

流量規模： 1/30確率

氾濫ブロック	一般資産被害額						農作物被害額			公共土木施設等被害額	営業停止損失	家屋における応急対策費用			事業所応急対策費用	国・地方公共団体における応急対策費用	その他間接被害	小計	合計	備考	
	家屋	家庭用品	事業所資産		農漁業資産		小計	水稲	畑作物			小計	清掃労働対価	代替活動等							小計
			償却	在庫	償却	在庫															
下流左岸(0.0k~9.2k)	0	0	0	0	0	0	0	0	0	0	0	0	0	0	0	0	0	0	0	0	
上流左岸(9.4k~上流)	0	0	0	0	0	0	0	0	0	0	0	0	0	0	0	0	0	0	0	0	
下流右岸(0.0k~3.8k)	0	0	0	0	0	0	0	0	0	0	0	0	0	0	0	0	0	0	0	0	
上流右岸(4.0k~上流)	52	0	0	0	0	0	52	0	0	52	0	0	0	0	0	0	0	0	0	91	
合計	52	0	0	0	0	0	52	0	0	52	0	0	0	0	0	0	0	0	0	91	

※家屋資産はJAC10延べ床面積ファイルを使用して算出

流量規模： 1/50確率

氾濫ブロック	一般資産被害額						農作物被害額			公共土木施設等被害額	営業停止損失	家屋における応急対策費用			事業所応急対策費用	国・地方公共団体における応急対策費用	その他間接被害	小計	合計	備考	
	家屋	家庭用品	事業所資産		農漁業資産		小計	水稲	畑作物			小計	清掃労働対価	代替活動等							小計
			償却	在庫	償却	在庫															
下流左岸(0.0k~9.2k)	0	0	0	0	0	0	0	0	0	0	0	0	0	0	0	0	0	0	0	0	
上流左岸(9.4k~上流)	0	0	0	0	0	0	0	0	0	0	0	0	0	0	0	0	0	0	0	0	
下流右岸(0.0k~3.8k)	8,398	5,308	1,119	546	3	3	15,977	12	7	19	12,711	983	1,029	577	1,606	164	331	0	3,084	31,791	
上流右岸(4.0k~上流)	14,223	12,749	1,614	871	19	8	30,923	0	0	0	22,244	832	834	564	1,398	220	794	0	3,267	55,570	
合計	23,221	18,058	2,733	1,367	13	11	46,901	12	7	19	35,005	1,815	1,863	1,141	3,004	392	1,125	0	6,351	87,361	

※家屋資産はJAC10延べ床面積ファイルを使用して算出

流量規模： 1/80確率

氾濫ブロック	一般資産被害額						農作物被害額			公共土木施設等被害額	営業停止損失	家屋における応急対策費用			事業所応急対策費用	国・地方公共団体における応急対策費用	その他間接被害	小計	合計	備考	
	家屋	家庭用品	事業所資産		農漁業資産		小計	水稲	畑作物			小計	清掃労働対価	代替活動等							小計
			償却	在庫	償却	在庫															
下流左岸(0.0k~9.2k)	35,338	28,822	7,314	3,918	31	25	73,448	41	27	68	55,791	3,060	1,724	1,148	2,972	484	1,671	0	8,087	138,394	
上流左岸(9.4k~上流)	0	0	0	0	0	0	0	0	0	0	0	0	0	0	0	0	0	0	0	0	
下流右岸(0.0k~3.8k)	78,775	67,744	21,351	10,991	90	61	179,012	38	23	61	134,770	7,803	4,378	2,633	7,611	1,642	4,220	0	20,678	334,510	
上流右岸(4.0k~上流)	17,259	15,632	1,848	965	14	10	35,722	2	0	2	26,622	952	1,003	656	1,659	288	974	0	3,373	46,210	
合計	131,369	119,189	30,513	16,914	135	96	285,192	81	50	131	219,183	11,815	7,105	4,437	11,542	2,114	6,955	0	32,608	559,124	

※家屋資産はJAC10延べ床面積ファイルを使用して算出

流量規模： 1/100確率

氾濫ブロック	一般資産被害額						農作物被害額			公共土木施設等被害額	営業停止損失	家屋における応急対策費用			事業所応急対策費用	国・地方公共団体における応急対策費用	その他間接被害	小計	合計	備考	
	家屋	家庭用品	事業所資産		農漁業資産		小計	水稲	畑作物			小計	清掃労働対価	代替活動等							小計
			償却	在庫	償却	在庫															
下流左岸(0.0k~9.2k)	40,452	30,474	8,377	4,639	38	31	84,011	44	29	73	64,792	3,446	1,929	1,282	3,211	564	1,999	0	9,120	157,998	
上流左岸(9.4k~上流)	1,941	345	284	113	0	0	2,683	16	6	22	3,127	320	250	129	395	41	21	0	767	6,598	
下流右岸(0.0k~3.8k)	84,395	71,945	24,066	12,062	95	64	192,617	40	23	63	144,930	8,528	4,638	2,786	7,472	1,846	4,482	0	22,328	359,938	
上流右岸(4.0k~上流)	18,304	17,058	2,113	1,034	16	11	38,184	2	0	2	29,197	1,044	1,086	706	1,791	328	1,063	0	4,227	72,620	
合計	145,092	119,820	34,839	17,938	149	106	312,905	102	58	160	242,049	13,338	7,969	4,903	12,359	2,780	7,465	0	36,442	597,153	

※家屋資産はJAC10延べ床面積ファイルを使用して算出

流量規模： 1/150確率

氾濫ブロック	一般資産被害額						農作物被害額			公共土木施設等被害額	営業停止損失	家屋における応急対策費用			事業所応急対策費用	国・地方公共団体における応急対策費用	その他間接被害	小計	合計	備考	
	家屋	家庭用品	事業所資産		農漁業資産		小計	水稲	畑作物			小計	清掃労働対価	代替活動等							小計
			償却	在庫	償却	在庫															
下流左岸(0.0k~9.2k)	50,883	36,315	10,793	6,290	52	40	104,379	55	35	90	80,482	4,289	2,311	1,491	3,802	734	2,262	0	11,087	196,038	
上流左岸(9.4k~上流)	1,980	349	295	117	0	0	2,751	16	6	22	3,178	330	250	131	390	42	22	0	784	6,735	
下流右岸(0.0k~3.8k)	97,274	80,418	28,066	14,029	115	73	219,976	43	25	68	165,360	9,903	5,481	3,156	8,437	2,301	5,010	0	25,851	411,254	
上流右岸(4.0k~上流)	21,821	19,916	2,413	1,275	19	14	45,458	2	0	2	33,862	1,192	1,238	795	2,034	398	1,241	0	4,865	84,187	
合計	171,958	136,999	41,567	21,711	188	127	372,963	116	66	182	292,882	15,714	9,280	5,573	14,663	3,475	8,535	0	42,587	698,214	

※家屋資産はJAC10延べ床面積ファイルを使用して算出

様式3
影響ある箇所を
赤字に修正

氾濫ブロック	一般資産被害額						農作物被害額			公共土木施設等被害額	営業停止損失	家庭における応急対応費用			事業所応急対策費用	国・地方公共団体における応急対策費用	その他間接被害	小計	合計	備考	
	家庭	家庭用品	事業所資産		農漁家資産		水稲	畑作物	小計			営業停止損失	清掃労働対価	代替活動対価							小計
			償却	在庫	償却	在庫															
下流左岸(0.0k~9.2k)	0	0	0	0	0	0	0	0	0	0	0	0	0	0	0	0	0	0	0	0	
下流左岸(9.4k~上流)	0	0	0	0	0	0	0	0	0	0	0	0	0	0	0	0	0	0	0	0	
下流右岸(0.0k~3.8k)	0	0	0	0	0	0	0	0	0	0	0	0	0	0	0	0	0	0	0	0	
下流右岸(4.0k~上流)	0	0	0	0	0	0	0	0	0	0	0	0	0	0	0	0	0	0	0	0	
合計	0	0	0	0	0	0	0	0	0	0	0	0	0	0	0	0	0	0	0	0	

※家屋資産はJACIC延べ床面積ファイルを使用して算出

流量規模：1/10確率

(単位:百万円)

氾濫ブロック	一般資産被害額						農作物被害額			公共土木施設等被害額	営業停止損失	家庭における応急対応費用			事業所応急対策費用	国・地方公共団体における応急対策費用	その他間接被害	小計	合計	備考	
	家庭	家庭用品	事業所資産		農漁家資産		水稲	畑作物	小計			営業停止損失	清掃労働対価	代替活動対価							小計
			償却	在庫	償却	在庫															
下流左岸(0.0k~9.2k)	0	0	0	0	0	0	0	0	0	0	0	0	0	0	0	0	0	0	0	0	
下流左岸(9.4k~上流)	0	0	0	0	0	0	0	0	0	0	0	0	0	0	0	0	0	0	0	0	
下流右岸(0.0k~3.8k)	0	0	0	0	0	0	0	0	0	0	0	0	0	0	0	0	0	0	0	0	
下流右岸(4.0k~上流)	17	0	0	0	0	0	0	0	0	0	0	0	0	0	0	0	0	0	0	29	
合計	17	0	0	0	0	0	0	0	0	0	0	0	0	0	0	0	0	0	0	29	

※家屋資産はJACIC延べ床面積ファイルを使用して算出

流量規模：1/20確率

(単位:百万円)

氾濫ブロック	一般資産被害額						農作物被害額			公共土木施設等被害額	営業停止損失	家庭における応急対応費用			事業所応急対策費用	国・地方公共団体における応急対策費用	その他間接被害	小計	合計	備考	
	家庭	家庭用品	事業所資産		農漁家資産		水稲	畑作物	小計			営業停止損失	清掃労働対価	代替活動対価							小計
			償却	在庫	償却	在庫															
下流左岸(0.0k~9.2k)	0	0	0	0	0	0	0	0	0	0	0	0	0	0	0	0	0	0	0	0	
下流左岸(9.4k~上流)	0	0	0	0	0	0	0	0	0	0	0	0	0	0	0	0	0	0	0	0	
下流右岸(0.0k~3.8k)	0	0	0	0	0	0	0	0	0	0	0	0	0	0	0	0	0	0	0	0	
下流右岸(4.0k~上流)	47	0	0	0	0	0	0	0	0	0	0	0	0	0	0	0	0	0	0	82	
合計	47	0	0	0	0	0	0	0	0	0	0	0	0	0	0	0	0	0	0	82	

※家屋資産はJACIC延べ床面積ファイルを使用して算出

流量規模：1/30確率

(単位:百万円)

氾濫ブロック	一般資産被害額						農作物被害額			公共土木施設等被害額	営業停止損失	家庭における応急対応費用			事業所応急対策費用	国・地方公共団体における応急対策費用	その他間接被害	小計	合計	備考	
	家庭	家庭用品	事業所資産		農漁家資産		水稲	畑作物	小計			営業停止損失	清掃労働対価	代替活動対価							小計
			償却	在庫	償却	在庫															
下流左岸(0.0k~9.2k)	0	0	0	0	0	0	0	0	0	0	0	0	0	0	0	0	0	0	0	0	
下流左岸(9.4k~上流)	0	0	0	0	0	0	0	0	0	0	0	0	0	0	0	0	0	0	0	0	
下流右岸(0.0k~3.8k)	0	0	0	0	0	0	0	0	0	0	0	0	0	0	0	0	0	0	0	0	
下流右岸(4.0k~上流)	52	0	0	0	0	0	0	0	0	0	0	0	0	0	0	0	0	0	0	91	
合計	52	0	0	0	0	0	0	0	0	0	0	0	0	0	0	0	0	0	0	91	

※家屋資産はJACIC延べ床面積ファイルを使用して算出

流量規模：1/50確率

(単位:百万円)

氾濫ブロック	一般資産被害額						農作物被害額			公共土木施設等被害額	営業停止損失	家庭における応急対応費用			事業所応急対策費用	国・地方公共団体における応急対策費用	その他間接被害	小計	合計	備考	
	家庭	家庭用品	事業所資産		農漁家資産		水稲	畑作物	小計			営業停止損失	清掃労働対価	代替活動対価							小計
			償却	在庫	償却	在庫															
下流左岸(0.0k~9.2k)	0	0	0	0	0	0	0	0	0	0	0	0	0	0	0	0	0	0	0	0	
下流左岸(9.4k~上流)	0	0	0	0	0	0	0	0	0	0	0	0	0	0	0	0	0	0	0	0	
下流右岸(0.0k~3.8k)	8,993	5,305	2,113	540	3	15,973	12	7	19	12,711	983	1,020	577	1,605	331	164	0	3,984	31,191		
下流右岸(4.0k~上流)	14,823	12,748	1,614	821	10	30,024	0	0	0	22,294	832	834	564	1,398	794	228	0	3,252	55,570		
合計	23,821	18,056	2,733	1,367	13	46,001	12	7	19	35,005	1,815	1,858	1,141	3,004	1,125	392	0	6,336	87,361		

※家屋資産はJACIC延べ床面積ファイルを使用して算出

流量規模：1/80確率

(単位:百万円)

氾濫ブロック	一般資産被害額						農作物被害額			公共土木施設等被害額	営業停止損失	家庭における応急対応費用			事業所応急対策費用	国・地方公共団体における応急対策費用	その他間接被害	小計	合計	備考	
	家庭	家庭用品	事業所資産		農漁家資産		水稲	畑作物	小計			営業停止損失	清掃労働対価	代替活動対価							小計
			償却	在庫	償却	在庫															
下流左岸(0.0k~9.2k)	35,338	26,822	7,314	3,918	31	73,448	41	27	68	56,791	3,060	1,724	1,148	2,872	1,671	484	0	6,082	138,394		
下流左岸(9.4k~上流)	0	0	0	0	0	0	0	0	0	0	0	0	0	0	0	0	0	0	0		
下流右岸(0.0k~3.8k)	78,775	67,745	21,351	10,991	90	179,912	38	23	61	134,700	7,803	4,378	2,638	7,011	4,220	1,642	0	20,878	324,519		
下流右岸(4.0k~上流)	17,253	15,827	1,849	955	14	35,722	2	0	2	35,672	952	1,007	661	1,659	974	288	0	3,372	66,519		
合計	131,866	110,189	30,513	15,874	135	288,182	81	50	131	218,163	11,815	7,105	4,437	11,542	6,865	2,414	0	32,636	539,132		

※家屋資産はJACIC延べ床面積ファイルを使用して算出

流量規模：1/100確率

(単位:百万円)

氾濫ブロック	一般資産被害額						農作物被害額			公共土木施設等被害額	営業停止損失	家庭における応急対応費用			事業所応急対策費用	国・地方公共団体における応急対策費用	その他間接被害	小計	合計	備考	
	家庭	家庭用品	事業所資産		農漁家資産		水稲	畑作物	小計			営業停止損失	清掃労働対価	代替活動対価							小計
			償却	在庫	償却	在庫															
下流左岸(0.0k~9.2k)	40,452	30,474	8,377	4,639	38	84,011	44	29	73	64,792	3,445	1,929	1,282	3,211	1,899	564	0	9,120	157,996		
下流左岸(9.4k~上流)	1,941	345	284	113	0	2,683	16	6	22	3,127	320	256	128	385	21	41	0	767	6,599		
下流右岸(0.0k~3.8k)	84,395	71,945	24,056	12,062	95	192,617	40	23	63	144,830	8,528	4,868	2,788	7,472	4,482	1,846	0	22,328	359,338		
下流右岸(4.0k~上流)	19,404	17,056	2,113	1,044	16	39,154	2	0	2	29,127	1,944	1,985	703	1,701	1,063	428	0	4,227	72,630		
合計	145,692	119,820	34,830	17,900	149	318,956	102	58	160	242,046	13,338	7,955	4,903	12,859	7,465	2,780	0	36,442	597,153		

※家屋資産はJACIC延べ床面積ファイルを使用して算出

流量規模：1/150確率

(単位:百万円)

氾濫ブロック	一般資産被害額						農作物被害額			公共土木施設等被害額	営業停止損失	家庭における応急対応費用			事業所応急対策費用	国・地方公共団体における応急対策費用	その他間接被害	小計	合計	備考	
	家庭	家庭用品	事業所資産		農漁家資産		水稲	畑作物	小計			営業停止損失	清掃労働対価	代替活動対価							小計
			償却	在庫	償却	在庫															
下流左岸(0.0k~9.2k)	50,883	36,315	10,793	6,296	52	104,379	55	35	90	80,485	4,283	2,311	1,491	3,802	2,262	734	0	11,087	196,038		
下流左岸(9.4k~上流)	1,990	349	295	117	0	2,751	13	6	22	3,178	330	250	131	390	22	42	0	784	6,735		
下流右岸(0.0k~3.8k)	97,274	80,418	28,066	14,029	115	219,975	45	25	68	165,360	9,003	5,481	3,156	8,637	5,010	2,301	0	25,851	411,254		
下流右岸(4.0k~上流)	21,556	19,595	2,390	1,263	18	44,839	2	0	2	33,400	1,777	1,216	782	2,000	1,221	392	0	4,790	83,034		
合計	171,703	136,661	41,544	21,705	193	371,944	116	66	160	289,423	15,999	9,369	5,560	14,824	8,515	3,469	0	42,572	697,061		

※家屋資産はJACIC延べ床面積ファイルを使用して算出

様式-3 被害額 河道：下流右岸局所洗掘対策及び堤防漏水対策完了時（R8年） 水系名：重信川水系 河川名：重信川・石手川 流量規模：1/2確率 <H27年国勢調査・H26年経済センサス・R02年評価値> (単位：百万円)

氾濫ブロック	一般資産被害額				小計	農作物被害額			公共土木施設等被害額	営業停止損失	家庭における応急対策費用			事業所応急対策費用	国・地方公共団体に係る応急対策費用	その他間接被害	小計	合計	備考		
	家屋	家庭用品	事業所資産			農漁家資産		水稲			畑作物	小計	清掃労働対価							代替活動等	小計
			償却	在庫		償却	在庫														
下流左岸(0.0k~9.2k)	0	0	0	0	0	0	0	0	0	0	0	0	0	0	0	0	0	0	0		
上流左岸(9.4k~上流)	0	0	0	0	0	0	0	0	0	0	0	0	0	0	0	0	0	0	0		
下流右岸(0.0k~3.8k)	0	0	0	0	0	0	0	0	0	0	0	0	0	0	0	0	0	0	0		
上流右岸(4.0k~上流)	0	0	0	0	0	0	0	0	0	0	0	0	0	0	0	0	0	0	0		
合計	0	0	0	0	0	0	0	0	0	0	0	0	0	0	0	0	0	0	0		

※家屋資産はJAC10區べ床面積ファイルを使用して算出

流量規模：1/10確率 (単位：百万円)

氾濫ブロック	一般資産被害額				小計	農作物被害額			公共土木施設等被害額	営業停止損失	家庭における応急対策費用			事業所応急対策費用	国・地方公共団体に係る応急対策費用	その他間接被害	小計	合計	備考		
	家屋	家庭用品	事業所資産			農漁家資産		水稲			畑作物	小計	清掃労働対価							代替活動等	小計
			償却	在庫		償却	在庫														
下流左岸(0.0k~9.2k)	0	0	0	0	0	0	0	0	0	0	0	0	0	0	0	0	0	0	0		
上流左岸(9.4k~上流)	0	0	0	0	0	0	0	0	0	0	0	0	0	0	0	0	0	0	0		
下流右岸(0.0k~3.8k)	0	0	0	0	0	0	0	0	0	0	0	0	0	0	0	0	0	0	0		
上流右岸(4.0k~上流)	17	0	0	0	0	17	0	0	0	12	0	0	0	0	0	0	0	0	29		
合計	17	0	0	0	0	17	0	0	0	12	0	0	0	0	0	0	0	0	29		

※家屋資産はJAC10區べ床面積ファイルを使用して算出

流量規模：1/20確率 (単位：百万円)

氾濫ブロック	一般資産被害額				小計	農作物被害額			公共土木施設等被害額	営業停止損失	家庭における応急対策費用			事業所応急対策費用	国・地方公共団体に係る応急対策費用	その他間接被害	小計	合計	備考		
	家屋	家庭用品	事業所資産			農漁家資産		水稲			畑作物	小計	清掃労働対価							代替活動等	小計
			償却	在庫		償却	在庫														
下流左岸(0.0k~9.2k)	0	0	0	0	0	0	0	0	0	0	0	0	0	0	0	0	0	0	0		
上流左岸(9.4k~上流)	0	0	0	0	0	0	0	0	0	0	0	0	0	0	0	0	0	0	0		
下流右岸(0.0k~3.8k)	0	0	0	0	0	0	0	0	0	0	0	0	0	0	0	0	0	0	0		
上流右岸(4.0k~上流)	47	0	0	0	0	47	0	0	0	35	0	0	0	0	0	0	0	0	82		
合計	47	0	0	0	0	47	0	0	0	35	0	0	0	0	0	0	0	0	82		

※家屋資産はJAC10區べ床面積ファイルを使用して算出

流量規模：1/30確率 (単位：百万円)

氾濫ブロック	一般資産被害額				小計	農作物被害額			公共土木施設等被害額	営業停止損失	家庭における応急対策費用			事業所応急対策費用	国・地方公共団体に係る応急対策費用	その他間接被害	小計	合計	備考		
	家屋	家庭用品	事業所資産			農漁家資産		水稲			畑作物	小計	清掃労働対価							代替活動等	小計
			償却	在庫		償却	在庫														
下流左岸(0.0k~9.2k)	0	0	0	0	0	0	0	0	0	0	0	0	0	0	0	0	0	0	0		
上流左岸(9.4k~上流)	0	0	0	0	0	0	0	0	0	0	0	0	0	0	0	0	0	0	0		
下流右岸(0.0k~3.8k)	0	0	0	0	0	0	0	0	0	0	0	0	0	0	0	0	0	0	0		
上流右岸(4.0k~上流)	52	0	0	0	0	52	0	0	0	39	0	0	0	0	0	0	0	0	91		
合計	52	0	0	0	0	52	0	0	0	39	0	0	0	0	0	0	0	0	91		

※家屋資産はJAC10區べ床面積ファイルを使用して算出

流量規模：1/50確率 (単位：百万円)

氾濫ブロック	一般資産被害額				小計	農作物被害額			公共土木施設等被害額	営業停止損失	家庭における応急対策費用			事業所応急対策費用	国・地方公共団体に係る応急対策費用	その他間接被害	小計	合計	備考		
	家屋	家庭用品	事業所資産			農漁家資産		水稲			畑作物	小計	清掃労働対価							代替活動等	小計
			償却	在庫		償却	在庫														
下流左岸(0.0k~9.2k)	0	0	0	0	0	0	0	0	0	0	0	0	0	0	0	0	0	0	0		
上流左岸(9.4k~上流)	0	0	0	0	0	0	0	0	0	0	0	0	0	0	0	0	0	0	0		
下流右岸(0.0k~3.8k)	0	0	0	0	0	0	0	0	0	0	0	0	0	0	0	0	0	0	0		
上流右岸(4.0k~上流)	14,823	12,748	1,614	871	10	8	30,024	0	0	22,294	832	834	564	1,399	794	228	0	3,252	55,570		
合計	14,823	12,748	1,614	871	10	8	30,024	0	0	22,294	832	834	564	1,399	794	228	0	3,252	55,570		

※家屋資産はJAC10區べ床面積ファイルを使用して算出

流量規模：1/80確率 (単位：百万円)

氾濫ブロック	一般資産被害額				小計	農作物被害額			公共土木施設等被害額	営業停止損失	家庭における応急対策費用			事業所応急対策費用	国・地方公共団体に係る応急対策費用	その他間接被害	小計	合計	備考		
	家屋	家庭用品	事業所資産			農漁家資産		水稲			畑作物	小計	清掃労働対価							代替活動等	小計
			償却	在庫		償却	在庫														
下流左岸(0.0k~9.2k)	35,338	26,822	7,314	3,918	31	25	73,448	41	27	68	56,791	3,060	1,724	1,148	2,872	1,671	484	0	8,087	138,394	
上流左岸(9.4k~上流)	0	0	0	0	0	0	0	0	0	0	0	0	0	0	0	0	0	0	0	0	
下流右岸(0.0k~3.8k)	0	0	0	0	0	0	0	0	0	0	0	0	0	0	0	0	0	0	0	0	
上流右岸(4.0k~上流)	17,283	15,632	1,848	965	14	10	35,722	2	2	2	26,622	952	1,003	656	1,659	974	288	0	3,873	66,219	
合計	52,591	42,454	9,162	4,883	45	35	109,170	43	27	70	83,413	4,012	2,727	1,804	4,531	2,645	772	0	11,960	204,613	

※家屋資産はJAC10區べ床面積ファイルを使用して算出

流量規模：1/100確率 (単位：百万円)

氾濫ブロック	一般資産被害額				小計	農作物被害額			公共土木施設等被害額	営業停止損失	家庭における応急対策費用			事業所応急対策費用	国・地方公共団体に係る応急対策費用	その他間接被害	小計	合計	備考		
	家屋	家庭用品	事業所資産			農漁家資産		水稲			畑作物	小計	清掃労働対価							代替活動等	小計
			償却	在庫		償却	在庫														
下流左岸(0.0k~9.2k)	40,452	30,474	8,377	4,639	38	31	84,011	44	29	73	64,792	3,446	1,920	1,282	3,211	1,899	564	0	9,120	167,996	
上流左岸(9.4k~上流)	1,941	345	284	113	0	0	2,683	16	6	22	3,127	320	256	129	385	21	41	0	767	6,599	
下流右岸(0.0k~3.8k)	79,310	67,455	21,140	10,920	89	61	177,895	38	23	61	130,949	7,759	4,369	2,626	6,909	4,209	1,627	0	20,574	339,529	
上流右岸(4.0k~上流)	18,904	17,058	2,113	1,094	16	11	39,184	9	2	2	29,197	1,044	1,035	708	1,391	1,054	329	0	4,227	32,620	
合計	139,611	115,330	31,922	16,704	143	103	303,813	100	58	158	231,078	12,568	7,632	4,743	12,375	7,185	2,561	0	34,689	569,738	

※家屋資産はJAC10區べ床面積ファイルを使用して算出

流量規模：1/150確率 (単位：百万円)

氾濫ブロック	一般資産被害額				小計	農作物被害額			公共土木施設等被害額	営業停止損失	家庭における応急対策費用			事業所応急対策費用	国・地方公共団体に係る応急対策費用	その他間接被害	小計	合計	備考		
	家屋	家庭用品	事業所資産			農漁家資産		水稲			畑作物	小計	清掃労働対価							代替活動等	小計
			償却	在庫		償却	在庫														
下流左岸(0.0k~9.2k)	50,883	36,315	10,793	6,296	52	40	104,379	55	35	90	80,482	4,289	2,311	1,491	3,602	2,262	734	0	11,087	196,038	
上流左岸(9.4k~上流)	1,990	349	295	117	0	0	2,751	16	6	22	3,178	330	250	131	390	22	42	0	784	6,735	
下流右岸(0.0k~3.8k)	90,625	76,455	25,828	12,911	104	68	205,395	41	24	65	154,888	9,197	5,117	2,984	8,101	4,763	2,084	0	24,145	385,982	
上流右岸(4.0k~上流)	21,556	19,593	2,390	1,263	18	13	44,839	2	2	2	33,403	1,177	1,216	787	2,004	1,221	392	0	4,791	83,034	
合計	165,054	132,722	39,306	20,587	174	121	367,964	114	65	179	271,951	14,993	8,905	5,388	14,293	8,268	3,252	0	40,906	670,900	

※家屋資産はJAC10區べ床面積ファイルを使用して算出

様式3
影響ある箇所を
赤字に修正

(単位：百万円)

氾濫ブロック	家屋	家庭用品	一般資産被害額				小計	農作物被害額			公共土木施設等被害額	営業停止損失	家屋における応急対策費用			事業所応急対策費用	国・地方公共団体に おける応急 対策費用	その他 間接被害	小計	合計	備考
			事業所資産		農漁家資産			水稲	畑作物	小計			清掃労働 対価	代替活動 等	小計						
			償却	在庫	償却	在庫															
下流左岸(0.0k~0.2k)	0	0	0	0	0	0	0	0	0	0	0	0	0	0	0	0	0	0	0	0	0
上流左岸(0.4k~1.0k)	0	0	0	0	0	0	0	0	0	0	0	0	0	0	0	0	0	0	0	0	0
下流右岸(0.0k~3.8k)	0	0	0	0	0	0	0	0	0	0	0	0	0	0	0	0	0	0	0	0	0
上流右岸(4.0k~1.0k)	0	0	0	0	0	0	0	0	0	0	0	0	0	0	0	0	0	0	0	0	0
合計	0	0	0	0	0	0	0	0	0	0	0	0	0	0	0	0	0	0	0	0	0

※家屋資産はJAC10証べ床面積ファイルを使用して算出

氾濫ブロック	家屋	家庭用品	一般資産被害額				小計	農作物被害額			公共土木施設等被害額	営業停止損失	家屋における応急対策費用			事業所応急対策費用	国・地方公共団体に おける応急 対策費用	その他 間接被害	小計	合計	備考
			事業所資産		農漁家資産			水稲	畑作物	小計			清掃労働 対価	代替活動 等	小計						
			償却	在庫	償却	在庫															
下流左岸(0.0k~0.2k)	0	0	0	0	0	0	0	0	0	0	0	0	0	0	0	0	0	0	0	0	0
上流左岸(0.4k~1.0k)	0	0	0	0	0	0	0	0	0	0	0	0	0	0	0	0	0	0	0	0	0
下流右岸(0.0k~3.8k)	0	0	0	0	0	0	0	0	0	0	0	0	0	0	0	0	0	0	0	0	0
上流右岸(4.0k~1.0k)	17	0	0	0	0	17	0	0	0	12	0	0	0	0	0	0	0	0	0	29	28
合計	17	0	0	0	0	17	0	0	0	12	0	0	0	0	0	0	0	0	29	28	

※家屋資産はJAC10証べ床面積ファイルを使用して算出

氾濫ブロック	家屋	家庭用品	一般資産被害額				小計	農作物被害額			公共土木施設等被害額	営業停止損失	家屋における応急対策費用			事業所応急対策費用	国・地方公共団体に おける応急 対策費用	その他 間接被害	小計	合計	備考
			事業所資産		農漁家資産			水稲	畑作物	小計			清掃労働 対価	代替活動 等	小計						
			償却	在庫	償却	在庫															
下流左岸(0.0k~0.2k)	0	0	0	0	0	0	0	0	0	0	0	0	0	0	0	0	0	0	0	0	0
上流左岸(0.4k~1.0k)	0	0	0	0	0	0	0	0	0	0	0	0	0	0	0	0	0	0	0	0	0
下流右岸(0.0k~3.8k)	0	0	0	0	0	0	0	0	0	0	0	0	0	0	0	0	0	0	0	0	0
上流右岸(4.0k~1.0k)	47	0	0	0	0	47	0	0	0	35	0	0	0	0	0	0	0	0	0	82	82
合計	47	0	0	0	0	47	0	0	0	35	0	0	0	0	0	0	0	0	82	82	

※家屋資産はJAC10証べ床面積ファイルを使用して算出

氾濫ブロック	家屋	家庭用品	一般資産被害額				小計	農作物被害額			公共土木施設等被害額	営業停止損失	家屋における応急対策費用			事業所応急対策費用	国・地方公共団体に おける応急 対策費用	その他 間接被害	小計	合計	備考
			事業所資産		農漁家資産			水稲	畑作物	小計			清掃労働 対価	代替活動 等	小計						
			償却	在庫	償却	在庫															
下流左岸(0.0k~0.2k)	0	0	0	0	0	0	0	0	0	0	0	0	0	0	0	0	0	0	0	0	0
上流左岸(0.4k~1.0k)	0	0	0	0	0	0	0	0	0	0	0	0	0	0	0	0	0	0	0	0	0
下流右岸(0.0k~3.8k)	0	0	0	0	0	0	0	0	0	0	0	0	0	0	0	0	0	0	0	0	0
上流右岸(4.0k~1.0k)	52	0	0	0	0	52	0	0	0	39	0	0	0	0	0	0	0	0	0	91	91
合計	52	0	0	0	0	52	0	0	0	39	0	0	0	0	0	0	0	0	91	91	

※家屋資産はJAC10証べ床面積ファイルを使用して算出

氾濫ブロック	家屋	家庭用品	一般資産被害額				小計	農作物被害額			公共土木施設等被害額	営業停止損失	家屋における応急対策費用			事業所応急対策費用	国・地方公共団体に おける応急 対策費用	その他 間接被害	小計	合計	備考
			事業所資産		農漁家資産			水稲	畑作物	小計			清掃労働 対価	代替活動 等	小計						
			償却	在庫	償却	在庫															
下流左岸(0.0k~0.2k)	0	0	0	0	0	0	0	0	0	0	0	0	0	0	0	0	0	0	0	0	0
上流左岸(0.4k~1.0k)	0	0	0	0	0	0	0	0	0	0	0	0	0	0	0	0	0	0	0	0	0
下流右岸(0.0k~3.8k)	0	0	0	0	0	0	0	0	0	0	0	0	0	0	0	0	0	0	0	0	0
上流右岸(4.0k~1.0k)	14,823	12,748	1,614	821	10	8	30,024	0	0	22,294	332	834	564	1,398	794	228	0	3,252	55,570	570	
合計	14,823	12,748	1,614	821	10	8	30,024	0	0	22,294	332	834	564	1,398	794	228	0	3,252	55,570	570	

※家屋資産はJAC10証べ床面積ファイルを使用して算出

氾濫ブロック	家屋	家庭用品	一般資産被害額				小計	農作物被害額			公共土木施設等被害額	営業停止損失	家屋における応急対策費用			事業所応急対策費用	国・地方公共団体に おける応急 対策費用	その他 間接被害	小計	合計	備考
			事業所資産		農漁家資産			水稲	畑作物	小計			清掃労働 対価	代替活動 等	小計						
			償却	在庫	償却	在庫															
下流左岸(0.0k~0.2k)	0	0	0	0	0	0	0	0	0	0	0	0	0	0	0	0	0	0	0	0	0
上流左岸(0.4k~1.0k)	0	0	0	0	0	0	0	0	0	0	0	0	0	0	0	0	0	0	0	0	0
下流右岸(0.0k~3.8k)	0	0	0	0	0	0	0	0	0	0	0	0	0	0	0	0	0	0	0	0	0
上流右岸(4.0k~1.0k)	17,253	15,632	1,848	965	14	10	35,722	2	2	26,622	952	1,003	656	1,659	974	288	0	3,873	66,210	210	
合計	17,253	15,632	1,848	965	14	10	35,722	2	2	26,622	952	1,003	656	1,659	974	288	0	3,873	66,210	210	

※家屋資産はJAC10証べ床面積ファイルを使用して算出

氾濫ブロック	家屋	家庭用品	一般資産被害額				小計	農作物被害額			公共土木施設等被害額	営業停止損失	家屋における応急対策費用			事業所応急対策費用	国・地方公共団体に おける応急 対策費用	その他 間接被害	小計	合計	備考
			事業所資産		農漁家資産			水稲	畑作物	小計			清掃労働 対価	代替活動 等	小計						
			償却	在庫	償却	在庫															
下流左岸(0.0k~0.2k)	0	0	0	0	0	0	0	0	0	0	0	0	0	0	0	0	0	0	0	0	0
上流左岸(0.4k~1.0k)	1,941	345	284	113	0	0	2,683	19	6	23	3,127	320	259	129	305	21	0	764	6,735	41	
下流右岸(0.0k~3.8k)	78,314	67,455	21,148	10,858	89	61	177,925	39	23	61	133,962	7,759	4,362	2,626	6,988	4,202	0	20,575	332,523	523	
上流右岸(4.0k~1.0k)	18,904	17,056	2,113	1,094	16	11	39,194	2	0	2	29,197	1,044	1,085	706	1,791	1,063	329	4,227	72,620	20	
合計	99,159	84,856	23,545	12,065	105	72	219,802	56	29	85	166,286	9,122	5,703	3,461	9,164	5,286	1,997	26,569	411,742	742	

※家屋資産はJAC10証べ床面積ファイルを使用して算出

氾濫ブロック	家屋	家庭用品	一般資産被害額				小計	農作物被害額			公共土木施設等被害額	営業停止損失	家屋における応急対策費用			事業所応急対策費用	国・地方公共団体に おける応急 対策費用	その他 間接被害	小計	合計	備考
			事業所資産		農漁家資産			水稲	畑作物	小計			清掃労働 対価	代替活動 等	小計						
			償却	在庫	償却	在庫															
下流左岸(0.0k~0.2k)	33,099	24,968	6,909	3,712	27	22	68,735	40	22	62	53,212	2,906	1,580	1,068	2,648	1,555	430	7,539	129,548	548	
上流左岸(0.4k~1.0k)	1,095	349	285	113	0	0	1,742	19	6	23	3,128	320	259	131	305	21	0	764	6,735	41	
下流右岸(0.0k~3.8k)	90,625	78,459	25,828	12,911	104	89	205,998	41	24	65	154,888	9,197	5,112	2,984	8,100	4,763	2,084	24,145	385,093	993	
上流右岸(4.0k~1.0k)	21,566	19,599	2,390	1,263	18	13	44,839	2	0	2	33,403	1,177	1,218	782	2,000	1,221	392	4,790	83,034	34	
合計	147,270	121,371	35,422	18,003	149	103	322,320	99	52	151	244,681	13,610	8,174	4,865	13,139	7,561	2,948	37,268	604,410	616	

※家屋資産はJAC10証べ床面積ファイルを使用して算出

様式3
 影響ある箇所を
 赤字文字に修正

氾濫ブロック	一般資産被害額						農作物被害額			公共土木施設等被害額	営業停止損失	家庭における応急対策費用			事業所応急対策費用	国・地方公共団体における応急対策費用	その他間接被害	小計	合計	備考	
	家屋	家庭用品	事業所資産		農漁家資産		小計	水稲	畑作物			小計	清掃労働対価	代替活動等							小計
			償却	在庫	償却	在庫															
下流左岸(0.0k~0.2k)	0	0	0	0	0	0	0	0	0	0	0	0	0	0	0	0	0	0	0	0	
上流左岸(0.4k~上流)	0	0	0	0	0	0	0	0	0	0	0	0	0	0	0	0	0	0	0	0	
下流右岸(0.0k~3.8k)	0	0	0	0	0	0	0	0	0	0	0	0	0	0	0	0	0	0	0	0	
上流右岸(4.0k~上流)	0	0	0	0	0	0	0	0	0	0	0	0	0	0	0	0	0	0	0	0	
合計	0	0	0	0	0	0	0	0	0	0	0	0	0	0	0	0	0	0	0	0	

※家屋資産はJAC10猛べ床面積ファイルを使用して算出

流量規模：1/10確率 (単位：百万円)

氾濫ブロック	一般資産被害額						農作物被害額			公共土木施設等被害額	営業停止損失	家庭における応急対策費用			事業所応急対策費用	国・地方公共団体における応急対策費用	その他間接被害	小計	合計	備考	
	家屋	家庭用品	事業所資産		農漁家資産		小計	水稲	畑作物			小計	清掃労働対価	代替活動等							小計
			償却	在庫	償却	在庫															
下流左岸(0.0k~0.2k)	0	0	0	0	0	0	0	0	0	0	0	0	0	0	0	0	0	0	0	0	
上流左岸(0.4k~上流)	0	0	0	0	0	0	0	0	0	0	0	0	0	0	0	0	0	0	0	0	
下流右岸(0.0k~3.8k)	0	0	0	0	0	0	0	0	0	0	0	0	0	0	0	0	0	0	0	0	
上流右岸(4.0k~上流)	17	0	0	0	0	0	17	0	0	0	12	0	0	0	0	0	0	0	29	29	
合計	17	0	0	0	0	0	17	0	0	0	12	0	0	0	0	0	0	29	29	29	

※家屋資産はJAC10猛べ床面積ファイルを使用して算出

流量規模：1/20確率 (単位：百万円)

氾濫ブロック	一般資産被害額						農作物被害額			公共土木施設等被害額	営業停止損失	家庭における応急対策費用			事業所応急対策費用	国・地方公共団体における応急対策費用	その他間接被害	小計	合計	備考	
	家屋	家庭用品	事業所資産		農漁家資産		小計	水稲	畑作物			小計	清掃労働対価	代替活動等							小計
			償却	在庫	償却	在庫															
下流左岸(0.0k~0.2k)	0	0	0	0	0	0	0	0	0	0	0	0	0	0	0	0	0	0	0	0	
上流左岸(0.4k~上流)	0	0	0	0	0	0	0	0	0	0	0	0	0	0	0	0	0	0	0	0	
下流右岸(0.0k~3.8k)	0	0	0	0	0	0	0	0	0	0	0	0	0	0	0	0	0	0	0	0	
上流右岸(4.0k~上流)	47	0	0	0	0	0	47	0	0	0	35	0	0	0	0	0	0	0	82	82	
合計	47	0	0	0	0	0	47	0	0	0	35	0	0	0	0	0	0	82	82	82	

※家屋資産はJAC10猛べ床面積ファイルを使用して算出

流量規模：1/30確率 (単位：百万円)

氾濫ブロック	一般資産被害額						農作物被害額			公共土木施設等被害額	営業停止損失	家庭における応急対策費用			事業所応急対策費用	国・地方公共団体における応急対策費用	その他間接被害	小計	合計	備考	
	家屋	家庭用品	事業所資産		農漁家資産		小計	水稲	畑作物			小計	清掃労働対価	代替活動等							小計
			償却	在庫	償却	在庫															
下流左岸(0.0k~0.2k)	0	0	0	0	0	0	0	0	0	0	0	0	0	0	0	0	0	0	0	0	
上流左岸(0.4k~上流)	0	0	0	0	0	0	0	0	0	0	0	0	0	0	0	0	0	0	0	0	
下流右岸(0.0k~3.8k)	0	0	0	0	0	0	0	0	0	0	0	0	0	0	0	0	0	0	0	0	
上流右岸(4.0k~上流)	52	0	0	0	0	0	52	0	0	0	38	0	0	0	0	0	0	0	91	91	
合計	52	0	0	0	0	0	52	0	0	0	38	0	0	0	0	0	0	91	91	91	

※家屋資産はJAC10猛べ床面積ファイルを使用して算出

流量規模：1/50確率 (単位：百万円)

氾濫ブロック	一般資産被害額						農作物被害額			公共土木施設等被害額	営業停止損失	家庭における応急対策費用			事業所応急対策費用	国・地方公共団体における応急対策費用	その他間接被害	小計	合計	備考	
	家屋	家庭用品	事業所資産		農漁家資産		小計	水稲	畑作物			小計	清掃労働対価	代替活動等							小計
			償却	在庫	償却	在庫															
下流左岸(0.0k~0.2k)	0	0	0	0	0	0	0	0	0	0	0	0	0	0	0	0	0	0	0	0	
上流左岸(0.4k~上流)	0	0	0	0	0	0	0	0	0	0	0	0	0	0	0	0	0	0	0	0	
下流右岸(0.0k~3.8k)	0	0	0	0	0	0	0	0	0	0	0	0	0	0	0	0	0	0	0	0	
上流右岸(4.0k~上流)	54	0	0	0	0	0	54	0	0	0	40	0	0	0	0	0	0	0	94	94	
合計	54	0	0	0	0	0	54	0	0	0	40	0	0	0	0	0	0	94	94	94	

※家屋資産はJAC10猛べ床面積ファイルを使用して算出

流量規模：1/80確率 (単位：百万円)

氾濫ブロック	一般資産被害額						農作物被害額			公共土木施設等被害額	営業停止損失	家庭における応急対策費用			事業所応急対策費用	国・地方公共団体における応急対策費用	その他間接被害	小計	合計	備考	
	家屋	家庭用品	事業所資産		農漁家資産		小計	水稲	畑作物			小計	清掃労働対価	代替活動等							小計
			償却	在庫	償却	在庫															
下流左岸(0.0k~0.2k)	0	0	0	0	0	0	0	0	0	0	0	0	0	0	0	0	0	0	0	0	
上流左岸(0.4k~上流)	0	0	0	0	0	0	0	0	0	0	0	0	0	0	0	0	0	0	0	0	
下流右岸(0.0k~3.8k)	136	3	7	4	0	0	150	1	0	1	192	9	2	1	3	0	2	14	358	358	
上流右岸(4.0k~上流)	136	3	7	4	0	0	150	1	0	1	192	9	2	1	3	0	2	14	358	358	
合計	136	3	7	4	0	0	150	1	0	1	192	9	2	1	3	0	2	14	358	358	

※家屋資産はJAC10猛べ床面積ファイルを使用して算出

流量規模：1/100確率 (単位：百万円)

氾濫ブロック	一般資産被害額						農作物被害額			公共土木施設等被害額	営業停止損失	家庭における応急対策費用			事業所応急対策費用	国・地方公共団体における応急対策費用	その他間接被害	小計	合計	備考	
	家屋	家庭用品	事業所資産		農漁家資産		小計	水稲	畑作物			小計	清掃労働対価	代替活動等							小計
			償却	在庫	償却	在庫															
下流左岸(0.0k~0.2k)	0	0	0	0	0	0	0	0	0	0	0	0	0	0	0	0	0	0	0	0	
上流左岸(0.4k~上流)	1,941	345	284	113	0	0	2,683	16	6	22	3,127	320	255	129	335	21	41	0	767	3,894	
下流右岸(0.0k~3.8k)	78,114	67,453	21,148	10,858	88	61	177,663	39	23	61	183,463	7,750	4,340	2,520	6,980	4,200	1,427	0	20,576	339,529	
上流右岸(4.0k~上流)	18,500	14,711	1,733	914	13	9	33,960	2	0	2	35,283	909	626	1,561	516	269	0	0	3,561	62,868	
合計	96,755	82,511	23,205	11,885	102	70	214,528	56	29	85	192,372	8,987	5,559	3,381	8,940	5,139	1,937	0	25,003	401,938	

※家屋資産はJAC10猛べ床面積ファイルを使用して算出

流量規模：1/150確率 (単位：百万円)

氾濫ブロック	一般資産被害額						農作物被害額			公共土木施設等被害額	営業停止損失	家庭における応急対策費用			事業所応急対策費用	国・地方公共団体における応急対策費用	その他間接被害	小計	合計	備考	
	家屋	家庭用品	事業所資産		農漁家資産		小計	水稲	畑作物			小計	清掃労働対価	代替活動等							小計
			償却	在庫	償却	在庫															
下流左岸(0.0k~0.2k)	33,099	24,966	6,909	3,712	27	22	68,735	40	22	62	53,212	2,906	1,088	2,648	1,555	430	0	7,539	129,543		
上流左岸(0.4k~上流)	1,990	349	295	117	0	0	2,751	16	6	22	3,178	330	259	131	390	22	42	0	784	6,735	
下流右岸(0.0k~3.8k)	80,525	76,459	25,528	12,311	104	68	205,955	41	24	65	184,838	9,197	5,117	2,954	8,151	4,763	2,084	0	24,145	385,093	
上流右岸(4.0k~上流)	19,481	17,417	2,151	1,121	16	12	40,203	2	0	2	42,660	1,061	1,104	1,119	1,081	336	0	0	4,359	74,467	
合計	145,195	119,191	35,185	17,861	147	102	317,681	99	52	151	241,238	13,494	8,060	4,902	12,967	7,425	2,892	0	36,773	595,843	

※家屋資産はJAC10猛べ床面積ファイルを使用して算出

様式3
影響ある箇所を
赤字に修正

Table 1: 汎用ブロック (汎用) with columns for asset categories (Household, Business, Agriculture, etc.) and damage types (Direct, Indirect, etc.).

※家屋資産はJAC10延べ床面積ファイルを使用して算出

Table 2: 汎用ブロック (汎用) for 1/10 probability flow scale.

※家屋資産はJAC10延べ床面積ファイルを使用して算出

Table 3: 汎用ブロック (汎用) for 1/20 probability flow scale.

※家屋資産はJAC10延べ床面積ファイルを使用して算出

Table 4: 汎用ブロック (汎用) for 1/30 probability flow scale.

※家屋資産はJAC10延べ床面積ファイルを使用して算出

Table 5: 汎用ブロック (汎用) for 1/50 probability flow scale.

※家屋資産はJAC10延べ床面積ファイルを使用して算出

Table 6: 汎用ブロック (汎用) for 1/80 probability flow scale.

※家屋資産はJAC10延べ床面積ファイルを使用して算出

Table 7: 汎用ブロック (汎用) for 1/100 probability flow scale.

※家屋資産はJAC10延べ床面積ファイルを使用して算出

Table 8: 汎用ブロック (汎用) for 1/150 probability flow scale.

※家屋資産はJAC10延べ床面積ファイルを使用して算出

様式 3 影響ある箇所を赤文字に修正

様式 4
影響ある箇所を
赤字に修正

様式-4 年平均被害軽減期待額
(事業全体)

水系名: 重信川水系 河川名: 重信川、石手川 対象河道: 令和2年

(単位: 百万円)

流量規模	超過確率	被害額			区間平均 被害額 ④	区間確率 ⑤	年平均 被害額 ④×⑤	年平均被害額の累計= 年平均被害軽減期待額	備考
		事業を実施 しない場合①	事業を実施 した場合②	軽減額 ③=①-②					
1/2	0.500000	0	0	0	0	0	0		
1/10	0.100000	29	29	0	0	0.400000	0		
1/20	0.050000	82	82	0	0	0.050000	0		
1/30	0.033333	91	91	0	0	0.016667	0		
1/50	0.020000	87,361	94	87,267	43,634	0.013333	582	582	
1/80	0.012500	539,132	358	538,774	313,021	0.007500	2,348	2,929	
1/100	0.010000	597,153	395,389	201,764	370,269	0.002500	926	3,855	
1/150	0.006667	698,214	589,108	109,106	155,435	0.003333	518	4,373	

様式-4 年平均被害軽減期待額
(JR石手川橋梁改築完了)(H29年)

水系名: 重信川水系 河川名: 重信川、石手川 対象河道: 令和2年

(単位: 百万円)

流量規模	超過確率	被害額			区間平均 被害額 ④	区間確率 ⑤	年平均 被害額 ④×⑤	年平均被害額の累計= 年平均被害軽減期待額	備考
		事業を実施 しない場合①	事業を実施 した場合②	軽減額 ③=①-②					
1/2	0.500000	0	0	0	0	0	0		
1/10	0.100000	29	29	0	0	0.400000	0		
1/20	0.050000	82	82	0	0	0.050000	0		
1/30	0.033333	91	91	0	0	0.016667	0		
1/50	0.020000	87,361	87,361	0	0	0.013333	0		
1/80	0.012500	539,132	539,132	0	0	0.007500	0		
1/100	0.010000	597,153	597,153	0	0	0.002500	0		
1/150	0.006667	698,214	697,061	1,153	577	0.003333	2	2	

様式-4 年平均被害軽減期待額
(上記+下流右岸局所洗掘対策及び堤防漏水対策完了)(R8年)

水系名: 重信川水系 河川名: 重信川、石手川 対象河道: 令和2年

(単位: 百万円)

流量規模	超過確率	被害額			区間平均 被害額 ④	区間確率 ⑤	年平均 被害額 ④×⑤	年平均被害額の累計= 年平均被害軽減期待額	備考
		事業を実施 しない場合①	事業を実施 した場合②	軽減額 ③=①-②					
1/2	0.500000	0	0	0	0	0	0		
1/10	0.100000	29	29	0	0	0.400000	0		
1/20	0.050000	82	82	0	0	0.050000	0		
1/30	0.033333	91	91	0	0	0.016667	0		
1/50	0.020000	87,361	55,570	31,791	15,896	0.013333	212	212	
1/80	0.012500	539,132	204,613	334,519	183,155	0.007500	1,374	1,586	
1/100	0.010000	597,153	569,738	27,415	180,967	0.002500	452	2,038	
1/150	0.006667	697,061	670,900	26,161	26,788	0.003333	89	2,127	

様式 4
影響ある箇所を
赤文字に修正

様式-4 年平均被害軽減期待額 (上記+下流左岸局所洗掘対策及び堤防漏水対策完了時) (R15年) 水系名: 重信川水系 河川名: 重信川、石手川 対象河道: 令和2年

(単位: 百万円)

流量規模	超過確率	被害額			区間平均 被害額 ④	区間確率 ⑤	年平均 被害額 ④×⑤	年平均被害額の累計= 年平均被害軽減期待額	備考
		事業を実施 しない場合①	事業を実施 した場合②	軽減額 ③=①-②					
1/2	0.500000	0	0	0	0	0	0	0	
1/10	0.100000	29	29	0	0	0.400000	0	0	
1/20	0.050000	82	82	0	0	0.050000	0	0	
1/30	0.033333	91	91	0	0	0.016667	0	0	
1/50	0.020000	55,570	55,570	0	0	0.013333	0	0	
1/80	0.012500	204,613	66,219	138,394	69,197	0.007500	519	519	
1/100	0.010000	569,738	411,742	157,996	148,195	0.002500	370	889	
1/150	0.006667	670,900	604,410	66,490	112,243	0.003333	374	1264	

様式-4 年平均被害軽減期待額 (上記+上流右岸局所洗掘対策及び堤防漏水対策完了時) (R17年) 水系名: 重信川水系 河川名: 重信川、石手川 対象河道: 令和2年

(単位: 百万円)

流量規模	超過確率	被害額			区間平均 被害額 ④	区間確率 ⑤	年平均 被害額 ④×⑤	年平均被害額の累計= 年平均被害軽減期待額	備考
		事業を実施 しない場合①	事業を実施 した場合②	軽減額 ③=①-②					
1/2	0.500000	0	0	0	0	0	0	0	
1/10	0.100000	29	29	0	0	0.400000	0	0	
1/20	0.050000	82	82	0	0	0.050000	0	0	
1/30	0.033333	91	91	0	0	0.016667	0	0	
1/50	0.020000	55,570	94	55,476	27,738	0.013333	370	370	
1/80	0.012500	66,219	358	65,861	60,669	0.007500	455	825	
1/100	0.010000	411,742	401,988	9,754	37,808	0.002500	95	919	
1/150	0.006667	604,410	595,843	8,567	9,161	0.003333	31	950	

様式-4 年平均被害軽減期待額 (上記+上流左岸局所洗掘対策及び堤防漏水対策完了時) (R19年) 水系名: 重信川水系 河川名: 重信川、石手川 対象河道: 令和2年

(単位: 百万円)

流量規模	超過確率	被害額			区間平均 被害額 ④	区間確率 ⑤	年平均 被害額 ④×⑤	年平均被害額の累計= 年平均被害軽減期待額	備考
		事業を実施 しない場合①	事業を実施 した場合②	軽減額 ③=①-②					
1/2	0.500000	0	0	0	0	0	0	0	
1/10	0.100000	29	29	0	0	0.400000	0	0	
1/20	0.050000	82	82	0	0	0.050000	0	0	
1/30	0.033333	91	91	0	0	0.016667	0	0	
1/50	0.020000	94	94	0	0	0.013333	0	0	
1/80	0.012500	358	358	0	0	0.007500	0	0	
1/100	0.010000	401,988	395,389	6,599	3,300	0.002500	8	8	
1/150	0.006667	595,843	589,108	6,735	6,667	0.003333	22	30	

様式5
影響ある箇所を
赤文字に修正

様式-5		費用対便益(全体事業)				水系名:重信川		河川名:重信川、石手川		(単位:百万円)							
年次	年度	t	割引率 4%	デフレータ	便益(B)			建設費③		維持管理費④		③+④		費用便益比 B/C	純現在価値 B-C	経済的 内部 収益率 EIRR	
					便益	現在価値 ①	残存価値 ②	計 ①+②	費用	現在価値	費用	現在価値	費用				現在価値
整備 期間 30年	H20	-12	1,801	1,106	0	0		403	714	0	0	403	714				
	H21	-11	1,539	1,142	0	0		542	952	1	1	543	953				
	H22	-10	1,480	1,141	0	0		503	849	1	2	504	851				
	H23	-9	1,423	1,118	0	0		335	532	2	3	337	535				
	H24	-8	1,369	1,125	0	0		1,809	2,785	2	2	1,811	2,787				
	H25	-7	1,316	1,100	0	0		671	971	3	5	674	976				
	H26	-6	1,265	1,067	0	0		474	640	4	5	478	645				
	H27	-5	1,217	1,057	0	0		594	764	4	6	598	770				
	H28	-4	1,170	1,057	0	0		512	633	5	6	517	639				
	H29	-3	1,125	1,032	0	0		394	458	5	6	399	464				
	H30	-2	1,082	1,000	2	2		428	463	5	5	433	468				
	H31	-1	1,040	1,000	2	2		914	950	5	5	919	955				
	R2	0	1,000	1,000	2	2		601	601	6	6	606	607				
	R3	1	0,962	1,000	2	2		622	598	6	6	628	604				
	R4	2	0,925	1,000	2	2		621	575	6	6	627	581				
	R5	3	0,889	1,000	2	2		619	551	7	6	626	557				
	R6	4	0,855	1,000	2	2		615	526	7	6	622	532				
	R7	5	0,822	1,000	2	2		615	505	8	6	622	511				
	R8	6	0,790	1,000	2	2		615	486	8	6	623	492				
R9	7	0,760	1,000	2,129	1,618		615	467	8	6	623	473					
R10	8	0,731	1,000	2,129	1,556		615	449	9	6	623	455					
R11	9	0,703	1,000	2,129	1,497		615	432	9	6	624	438					
R12	10	0,676	1,000	2,129	1,439		615	416	10	7	625	423					
R13	11	0,650	1,000	2,129	1,384		615	400	10	7	625	407					
R14	12	0,625	1,000	2,129	1,331		615	384	11	7	626	391					
R15	13	0,601	1,000	2,129	1,280		615	370	12	7	626	377					
R16	14	0,577	1,000	3,393	1,958		615	355	13	7	627	362					
R17	15	0,555	1,000	3,393	1,883		615	341	13	7	628	348					
R18	16	0,534	1,000	4,343	2,319		615	328	14	8	629	336					
R19	17	0,513	1,000	4,343	2,228		483	248	15	8	488	256					
施設 完成 後の 評価 期間 50年	R20	18	0,494	1,000	4,373	2,160				15	7	15	7				
	R21	19	0,475	1,000	4,373	2,077				15	7	15	7				
	R22	20	0,456	1,000	4,373	1,994				15	7	15	7				
	R23	21	0,438	1,000	4,373	1,920				15	7	15	7				
	R24	22	0,422	1,000	4,373	1,845				15	6	15	6				
	R25	23	0,406	1,000	4,373	1,776				15	6	15	6				
	R26	24	0,390	1,000	4,373	1,706				15	6	15	6				
	R27	25	0,375	1,000	4,373	1,640				15	6	15	6				
	R28	26	0,361	1,000	4,373	1,579				15	5	15	5				
	R29	27	0,347	1,000	4,373	1,517				15	5	15	5				
	R30	28	0,333	1,000	4,373	1,456				15	5	15	5				
	R31	29	0,321	1,000	4,373	1,404				15	5	15	5				
	R32	30	0,308	1,000	4,373	1,347				15	5	15	5				
	R33	31	0,296	1,000	4,373	1,294				15	4	15	4				
	R34	32	0,285	1,000	4,373	1,246				15	4	15	4				
	R35	33	0,274	1,000	4,373	1,198				15	4	15	4				
	R36	34	0,264	1,000	4,373	1,155				15	4	15	4				
	R37	35	0,253	1,000	4,373	1,106				15	4	15	4				
	R38	36	0,244	1,000	4,373	1,067				15	4	15	4				
	R39	37	0,234	1,000	4,373	1,023				15	4	15	4				
	R40	38	0,225	1,000	4,373	984				15	3	15	3				
	R41	39	0,217	1,000	4,373	949				15	3	15	3				
	R42	40	0,208	1,000	4,373	910				15	3	15	3				
	R43	41	0,200	1,000	4,373	875				15	3	15	3				
	R44	42	0,193	1,000	4,373	844				15	3	15	3				
	R45	43	0,185	1,000	4,373	809				15	3	15	3				
	R46	44	0,178	1,000	4,373	778				15	3	15	3				
	R47	45	0,171	1,000	4,373	745				15	3	15	3				
	R48	46	0,165	1,000	4,373	722				15	3	15	3				
R49	47	0,158	1,000	4,373	691				15	2	15	2					
R50	48	0,152	1,000	4,373	665				15	2	15	2					
R51	49	0,146	1,000	4,373	638				15	2	15	2					
R52	50	0,141	1,000	4,373	617				15	2	15	2					
R53	51	0,135	1,000	4,373	590				15	2	15	2					
R54	52	0,130	1,000	4,373	569				15	2	15	2					
R55	53	0,125	1,000	4,373	547				15	2	15	2					
R56	54	0,120	1,000	4,373	525				15	2	15	2					
R57	55	0,116	1,000	4,373	507				15	2	15	2					
R58	56	0,111	1,000	4,373	485				15	2	15	2					
R59	57	0,107	1,000	4,373	468				15	2	15	2					
R60	58	0,103	1,000	4,373	450				15	2	15	2					
R61	59	0,099	1,000	4,373	433				15	2	15	2					
R62	60	0,095	1,000	4,373	415				15	1	15	1					
R63	61	0,091	1,000	4,373	398				15	1	15	1					
R64	62	0,088	1,000	4,373	385				15	1	15	1					
R65	63	0,085	1,000	4,373	372				15	1	15	1					
R66	64	0,081	1,000	4,373	354				15	1	15	1					
R67	65	0,078	1,000	4,373	341				15	1	15	1					
R68	66	0,075	1,000	4,373	328				15	1	15	1					
R69	67	0,072	1,000	4,373	315				15	1	15	1					
					66,733	71	66,804	18,517	18,743	966	330	19,483	19,073	3,50	47,731	9,10	
								=B									=C

※全体事業における評価期間は、整備期間+50年を対象とする

様式5
影響ある箇所を
赤文字に修正

様式-5				費用対便益(残事業)				水系名:重信川		河川名:重信川、石手川		(百万円)				
年次	t	割引率 4%	デフレーター	便益(B)			計 ①+②	費用(C)				費用便益比 B/C	純現在価値 B-C	経済的 内部 収益率 EIRR		
				便益	現在価値 ①	残存価値 ②		建設費③ 費用	現在価値	維持管理費④ 費用	現在価値				③+④ 費用	現在価値
H20	-12	1,601	1,106													
H21	-11	1,539	1,142													
H22	-10	1,480	1,141													
H23	-9	1,423	1,118													
H24	-8	1,369	1,125													
H25	-7	1,316	1,100													
H26	-6	1,265	1,067													
H27	-5	1,217	1,057													
H28	-4	1,170	1,057													
H29	-3	1,125	1,032													
H30	-2	1,082	1,000													
H31	-1	1,040	1,000													
R2	0	1,000	1,000													
R3	1	0.982	1,000					622	598	0	0	622	598			
R4	2	0.925	1,000	0	0			621	575	0	0	622	575			
R5	3	0.889	1,000	0	0			619	551	1	1	620	552			
R6	4	0.855	1,000	0	0			615	526	1	1	616	527			
R7	5	0.822	1,000	0	0			615	505	2	2	616	506			
R8	6	0.790	1,000	0	0			615	486	2	2	617	488			
R9	7	0.760	1,000	2,127	1,617			615	467	2	2	617	469			
R10	8	0.731	1,000	2,127	1,559			615	448	3	2	617	451			
R11	9	0.703	1,000	2,127	1,495			615	432	3	2	618	434			
R12	10	0.676	1,000	2,127	1,438			615	416	4	3	619	419			
R13	11	0.650	1,000	2,127	1,383			615	400	4	3	619	403			
R14	12	0.625	1,000	2,127	1,330			615	384	5	3	620	387			
R15	13	0.601	1,000	2,127	1,279			615	370	6	3	620	373			
R16	14	0.577	1,000	3,391	1,957			615	355	6	4	621	359			
R17	15	0.555	1,000	3,391	1,882			615	341	7	4	622	345			
R18	16	0.534	1,000	4,341	2,318			615	328	8	4	623	332			
R19	17	0.513	1,000	4,341	2,227			483	248	9	5	492	253			
R20	18	0.494	1,000	4,371	2,159					9	5	9	5			
R21	19	0.475	1,000	4,371	2,076					9	4	9	4			
R22	20	0.456	1,000	4,371	1,993					9	4	9	4			
R23	21	0.439	1,000	4,371	1,919					9	4	9	4			
R24	22	0.422	1,000	4,371	1,845					9	4	9	4			
R25	23	0.406	1,000	4,371	1,775					9	4	9	4			
R26	24	0.390	1,000	4,371	1,705					9	4	9	4			
R27	25	0.375	1,000	4,371	1,639					9	3	9	3			
R28	26	0.361	1,000	4,371	1,578					9	3	9	3			
R29	27	0.347	1,000	4,371	1,517					9	3	9	3			
R30	28	0.333	1,000	4,371	1,456					9	3	9	3			
R31	29	0.321	1,000	4,371	1,403					9	3	9	3			
R32	30	0.308	1,000	4,371	1,346					9	3	9	3			
R33	31	0.296	1,000	4,371	1,294					9	3	9	3			
R34	32	0.285	1,000	4,371	1,246					9	3	9	3			
R35	33	0.274	1,000	4,371	1,198					9	3	9	3			
R36	34	0.264	1,000	4,371	1,154					9	2	9	2			
R37	35	0.253	1,000	4,371	1,106					9	2	9	2			
R38	36	0.244	1,000	4,371	1,067					9	2	9	2			
R39	37	0.234	1,000	4,371	1,023					9	2	9	2			
R40	38	0.225	1,000	4,371	984					9	2	9	2			
R41	39	0.217	1,000	4,371	949					9	2	9	2			
R42	40	0.208	1,000	4,371	909					9	2	9	2			
R43	41	0.200	1,000	4,371	874					9	2	9	2			
R44	42	0.193	1,000	4,371	844					9	2	9	2			
R45	43	0.185	1,000	4,371	809					9	2	9	2			
R46	44	0.178	1,000	4,371	778					9	2	9	2			
R47	45	0.171	1,000	4,371	747					9	2	9	2			
R48	46	0.165	1,000	4,371	721					9	2	9	2			
R49	47	0.158	1,000	4,371	691					9	1	9	1			
R50	48	0.152	1,000	4,371	664					9	1	9	1			
R51	49	0.146	1,000	4,371	638					9	1	9	1			
R52	50	0.141	1,000	4,371	616					9	1	9	1			
R53	51	0.135	1,000	4,371	590					9	1	9	1			
R54	52	0.130	1,000	4,371	568					9	1	9	1			
R55	53	0.125	1,000	4,371	546					9	1	9	1			
R56	54	0.120	1,000	4,371	525					9	1	9	1			
R57	55	0.116	1,000	4,371	507					9	1	9	1			
R58	56	0.111	1,000	4,371	485					9	1	9	1			
R59	57	0.107	1,000	4,371	468					9	1	9	1			
R60	58	0.103	1,000	4,371	450					9	1	9	1			
R61	59	0.099	1,000	4,371	433					9	1	9	1			
R62	60	0.095	1,000	4,371	415					9	1	9	1			
R63	61	0.091	1,000	4,371	398					9	1	9	1			
R64	62	0.088	1,000	4,371	385					9	1	9	1			
R65	63	0.085	1,000	4,371	372					9	1	9	1			
R66	64	0.081	1,000	4,371	354					9	1	9	1			
R67	65	0.078	1,000	4,371	341					9	1	9	1			
R68	66	0.075	1,000	4,371	328					9	1	9	1			
R69	67	0.072	1,000	4,371	315					9	1	9	1			
				66,684	60		66,744	10,338	7,431	522	143	10,860	7,574	6.81	59,170	26.51

※残事業における評価期間は、評価年度の翌年度から整備期間+50年を対象とする

様式 6
影響なし

事業費の内訳書

河川事業

事業名	重信川水系直轄河川改修事業(全体事業費)
-----	----------------------

評価年度	R2	再評価
------	----	-----

区分	費目	工種	単位	数量	金額 (百万円)	備考	
工事費			式	1	12,130		
	本工事費			式	1	11,220	
		築堤	m	80	27	井門地先	
		護岸	m	80	73	井門地先	
		弱小堤補強盛土	m	300	174	余土・市坪箇所	
		堤防質的整備	km	5.9	3,171	局所洗掘対策	
		堤防質的整備	km	14.8	7,656	浸透対策	
		危機管理対策	式	1	92		
	危機管理型ハード対策	km	1.1	27			
	付帯工事費			式		910	
鉄道橋		箇所	1	910	JR石手川橋梁		
用地費及び補償費			式	1	280		
	用地費	式	1	214			
	補償費	式	1	66			
間接経費等					4,385	測量設計、事業車両費等	
工事諸費					3,027	人件費、消耗品費等	
事業費 計					19,822	消費税含む	
維持管理費			式		1,024	消費税含む	

様式 6
影響なし

事業費の内訳書

河川事業

事業名	重信川水系直轄河川改修事業(残事業費)
-----	---------------------

評価年度	R2	再評価
------	----	-----

区分	費目	工種	単位	数量	金額 (百万円)	備考	
工事費			式	1	6,887		
	本工事費			式	1	6,887	
		築堤	m				
		護岸	m				
		弱小堤補強盛土	m				
		堤防質的整備	km	12.7	6,887		
		危機管理対策	式				
	危機管理型ハード対策	km					
付帯工事費			式		0		
	鉄道橋	箇所					
用地費及び補償費			式	1	200		
	用地費	式	1	155			
	補償費	式			45		
間接経費等					2,339	測量設計、事業車両費等	
工事諸費					1,751	人件費、消耗品費等	
事業費 計					11,177	消費税含む	
維持管理費			式		551	消費税含む	

様式 7
影響なし

費用便益分析チェックシート

事業名: 重信川直轄河川改修事業

記入日: 令和2年10月

項目		チェック欄	内容	
共通事項	基準年度	<input checked="" type="checkbox"/>	令和2年度	
	評価対象期間	<input checked="" type="checkbox"/> <input checked="" type="checkbox"/>	平成20年～令和69年 (整備期間平成20年～令和19年) 令和3年～令和69年	
氾濫原の資産等	人口・世帯数	<input checked="" type="checkbox"/>	国勢調査平成27年版	
	産業分類別従業者数	<input checked="" type="checkbox"/>	経済センサス基礎調査平成26年版	
	農漁家数	<input checked="" type="checkbox"/>	国勢調査平成27年版	
	延床面積	<input checked="" type="checkbox"/>	メッシュデータ平成22年版 (財)日本建設情報総合センター	
	水田・畑面積	<input checked="" type="checkbox"/>	国土数値情報 平成28年版 (土地利用細分メッシュデータ) 国土交通省国土政策局国土情報課	
	資産評価単価	家屋1㎡評価額	<input checked="" type="checkbox"/>	令和2年4月版
		家庭用品評価額	<input checked="" type="checkbox"/>	令和2年4月版
		事業所償却・在庫資産	<input checked="" type="checkbox"/>	令和2年4月版
農漁家償却・在庫資産		<input checked="" type="checkbox"/>	令和2年4月版	
農作物価格	<input checked="" type="checkbox"/>	令和2年4月版		
被害率	<input checked="" type="checkbox"/>	「治水経済調査マニュアル(案)令和2年4月」P47～P54記載の被害率を適用しているか		
原単価	<input checked="" type="checkbox"/>	「治水経済調査マニュアル(案)令和2年4月 各種資産及びデフレーター」記載の原単価を適用しているか		
量不特定便益	算定方法	<input checked="" type="checkbox"/>	代替法により算定しているか (代替法以外による計算も併せて実施し、代替法以外による計算結果を費用便益比に用いた場合は「その他」にその内容を記述すること)	
	計上方法	<input checked="" type="checkbox"/>	代替法による計算結果を費用便益比に用いた場合、便益を整備期間中の各年度に計上する手法で行っているか	
算定条件	社会的割引率	<input checked="" type="checkbox"/> <input checked="" type="checkbox"/>	費用について、評価時点の前後に社会的割引率4%を適用し現在価値化をしているか 便益について、評価時点の前後に社会的割引率4%を適用し現在価値化をしているか	
	デフレーター	<input checked="" type="checkbox"/>	令和2年4月版	
	感度分析	<input checked="" type="checkbox"/> <input checked="" type="checkbox"/> <input checked="" type="checkbox"/>	残事業、全体事業それぞれの費用便益分析において、残事業費(基準年度の翌年度以降の事業費)±10%の感度分析を行っているか 残事業、全体事業それぞれの費用便益分析において、残工期(基準年度の翌年度以降の工期)±10%の感度分析を行っているか 残事業、全体事業それぞれの費用便益分析において、資産±10%の感度分析を行っているか	
その他	[上記によらない場合、その理由及び適用した資料等を記述すること]			

令和2年4月版