

<再評価>

資料2-2

事業名 (箇所名)	仁淀川床上浸水対策特別緊急事業(日下川)		担当課 担当課長名	水管理・国土保全局治水課 〇〇 〇〇		事業 主体	四国地方整備局							
実施箇所	高知県高岡郡日高村													
該当基準	社会経済情勢の急激な変化、技術革新等により再評価の実施の必要が生じた事業													
事業諸元	放水路の整備(L=5.3km)													
事業期間	平成27年度～令和4年度													
総事業費 (億円)	257		残事業費(億円)	133										
目的・必要性	<p><解決すべき課題・背景></p> <ul style="list-style-type: none"> 平成26年8月3日の台風12号において、床上浸水109戸、床下浸水50戸、浸水面積274haと甚大な浸水被害が発生し、さらに平成26年8月10日の台風11号において、床上浸水18戸、床下浸水47戸、浸水面積214haの被害が発生している。 日下川新規放水路の整備を行わなかった場合、年超過確率1/10規模(平成16年10月型降雨波形)の降雨に対して、日高村で家屋浸水322戸(床上浸水138戸、床下浸水184戸)の被害が発生すると想定される。 日下川からの氾濫により浸水が想定される区域には、役場、学校、農作物集荷場等の施設や、国道33号、JR土讃線等が存在する。 <p><達成すべき目標></p> <ul style="list-style-type: none"> 平成26年台風12号の甚大な浸水規模に対する床上浸水被害の防止を図る。 <p><政策体系上の位置付け></p> <ul style="list-style-type: none"> 政策目標:水害等災害による被害の軽減。 施策目標:水害・土砂災害の防止・減災を推進する。 													
便益の主な根拠	年平均浸水軽減戸数:25戸 年平均浸水軽減面積:18ha													
事業全体の投資効率性	基準年度		令和元年度											
残事業の投資効率	B:総便益(億円)		272		C:総費用(億円)		236		B/C	1.2	B-C	37	EIRR(%)	4.7
感度分析	B:総便益(億円)		271		C:総費用(億円)		115		B/C	2.4				
			残事業(B/C)		全体事業(B/C)									
	残事業費(+10%~-10%)		2.1 ~ 2.6		1.1 ~ 1.2									
	残工期(+10%~-10%)		2.3 ~ 2.4		1.1 ~ 1.2									
	資産(-10%~+10%)		2.1 ~ 2.6		1.0 ~ 1.3									
事業の効果等	<ul style="list-style-type: none"> 日下川新規放水路の建設(県、村による対策実施後)により、年超過確率1/10規模(平成16年10月型降雨波形)降雨の内水に対して、内水位を低下させることが可能となり、床上浸水被害が解消される。 年超過確率1/10規模降雨の洪水に対して、事業実施前と比べ以下の効果が見込まれる。 <ul style="list-style-type: none"> 浸水区域内人口と浸水区域内の災害時要援護者数が約4割軽減 最大孤立者数(避難率40%)が約7割軽減 道路途絶による通行影響台数が約7割軽減 その他、役場や学校等の施設についても浸水被害の軽減が見込まれる。 													
社会経済情勢等の変化	<ul style="list-style-type: none"> 日下川の河床勾配は1/3,000程度と極めて緩勾配であるため水はけが悪く、仁淀川本川の水位上昇の影響などを受け、内水氾濫を引き起こしやすい地形特性を有する。 仁淀川流域は、年平均降水量が約2,500mmを超える全国でも屈指の多雨地帯であり、日下川流域も集中豪雨が発生しやすい気候特性を併せ持った流域である。 日高村は、宅地化が進行しているとともに、ブランド化された「シュガートマト」は、日高村の施設園芸の主軸となっている。 昭和50年洪水を契機とした激特事業による日下川放水路が建設されて以降では、平成26年台風第12号で床上浸水家屋が約100戸も発生する甚大な内水被害が発生し、早急な内水対策が必要である。 平成24年に設立された「日下川改修期成同盟会」から、平成26年台風第12号の甚大な浸水被害を受けて、「浸水被害を解消する抜本的な対策について早期に取り組む」強い要望がある。 													
事業の進捗状況	令和元年度末時点でのトンネル掘削の進捗(予定)は約50%である。													
事業の進捗の見込み	<ul style="list-style-type: none"> 未施工区間も既施工区間と同様極めて複雑な地質構成であり、補助工法の増加及び支保工のランクアップが想定され、トンネル掘削の日当たり掘進量が低下する等により工期が約2年延伸する。 高知県は、日下川及び戸椋川の河川改修を進めるとともに、日高村では、床上浸水家屋の浸水対策(浸水防止壁、周囲堤(各戸対策)等)やソフト対策を進める。 													
コスト縮減や代替案立案等の可能性	トンネル部施工において、施工効率を図るシステムの導入などによりコスト縮減に努める。													
対応方針														
対応方針理由														
その他	<p><都道府県の意見・反映内容></p> <ul style="list-style-type: none"> 対応方針(原案)について、同意いたします。日下川の治水安全度の向上のため、早期完成に向けて引き続き事業の推進をお願いします。 													



元高河川第510号
令和元年11月8日

四国地方整備局長 様

高知県知事



仁淀川流域学識者会議に諮る対応方針（原案）の作成に係る意見照会
について（回答）

令和元年10月23日付け国四整河計第28号で照会のありましたこのことについて、
下記のとおり回答します。

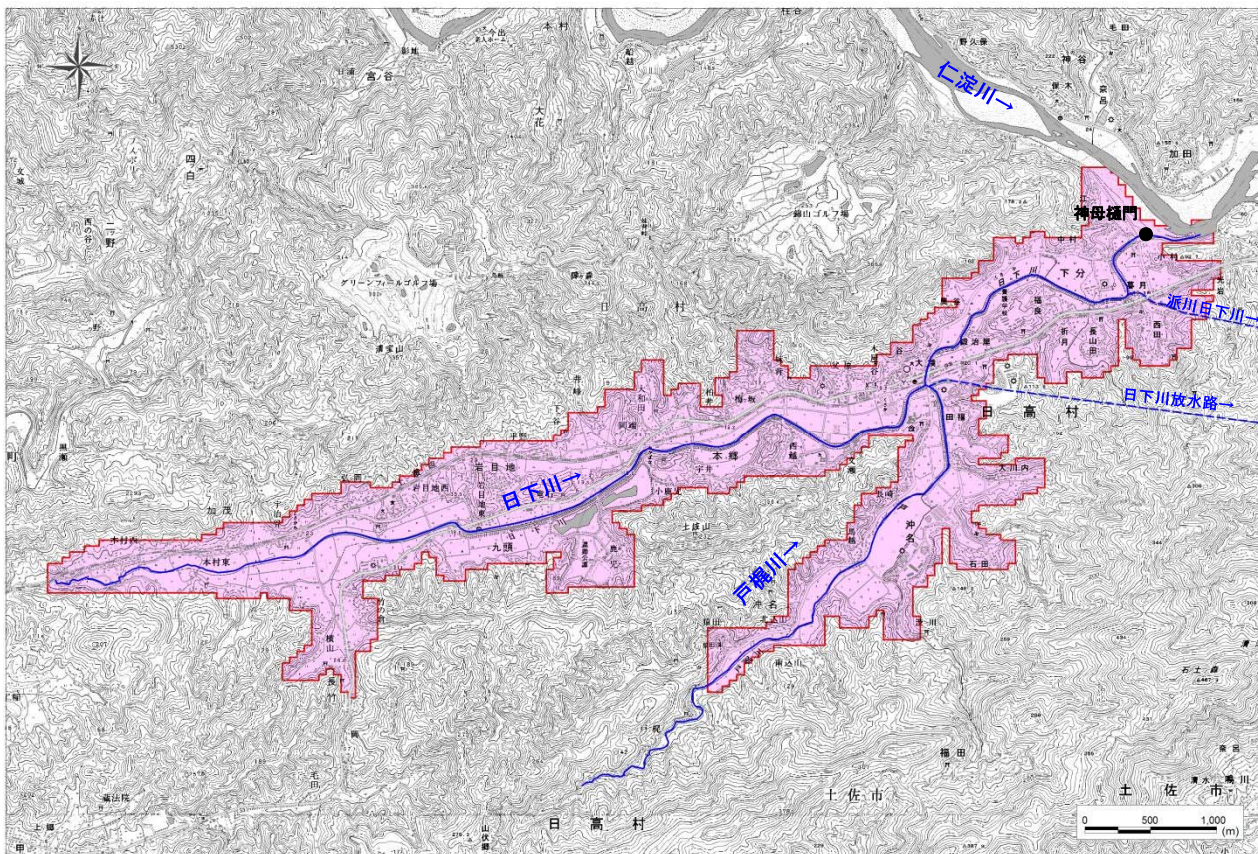
記

1 仁淀川床上浸水対策特別緊急事業（日下川）

意見：対応方針（原案）について、同意いたします。

日下川の治水安全度の向上のため、早期完成に向けて引き続き事業の推進を
お願いします。

様式—1. 氾濫ブロック分割



ブロック	特徴
全体	<p>低奥型地形で、掘込河道の日下川と戸梶川は、浸水発生時には水没し、氾濫原を分断する山付け等はないため、氾濫ブロックは全体を1ブロックとしている。</p> <p>日下川と戸梶川の沿川は、ほぼ平坦な低平地形となっている。</p>

様式—2 資産データ 水系名：仁淀川水系 河川名：日下川 国勢調査年：平成27年 経済センサス調査年：平成26年

氾濫 ブロック	ブロック 面積 (ha)	一般資産等基礎数量							一般資産額（百万円）							農作物資産（百万円）			一般資産 額等合計	備考
		人口 (人)	世帯数 (世帯)	従業者数 (産業分類別に 算出) (人)	農漁家数 (世帯)	延床面積 (ha)	水田面積 (ha)	畑面積 (ha)	家屋	家庭用品	事業所資産		農漁家資産		小計	水稻	畑作物	小計		
											償却	在庫	償却	在庫						
全域	1,025	4,230	2,029	4,902	333	39	289	128	81,669	26,677	16,420	11,556	623	238	137,183	281	1,756	2,037	139,221	
合計	1,025	4,230	2,029	4,902	333	39	289	128	81,669	26,677	16,420	11,556	623	238	137,183	281	1,756	2,037	139,221	

様式—3. 被害額

I. 事業実施前

様式—3 被害額（事業実施前） 水系名：仁淀川水系 河川名：日下川 流量規模：1/2 (単位：百万円)

氾濫ブロック	一般資産被害額						農作物被害額			公共土木施設等被害額	営業停止損失	家屋における応急対策費用			事業所における応急対策費用	その他の間接被害	小計	合計	備考	
	家屋	家庭用品	事業所資産		農漁家資産		小計	水稲	畑作物			小計	清掃労働対価	代替活動等						小計
			償却	在庫	償却	在庫														
全域	0	0	0	0	0	0	0	0	0	0	0	0	0	0	0	0	0	0		
合計	0	0	0	0	0	0	0	0	0	0	0	0	0	0	0	0	0	0		

様式—3 被害額（事業実施前） 水系名：仁淀川水系 河川名：日下川 流量規模：1/3 (単位：百万円)

氾濫ブロック	一般資産被害額						農作物被害額			公共土木施設等被害額	営業停止損失	家屋における応急対策費用			事業所における応急対策費用	その他の間接被害	小計	合計	備考	
	家屋	家庭用品	事業所資産		農漁家資産		小計	水稲	畑作物			小計	清掃労働対価	代替活動等						小計
			償却	在庫	償却	在庫														
全域	15	6	262	118	0	0	401	29	176	205	679	41	1	1	2	16	0	59	1,344	
合計	15	6	262	118	0	0	401	29	176	205	679	41	1	1	2	16	0	59	1,344	

様式—3 被害額（事業実施前） 水系名：仁淀川水系 河川名：日下川 流量規模：1/5 (単位：百万円)

氾濫ブロック	一般資産被害額						農作物被害額			公共土木施設等被害額	営業停止損失	家屋における応急対策費用			事業所における応急対策費用	その他の間接被害	小計	合計	備考	
	家屋	家庭用品	事業所資産		農漁家資産		小計	水稲	畑作物			小計	清掃労働対価	代替活動等						小計
			償却	在庫	償却	在庫														
全域	91	71	809	383	1	1	1,356	47	283	330	2,297	129	4	7	11	59	0	199	4,182	
合計	91	71	809	383	1	1	1,356	47	283	330	2,297	129	4	7	11	59	0	199	4,182	

様式—3 被害額（事業実施前） 水系名：仁淀川水系 河川名：日下川 流量規模：1/8 (単位：百万円)

氾濫ブロック	一般資産被害額						農作物被害額			公共土木施設等被害額	営業停止損失	家屋における応急対策費用			事業所における応急対策費用	その他の間接被害	小計	合計	備考	
	家屋	家庭用品	事業所資産		農漁家資産		小計	水稲	畑作物			小計	清掃労働対価	代替活動等						小計
			償却	在庫	償却	在庫														
全域	268	228	1,683	862	4	2	3,047	55	368	423	5,162	268	12	19	31	139	0	438	9,070	
合計	268	228	1,683	862	4	2	3,047	55	368	423	5,162	268	12	19	31	139	0	438	9,070	

様式—3 被害額（事業実施前） 水系名：仁淀川水系 河川名：日下川 流量規模：1/10 (単位：百万円)

氾濫ブロック	一般資産被害額						農作物被害額			公共土木施設等被害額	営業停止損失	家屋における応急対策費用			事業所における応急対策費用	その他の間接被害	小計	合計	備考	
	家屋	家庭用品	事業所資産		農漁家資産		小計	水稲	畑作物			小計	清掃労働対価	代替活動等						小計
			償却	在庫	償却	在庫														
全域	529	358	1,995	1,020	6	3	3,911	58	394	452	6,625	319	19	31	50	166	0	535	11,523	
合計	529	358	1,995	1,020	6	3	3,911	58	394	452	6,625	319	19	31	50	166	0	535	11,523	

様式—3 被害額（事業実施前） 水系名：仁淀川水系 河川名：日下川 流量規模：1/20 (単位：百万円)

氾濫ブロック	一般資産被害額						農作物被害額			公共土木施設等被害額	営業停止損失	家屋における応急対策費用			事業所における応急対策費用	その他の間接被害	小計	合計	備考	
	家屋	家庭用品	事業所資産		農漁家資産		小計	水稲	畑作物			小計	清掃労働対価	代替活動等						小計
			償却	在庫	償却	在庫														
全域	1,727	927	3,412	1,782	17	9	7,874	64	450	514	13,339	599	43	66	109	340	0	1,048	22,775	
合計	1,727	927	3,412	1,782	17	9	7,874	64	450	514	13,339	599	43	66	109	340	0	1,048	22,775	

様式—3 被害額（事業実施前） 水系名：仁淀川水系 河川名：日下川 流量規模：1/30 (単位：百万円)

氾濫ブロック	一般資産被害額						農作物被害額			公共土木施設等被害額	営業停止損失	家屋における応急対策費用			事業所における応急対策費用	その他の間接被害	小計	合計	備考	
	家屋	家庭用品	事業所資産		農漁家資産		小計	水稲	畑作物			小計	清掃労働対価	代替活動等						小計
			償却	在庫	償却	在庫														
全域	2,685	1,369	4,248	2,299	25	14	10,640	67	475	542	18,024	745	59	86	145	459	0	1,349	30,555	
合計	2,685	1,369	4,248	2,299	25	14	10,640	67	475	542	18,024	745	59	86	145	459	0	1,349	30,555	

II. 事業実施後

様式-3 被害額（事業実施後） 水系名：仁淀川水系 河川名：日下川 流量規模：1/2 (単位：百万円)

氾濫ブロック	一般資産被害額						農作物被害額			公共土木施設等被害額	営業停止損失	家屋における応急対策費用			事業所における応急対策費用	その他の間接被害	小計	合計	備考		
	家屋	家庭用品	事業所資産		農漁家資産		小計	水稻	畑作物			小計	清掃労働対価	代替活動等						小計	
			償却	在庫	償却	在庫								清掃労働対価							代替活動等
全域	0	0	0	0	0	0	0	0	0	0	0	0	0	0	0	0	0	0			
合計	0	0	0	0	0	0	0	0	0	0	0	0	0	0	0	0	0	0			

様式-3 被害額（事業実施後） 水系名：仁淀川水系 河川名：日下川 流量規模：1/3 (単位：百万円)

氾濫ブロック	一般資産被害額						農作物被害額			公共土木施設等被害額	営業停止損失	家屋における応急対策費用			事業所における応急対策費用	その他の間接被害	小計	合計	備考		
	家屋	家庭用品	事業所資産		農漁家資産		小計	水稻	畑作物			小計	清掃労働対価	代替活動等						小計	
			償却	在庫	償却	在庫								清掃労働対価							代替活動等
全域	12	5	135	58	0	0	210	20	105	125	356	29	1	1	2	12	0	43	734		
合計	12	5	135	58	0	0	210	20	105	125	356	29	1	1	2	12	0	43	734		

様式-3 被害額（事業実施後） 水系名：仁淀川水系 河川名：日下川 流量規模：1/5 (単位：百万円)

氾濫ブロック	一般資産被害額						農作物被害額			公共土木施設等被害額	営業停止損失	家屋における応急対策費用			事業所における応急対策費用	その他の間接被害	小計	合計	備考		
	家屋	家庭用品	事業所資産		農漁家資産		小計	水稻	畑作物			小計	清掃労働対価	代替活動等						小計	
			償却	在庫	償却	在庫								清掃労働対価							代替活動等
全域	25	14	351	158	0	0	548	34	203	237	928	57	1	2	3	23	0	83	1,796		
合計	25	14	351	158	0	0	548	34	203	237	928	57	1	2	3	23	0	83	1,796		

様式-3 被害額（事業実施後） 水系名：仁淀川水系 河川名：日下川 流量規模：1/8 (単位：百万円)

氾濫ブロック	一般資産被害額						農作物被害額			公共土木施設等被害額	営業停止損失	家屋における応急対策費用			事業所における応急対策費用	その他の間接被害	小計	合計	備考		
	家屋	家庭用品	事業所資産		農漁家資産		小計	水稻	畑作物			小計	清掃労働対価	代替活動等						小計	
			償却	在庫	償却	在庫								清掃労働対価							代替活動等
全域	86	54	740	355	1	0	1,236	46	279	325	2,094	113	4	7	11	52	0	176	3,831		
合計	86	54	740	355	1	0	1,236	46	279	325	2,094	113	4	7	11	52	0	176	3,831		

様式-3 被害額（事業実施後） 水系名：仁淀川水系 河川名：日下川 流量規模：1/10 (単位：百万円)

氾濫ブロック	一般資産被害額						農作物被害額			公共土木施設等被害額	営業停止損失	家屋における応急対策費用			事業所における応急対策費用	その他の間接被害	小計	合計	備考		
	家屋	家庭用品	事業所資産		農漁家資産		小計	水稻	畑作物			小計	清掃労働対価	代替活動等						小計	
			償却	在庫	償却	在庫								清掃労働対価							代替活動等
全域	120	86	968	472	1	1	1,648	50	315	365	2,792	152	5	9	14	70	0	236	5,041		
合計	120	86	968	472	1	1	1,648	50	315	365	2,792	152	5	9	14	70	0	236	5,041		

様式-3 被害額（事業実施後） 水系名：仁淀川水系 河川名：日下川 流量規模：1/20 (単位：百万円)

氾濫ブロック	一般資産被害額						農作物被害額			公共土木施設等被害額	営業停止損失	家屋における応急対策費用			事業所における応急対策費用	その他の間接被害	小計	合計	備考		
	家屋	家庭用品	事業所資産		農漁家資産		小計	水稻	畑作物			小計	清掃労働対価	代替活動等						小計	
			償却	在庫	償却	在庫								清掃労働対価							代替活動等
全域	382	282	1,831	929	5	3	3,432	58	388	446	5,814	294	14	24	38	149	0	481	10,173		
合計	382	282	1,831	929	5	3	3,432	58	388	446	5,814	294	14	24	38	149	0	481	10,173		

様式-3 被害額（事業実施後） 水系名：仁淀川水系 河川名：日下川 流量規模：1/30 (単位：百万円)

氾濫ブロック	一般資産被害額						農作物被害額			公共土木施設等被害額	営業停止損失	家屋における応急対策費用			事業所における応急対策費用	その他の間接被害	小計	合計	備考		
	家屋	家庭用品	事業所資産		農漁家資産		小計	水稻	畑作物			小計	清掃労働対価	代替活動等						小計	
			償却	在庫	償却	在庫								清掃労働対価							代替活動等
全域	741	442	2,289	1,172	8	4	4,656	62	413	475	7,887	376	24	39	63	194	0	633	13,651		
合計	741	442	2,289	1,172	8	4	4,656	62	413	475	7,887	376	24	39	63	194	0	633	13,651		

様式—4. 年平均被害軽減期待額

【全体事業】 【残事業】

様式—4 年平均被害軽減期待額 水系名：仁淀川水系 河川名：日下川 対象河道：平成26年 単位：百万円

流量規模	超過確率	被害額			区間平均被害額 ④	区間確率 ⑤	年平均被害額 ④×⑤	年平均被害額の累計 =年平均被害軽減期待額	備考
		事業を実施しない場合 ①	事業を実施した場合 ②	軽減額 ③=①-②					
1/2	0.50000	0	0	0	—	—	—	0	無害流量
1/3	0.33333	1,344	734	610	305	0.167	51	51	
1/5	0.20000	4,182	1,796	2,386	1,498	0.133	199	250	
1/8	0.12500	9,070	3,831	5,239	3,813	0.075	286	536	
1/10	0.10000	11,523	5,041	6,482	5,861	0.025	147	683	計画規模
1/20	0.05000	22,775	10,173	12,602	9,542	0.050	477	1,160	
1/30	0.03333	30,555	13,651	16,904	14,753	0.017	251	1,411	

様式—5. 費用対便益

I. 全体事業

様式—5 費用対便益 (全体事業) 水系名: 仁淀川水系 河川名: 日下川 単位: 百万円

年次	年度	t	割引率 4%	デフ レー ター	便 益 (B)			費 用 (C)				費用便益比 B/C	純現在価値 B-C	備考			
					便 益		残存価値 ②	計 ①+②	建設費③		維持管理費④				計③+④		
					便益	現在価値 ①			費用	現在価値	費用				現在価値	費用	現在価値
基準	R 1	0	1.000	1.000													
整備期間 (R 4年)	H 27	-4	1.170	1.023	0	0		509	609			509	609		事業着手時点		
	H 28	-3	1.125	1.023	0	0		1,070	1,231			1,070	1,231				
	H 29	-2	1.082	1.000	0	0		1,571	1,699			1,571	1,699				
	H 30	-1	1.040	1.000	0	0		4,106	4,270			4,106	4,270				
施設完成後の 評価期間 (50年)	R 1	0	1.000	1.000	0	0		4,216	4,216			4,216	4,216		評価基準年		
	R 2	1	0.962	1.000	0	0		6,897	6,632			6,897	6,632				
	R 3	2	0.925	1.000	0	0		4,625	4,276			4,625	4,276				
	R 4	3	0.889	1.000	0	0		669	595			669	595		整備完了時点		
	R 5	4	0.855		1,411	1,206				0.6	0.5	0.6	0.5				
	R 6	5	0.822		1,411	1,160				0.6	0.5	0.6	0.5				
	R 7	6	0.790		1,411	1,115				0.6	0.5	0.6	0.5				
	R 8	7	0.760		1,411	1,072				0.6	0.5	0.6	0.5				
	R 9	8	0.731		1,411	1,031				0.6	0.4	0.6	0.4				
	R 10	9	0.703		1,411	991				0.6	0.4	0.6	0.4				
	R 11	10	0.676		1,411	953				0.6	0.4	0.6	0.4				
	R 12	11	0.650		1,411	917				0.6	0.4	0.6	0.4				
	R 13	12	0.625		1,411	881				0.6	0.4	0.6	0.4				
	R 14	13	0.601		1,411	847				0.6	0.4	0.6	0.4				
	R 15	14	0.577		1,411	815				0.6	0.3	0.6	0.3				
	R 16	15	0.555		1,411	783				0.6	0.3	0.6	0.3				
	R 17	16	0.534		1,411	753				0.6	0.3	0.6	0.3				
	R 18	17	0.513		1,411	724				0.6	0.3	0.6	0.3				
	R 19	18	0.494		1,411	697				0.6	0.3	0.6	0.3				
	R 20	19	0.475		1,411	670				0.6	0.3	0.6	0.3				
	R 21	20	0.456		1,411	644				0.6	0.3	0.6	0.3				
	R 22	21	0.439		1,411	619				0.6	0.3	0.6	0.3				
	R 23	22	0.422		1,411	595				0.6	0.3	0.6	0.3				
	R 24	23	0.406		1,411	572			16.3	6.6	16.3	6.6			設備更新		
	R 25	24	0.390		1,411	550			0.6	0.2	0.6	0.2					
R 26	25	0.375		1,411	529			0.6	0.2	0.6	0.2						
R 27	26	0.361		1,411	509			0.6	0.2	0.6	0.2						
R 28	27	0.347		1,411	489			0.6	0.2	0.6	0.2						
R 29	28	0.333		1,411	471			0.6	0.2	0.6	0.2						
R 30	29	0.321		1,411	452			0.6	0.2	0.6	0.2						
R 31	30	0.308		1,411	435			0.6	0.2	0.6	0.2						
R 32	31	0.296		1,411	418			0.6	0.2	0.6	0.2						
R 33	32	0.285		1,411	402			0.6	0.2	0.6	0.2						
R 34	33	0.274		1,411	387			0.6	0.2	0.6	0.2						
R 35	34	0.264		1,411	372			0.6	0.2	0.6	0.2						
R 36	35	0.253		1,411	358			0.6	0.2	0.6	0.2						
R 37	36	0.244		1,411	344			0.6	0.1	0.6	0.1						
R 38	37	0.234		1,411	331			0.6	0.1	0.6	0.1						
R 39	38	0.225		1,411	318			0.6	0.1	0.6	0.1						
R 40	39	0.217		1,411	306			0.6	0.1	0.6	0.1						
R 41	40	0.208		1,411	294			0.6	0.1	0.6	0.1						
R 42	41	0.200		1,411	283			0.6	0.1	0.6	0.1						
R 43	42	0.193		1,411	272			0.6	0.1	0.6	0.1						
R 44	43	0.185		1,411	261			16.3	3.0	16.3	3.0			設備更新			
R 45	44	0.178		1,411	251			0.6	0.1	0.6	0.1						
R 46	45	0.171		1,411	242			0.6	0.1	0.6	0.1						
R 47	46	0.165		1,411	232			0.6	0.1	0.6	0.1						
R 48	47	0.158		1,411	223			0.6	0.1	0.6	0.1						
R 49	48	0.152		1,411	215			0.6	0.1	0.6	0.1						
R 50	49	0.146		1,411	206			0.6	0.1	0.6	0.1						
R 51	50	0.141		1,411	199			0.6	0.1	0.6	0.1						
R 52	51	0.135		1,411	191			0.6	0.1	0.6	0.1						
R 53	52	0.130		1,411	184			0.6	0.1	0.6	0.1						
R 54	53	0.125		1,411	177			0.6	0.1	0.6	0.1			評価終了時点			
合 計					70,550	26,946	284.6	27,230.6	23,663	23,528	61.4	20.8	23,724.4	23,548.8	1.16	3,682	

Ⅱ. 残事業

様式-5

費用対便益（残事業）

水系名：仁淀川水系 河川名：日下川

単位：百万円

年次	年度	t	割引率 4%	デフ レター	便 益 (B)			費 用 (C)				費用便益比 B/C	純現在価値 B-C	備考			
					便 益		残 存 価 値 ②	計 ①+②	建設費③		維持管理費④				計③+④		
					便 益	現在価値 ①			費用	現在価値	費用				現在価値	費用	現在価値
基準	R 1	0	1.000	1.000											評価基準年		
5 R 4 年 （ R 1 ）	R 2	1	0.962		0	0			6,897	6,632			6,897	6,632			
	R 3	2	0.925		0	0			4,625	4,276			4,625	4,276			
	R 4	3	0.889		0	0			669	595			669	595		整備完了時点	
	R 5	4	0.855		1,411	1,206					0.6	0.5	0.6	0.5			
施設 完成 後の 評価 期間 （50 年）	R 6	5	0.822		1,411	1,160					0.6	0.5	0.6	0.5			
	R 7	6	0.790		1,411	1,115					0.6	0.5	0.6	0.5			
	R 8	7	0.760		1,411	1,072					0.6	0.5	0.6	0.5			
	R 9	8	0.731		1,411	1,031					0.6	0.4	0.6	0.4			
	R 10	9	0.703		1,411	991					0.6	0.4	0.6	0.4			
	R 11	10	0.676		1,411	953					0.6	0.4	0.6	0.4			
	R 12	11	0.650		1,411	917					0.6	0.4	0.6	0.4			
	R 13	12	0.625		1,411	881					0.6	0.4	0.6	0.4			
	R 14	13	0.601		1,411	847					0.6	0.4	0.6	0.4			
	R 15	14	0.577		1,411	815					0.6	0.3	0.6	0.3			
	R 16	15	0.555		1,411	783					0.6	0.3	0.6	0.3			
	R 17	16	0.534		1,411	753					0.6	0.3	0.6	0.3			
	R 18	17	0.513		1,411	724					0.6	0.3	0.6	0.3			
	R 19	18	0.494		1,411	697					0.6	0.3	0.6	0.3			
	R 20	19	0.475		1,411	670					0.6	0.3	0.6	0.3			
	R 21	20	0.456		1,411	644					0.6	0.3	0.6	0.3			
	R 22	21	0.439		1,411	619					0.6	0.3	0.6	0.3			
	R 23	22	0.422		1,411	595					0.6	0.3	0.6	0.3			
	R 24	23	0.406		1,411	572					16.3	6.6	16.3	6.6		設備更新	
	R 25	24	0.390		1,411	550					0.6	0.2	0.6	0.2			
	R 26	25	0.375		1,411	529					0.6	0.2	0.6	0.2			
	R 27	26	0.361		1,411	509					0.6	0.2	0.6	0.2			
	R 28	27	0.347		1,411	489					0.6	0.2	0.6	0.2			
	R 29	28	0.333		1,411	471					0.6	0.2	0.6	0.2			
	R 30	29	0.321		1,411	452					0.6	0.2	0.6	0.2			
	R 31	30	0.308		1,411	435					0.6	0.2	0.6	0.2			
	R 32	31	0.296		1,411	418					0.6	0.2	0.6	0.2			
	R 33	32	0.285		1,411	402					0.6	0.2	0.6	0.2			
	R 34	33	0.274		1,411	387					0.6	0.2	0.6	0.2			
	R 35	34	0.264		1,411	372					0.6	0.2	0.6	0.2			
	R 36	35	0.253		1,411	358					0.6	0.2	0.6	0.2			
	R 37	36	0.244		1,411	344					0.6	0.1	0.6	0.1			
	R 38	37	0.234		1,411	331					0.6	0.1	0.6	0.1			
	R 39	38	0.225		1,411	318					0.6	0.1	0.6	0.1			
	R 40	39	0.217		1,411	306					0.6	0.1	0.6	0.1			
R 41	40	0.208		1,411	294					0.6	0.1	0.6	0.1				
R 42	41	0.200		1,411	283					0.6	0.1	0.6	0.1				
R 43	42	0.193		1,411	272					0.6	0.1	0.6	0.1				
R 44	43	0.185		1,411	261					16.3	3.0	16.3	3.0		設備更新		
R 45	44	0.178		1,411	251					0.6	0.1	0.6	0.1				
R 46	45	0.171		1,411	242					0.6	0.1	0.6	0.1				
R 47	46	0.165		1,411	232					0.6	0.1	0.6	0.1				
R 48	47	0.158		1,411	223					0.6	0.1	0.6	0.1				
R 49	48	0.152		1,411	215					0.6	0.1	0.6	0.1				
R 50	49	0.146		1,411	206					0.6	0.1	0.6	0.1				
R 51	50	0.141		1,411	199					0.6	0.1	0.6	0.1				
R 52	51	0.135		1,411	191					0.6	0.1	0.6	0.1				
R 53	52	0.130		1,411	184					0.6	0.1	0.6	0.1				
R 54	53	0.125		1,411	177					0.6	0.1	0.6	0.1		評価終了時点		
合 計					70,550	26,946	142.3	27,088.3	12,191	11,503	61.4	20.8	12,252.4	11,523.8	2.35	15,565	

様式—6. 事業費の内訳書

I. 全体事業

事業費の内訳書

河川事業

事業名	仁淀川床上浸水対策特別緊急事業(日下川) (全体事業費)
-----	------------------------------

※ ()欄に残事業費、全体事業費の別を記入すること。

評価年度	R1	再評価【国単独】
------	----	----------

※ 評価の種類(新規事業採択時評価、再評価、完了後の事後評価)の別を記入すること。

区分	費目	工種	単位	数量	金額 (百万円)	備考
工事費	本工事費		式	1	21,440	
			式	1	21,140	
		放水路トンネル部	m	5130	16,090	日下川新規放水路
		呑口部・吐口部	式	1	3,600	日下川新規放水路
		残土処理場	式	1	1,450	残土処理場・進入路整備
	附帯工事費	式	1	300		
		村道付け替え	式	1	300	村道付け替え、橋梁設置
用地費及補償費			式	1	490	
	用地費		式	1	230	日高村呑口箇所、いの町吐口箇所
	補償費		式	1	260	日高村呑口箇所、いの町吐口箇所
間接経費			式	1	2,150	測量設計費・その他
工事諸費			式	1	1,620	人件費、消耗品費等
事業費 計			式	1	25,700	

維持管理費			式	1	66	
-------	--	--	---	---	----	--

※1 事業費については、事業の執行状況を踏まえて再評価ごとに適宜見直すこと。

※2 「工種」及び「金額」については、原則、治水経済調査マニュアル(案)に準拠して記載すること。

※3 上記によらないものについては、過去の類似の実績等に基づき記載すること。

※4 備考欄に、一式計上している工種の内容等を記載すること。

Ⅱ. 残事業

事業費の内訳書

河川事業

事業名	仁淀川床上浸水対策特別緊急事業(日下川) (残事業費)
-----	-----------------------------

※ ()欄に残事業費、全体事業費の別を記入すること。

評価年度	R1	再評価【国単独】
------	----	----------

※ 評価の種類(新規事業採択時評価、再評価、完了後の事後評価)の別を記入すること。

区分	費目	工種	単位	数量	金額 (百万円)	備考	
工事費			式	1	12,035		
	本工事費			式	1	12,035	
		放水路トンネル部	m	2630	8,648	日下川新規放水路	
		呑口部・吐口部	式	1	2,990	日下川新規放水路	
		残土処理場	式	1	397	残土処理場・進入路整備	
	附帯工事費			式	0	0	
村道付け替え		式	0	0	村道付け替え、橋梁設置		
用地費及補償費			式	0	0		
用地費			式	0	0	日高村呑口箇所、いの町吐口箇所	
補償費			式	0	0	日高村呑口箇所、いの町吐口箇所	
間接経費			式	1	583	測量設計、事業車両費等	
工事諸費			式	1	721	人件費、消耗品費等	
事業費 計			式	1	13,339		

維持管理費	式	1	66	
-------	---	---	----	--

※1 事業費については、事業の執行状況を踏まえて再評価ごとに適宜見直すこと。

※2 「工種」及び「金額」については、原則、治水経済調査マニュアル(案)に準拠して記載すること。

※3 上記によらないものについては、過去の類似の実績等に基づき記載すること。

※4 備考欄に、一式計上している工種の内容等を記載すること。