

記者提供資料

平成29年 6月16日

物部川水系物部川の取水制限について ～第2次取水制限の開始～

物部川流域は少雨傾向が続き、杉田地点の流量は減少し、今後、降雨がない場合は更に減少する見込みです。

このため、6月6日の平成29年度 第1回 物部川渇水調整協議会の決定に基づき、6月19日(月)午前9時から第2次取水制限を開始します。

なお、予期せぬ降雨により、開始日時が変更となる場合は、FAXでお知らせします。

本施策は、四国圏広域地方計画「No.1 南海トラフ地震を始めとする大規模自然災害等への「支国」防災力向上プロジェクト」の取組に該当します

問い合わせ先 物部川渇水調整協議会 事務局
国土交通省高知河川国道事務所
電話(088)833-0111(代)

担当者 副 所 長 岡林 福好 (内線204)
○ 調査課長 新川 和之 (内線351)

○主たる問い合わせ先

平成29年 6月16日

第2次取水制限の開始について

今回の渇水に対して、平成29年6月6日「第1回 物部川渇水調整協議会」により、関係利水者等と協議を行い第2次節水案として30%カットが提案されております。第2次取水制限の開始について、6月15日に協議会の全委員の同意が得られました。

そこで、6月19日(月)午前9時から、杉田地点での合同堰の水利流量を30%カット(2.58m³/s カット)及び統合堰の水利流量を30%カット(2.07m³/s カット)し、河川維持流量1.00m³/s を加えた11.85m³/s で杉田地点流量を確保するよう永瀬ダムの運用を行うこととします。

■水利流量

| 水利流量 | 水利流量 【3/21～ 7/31】 (m ³ /s) | 2次節水 | | |
|------|--|----------------------------|------------------------------|------------|
| | | 節水量 (m ³ /s) | 節水後水量 (m ³ /s) | 節水率 (%) |
| 合同堰 | 8.61 | 2.58 | 6.03 | 30% |
| 統合堰 | 6.89 | 2.07 | 4.82 | 30% |
| 計 | 15.50 | 4.65 | 10.85 | 30% |

■河川維持流量

| | |
|-------------------|------------------------|
| 河川維持流量【1/1～10/15】 | 1.00 m ³ /s |
|-------------------|------------------------|

■杉田地点確保流量

| | |
|---------|------------------------|
| 確保流量 合計 | 11.85m ³ /s |
|---------|------------------------|

参考資料

●物部川の状況について

物部川流域は少雨傾向が続き、杉田地点の流量は減少し、今後、降雨がない場合は更に減少する見込みです。

現在、杉田地点での確保流量は13.4m³/sであり、不足分を補うために永瀬ダムから補給しており、永瀬ダムの貯水量が減少しています。

今後も無降雨が続くと、杉田地点の自然流量が更に少なくなり、永瀬ダムからの補給量が増加するため、永瀬ダムの貯水量が著しく減少する可能性があります。

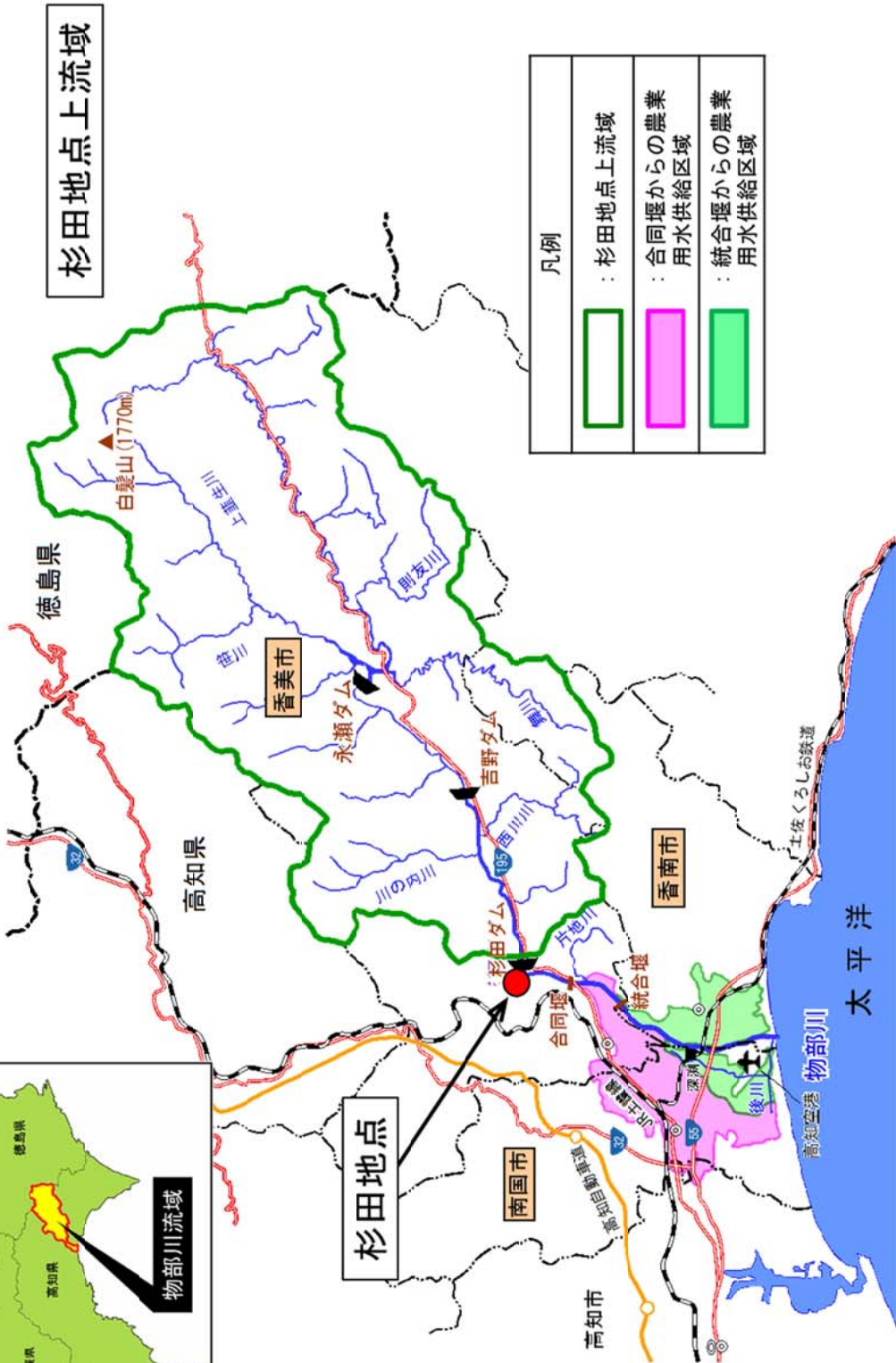
—参考—

永瀬ダムの貯水率は、6月16日12時現在、貯水率27.9%です。

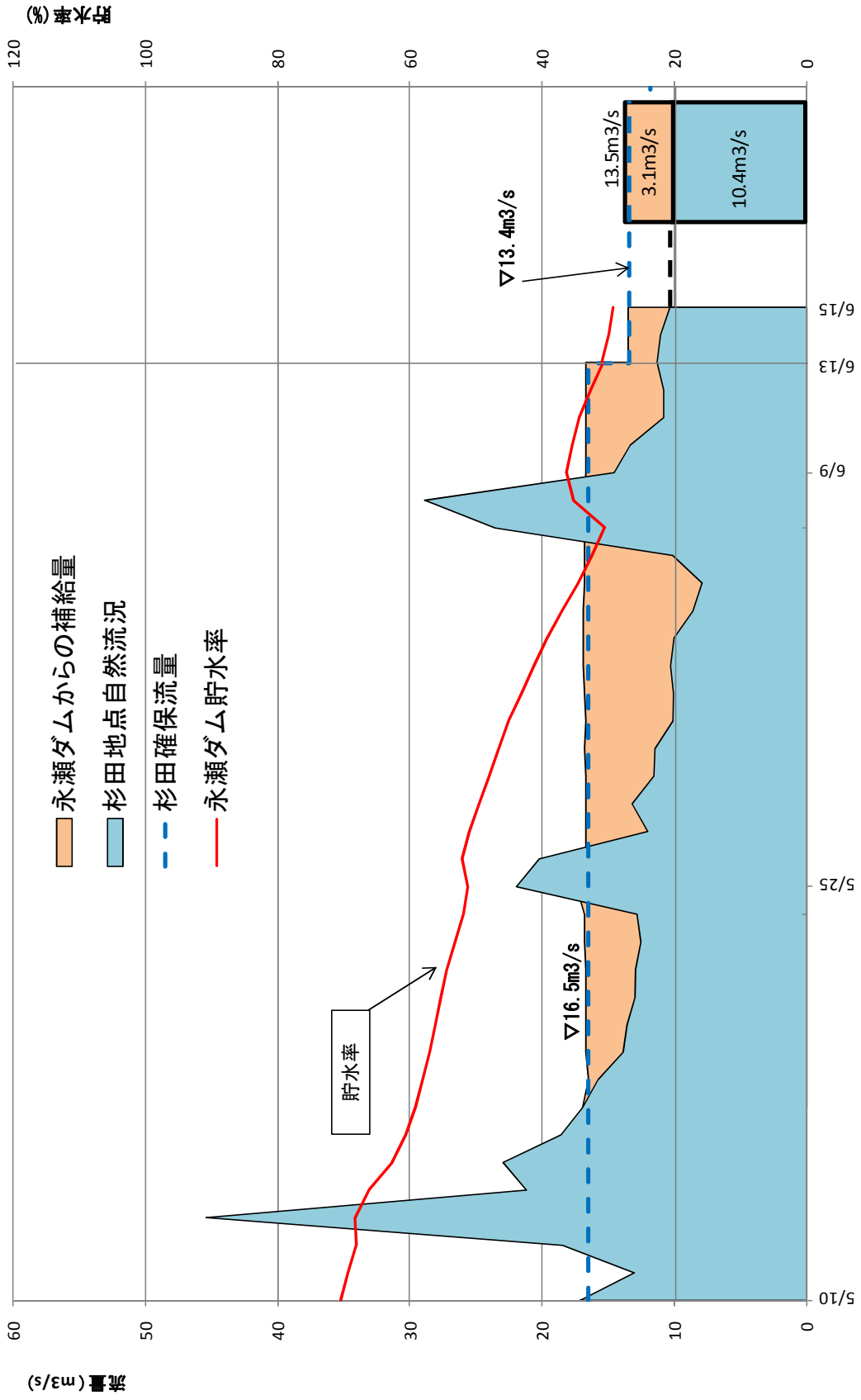
物部川(永瀬ダム上流)降雨量は以下のとおりです。

| | | |
|----|-------|-----------------|
| 1月 | 63mm | (平年値 91mmの69%) |
| 2月 | 115mm | (平年値144mmの80%) |
| 3月 | 65mm | (平年値207mmの31%) |
| 4月 | 428mm | (平年値231mmの185%) |
| 5月 | 111mm | (平年値291mmの38%) |
| 6月 | 57mm | (平年値418mm) |

物部川流域図



杉田地点の自然流量と永瀬ダムからの補給量 (平成29年6月15日)



6月15日の日平均値

