

令和5年度

物部川重要水防箇所

国土交通省 高知河川国道事務所

令和5年度 物部川水系 物部川 重要水防箇所一覽表

河川名	番号	市町村名 (水防管理団体)	重要箇所名	重要状況	評定	延長 (m)	担当出張所	対策工法	県担当 土木事務所	備考
物部川	1	香南市 (野市消防団)	吉原	基礎地盤漏水	B	110	国土交通省 物部川出張所	月の輪工	中央東	(右) 0/0-30~0/0+80
物部川	2	南国市 (南国市消防団)	土居	水衝洗掘	B	1,211	国土交通省 物部川出張所	木流し工 捨て土のう工	中央東	(右) 1/2+180~2/4+190
物部川	3	南国市 (南国市消防団)	土居	堤体漏水	B	30	国土交通省 物部川出張所	木流し工 シート張り工 水防マット工	中央東	(右) 3/2+150~3/2+180
物部川	4	南国市 (南国市消防団)	土居~唼内	水衝洗掘	B	985	国土交通省 物部川出張所	木流し工 捨て土のう工	中央東	(右) 3/6~4/4+190
物部川	5	香美市 (香美市消防団)	岩積	基礎地盤漏水	B	1,301	国土交通省 物部川出張所	月の輪工	中央東	(右) 6/0+60~7/2+160
物部川	6	香美市 (香美市消防団)	岩積	水衝洗掘	B	150	国土交通省 物部川出張所	木流し工 捨て土のう工	中央東	(右) 7/4+20~7/4+170
物部川	7	香美市 (香美市消防団)	岩積	基礎地盤漏水	B	140	国土交通省 物部川出張所	月の輪工	中央東	(右) 7/4+10~7/4+150
物部川	8	香美市 (香美市消防団)	岩積	堤体漏水	B	958	国土交通省 物部川出張所	木流し工 シート張り工 水防マット工	中央東	(右) 7/4+20~8/2+180
物部川	9	香美市 (香美市消防団)	岩積	水衝洗掘	B	463	国土交通省 物部川出張所	木流し工 捨て土のう工	中央東	(右) 6/8+100~7/2+160
物部川	10	香美市 (香美市消防団)	下ノ村	堤体漏水	B	67	国土交通省 物部川出張所	木流し工 シート張り工 水防マット工	中央東	(右) 8/8+190~9/0+57

令和5年度 物部川水系 物部川 重要水防箇所一覽表

河川名	番号	市町村名 (水防管理団体)	重要箇所名	重要状況	評定	延長 (m)	担当出張所	対策工法	県担当 土木事務所	備考
物部川	11	香美市 (香美市消防団)	下ノ村	堤体漏水	B	95	国土交通省 物部川出張所	木流し工 シート張り工 水防マット工	中央東	(右) 9/4+165~9/6+60
物部川	12	香美市 (香美市消防団)	下ノ村	水衝洗掘	B	367	国土交通省 物部川出張所	木流し工 捨て土のう工	中央東	(右) 8/8+130~9/2+100
物部川	13	香美市 (香美市消防団)	下ノ村	越水(溢水)	B	791	国土交通省 物部川出張所	積土のう工	中央東	(右) 8/4+100~9/2+100
物部川	14	香南市 (野市消防団)	吉原	水衝洗掘	B	372	国土交通省 物部川出張所	木流し工 捨て土のう工	中央東	(左) 1/2+160~1/6+130
物部川	15	香南市(野市消防団) 香美市(香美市消防団)	上岡~西佐古	越水(溢水)	A	4,457 637	国土交通省 物部川出張所	積土俵工	中央東	(左) 2/4+120~7/2 7/2~7/8+40
物部川	16	香美市 (香美市消防団)	加茂	越水(溢水)	A	1,761	国土交通省 物部川出張所	積土のう工	中央東	(左) 8/4~9/8
物部川	17	香美市 (香美市消防団)	岩積	堤体漏水	B	181	国土交通省 物部川出張所	積土のう工	中央東	(右) 5/2~5/2+180
物部川	18	香美市 (香美市消防団)	岩積	堤体漏水	B	357	国土交通省 物部川出張所	積土のう工	中央東	(右) 6/0+80~6/4+40
物部川	19	香美市 (香美市消防団)	岩積	堤体漏水	B	231	国土交通省 物部川出張所	積土のう工	中央東	(右) 6/4+160~6/6+190
物部川	20	香美市 (香美市消防団)	岩積	堤体漏水	B	472	国土交通省 物部川出張所	積土のう工	中央東	(右) 6/8+90~7/2+160

令和5年度 物部川水系 物部川 重要水防箇所一覽表

河川名	番号	市町村名 (水防管理団体)	重要箇所名	重要状況	評定	延長 (m)	担当出張所	対策工法	県担当 土木事務所	備考
物部川	21	南国市 (南国市消防団)	土居	越水(溢水)	B	600	国土交通省 物部川出張所	積土のう工	中央東	(右) 4/0+100~4/6+100
物部川	22	南国市 (南国市消防団)	土居	旧川跡	要注意	240	国土交通省 物部川出張所	現状把握	中央東	(右) 2/6+180~3/0+20
物部川	23	南国市 (南国市消防団)	土居	旧川跡	要注意	230	国土交通省 物部川出張所	現状把握	中央東	(右) 3/6+70~3/8+100
物部川	24	南国市 (南国市消防団)	土居	旧川跡	要注意	360	国土交通省 物部川出張所	現状把握	中央東	(右) 4/4+20~4/6+180
物部川	25	香美市 (香美市消防団)	岩積	旧川跡	要注意	200	国土交通省 物部川出張所	現状把握	中央東	(右) 6/2+10~6/4+10
物部川	26	香美市 (香美市消防団)	岩積	旧川跡	要注意	670	国土交通省 物部川出張所	現状把握	中央東	(右) 6/4+140~7/2+10
物部川	27	香美市 (香美市消防団)	岩積	旧川跡	要注意	210	国土交通省 物部川出張所	現状把握	中央東	(右) 7/4+10~7/6+20
物部川	28	香美市 (香美市消防団)	岩積	旧川跡	要注意	330	国土交通省 物部川出張所	現状把握	中央東	(右) 7/8+80~8/2+10
物部川	29	香美市 (香美市消防団)	下ノ村	旧川跡	要注意	930	国土交通省 物部川出張所	現状把握	中央東	(右) 8/6+130~9/6+60
物部川	30	香南市 (野市消防団)	吉原	旧川跡	要注意	560	国土交通省 物部川出張所	現状把握	中央東	(左) 0/0+160~0/6+120

令和5年度 物部川水系 物部川 重要水防箇所一覧表

河川名	番号	市町村名 (水防管理団体)	重要箇所名	重要状況	評定	延長 (m)	担当出張所	対策工法	県担当 土木事務所	備考
物部川	31	香南市 (野市消防団)	吉原	旧川跡	要注意	240	国土交通省 物部川出張所	現状把握	中央東	(左) 1/0+120~1/2+160
物部川	32	香南市 (野市消防団)	吉原	旧川跡	要注意	220	国土交通省 物部川出張所	現状把握	中央東	(左) 1/8+100~2/0+120

令和5年度物部川重要水防箇所

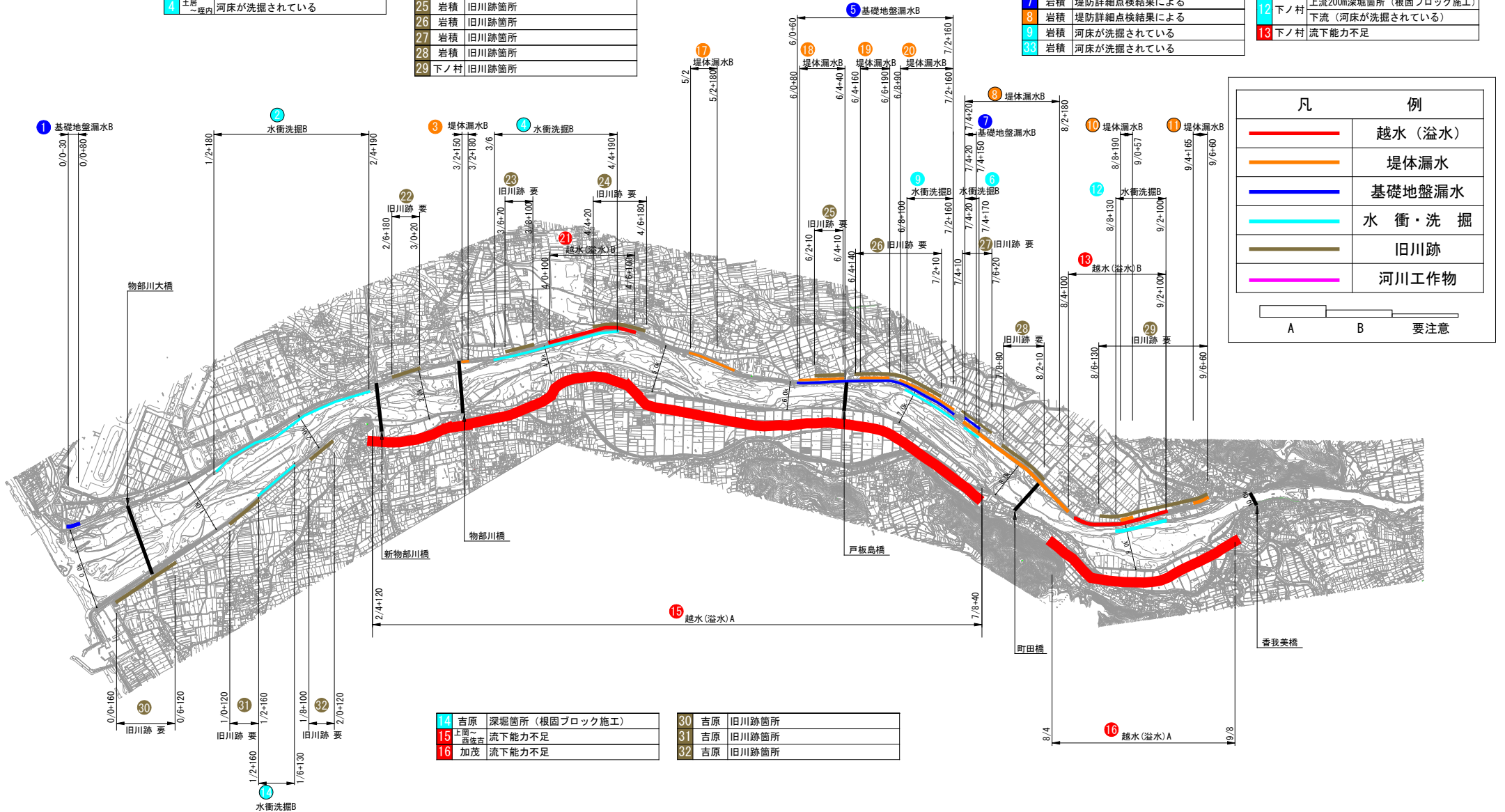
1	吉原	漏水実績あり
2	土居	深堀箇所（根固ブロック施工）
3	土居	堤防詳細点検結果による
4	土居～盛内	河床が洗掘されている

21	土居	流下能力不足
22	土居	旧川跡箇所
23	土居	旧川跡箇所
24	土居	旧川跡箇所
25	岩積	旧川跡箇所
26	岩積	旧川跡箇所
27	岩積	旧川跡箇所
28	岩積	旧川跡箇所
29	下ノ村	旧川跡箇所

17	岩積	堤防断面不足
18	岩積	堤防断面不足
19	岩積	堤防断面不足
20	岩積	堤防断面不足

5	岩積	堤防詳細点検結果による
6	岩積	河床が洗掘されている
7	岩積	堤防詳細点検結果による
8	岩積	堤防詳細点検結果による
9	岩積	河床が洗掘されている
33	岩積	河床が洗掘されている

10	下ノ村	堤防詳細点検結果による
11	下ノ村	堤防詳細点検結果による
12	下ノ村	上流200m深堀箇所（根固ブロック施工） 下流（河床が洗掘されている）
13	下ノ村	流下能力不足



凡 例	
	越水（溢水）
	堤体漏水
	基礎地盤漏水
	水衝・洗掘
	旧川跡
	河川工作物

0 10 20 要注意

14	吉原	深堀箇所（根固ブロック施工）
15	土居～西族吉	流下能力不足
16	加茂	流下能力不足

30	吉原	旧川跡箇所
31	吉原	旧川跡箇所
32	吉原	旧川跡箇所