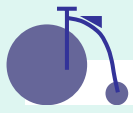


香川の自転車利用を 考える懇談会

(総括説明資料)

平成19年2月22日(木)



1. 自転車のメリット なぜ今、自転車なのか？

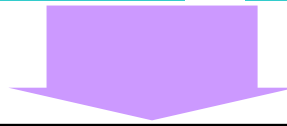
香川県の自転車利用環境には『先進地』となる得る素地が備わっている。

高い自転車保有率

平坦な地形

少ない降雨

温暖な気候



- ・ 香川県の**自転車保有率は全国6位**。鉄道の発達した大都市周辺を除くと**トップ**
- ・ 傾斜度3%未満の土地の面積構成比は**全国平均の約1.5倍**
- ・ 降水量は**全国で3番目**に少なく、日照時間は**全国6位**の長さ

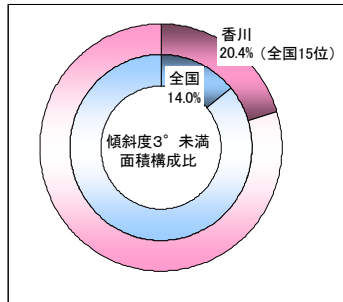
■ 自転車保有台数

全国順位	都道府県別	保有台数 (千台)	人口 (千人)	保有率 (台数/人口)
1	大阪	6,602	8,652	76.3%
2	埼玉	4,773	6,981	68.4%
3	東京	8,178	12,082	67.7%
4	滋賀	858	1,354	63.4%
5	千葉	3,731	6,001	62.2%
6	香川	631	1,029	61.3%
7	京都	1,534	2,565	59.8%
8	兵庫	3,283	5,567	59.0%
9	愛知	4,260	7,260	58.7%
10	愛媛	870	1,497	58.1%
16	徳島	417	823	50.7%
29	高知	371	810	45.8%
45	鹿児島	512	1,770	28.9%
46	沖縄	295	1,362	21.7%
47	長崎	243	1,511	16.1%

全国
6位

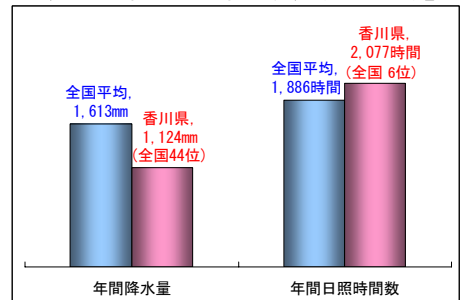
■ 傾斜度別土地構成比

(出典:国土交通省『国土統計年鑑』)



■ 降水量と日照時間

(出典:気象庁『日本気候表(H13. 3)』)



出典:自転車統計要覧(H16自転車産業振興協会)



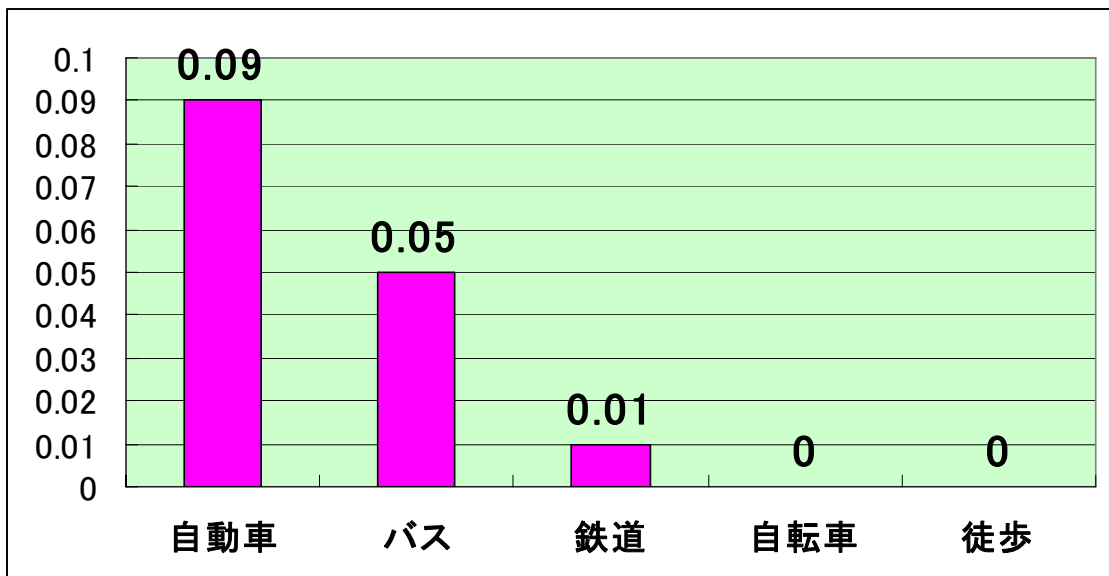
1. 自転車のメリット なぜ今、自転車なのか？

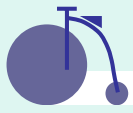
「環境」や「健康」などのもっと良い面を理解してもらい、

- ・ **CO₂排出量は車が0.09(kg/分)、バス0.05(kg/分)に対し、自転車は0**

環境
(地球温暖化の防止)

■ 1分当りのCO₂排出量(kg/分)





1. 自転車のメリット なぜ今、自転車なのか？

あわせて、「事故」や「駐輪」等の課題を解消していく必要がある。

事故
(歩行者との錯綜)



出典：川崎市中原区HP
http://www.city.kawasaki.jp/65/65tisin/home/tisin14/tisin14_11.htm

駐輪
(通行の障害)



香川オリジナルの手法で、『うどん』・『アート』に続く地域ブランドを全国へ発信

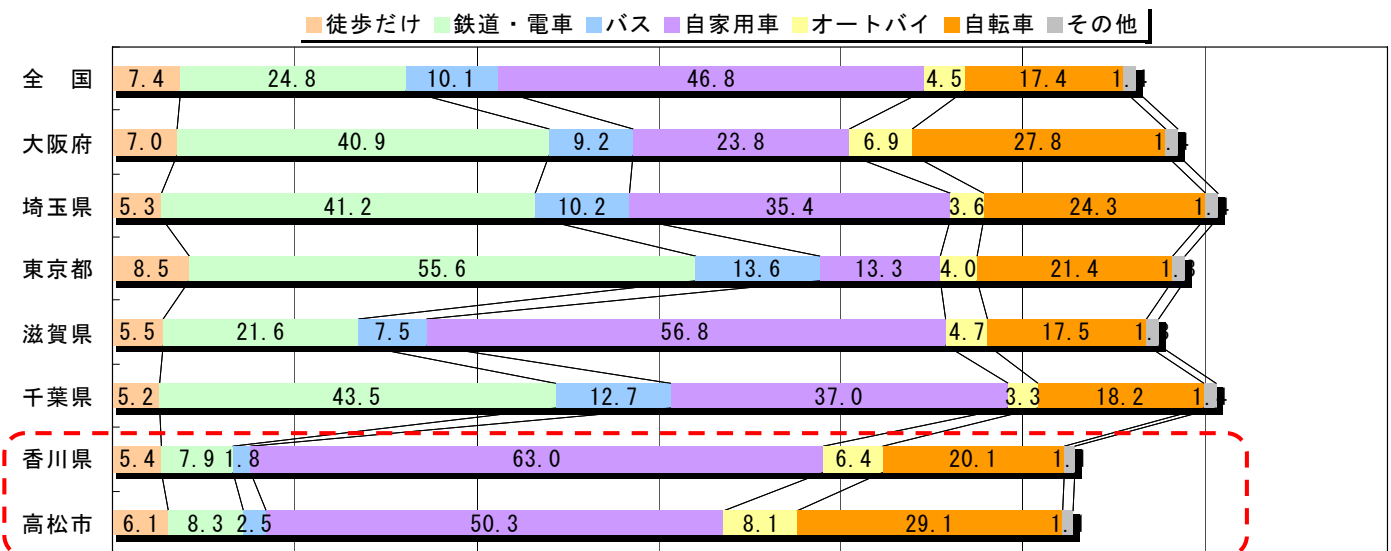
安全で快適な自転車王国へ



2. 自転車を取り巻く現状と課題 香川・高松の現状 ～自転車の利用状況～

- ・ 通勤、通学のうち、**自転車利用は約30%**を占め全国平均を大きく上回る
- ・ 香川・高松にとって、**自転車が重要な交通手段**

■通勤・通学時の交通手段(H12)
(出典：総務省『国勢調査』)



出典：H12国勢調査(総務省)

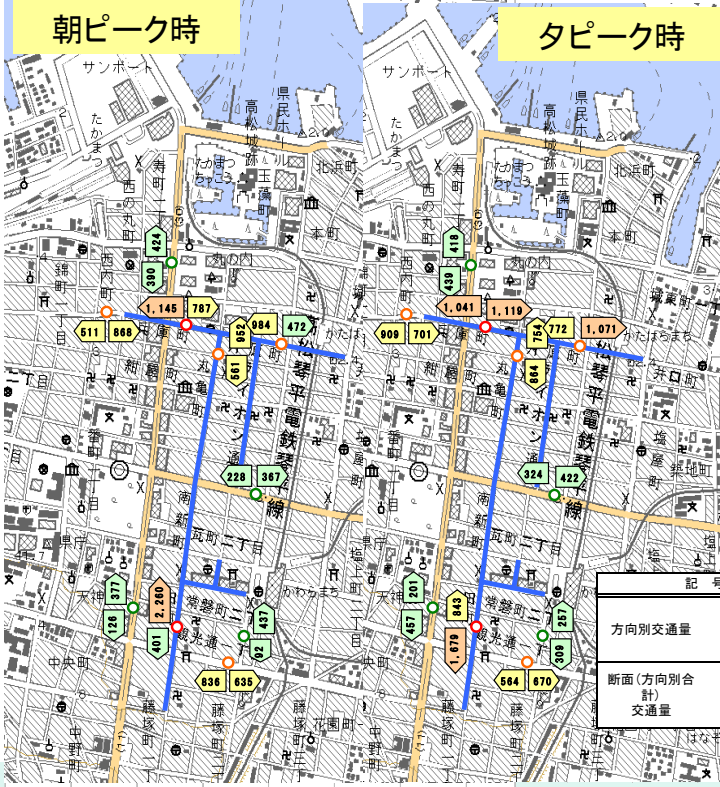
(※)利用交通手段不詳を含み複数回答であるので、利用交通手段9区分の合計は必ずしも100にならない。



2. 自転車を取り巻く現状と課題 香川・高松の現状 ～自転車の利用状況～

- ・ピーク時(朝:7:30~9:30、夕:17:00~19:00)の自転車は、アーケード街の通行が多い
- ・横断歩道全体に占めるほど自転車が通行

■中心市街地のピーク時自転車交通量



■商店街の朝の状況

(横断歩道を走行する自転車)



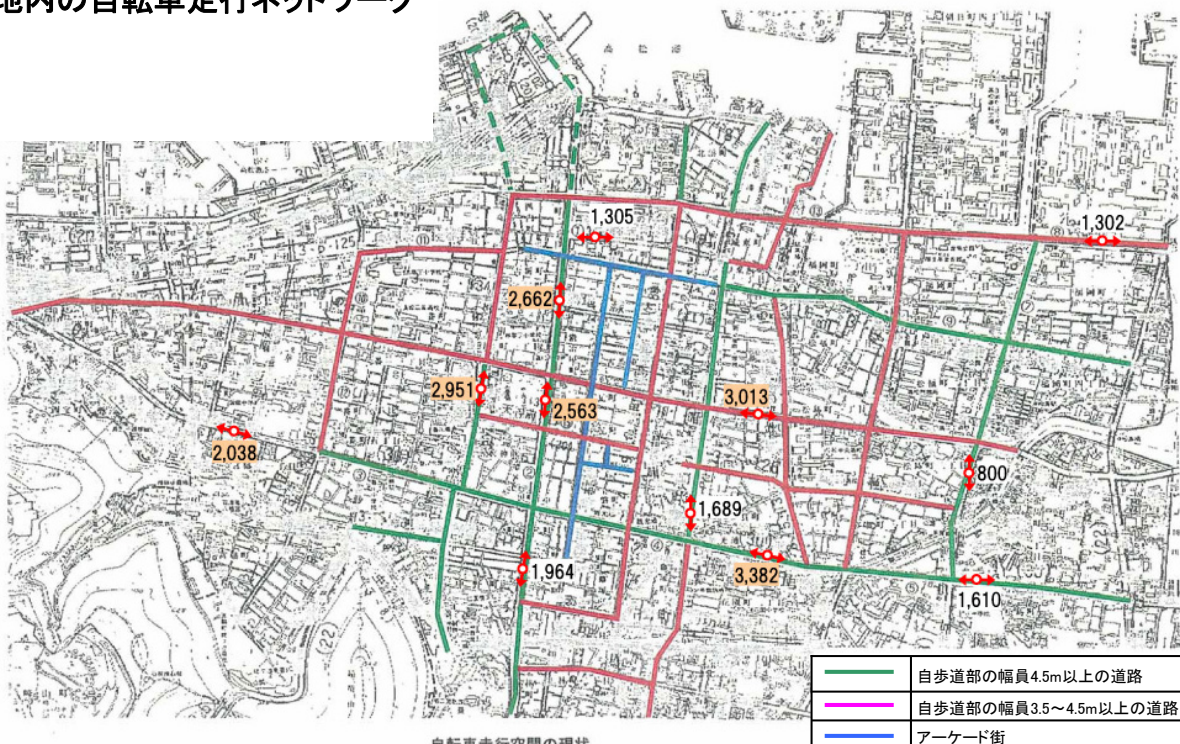
出典:高松自転車利用環境整備基本計画 平成13年3月 高松市



2. 自転車を取り巻く現状と課題 香川・高松の現状 ～自転車の利用環境～

- ・市街地の自転車走行空間は、歩行者と共存する形でネットワークを形成

■市街地内の自転車走行ネットワーク



自転車走行空間の現状

資料:高松市自転車利用環境整備基本計画(平成13年3月、高松市)、数字は平日12時間自転車交通量(平成17年度道路交通センサス)



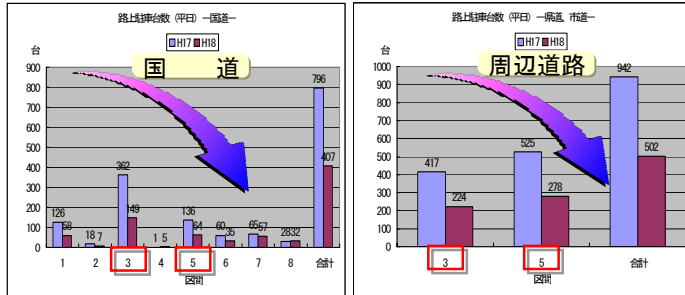
2. 自転車を取り巻く現状と課題 香川・高松の現状 ～自転車の利用環境～

- ・ 自動車の通行が多く、車道を走行する自転車は**死んどけない**
- ・ 昨年6月より始まった「違法駐車取締りの民間委託」により路上駐車は減少
- ・ しかし、未だタクシー等の駐停車も多く、自転車走行空間が**塞がれている**

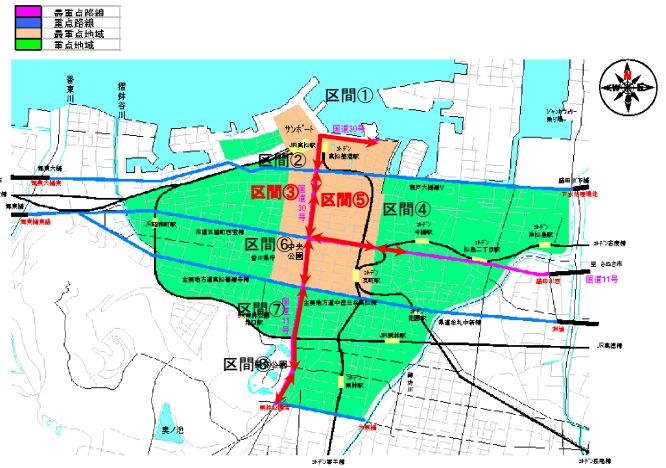
■民間委託前後の違法駐車の状況(重点地域内)

平日

事前(H17)調査:平成18年1月26日(木)
事後(H18)調査:平成18年6月13日(火)



駐車監視員活動ガイドライン重点路線・重点地域



■塞がれた自転車走行空間(兵庫町)



2. 自転車を取り巻く現状と課題 香川・高松の現状 ～自転車の利用環境～

- ・ 中央通りの幅員は3.5～4.0mであり、走行環境は良好
- ・ しかし、交差点において**地下横断施設**の利用が問題

■中央通り



■地下横断施設 (昇降によるストレス)





2. 自転車を取り巻く現状の課題 香川・高松の現状 ～自転車の利用環境～

○自転車利用環境整備計画

- ・基本方針：自転車の利便性を利用者が享受できる都市環境の構築
- ・主な施策：市中心市街地における自転車走行空間ネットワークの形成と交通結節点における自転車駐車場の整備

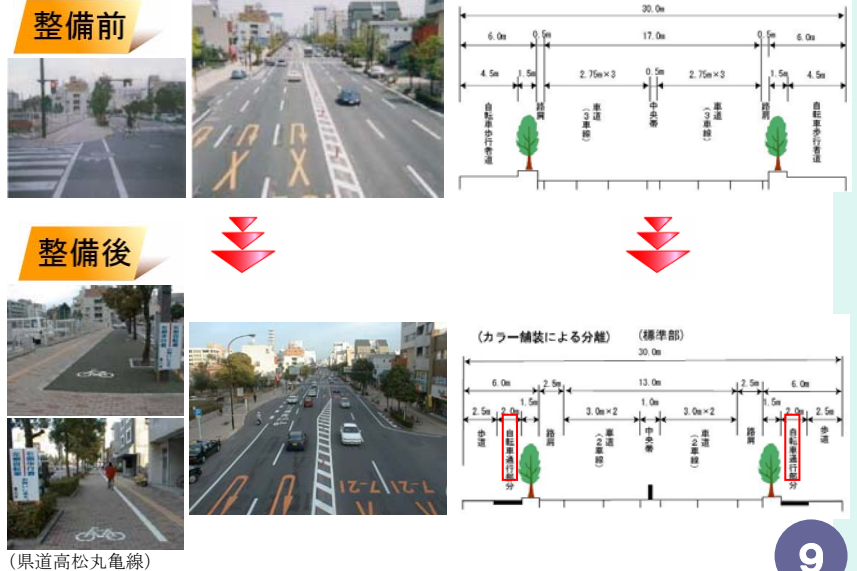
■自転車利用環境整備計画図



※平成12年度時点
〔出典:国土交通省資料〕

■社会実験の実施

道路空間再配分による幅員構成の見直し(6→4車線)、および分離部の表示等による自転車・歩行者空間の視覚的分離



(県道高松丸亀線)



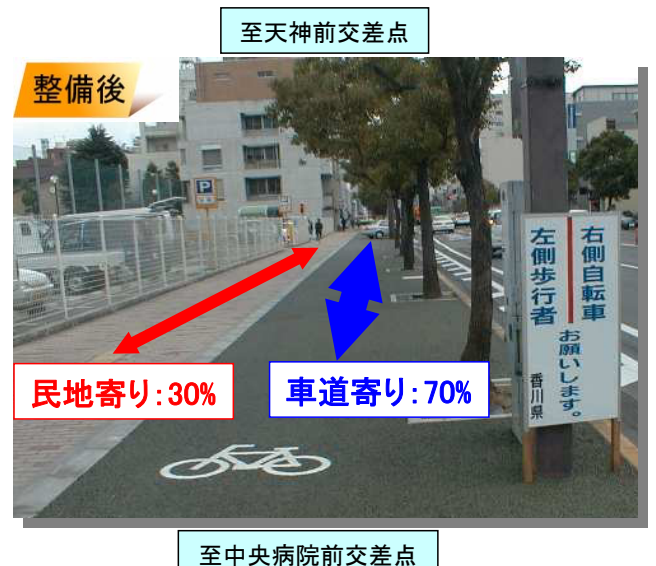
2. 自転車を取り巻く現状と課題 香川・高松の現状 ～通行区分の明示、分離～

- ・歩行者と自転車の通行区分を分離・明示することにより、歩道の中央から車道寄りを通行する自転車が約7割となり、通行の整序化が図られた

■「県道高松丸亀線」における自転車の通行割合の変化

段差とカラー舗装により通行区分を
分離・明示

歩道の中央から車道寄りを通行する
自転車が約70%に増加



* 道路交通法第63条の4(2): 自転車は歩道の中央から車道寄りを通行
* 調査の対象は、中央病院前交差点～天神前交差点間の平日の自転車交通の上り・下り合計 [出典:香川県資料]
* 調査日 整備後調査:平成13年4月26日(木)



2. 自転車を取り巻く現状と課題

香川・高松の現状 ～自転車の事故～

・香川県は、人口1万人あたりの自転車事故件数が**全国ワースト1位**

・高松市も、人口1万人あたりの自転車事故件数が人口10万人以上(276都市)の都市で**全国ワースト1位**

■人口1万人あたり自転車事故件数(ランキング)

順位	県名	(件/万人)
1	香川県	23.7
2	埼玉県	22.9
3	大阪府	22.2
4	東京都	20.8
5	岡山県	19.0
6	愛知県	18.3
7	群馬県	17.9
8	福岡県	17.7
9	静岡県	16.4
10	兵庫県	16.0
17	愛媛県	13.2
18	徳島県	13.1
21	高知県	11.2
45	岩手県	4.6
46	沖縄県	3.4
47	長崎県	2.6

順位	県名	都市名	(件/万人)
1	香川県	高松市	37.6
2	埼玉県	戸田市	36.9
3	東京都	台東区	36.1
4	埼玉県	草加市	35.8
5	東京都	武蔵野市	31.4
6	埼玉県	上尾市	30.7
7	東京都	立川市	30.4
8	東京都	昭島市	30.1
9	兵庫県	加古川市	29.9
10	大阪府	東大阪市	29.6
21	香川県	丸亀市	27.1
48	徳島県	徳島市	22.4
100	愛媛県	松山市	18.5
111	高知県	高知市	17.9
274	北海道	小樽市	1.8
275	沖縄県	うるま市	1.2
276	長崎県	長崎市	1.2

(出典: 交通事故総合分析センター『ITARDA』 ～平成17年 自転車事故分析結果～)



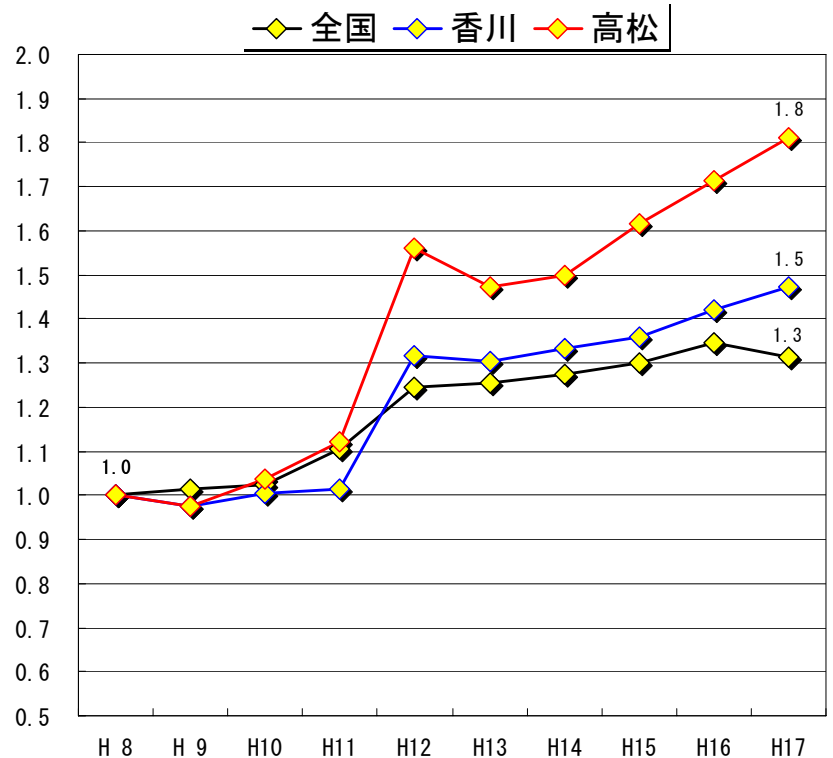
2. 自転車を取り巻く現状と課題

香川・高松の現状 ～自転車の事故～

・自転車事故件数は10年前に比べ、**香川県で約1.5倍、高松市で約1.8倍に増加**

■自転車事故件数の推移(H 8～17)
※H 8を100とした場合の指数

(出典: 香川県警本部「香川の交通」)

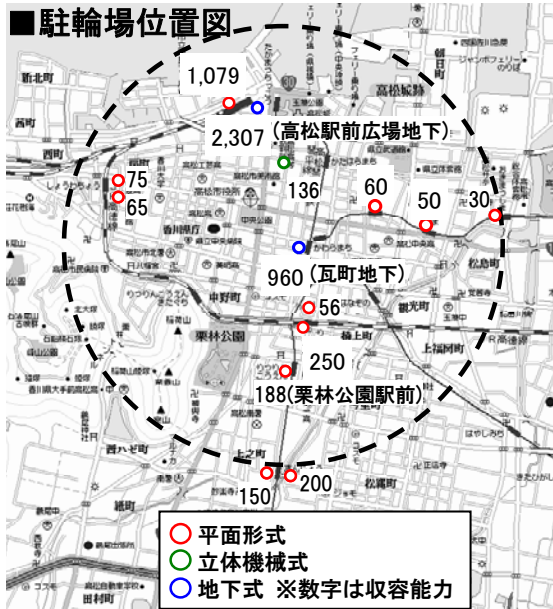




2. 自転車を取り巻く現状と課題

香川・高松の現状 ～駐輪施設～

- ・ 市街地の自転車駐輪場の多くは、JR及び琴電駅周辺に整備
- ・ 高松市が設置している自転車駐輪場(100円/台)は3箇所
- ・ 主要ターミナルであるJR高松駅と琴電瓦町駅周辺には、大規模な地下駐輪場が整備
- ・ また、商店街には、空き店舗を活用した駐輪場や「全自動駐輪場」も存在



■空き店舗を利用した駐輪場



兵庫町商店街

■全自動駐輪場



100円または共通駐車サービス券を入れるとパーキングカードが出てきます。
扉が開くので自転車をセッティングすると自動的に自転車が格納されます。

資料：高松市自転車利用環境整備基本計画（平成13年3月、高松市）



2. 自転車を取り巻く現状と課題

香川・高松の現状 ～違法駐輪～

- ・ JR高松駅前広場は放置自転車禁止区域に指定されており、ほとんど駐輪が無い（スーパーマーケットの前を除く）
- ・ 商店街は駐輪場が近くに整備されている場所でも、駐輪が多い

■JR高松駅前の状況



■商店街の状況





2. 自転車を取り巻く現状と課題 香川・高松の現状 ～運転マナー～

- ・ 商店街では自転車と歩行者が錯綜することで事故が発生
- ・ 傘差し運転、通話運転などマナーも低下がみられる



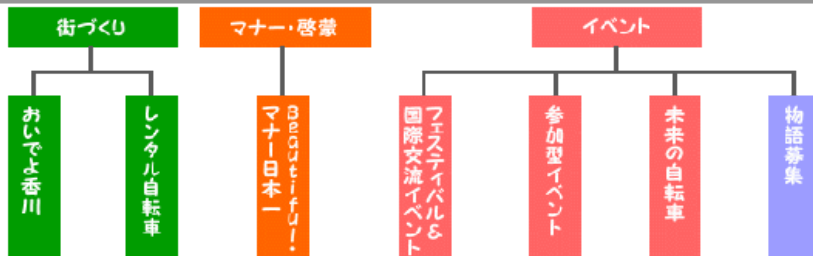
出典：広島県警察HP
<http://www.police.pref.hiroshima.jp/050/index.html>

15

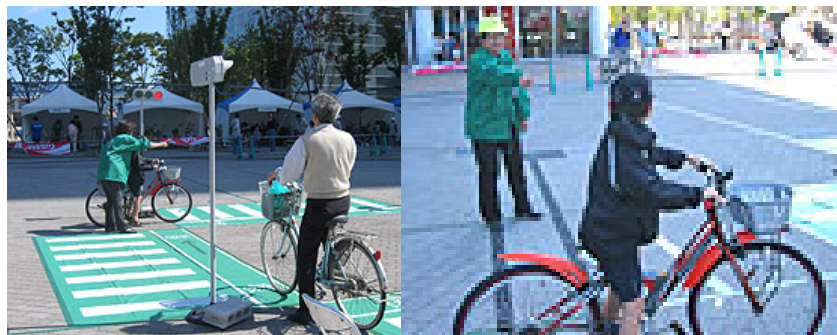


2. 自転車を取り巻く現状と課題 香川・高松の現状 ～自転車ワールドフェスタ～

- ・ 自転車王国 香川を全国発信することで、地域振興や県民のまちづくり、健康増進意識の向上を目指すため昨年の10月～11月開催
- ・ 自転車振興会や観光協会、行政、企業、市民などが地域ぐるみのイベントを展開
- ・ 10月7、8日は「目指そう自転車マナー日本一 BIGカーニバル」が開催



自転車マナー教室



サイクルタウン
香川フォーラム



ペロタクシー



出典：サイクルタウン香川 自転車ワールドフェスタ・実行委員会HP
<http://www.cycletown-kagawa.jp/>

16



2. 自転車を取り巻く現状と課題

香川・高松の現状 ～鉄道、バスとの連携～

- ・ 自転者を公共交通機関に持ち込むことで、より幅広い自転車利用を確保
- ・ JR四国では「自転車ワールドフェスタ」で、四国で初となる「サイクルトレイン」を運行
- ・ 駅の構造等も乗降の際の制約となっている

【JR四国 サイクルトレイン運行状況】

●期間

平成18年11月3日(金・祝)、4日(土)、5日(日)

●区間

予讃線 観音寺～高松 (1往復)

土讃線 琴平～高松 (1往復)

高德線 三本松～屋島・高松 (1往復)

●車両

各列車、編成のうち1両をサイクルトレイン車両に
往路(上り)…最後尾車両 復路(下り)…先頭車両

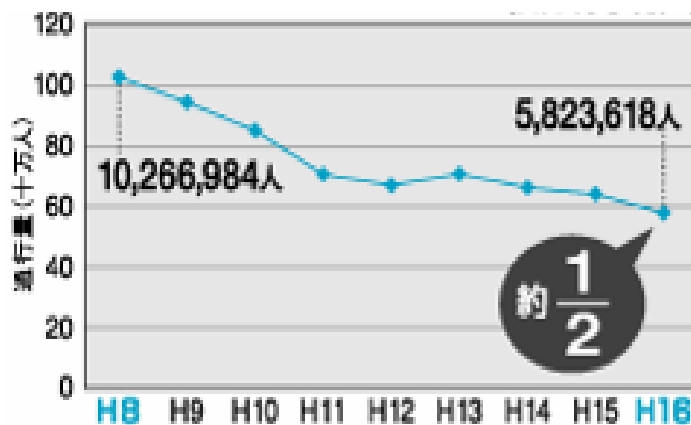


2. 自転車を取り巻く現状と課題

香川・高松の現状 ～商業～

- ・ 郊外型大型店舗の進出により、丸亀町商店街の通行量が減少
- ・ 再開発や各種イベントなど、再生に向けた取り組みが始動

■丸亀町商店街の年総通行量の推移



■高松市丸亀町再開発ビル
(H18.11.3オープン)





3. 海外・国内先進都市の取り組み事例(課題解決のヒントとなる事例) 制度・教育・税制面 ~海外~

A 安全走行に関する法制度

ヘルメットの着用義務

・欧州サイクリスト連盟によるアンケート調査では、EU加盟国(全25カ国)のうち、回答のあった**20カ国中4カ国**で自転車走行時のヘルメットの着用が義務化

公道走行に関する年齢制限

・上記調査によると、**14カ国**で公道の走行に関して**年齢制限**を設定
・2カ国で**自転車免許保有者が公道走行の条件**とされ、4カ国は自転車免許保有者のみ公道走行対象年齢未満でも走行可能とされている。

B 交通安全教育に関する取り組み

自転車講習会の実施

・ドイツでは、各州において**各年齢層に対する安全教育**を積極的に実施
特に、幼稚園児の保護者に対して歩行・自転車利用の安全講習会を**年間11万回**実施
・ドイツの小学生は、**4年生**で警察官による交通安全教育を受講
必須時間は**年間20時間**で、うち5時間は自転車実習訓練に充当
また、**小学校卒業後**も、年間10時間の交通マナーに係るカリキュラムを実施

自転車パスの発行

・デュッセルドルフ市では、小学校4年で警察官指導による自転車実習訓練が行われた後、3段階評価をパスすると**顔写真付きの自転車免許(自転車パス)**が付与
指導にあたった**警察官の所見も加筆**される仕組み

C その他

税制面の優遇措置

・オランダでは、自転車利用の通勤者の**自転車保険を企業が負担**した場合、経費として計上することを認めることで**税制面を優遇**

資料:自転車の安全利用の促進等に関する調査研究 報告書(平成18年7月、財団法人全日本交通安全協会)



3. 海外・国内先進都市の取り組み事例(課題解決のヒントとなる事例) 先進事例の一覧

		地名等	内容
海外・国内	自転車走行空間	フランス・パリ	13年間で 227km の自転車道を整備
		オランダ・グローニンゲン	ゾーンシステム を採り入れ、 自転車、バス優先 のまちに改変
		名古屋市	車道の一部等を活用した 自転車道 及び 自転車駐車場 を整備 歩行者と自転車の 通行区分 を分離
		岡山市	自転車の安全を確保できるよう 構造的に分離
		大分市(社会実験)	対面通行から 一方通行 とし、 自転車レーン を確保(実現には至っていない)
	駐輪スペース	新宿区	歩道を拡幅 し、歩道場上に 駐輪スペース を整備
		福岡市	自転車を押して通行する おしチャリロード 指定駐車場の利用を促す チューリンクーポン 放置自転車への 啓発シール
	マナー	東京 江戸川区	中学生 自転車2000台に 注意札 、ポケットティッシュ2000個配付 放置自転車 ゼロ宣言 による住民マナー意識の向上
		大阪 池田市	タクシー会社 が自転車マナーアップを ステッカー でPR
		京都市	自転車安全府条例 (全国初の幼児用ヘルメット)



3. 海外・国内先進都市の取り組み事例(課題解決のヒントとなる事例) 先進事例の一覧

		地名等	内容
海外・国内	利用促進	フランス・パリ	朝の9時から午後7時まで、自動車の乗り入れが 禁止
			地区内での車両の 最高速度 は 時速30km に制限。
			バス専用通行帯 を「 自転車走行可 」
		福岡市	地下鉄と駅駐輪場を組み合わせた 乗っチャリパス
			指定の駐車場の利用者に協賛店での得点がもらえる チューリンクーポン
		京都	自転車マップ(自転車屋、見どころ、坂道、トイレの場所などの情報満載)
		武蔵野	自転車マップ(走行距離、平均走行時間、最寄り駅、路面状態、交通量、パーキング情報を掲載)
デンマーク・コペンハーゲン	無料レンタサイクル		
NPO自転車活用推進研究会	参加者のトリップメータのデータを集計し、「 CO2削減 」や「 カロリー消費 」に換算		

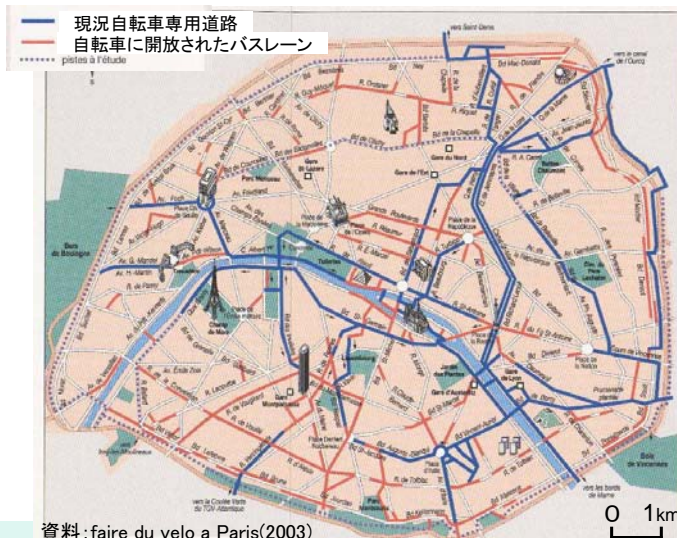


3. 海外・国内先進都市の取り組み事例(課題解決のヒントとなる事例) 自転車道整備 ~フランス・パリ~

2003年までの**13年間で227km**の自転車道を整備

- ・「自転車利用促進長期計画(2002~2010年)」では、全長**約350km**の自転車道の整備を計画
- ・自転車道は既存の道路空間を**再配分**する形で整備
新たに**拡幅等**を行って整備した例は皆無

■パリの自転車道路ネットワーク



車道を削り自転車専用道を整備した例



バスレーンを整備し自転車に解放した例

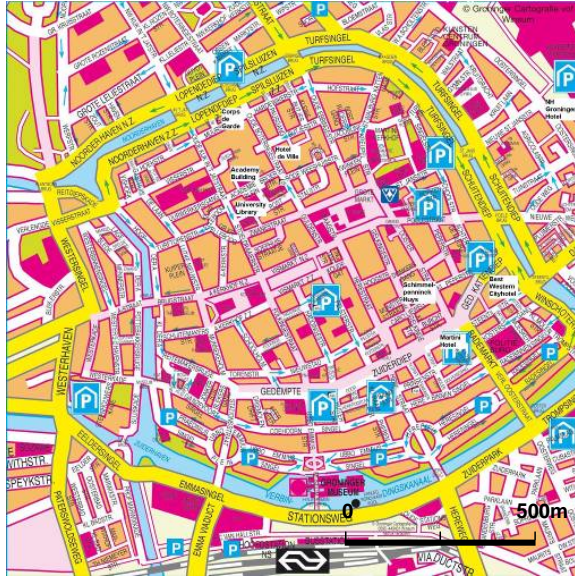




3. 海外・国内先進都市の取り組み事例(課題解決のヒントとなる事例) 自転車道整備 ~オランダ・グローニンゲン~

- ・ 市中心部における交通渋滞の解消のため、1977年に市がゾーンシステムを採用し、**自転車、バス優先**のまちに改変
- ・ 整備の方針は、市中心部の道路の大半を、自動車通行不可、または一方通行化し、その余ったスペースをバスや自転車の走行空間に**再配分**

■ゾーンシステム



薄ピンクのハッチング部が、歩行者・自転車専用道路

■道路空間の再配分

整備前(1970年)



整備後



6車線道路で、バス専用2車線を確保し、その両脇に自転車道と街路樹を設置



3. 海外・国内先進都市の取り組み事例(課題解決のヒントとなる事例) 自転車道整備 ~名古屋市~

- ・ 名古屋市内の国道において、**車道幅員(車線数)の減少**により、自転車道を整備中

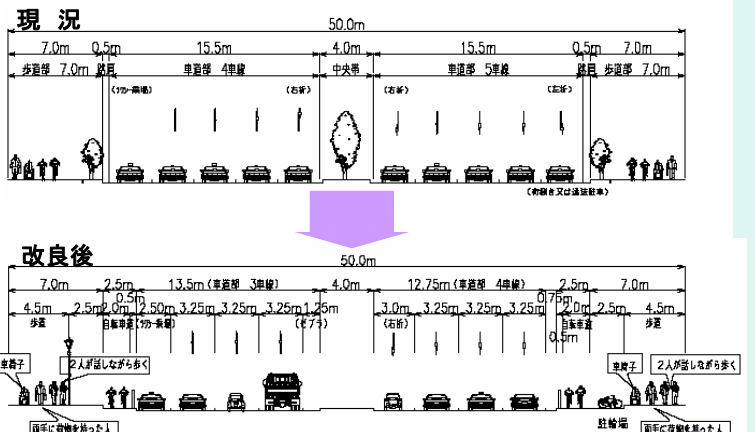
■イメージ図



注)検討結果により変更の可能性有り



■横断図 南園町東西線北側(御園座前)





3. 海外・国内先進都市の取り組み事例(課題解決のヒントとなる事例)

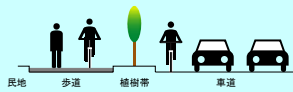
自転車道整備 ~岡山市~

- ・ 自転車交通量が非常に多い国道において、**車道幅員の縮小**(反対車線路肩・中央帯の縮小)及び構造的に分離することで自転車道を整備

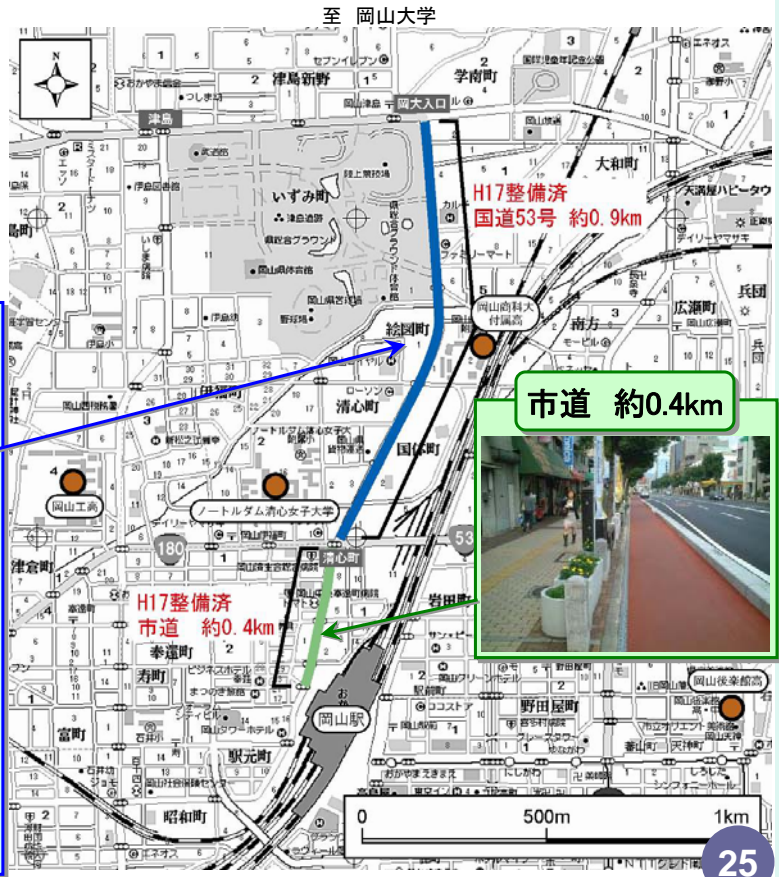
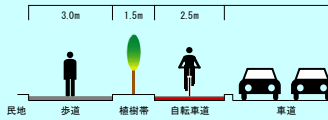
■自転車と歩行者の分離

国道53号 約0.9km

整備前



整備後



3. 海外・国内先進都市の取り組み事例(課題解決のヒントとなる事例)

自転車道整備 ~名古屋市~

- ・ **既存の歩道幅員を変えず**に自転車専用レーンを設けた
- ・ 歩行者と自転車の通行区分を植樹帯で分離することにより歩道の中央から車道寄りを通行する自転車の割合が約20%増加

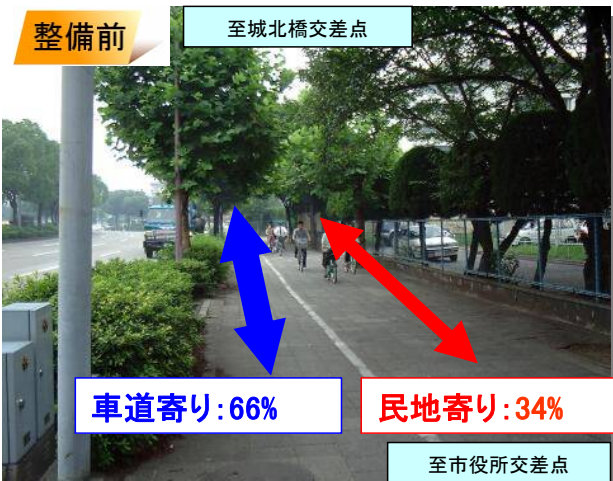
■「名古屋市・大津町線」における自転車の通行割合

植樹帯の設置により通行区分を分離

歩道の中央から車道寄りを通行する自転車の割合が約20%増加*

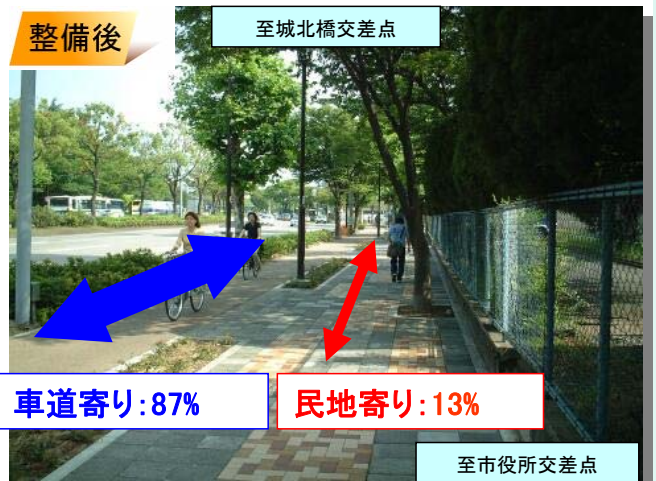
整備前

至城北橋交差点



整備後

至城北橋交差点



※道路交通法第63条の4(2): 自転車は歩道の中央から車道寄りを通行
 ※調査の対象は、城北橋交差点~市役所交差点間の平日の自転車交通の上り・下り合計
 ※調査日 整備前調査:平成13年1月10日(水)、整備後調査:平成13年4月27日(金)

[出典:名古屋市資料]



3. 海外・国内先進都市の取り組み事例(課題解決のヒントとなる事例) 自転車道整備 ~大分市~

- ・ 社会実験で道路を対面通行から一方通行とし、自転車レーンを確保
- ・ 実験後アンケート調査では、**自転車レーンを整備**の方がよいという**意見が多い**
- ・ しかし、周辺住民から車・自転車のスピードアップにより危険、一方通行による利便性の低下などの懸念が指摘され、本格的実施に至っていない

■実験前

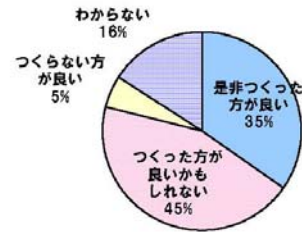


■実験中

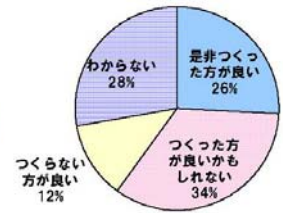


Q. 今後、社会実験を行った道路に自転車レーンをつくった方が良いと思いますか？

〈住民(事後)〉
(全体数: 717)



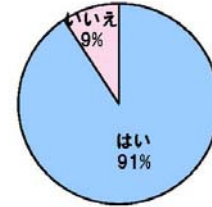
〈中高生(事後)〉
(全体数: 1647)



Q. 自転車がとるための道(自転車レーン)があった方がよいと思いますか？

〈小学生〉

(全体数: 1070)



3. 海外・国内先進都市の取り組み事例(課題解決のヒントとなる事例) 運用による対策 ~名古屋市~

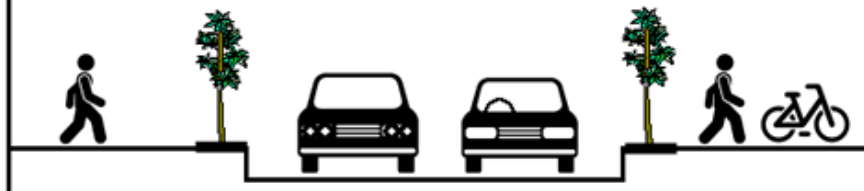
- ・ 高校2校と盲学校が近傍にある道路で、錯綜による危険性が指摘
- ・ 朝のラッシュ時1時間に限り、**地元住民**が看板を持って通行方法呼びかけ

■通行方法の呼びかけ

自転車は南側歩道の通行に
協力下さい
名古屋市

8:00
~
9:00

弦月若水線 [千種公園北側東西線] 整備イメージ
歩道 (時間的自転車通行規制) 車道部 歩道 (自転車通行誘導)



自転車は南側歩道の通行に
協力下さい
名古屋市

8:00
~
9:00



3. 海外・国内先進都市の取り組み事例(課題解決のヒントとなる事例) 駐輪場整備 ～新宿区～

- 歩道を拡幅し、**歩道上**に駐輪スペースを整備(管理主体:新宿区)

■歩道を利用した駐輪スペース



早稲田駅周辺



3. 海外・国内先進都市の取り組み事例(課題解決のヒントとなる事例) マナー向上(グッドチャリライフプロジェクト) ～福岡市～

- 快適な歩行者空間づくりを目指す、自転車のマナー向上のためのプロジェクト
【主催:We Love天神協議会(沿道の会社等で構成) 協力:福岡市自転車対策課】
- 「放置自転車」の撤去、「**おしチャリロード**」の啓発、指定駐輪場の利用を促す「**チューリンクーポン**」の発行、放置自転車への「**啓発シール**」の貼付などを実施
- 「おしチャリロード」は、指定道路で自転車を押して運行するように啓発

■おしチャリロード



■啓発シール



■チューリンクーポン





3. 海外・国内先進都市の取り組み事例(課題解決のヒントとなる事例) マナー向上 ～東京 江戸川区・大阪 池田市・京都市など～

- ・中学生が立ち上がり、自転車盗難0とマナーアップを呼びかけ
- ・放置自転車ゼロ宣言による、住民の意識向上
- ・タクシー会社が自転車マナーアップのステッカーでPR
- ・京都府では**自転車安全条例**(全国初となる幼児用ヘルメット義務化)制定へ

■中学生によるマナーアップ運動(江戸川区)



■放置自転車0宣言 (江戸川区)

『江戸川区は放置自転車ゼロを目指します』
【駅周辺の放置自転車対策、駐輪場・集積所の運営に関する一括業務委託】



資料:江戸川区HP

資料:江戸川区HP

■タクシー会社が実施する自転車マナーアップステッカー(池田市)



資料:阪急タクシーHP



3. 海外・国内先進都市の取り組み事例(課題解決のヒントとなる事例) 利用促進(ノーカーデー) ～フランス・パリ～

- ・第1回が1997年にラ・ロッシュェル(フランス)で開催されて以来、毎年9月22日に行われ、現在主に**ヨーロッパの1000市以上**が参加
- ・市内中心部の計5地区が対象で、**朝の9時から午後7時まで**、自動車の乗り入れが禁止され、自転車、公共交通や低公害車等のみが乗り入れを許可
- ・地区内での車両の最高速度は**時速30km**に制限。この日だけは、自転車、歩行者、ローラースケート等が、車を気にすることなく車道を走行

■ノーカーデーの日のパリ市内中心部(カルチェラタン)

自動車の大渋滞の中、自転車が通行!!



3. 海外・国内先進都市の取り組み事例(課題解決のヒントとなる事例) 利用促進(乗っチャリパス) ~福岡市~

- ・「乗っチャリパス」は、地下鉄と駐輪場を組み合わせた共通定期券。通勤・通学対象の割引特典により、自転車及び駐輪場利用を促進
- ・「チューリンクーポン」は、指定の駐輪場の利用者に協賛店での得点がもらえる制度

■乗っチャリパス



出典：福岡市土木局道路計画部自転車対策課
http://www.chari-angels.com/top_index.html

■チューリンクーポン



3. 海外・国内先進都市の取り組み事例(課題解決のヒントとなる事例) 利用促進(自転車マップ) ~京都~

自転車マップスタッフお勧めコース、自転車屋、見どころ、坂道、トイレ、お勧めカフェなどの情報が満載



1 東山有名社寺めぐりコース

駅前から東山へ、社寺めぐりの王道コース

●コース/10.8km 初級

京都駅→西本願寺→東本願寺→浄土堂→耳塚→豊国神社→国立博物館→三十三間堂→八坂の塔→高台寺→円山公園→知恩院→青蓮院→岡崎公園→平安神宮→京阪三条駅



●スタッフのひとことコメント

▶知恩院門前の白川には有名な細い石橋が架かるが、「自転車で渡ろう」なんて気を起こさないように。(笑)

●見どころ

▶東西両本願寺の門前町は全国屈指の仏具店街で、全国から詣でる善男善女で賑わう。(本稿執筆時点で両寺とも本堂は解体修理中)

●注意ポイント

▶清水坂周辺と円山公園内は自転車通行禁止なので降りて歩くこと。

■標高グラフ

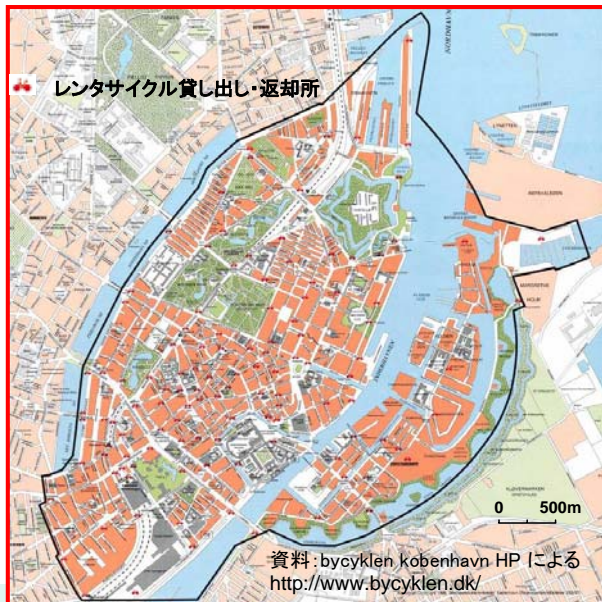


出典：京都自転車マップ(環境市民)

3. 海外・国内先進都市の取り組み事例(課題解決のヒントとなる事例) 利用促進(無料レンタサイクル) ~デンマーク・コペンハーゲン~

- ・都市内に流入するマイカーを減らすことを目的に1997年5月スタート。シティバイクは独自にデザインされたユニークな自転車を使用
- ・サイクルポートで20クローネ(約400円)投入すると鎖がはずれ、返却時に鎖をつなぐと返金される仕組み。サイクルポートは市内約120箇所に点在
- ・運営は財団が担当し、修理費などは、スポンサーからの広告収入でまかなわれる。

■シティバイク利用可能エリアとレンタサイクルポート位置



ユニークなデザインの自転車



市内の地図がついた自転車



■コペンハーゲンの特性

- ・市内の通勤手段の1/3は自転車
- ・レンタサイクルポートは200~300m間隔に配置
- ・当初は民間の2社がスポンサーになっていたが、企業イメージの向上を目的に多数の大手企業が参加(高い宣伝広告効果)
- ・レンタサイクル利用者の40%は外国人観光客
(資料:自転車とまちづくり(学芸出版社)、ヨコハマ経済新聞ほか)

3. 海外・国内先進都市の取り組み事例(課題解決のヒントとなる事例) 利用促進(エコサイクルマイレージ) ~NPO自転車活用推進研究会~

- ・参加者のトリップメータのデータを集計し、「CO₂削減」や「カロリー消費」に換算することで、「環境保全」や「健康」の観点から自転車利用を促す啓発を実施

エコサイクル・マイレージ

自転車に乗って、環境と健康を考えよう!

規約 安全のために

自転車に乗って、環境と健康を考えよう!

おはエコサイクル・マイレージを応援しています。

環境・健康・交通・経済にやさしい自転車活用が温暖化防止や健康増進にどれだけ貢献しているかを「数値」であらわす世界初の試みです。

自転車用メーターが手近て手に入らない方は事務局へ

メーター(cateye製)日本語表示サイクルコンピュータML-110 + 税 + 送料 = 2000円でお届けします。

今日までの走行距離 GO

参加者全員の合計走行距離。車で走った場合には排出されるCO₂量、消費カロリーなどがご覧いただけます。

エコサイクル・マイレージ 参加者 My ページ

参加者 My ページにログインするには、IDとPWが必要です。参加を希望される方は、参加申込を行ってください。

ニュース&トピックス

- 2月15日【自転車DO!メールマガジン】NPO自転車活用推進研究会会員専用機関誌のメールマガジンを配信いたしました。不達のご連絡は事務局へ
- 2月16日【大阪エコサイ2月例会延期のお知らせ】地球防衛自転車隊・隊長の日記で確認を。2/24(土)開催予定。参加者募集中。
- 2月14日【議連での配布資料/映像】2/7の自転車議員連盟総会で警察庁が配布した資料をログイン後「議論の広場」にアップしました。政府側説明の実際の映像は

エコサイクル・マイレージって何?

コラム

関連リンク

参加申込

お問い合わせ

アメリカンファミリー生命保険会社

CAT EYE

ANA

AJINOMOTO.

SHIMANO

HUMAN ヒューマンリソシア

清水建設