

# 高 知 県

# 高知県主要事業

## 【河川事業等】

事業種別	直轄補助	河川名等	R8事業費 (百万円)	主要事業			適用	番号
				箇所名等	事業延長 (単位:km)	主な実施内容		
一般河川改修	直轄	物部川	322	山田地区	—	河道掘削等	継続	河川—32
		仁淀川	938	新居地区	—	河道掘削等	継続	河川—33
				西畑地区	—	河道掘削に係る用地取得等	継続	河川—34
				用石地区	—	河道掘削等	継続	河川—35
		四万十川	884	後川 安並地区	0.6	築堤に係る用地取得	継続	河川—36
				井沢地区	—	樋門耐震対策等	完了	河川—37
				中筋川 山路地区	1.3	築堤に係る用地取得	新規	河川—38
山路地区、実崎地区 具同地区、森沢地区	—			河道掘削等	継続	河川—39		
流域治水整備事業	直轄	仁淀川	60	江尻地区	—	樋門耐震対策	新規	河川—40
総合水系環境整備事業	直轄	四万十川	46	四万十川かわまちづくり	—	基盤整備(土工、擁壁)等	継続	河川—41
		吉野川	43	早明浦ダム周辺地区かわまちづくり	—	河川管理用進入路等	継続	河川—42
砂防事業	直轄	吉野川水系	1,658	いの町	—	谷奥谷砂防堰堤群、戸中谷砂防堰堤、岩ノ谷砂防堰堤	継続	砂防—9
				大川村	—	小南川山腹工、下中切山腹工、つえ谷山腹工、大北谷砂防堰堤、井野川第2砂防堰堤、高野第2砂防堰堤、桜谷砂防堰堤、志遊美谷第2砂防堰堤、志遊美谷第3砂防堰堤	継続	
				土佐町	—	井尻山腹工、ヨモギ谷砂防堰堤、ヤイチ谷砂防堰堤、古味谷第2砂防堰堤	継続	
				本山町	—	西谷砂防堰堤群、吹ヶ野下谷砂防堰堤	継続	
				大豊町	—	境谷砂防堰堤、カシケ谷砂防堰堤、大谷川砂防堰堤、落合谷砂防堰堤群、佐賀山川第4砂防堰堤、ハイノキョウ上谷砂防堰堤、三津子野砂防堰堤、黒滝川砂防堰堤	継続	
地すべり対策事業	直轄	怒田・八畝地区	342	大豊町	—	横ボーリング工等	継続	—
海岸保全施設整備事業	直轄	高知海岸	1,367	高知市、香南市	—	地震津波対策、突堤整備、養浜等	継続	海岸—2
事業間連携河川事業	補助	国分川外13河川(高知地区)	256	高知市	20.0	耐震護岸工、橋梁工、排水機場耐水化、用地補償等	新規	河川—43
特定都市河川浸水被害対策推進事業	補助	日下川	62	日高村	0.7	護岸、河道掘削、掘削(雨水貯留施設)、土留等	新規	河川—44
河川総合開発事業	補助	和食川	120	和食ダム建設	—	堤体観測設備工等	継続	ダム—7
	補助	貝ノ川川	531	春遠ダム生活貯水池建設	—	第1ダム本体工事、取水放流設備工事、管理設備工事等	継続	ダム—8
事業間連携砂防等事業	補助	西島谷川(1)	15	安田町	—	測量・設計等	継続	砂防—10
	補助	森ヶ崎(1)	50	佐川町	—	擁壁工等	継続	砂防—11
生活基盤近代化事業	補助	四万十町	59	田野々、東又地区	—	測量・設計等	新規	水道—3
大規模雨水処理施設整備事業	補助	高知市公共下水道	789	中部排水区	—	雨水ポンプ場の改築	新規	下水道—7
重要下水道管路更新事業	補助	高知市公共下水道	240	下知潮江地区	—	下水道管路の改築	新規	下水道—8

## 高知県主要事業

### 【道路事業】

路線名	直轄補助	箇所名	R8事業費 (百万円)	事業延長 (単位:km)	R8開通 延長 (単位:km)	主な実施内容	適用	番号
国道33号	直轄	越知道路(2工区)	216	3.0	—	調査設計、事業損失補償、橋梁及び改良工事	継続	—
国道55号	直轄	南国安芸道路 (芸西西～安芸西)	4,360	8.5	—	調査設計、用地買収、橋梁及び改良工事	継続	道路-29
国道55号	直轄	海部野根道路	1,324	14.3	—	調査設計、用地買収、改良工事	継続	—
国道55号	直轄	奈半利安芸道路(奈半利～安田)	247	4.0	—	調査設計	継続	—
国道55号	直轄	奈半利安芸道路(安田～安芸)	633	9.1	—	調査設計、用地買収	継続	—
国道55号	直轄	安芸道路	5,562	5.8	—	調査設計、用地買収、トンネル、橋梁及び改良工事	継続	道路-30
国道56号	直轄	窪川佐賀道路	5,914	11.2	—	調査設計、支障移転、トンネル、橋梁、改良及び舗装工事	継続	道路-31
国道56号	直轄	佐賀大方道路	2,416	14.0	—	調査設計、用地買収、橋梁及び改良工事	継続	道路-32
国道56号	直轄	大方四万十道路	1,646	7.9	—	調査設計、用地買収、橋梁及び改良工事	継続	—
国道56号	直轄	宿毛内海道路(宿毛和田～宿毛新港)	231	7.1	—	調査設計	継続	—
国道56号	直轄	宿毛内海道路(宿毛新港～一本松)	116	4.7	—	調査設計	継続	—
国道493号	直轄	野根安倉道路	768	8.5	—	調査設計、用地買収、改良工事	継続	—
国道56号	直轄	蓮池交差点改良	266	0.9	—	調査設計、用地買収、工事	継続	道路-33
国道56号	直轄	百石地区電線共同溝	233	2.2	—	調査設計、工事	継続	道路-34
国道	直轄	維持管理	—	—	—	橋梁修繕等	継続	道路-35
国道493号	補助	北川道路2-2工区	1,100	4.0	—	調査設計、トンネル及び橋梁工事	継続	道路-36
国道493号	補助	北川道路1工区	400	9.0	—	調査設計、用地買収、改良工事	継続	道路-37

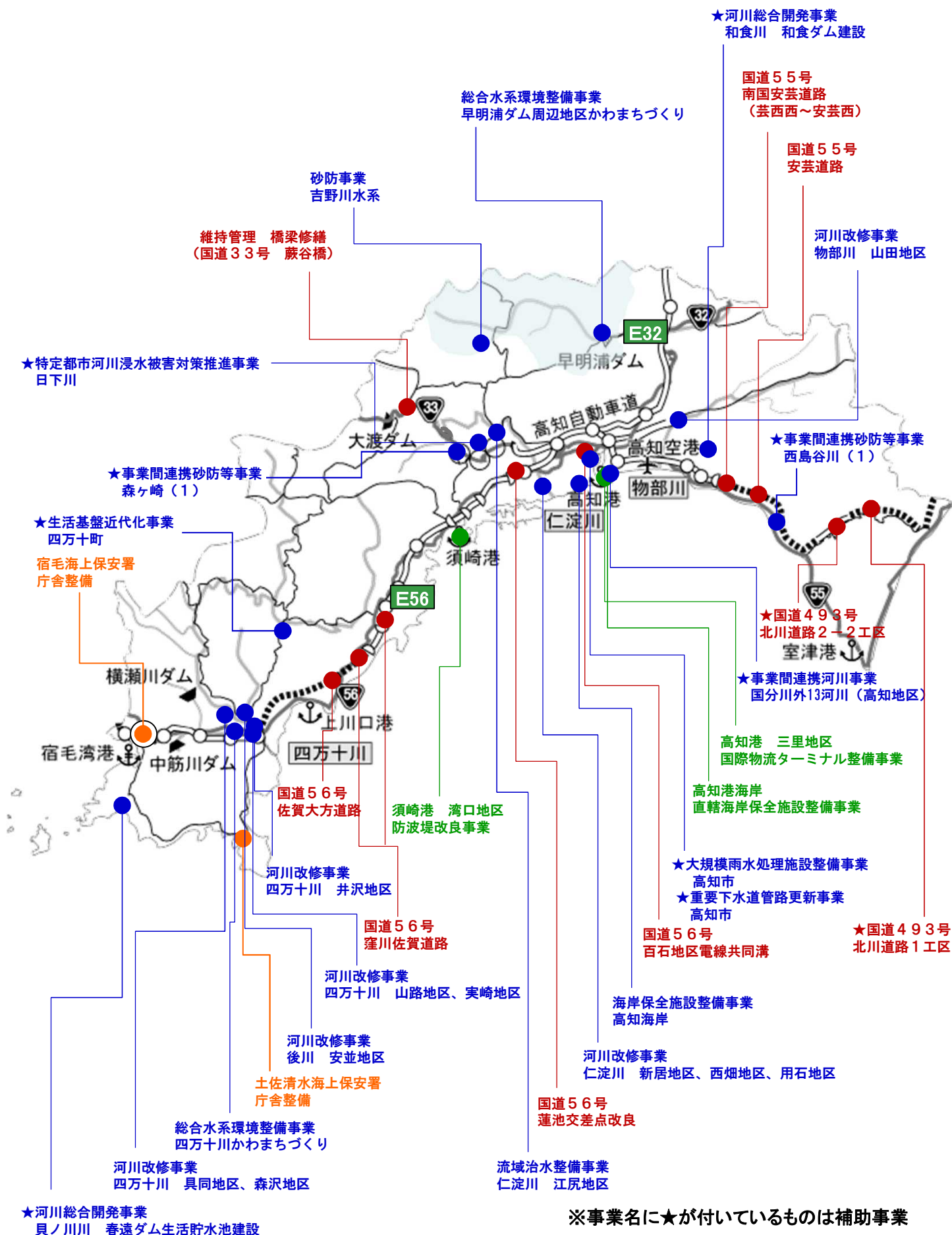
### 【港湾・空港事業等】

港名	直轄補助	地区名	R8事業費 (百万円)	主要施設	施設規模	主な実施内容	適用	番号
高知港	直轄	三里地区	250	岸壁	水深12m	国際物流ターミナルの整備(防波堤の延伸)	継続	港湾-6
高知港	直轄	三里地区、桂浜地区	1,564	防波堤	延長 2,637m	防波堤の改良	継続	—
須崎港	直轄	湾口地区	788	防波堤	延長 1,420m	防波堤の改良	継続	港湾-7
宿毛湾港	直轄	池島地区	250	防波堤	延長 300m	防波堤の改良	継続	—
室津港	直轄	室津地区	540	防波堤	延長 1,625m	防波堤の整備	継続	—
高知空港	直轄		32	滑走路端 安全区域	1式	滑走路端安全区域の整備	継続	—
高知港海岸	直轄	湾口・浦戸湾地区	1,518	護岸(改良)	延長 12.4km	護岸の耐震化・嵩上げ等の整備	継続	海岸-3

### 【営繕事業】

市町村名	直轄補助	施設名	R8事業費 (百万円)	主要施設	施設規模	主な実施内容	適用	番号
土佐清水市	直轄	土佐清水海上保安署	367	庁舎	RC-2 878m <sup>2</sup>	庁舎整備	完了	営繕-2
宿毛市	直轄	宿毛海上保安署	363	庁舎	RC-2 890m <sup>2</sup>	庁舎整備	完了	営繕-3

# 令和8年度 高知県内の主要事業



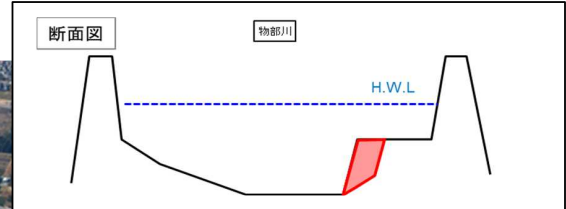
河川 事業	継続	ものべがわ 物部川	やまだ 山田地区河道掘削事業	高知県 香美市	河川－32
					直轄

**【事業の概要】**

やまだ きょうさくぶ  
山田地区は、狭窄部のため、流下能力が著しく不足しており、  
流下能力の向上を図るため、河道掘削等を推進しています。

令和8年度は、河道掘削等を実施します。

位置図



河川 事業	継続	によどがわ 仁淀川	にい 新居地区河道掘削事業	高知県 高知市	河川－33
					直轄

**【事業の概要】**

にい  
新居地区は、堆積土砂等の影響により、流下能力が著しく不足して  
いる箇所であり、流下能力の向上を図るため、河道掘削等を推進して  
います。

令和8年度は、河道掘削等を実施します。

位置図

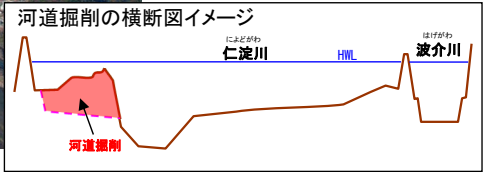


河川事業	継続	<small>にやどがわ</small> <small>さいばた</small> <b>仁淀川 西畑地区河道掘削事業</b>	高知県	河川-34
			高知市	直轄

**【事業の概要】**

さいばた  
 西畑地区は、堆積土砂等の影響により、流下能力が著しく不足している箇所であり、流下能力の向上を図るため、河道掘削等を推進します。  
 令和8年度は、用地取得等を実施します。

位置図



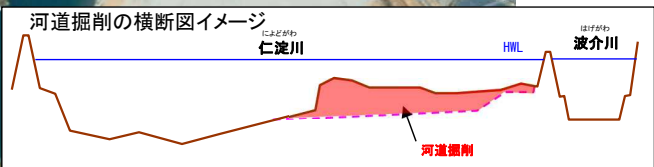
河川事業	継続	<small>にやどがわ</small> <small>もちいし</small> <b>仁淀川 用石地区河道掘削事業</b>	高知県	河川-35
			土佐市	直轄

**【事業の概要】**

もちいし  
 用石地区は、堆積土砂等の影響により、流下能力が著しく不足している箇所であり、流下能力の向上を図るため、河道掘削等を推進しています。

令和8年度は、河道掘削等を実施します。

位置図



河川 事業	継続	しまんとがわ 四万十川	うしろがわやすなみ 後川安並地区堤防拡幅事業	高知県 四万十市	河川－36
					直轄

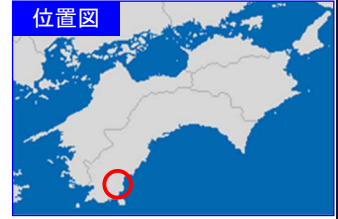
**【事業の概要】**

やすなみ

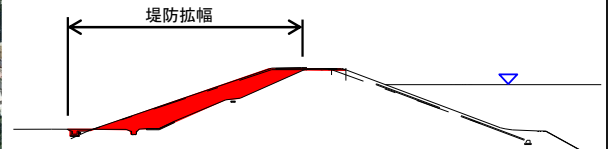
安並地区は、流水を流下させるために必要な堤防断面が不足していることから、治水安全度の向上及び堤防決壊に伴う水害の防止を図るため、堤防断面拡幅による堤防強化に着手します。

令和8年度は、用地取得、樋門耐震対策等を実施します。

位置図



整備イメージ



河川 事業	完了	しまんとがわ 四万十川	しまんとがわ 四万十川管内樋門耐震対策事業 いさわ 井沢樋門	高知県 四万十市	河川－37
					直轄

**【事業の概要】**

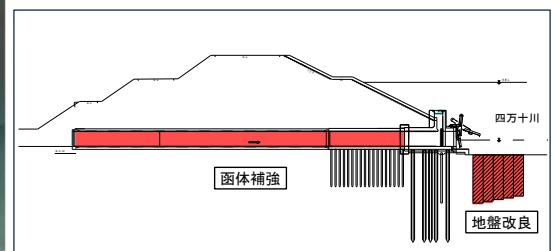
今後30年以内に60%～90%程度以上の確率で南海トラフ巨大地震の発生が予想されており、津波による浸水被害の軽減を図るため、四万十川管内において、樋門の耐震対策を推進しています。

令和8年度は、井沢樋門の耐震対策等を実施し、この樋門の耐震対策は完了する予定です。

位置図



対策イメージ



河川事業	新規	なかすじがわ やまち 中筋川 山路地区堤防整備事業	高知県 四万十市	河川-38
				直轄

**【事業の概要】**

なかすじがわ やまち

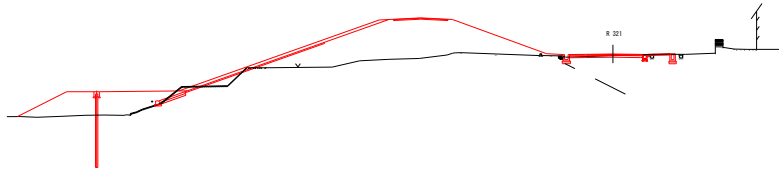
中筋川山路地区は、堤防未整備箇所であり、治水安全度の向上及び浸水被害の軽減を図るため、築堤事業に着手します。

令和8年度は、用地取得等を実施します。

位置図



整備イメージ



河川事業	継続	しまんとがわ しまんとがわ 四万十川 四万十川外河道掘削事業	高知県 四万十市	河川-39
				直轄

**【事業の概要】**

しまんとがわ

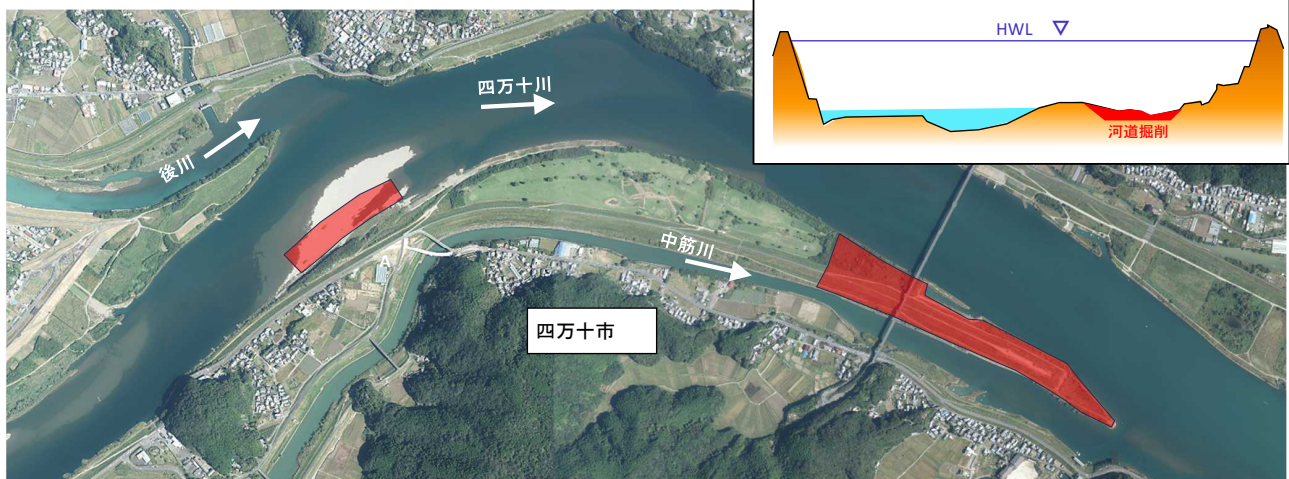
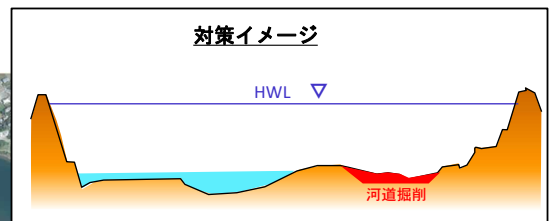
四万十川水系における流域治水の一環として、流下能力の向上を図るため、しまんとがわ やまち なかすじがわ ぐどう 四万十川（山路地区外）、中筋川（具同地区外）において河道掘削等を推進しています。

令和8年度は、河道掘削等を実施します。

位置図



対策イメージ



河川 事業	新規	にょどがわ いげ 仁淀川 神母樋門耐震対策事業	高知県 いの町	河川－４０
				直轄

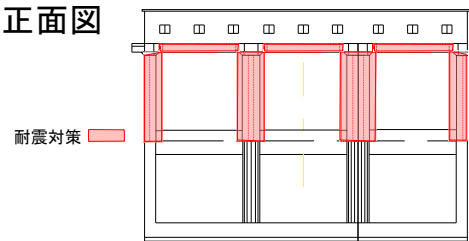
**【事業の概要】**

にょどがわ  
仁淀川水系における流域治水の一環として、仁淀川（江尻地区）に  
おいて排水機場整備等を実施し、地域の安全性の向上を図ります。  
令和８年度は、いげ  
神母樋門における耐震対策等を実施します。

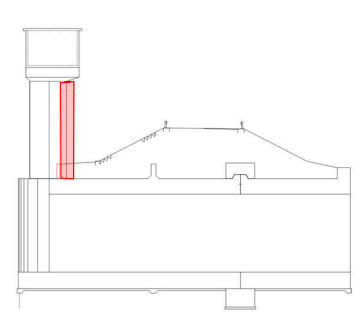
位置図



正面図



側面図



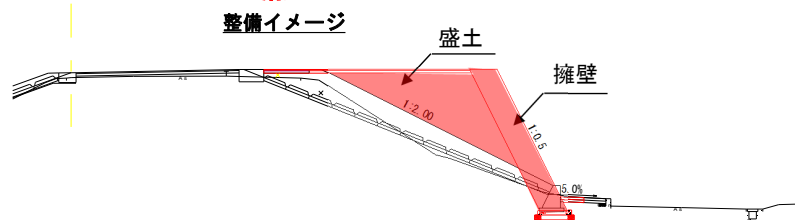
河川 事業	継続	わたりがわ 渡川総合水系環境整備事業 しまんがわ 四万十川かわまちづくり	高知県 四万十市	河川－４１
				直轄

**【事業の概要】**

しまんがわ  
四万十川では、幅広い世代の多くの人々がふれあえる水辺空間の創出、  
地域や民間事業者の河川空間の更なる利活用の推進に向け、水辺整備事  
業を推進しています。

令和８年度は、市が整備する施設の基盤整備（土工、擁壁）等を実施  
します。

位置図



河川事業	継続	よしのがわ 吉野川総合水系環境整備事業 さめうら 早明浦ダム周辺地区かわまちづくり	高知県 本山町 大川村	河川－４２
				直轄

**【事業の概要】**

さめうら

早明浦ダム周辺では、水源地域全体の活性化のため、湖岸施設の整備など、水辺整備事業を推進しています。

令和８年度は、河川管理用進入路等を実施します。

位置図



砂防事業	継続	よしのがわ 吉野川水系直轄砂防事業	高知県 いの町、大川村、 土佐町、本山町、 大豊町	砂防－９
				直轄

**【事業の概要】**

よしのがわ

吉野川水系は急峻な地形と脆弱な地質により崩壊の多発地帯であり、土砂災害発生危険性が高まっていることから、土砂・洪水氾濫、土石流及び山腹崩壊等の土砂災害から、重要施設や主要交通網への被害を防止・軽減するために、砂防設備の整備を推進しています。

令和８年度は、土石流の発生時には甚大な被害発生が懸念されるいの町長沢地区等において砂防堰堤工等を実施します。

位置図



①谷奥谷砂防堰堤群

海岸事業	継続	こうち とばら こうなん 高知海岸 戸原工区/香南工区	高知県 高知市	海岸-2
		侵食、高潮・高波対策/地震・津波対策		直轄

**【事業の概要】**

高知海岸の背後地は、高知県全体の約6割を占める人口や資産が集積しているほか、主要県道や全国でも有数のハウス園芸地帯が存在していることから、南海トラフ地震や高潮・高波などの自然災害による影響が大きい地域です。



このため、令和8年度は香南工区の地震・津波対策を実施するほか、汀線の後退を未然に防ぎ、侵食被害、高潮・高波被害を防止するため、戸原工区において中突堤の整備、養浜等を推進します。



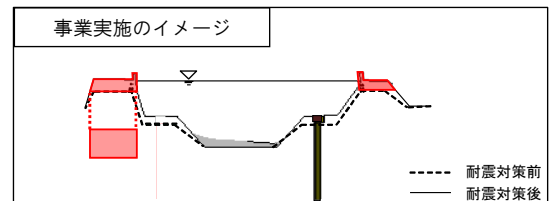
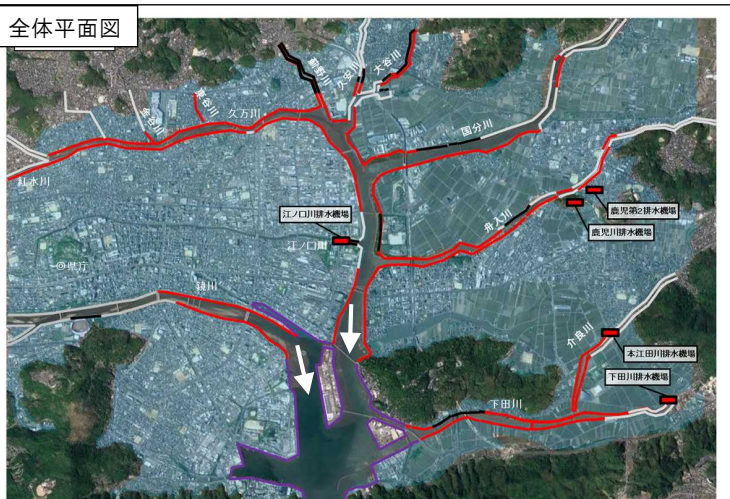
河川事業	新規	こうち 高知地区事業間連携河川事業	高知県 高知市	河川-43
				補助

**【事業の概要】**

高知県では、近い将来発生が予測されている南海トラフを震源とする地震の被害想定を踏まえた、地震・津波対策が喫緊の課題であり、河川堤防の耐震対策等を集中的に実施し、近接する海岸事業等と連携して、早期に長期浸水に対する安全度の向上を図ります。



令和8年度は、耐震護岸工等を実施します。



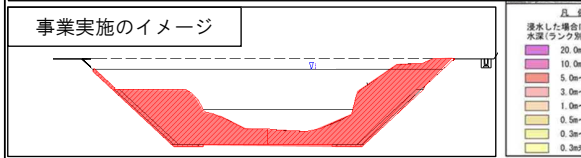
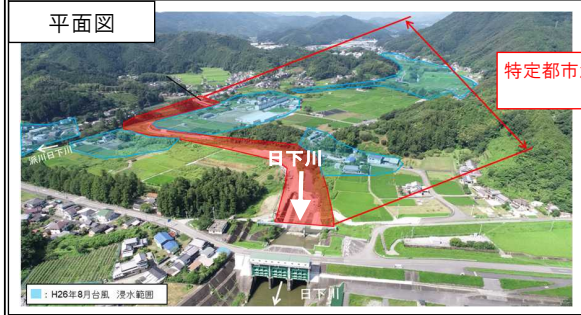
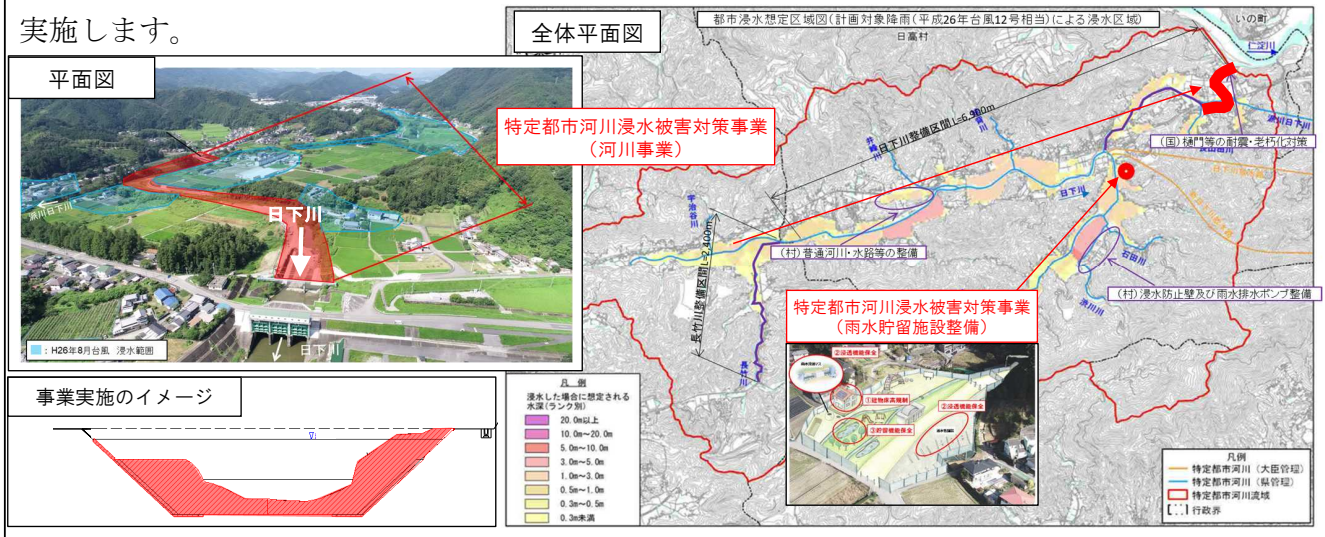
河川事業	新規	くさかがわ 日下川特定都市河川浸水被害対策事業	高知県 日高村	河川-44
				補助

**【事業の概要】**

によどがわ くさかがわ

仁淀川水系日下川では、平成26年8月の台風12号による洪水により甚大な浸水被害が発生しました。令和6年12月3日に特定都市河川に指定、令和7年6月20日に日下川流域水害対策計画を策定し、河川改修、雨水貯留施設整備等の実施により治水安全度を向上させます。

令和8年度は、護岸、河道掘削、雨水貯留施設整備のための掘削等を実施します。



ダム事業	継続	河川総合開発事業 わじき わじき 和食川 和食ダム建設	高知県 芸西村	ダム-7
				補助

**【事業の概要】**

わじき

和食川流域の洪水被害を軽減するとともに、流水の正常な機能の維持及び水道用水の供給を目的として、和食ダム建設事業を実施しています。

令和8年度は、堤体観測設備工等を実施します。



和食ダム (令和8年1月)



容量配分図

ダム事業	継続	河川総合開発事業 かいのかわがわ はるどお 貝ノ川川 春遠生活貯水池建設	高知県 大月町	ダム-8
				補助

【事業の概要】

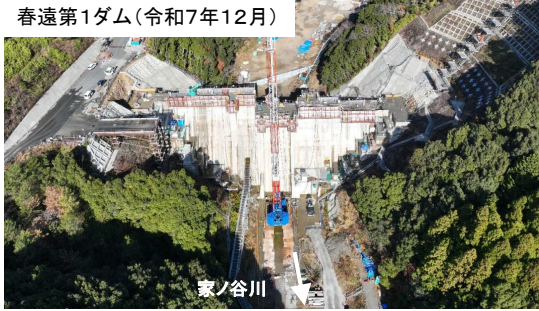
かいのかわがわ

貝ノ川流域の洪水被害を軽減するとともに、流水の正常な機能の維持及び水道用水の供給を目的として、春遠生活貯水池建設事業を実施しています。

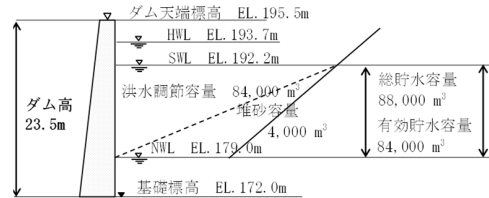
はるどお

令和8年度は春遠第1ダム:本体工事や取水放流設備工事等を実施します。

春遠第1ダム(令和7年12月)



春遠第2ダム



位置図



砂防事業	継続	にしじまにかわ 西島谷川(1) 事業間連携砂防等事業	高知県 安田町	砂防-10
				補助

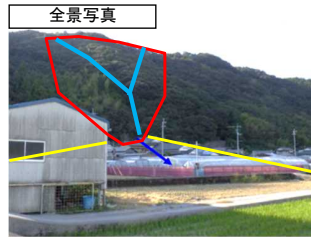
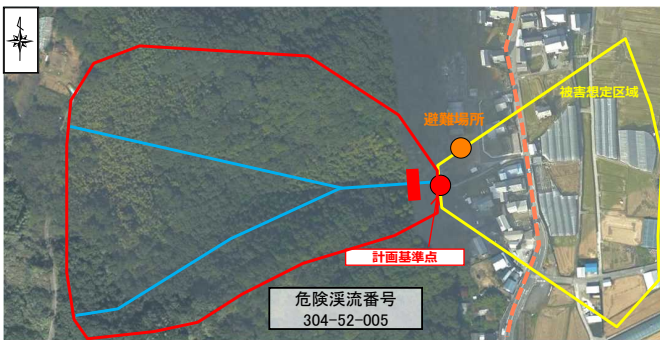
【事業の概要】

にしじまにかわ こうち あき やすだちよう

西島谷川(1)は高知県安芸郡安田町に位置し、保全対象として人家9戸及び県道安田東洋線、地元住民にとって重要な風水害の避難場所の西島老人里の家があります。上流域では溪岸侵食が進行し、山腹が不安定な状態となっており、今後の大雨により土砂災害の発生が懸念される箇所であることから、土石流災害を防ぐために砂防堰堤を施工し民生の安定を図ります。

令和8年度は、当該箇所の測量・設計等を実施します。

位置図

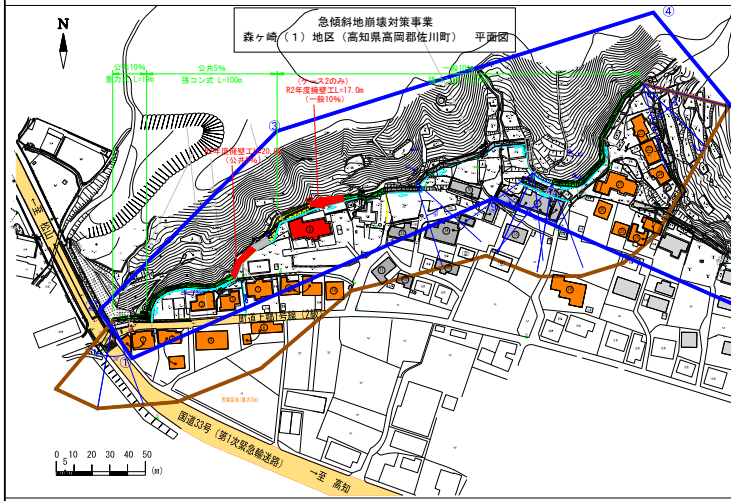


砂防事業	継続	もりがさき 森ヶ崎（１）事業間連携砂防等事業	高知県 佐川町	砂防-1 1
				補助

**【事業の概要】**

もりがさき こうち たかおか さかわちよう  
 森ヶ崎（１）は高知県高岡郡佐川町に位置し、保全対象として人家26戸及び国道33号があります。度重なる降雨により侵食が進行し、斜面が不安定な状態となっており、災害の発生が懸念される箇所であることから、がけ崩れ災害を防ぐために擁壁工を施工し民生の安定を図ります。

令和8年度は、当該箇所の擁壁工等を実施します。



全景写真



斜面状況

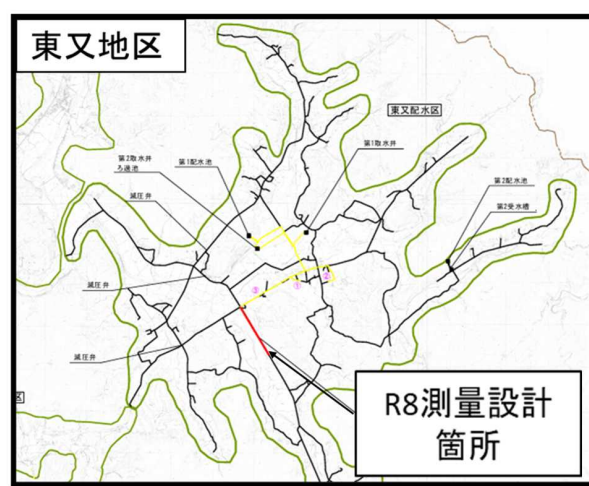
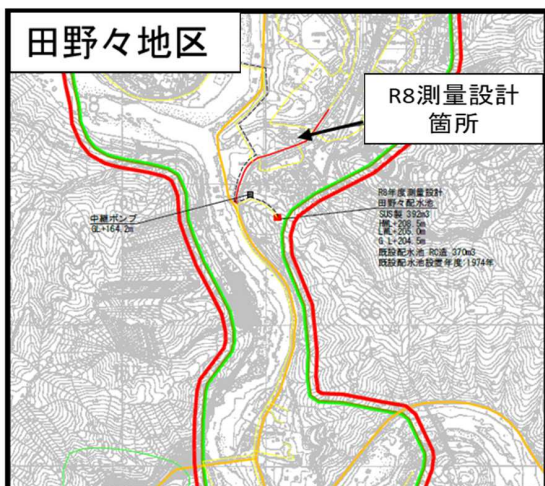


水道事業	新規	しまんどちよう 四万十町生活基盤近代化事業	高知県 四万十町	水道-3
				補助

**【事業の概要】**

しまんどちよう  
 四万十町水道事業は昭和30年から給水を開始しており、更新していない施設や管路の老朽化が顕著となっています。また、南海トラフ巨大地震の発生確率も高まっていることから、施設の更新に併せて耐震化事業を行う必要があります。

たのの ひがしまた  
 令和8年度は田野々地区及び東又地区で、それぞれ1980年代、1990年代に供用した導送配水管を更新するための基本設計・調査を実施します。



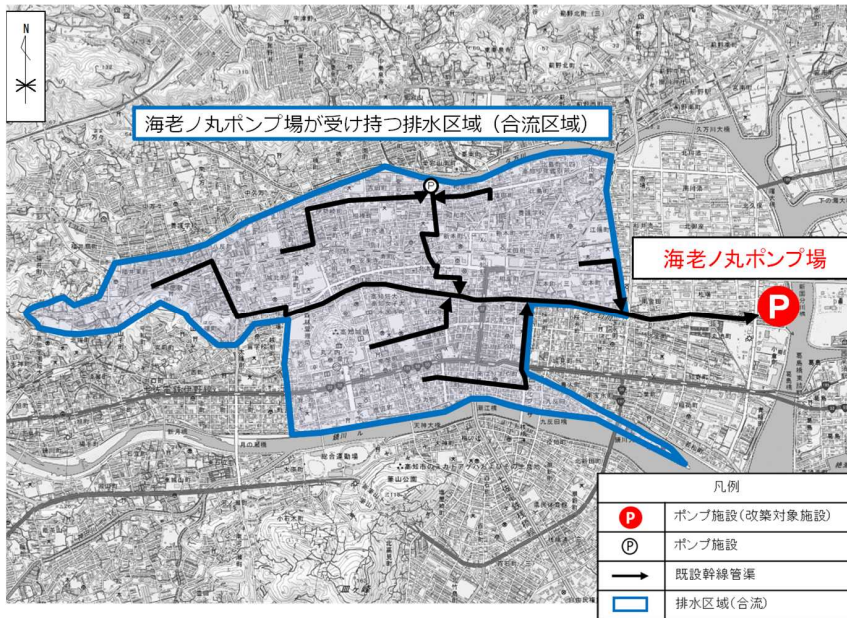
下水道事業	新規	ちゅうぶ えびのまる 中部排水区（海老ノ丸ポンプ場） 大規模雨水処理施設整備事業	高知県 高知市	下水道－7
				補助

【事業の概要】

ちゅうぶ  
中部排水区において、老朽化した雨水ポンプ場を改築することにより、雨水排水機能の確保を図ります。

令和8年度は、雨水ポンプ場の改築を実施します。

位置図



老朽化した雨水ポンプ設備

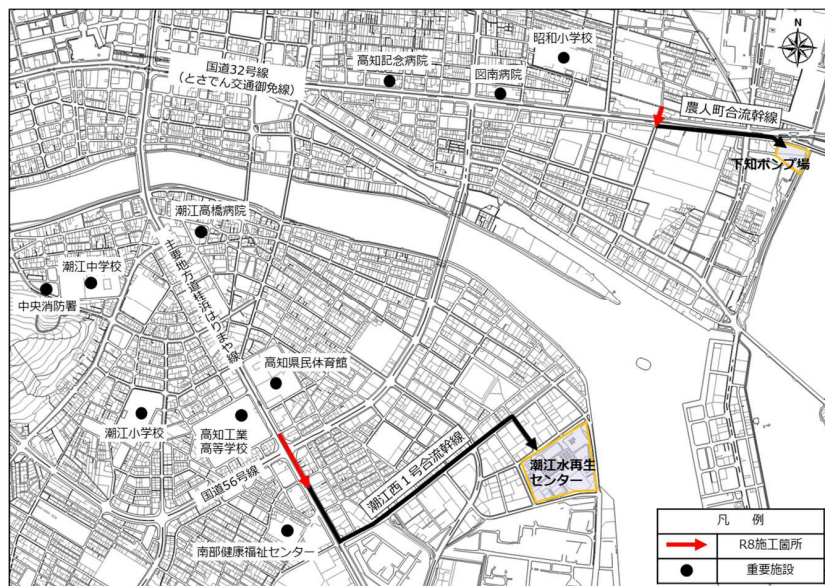
下水道事業	新規	しもぢうしおえ 下知潮江地区重要下水道管路更新事業	高知県 高知市	下水道－8
				補助

【事業の概要】

しもぢうしおえ  
下水道等に起因する大規模な道路陥没事故を踏まえ、下知潮江地区において、老朽化した管路を改築することで、重大事故を未然に防止します。

令和8年度は、下水道管路の改築を実施します。

位置図



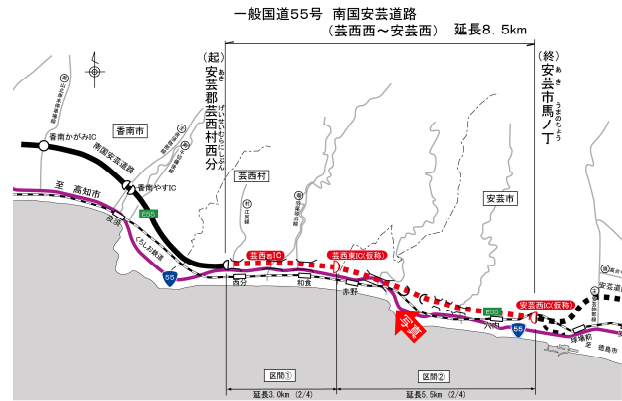
管内の腐食・破損状況

道路事業	継続	国道55号 南国安芸道路 (芸西西～安芸西)	高知県 芸西村～ 安芸市	道路-29
				直轄

【事業の概要】

南国安芸道路 (芸西西～安芸西) は、高知東部自動車道の一環として、安芸地方生活圏と高知中央生活圏の連携強化を図るとともに、高規格道路ネットワークを形成し、災害時における緊急輸送道路の代替路の確保を目的とする事業です。

令和8年度は、橋梁工事、改良工事等を推進します。

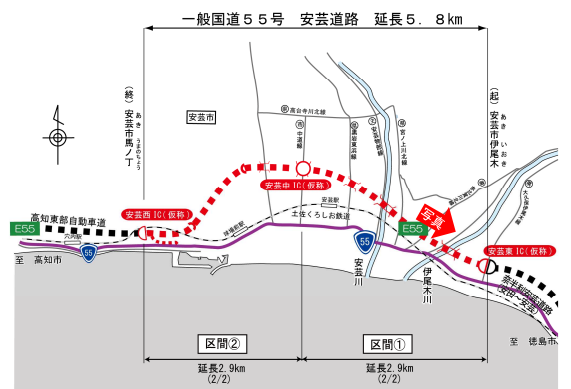


道路事業	継続	国道55号 安芸道路	高知県 安芸市	道路-30
				直轄

【事業の概要】

安芸道路は、高知東部自動車道と接続して四国東南部の高規格道路ネットワークを形成し、災害時の緊急輸送道路の代替路の確保や第三次医療施設への速達性向上を図るとともに、安芸市内の日常的な交通渋滞の解消を目的とする事業です。

令和8年度は、トンネル工事、橋梁工事、改良工事等を推進します。

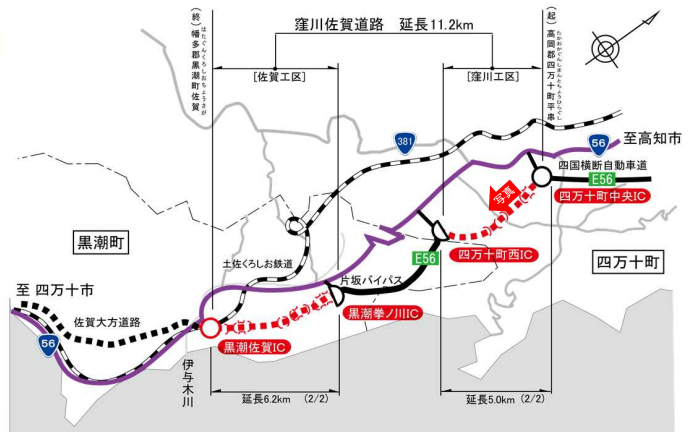


道路事業	継続	国道56号 <small>くぼかわさが</small> 窪川佐賀道路	高知県 四万十町～ 黒潮町	道路-31
			黒潮町	直轄

**【事業の概要】**

くぼかわさが 窪川佐賀道路は、しこくおうだん 四国横断自動車道やかたさか 片坂バイパス、さがおおがた 佐賀大方道路と一体となって高規格道路ネットワークを形成し、災害時の緊急輸送道路の確保や医療施設までの速達性向上、地域産業活性化の支援を目的とする事業です。

令和8年度は、トンネル工事、橋梁工事、改良工事、舗装工事等を推進します。

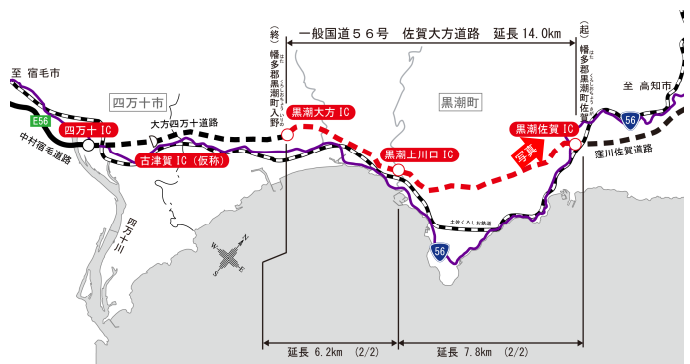


道路事業	継続	国道56号 <small>さがおおがた</small> 佐賀大方道路	高知県 黒潮町	道路-32
			黒潮町	直轄

**【事業の概要】**

さがおおがた 佐賀大方道路は、くぼかわさが 窪川佐賀道路やおおがたしまんと 大方四万十道路と一体となって高規格道路ネットワークを形成し、災害時の緊急輸送道路の確保や医療施設までの速達性向上、地域産業活性化の支援を目的とする事業です。

令和8年度は、橋梁工事、改良工事等を推進します。



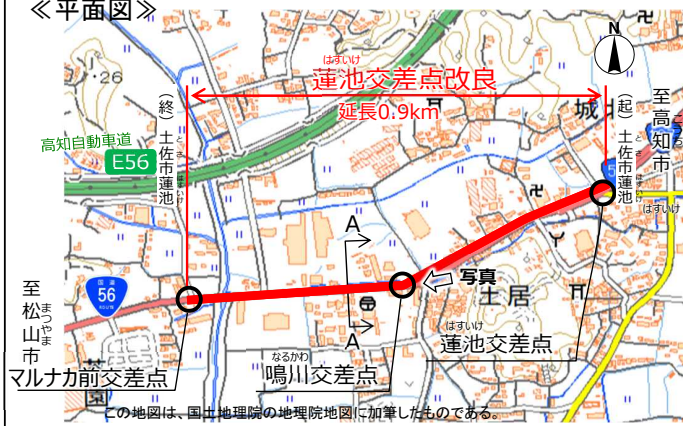
道路事業	継続	はすいけ 国道56号 蓮池交差点改良	高知県 土佐市	道路-33
				直轄

【事業の概要】

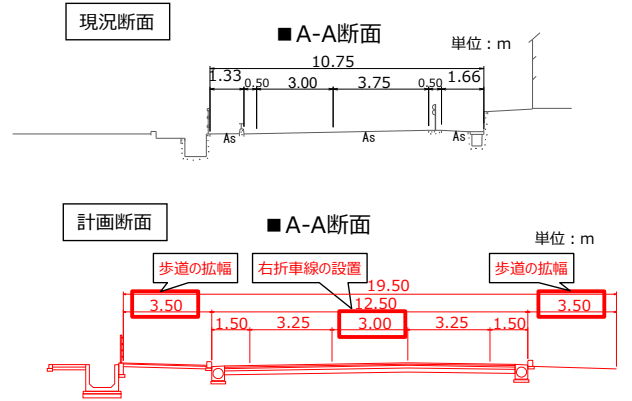
とさ はすいけ  
土佐市蓮池地区の当該箇所は、右折車線が無い対面2車の道路であるが交差点部において右折滞留車両への追突事故や店舗出入り時の事故が多く、また法指定通学路になっているが、歩道幅員が狭く、歩行者自転車の通行が危険な状況であるため、交差点の右折車線の設置及び幅員・滞留長の改善に併せて歩道の拡幅を行い、交通の円滑化を図り、安全な交通環境を確保します。

令和8年度は、調査設計、用地買収、工事を推進します。

《平面図》



《断面図》



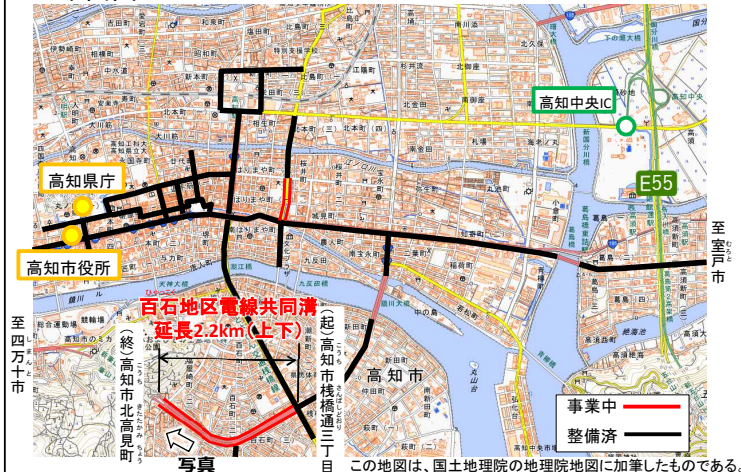
道路事業	継続	ひやっこく 国道56号 百石地区電線共同溝	高知県 高知市	道路-34
				直轄

【事業の概要】

ひやっこく  
百石地区電線共同溝は、電線共同溝を整備し無電柱化することで、災害時における緊急輸送道路の確保並びに安全で快適な歩行空間の確保を図るとともに、良好な都市景観の形成に向けたまちづくりを支援するものです。

令和8年度は、調査設計、工事を推進します。

《平面図》



道路 事業	継続	維持管理 （国道33号 <small>わらびだにばし</small> 蕨谷橋 橋梁修繕）	高知県 仁淀川町	道路-35
				直轄

【事業の概要】

定期点検等の結果、修繕が必要と判断された蕨谷橋（吾川郡仁淀川町蕨谷地区）のひび割れ補修・橋面防水等を実施することで、安全・安心で信頼性の高い道路ネットワークの確保を図ります。



令和8年度は、橋梁修繕工事等を推進します。

【損傷状況】



【全景】



【対策イメージ】



道路 事業	継続	国道493号 <small>きたがわ</small> 北川道路2-2工区	高知県 北川村	道路-36
				補助

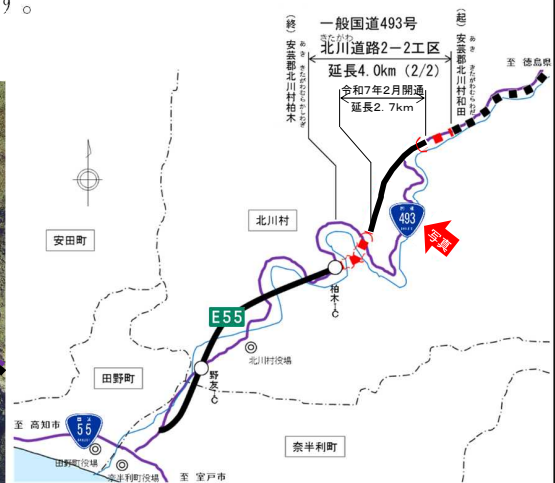
【事業の概要】

北川道路2-2工区は阿南安芸自動車道の一部を構成し、南海トラフ地震による津波や土砂災害発生時に国道493号及び国道55号の代わりに地域の分断・孤立を解消し、円滑な救命・救急活動を図るとともに、地域産業の活性化を図ることを目的とした高知県が施行する事業です。



延長4.0kmのうち、2.7kmの区間が令和7年2月に開通しました。

令和8年度は、橋梁工事、トンネル工事等を促進します。

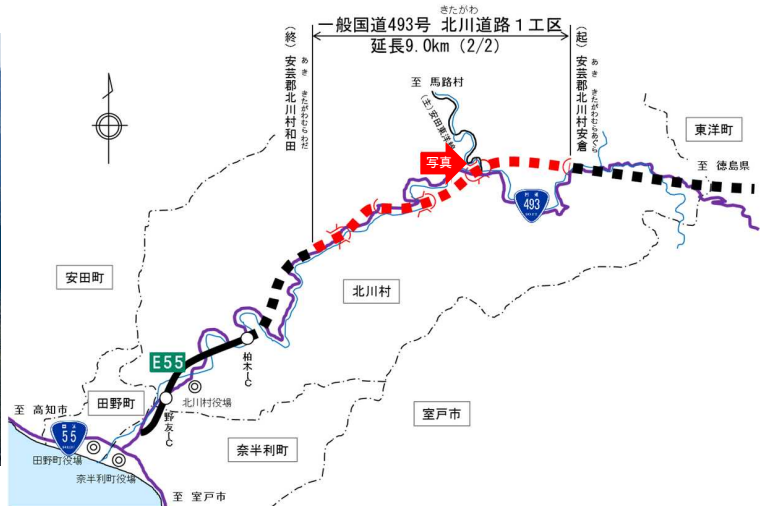


道路 事業	継続	国道493号 <small>きたがわ</small> 北川道路1工区	高知県 北川村	道路-37
				補助

**【事業の概要】**

きたがわ 北川道路1工区は あなんあき 阿南安芸自動車道の一部を構成し、 なんかい 南海トラフ地震による津波や土砂災害発生時に国道493号及び国道55号の代わりに地域の分断・孤立を解消し、円滑な救命・救急活動を図るとともに地域産業の活性化を図ることを目的とした こうち 高知県が施行する事業です。

令和8年度は、調査設計、用地買収、改良工事等を促進します。



港湾 事業	継続	<small>こうち みさと</small> 高知港三里地区国際物流ターミナル整備事業	高知県 高知市	港湾-6
				直轄

**【事業の概要】**

こうち みさと 高知港三里地区においては、貨物需要の増大に伴う船舶の大型化に対応し、輸送の効率化を図ることを目的として、地域産業の競争力強化に資する国際物流ターミナルの整備を進めているところであり、これまでに岸壁（水深12m）を整備し供用を開始しています。

引き続き、港内静穏度の向上を図るため、防波堤の整備を推進します。



港湾 事業	継続	す さ き わんこう 須崎港湾口地区防波堤改良事業	高知県 須崎市	港湾－7
				直轄

【事業の概要】

す さ き わんこう

須崎港湾口地区において、港内静穏度を確保するとともに、津波に対して減災機能を発揮させるために防波堤の改良を推進します。



海岸 事業	継続	こう ち こうかいがん 高知港海岸直轄海岸保全施設整備事業 (わんこう うらどわん 湾口・浦戸湾)	高知県 高知市	海岸－3
				直轄

【事業の概要】

こう ち こうかいがん わんこう ・ うら ど わん

高知港海岸湾口・浦戸湾地区において、地震による海岸堤防等の沈下・倒壊を防ぎ、津波に対して背後地域を防護するため、三重防護の方針のもと、海岸堤防等の耐震化・嵩上げ等の整備を推進します。



凡例(三重防護の役割)

- 第1ライン** (第一線防波堤(港湾施設))  
津波エネルギーの減衰  
高知新港の港湾機能の確保
- 第2ライン** (浦戸湾外縁部、湾口部)  
津波の侵入や北上の防止・低減
- 第3ライン** (浦戸湾内部護岸)  
護岸の倒壊や背後地浸水の防止等

営繕 事業	完了	とさしみず 土佐清水海上保安署整備	高知県 土佐清水市	営繕－2
				直轄

**【事業の概要】**

とさしみず  
土佐清水海上保安署は、施設の老朽化による不具合が生じていることに加え、現敷地は津波による浸水が想定される地域に位置しており、津波により災害時における応急対策活動に支障をきたすおそれがあります。また、庁舎の狭あい化が進行し、業務に支障をきたしています。

そのため、津波浸水被害等の解消と、地域防災拠点の集約化に貢献するため、高台敷地にとさしみず  
土佐清水海上保安署庁舎を整備します。



出典: 国土地理院地図ウェブサイト(<https://www.gsi.go.jp/>)



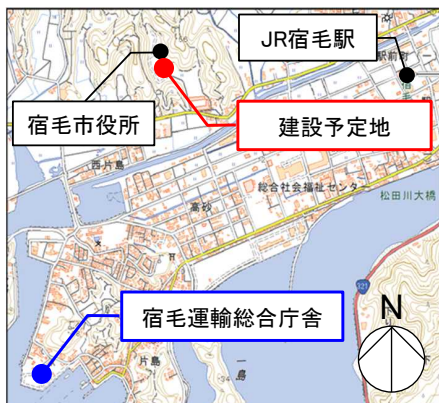
土佐清水海上保安署(完成予想図)

営繕 事業	完了	すくも 宿毛海上保安署整備	高知県 宿毛市	営繕－3
				直轄

**【事業の概要】**

すくも  
宿毛海上保安署が入居する宿毛運輸総合庁舎は、施設の老朽化による不具合が生じていることに加え、現敷地は津波による浸水が想定される地域に位置しており、災害時における応急対策活動に支障をきたすおそれがあります。

そのため、津波浸水被害等の解消と、地域防災拠点の集約化に貢献するため、高台敷地にすくも  
宿毛海上保安署庁舎を整備します。



出典: 国土地理院地図ウェブサイト(<https://www.gsi.go.jp/>)



宿毛海上保安署(完成予想図)