



水のさと通信



Vol.7

編集・発行
国土交通省 四国地方整備局
吉野川ダム統合管理事務所 柳瀬ダム管理支所



★
★
★
★
★

今号の表紙:湖水まつり 花火
平成29年8月5日(土)、金砂湖畔公園にて湖水まつりが開催されました。フィナーレには湖面にて花火が打ち上げられ、観客を魅了していました。

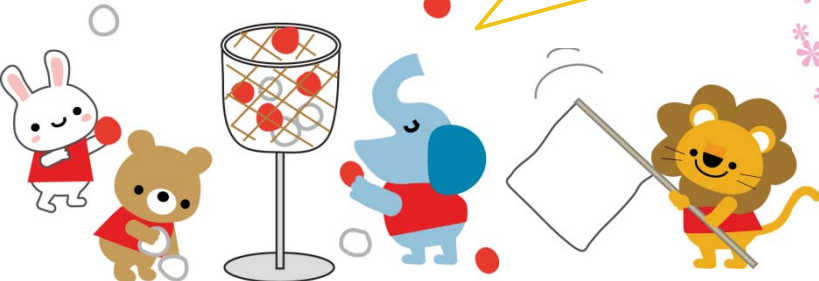
★
★
★

★発行によせて★

今号は、この夏開催されたイベントに加え、柳瀬ダムの水を利用している銅山川発電所・大王製紙の見学、そして船舶監視レポートもありと、盛りだくさんの内容になりました♪そんなわけで、いつもよりちょっと多めに6面構成でお送りします(^o^)

トピックス

- H29.夏 こんなイベントがありました！
- 銅山川発電所・大王製紙にお邪魔しました！
- 柳瀬ダムの水は、こんなふうに使われています！
& 四国中央市3ダムでは、これだけの水が供給されています！
- 船舶監視に同行しました！



H29. 夏

こんなイベントがありました!



6月25日(日) 嶺南あじさい鑑賞会 @ 下長瀬あじさい公園



あいにくの雨模様。。。ですが、多くの方で賑わっていました♪



こんなあじさいがありました♪



おいしそうなお食べ物もたくさん並んでいます(^o^)



あじさいの小道に、傘をさす人々の姿がよく似合います。



7月7日(金) 水辺で乾杯2017

気合い入れて作りました...

柳瀬ダムで乾杯!



水辺で乾杯

7月7日午後7時7分
1万人がタナバタイムに乾杯すれば
日本の水辺はちょっといい感じ!

今年も、七夕であり川の日である7月7日に、「水辺で乾杯2017」に参加しました。これは、乾杯をきっかけに皆様が水辺に集まり、一体感を味わいつながることで、水辺の楽しさ・魅力を感じていただくことを目的として、全国一斉に行ったイベントです。(第4号でも紹介しています☆) 今年も、夏の暑さを吹き飛ばすために、うちわを製作しました。来年は横断幕! ?を作る計画です☆



水辺で乾杯 ホームページ

<http://mizcan.mizbering.jp/>

投稿写真は、こちらで見ることができます!



8月5日(土)

湖水まつり

@ 金砂湖畔公園



今年は金砂湖畔公園での開催。
(来年はてらの湖畔広場で開催予定)



吉野川ダム統合管理事務所長からの挨拶です。



嶺南地区の皆さんによるカラオケ発表会です♪



しこちゅ〜も遊びに来てくれました。



今年からクイズコーナーのパソコンが新しくなりました。



暗くなり始めて、雰囲気が出てきました。



夜には花火大会も♪



8月20日(日)

てらの・金砂 湖畔広場 夏の感謝祭

@ てらの湖畔広場



天候に恵まれたこともあり、大勢のお客さんで大賑わい!



柳瀬ダムのクイズコーナーにも、沢山のお友達が来てくれました。



今年はてらの湖畔広場での開催。
(来年は金砂湖畔公園で開催予定)



水着に軍手姿の子供たち。今年もアメゴのつかみ取りは大盛況!



やきとりにアメゴの塩焼きなど、いい匂いが漂っていました。



地元の新鮮な野菜もずらりと沢山並んでいました。



銅山川第一発電所・大王製紙にお邪魔しました！

柳瀬ダムの水は、四国中央市の一般家庭のみならず、多くの施設や企業でも利用されています。その中から、この2ヶ所を見学させていただくことができました！

銅山川第一発電所



〒799-0412
四国中央市上柏町1290
Tel.0896-23-3519

大王製紙



〒799-0492
四国中央市三島紙屋町2-60
Tel.0896-23-9001

大王製紙の三島工場は、紙パルプ工場としては**単一工場で国内最大の規模**です。また、海沿いという恵まれた立地は、四国中央市におけるパルプ・紙・紙加工品の出荷額が**全国1位**となっていることに深く寄与しています。



ここ銅山川第一発電所を含め市内に4つある、銅山川の水を利用している発電所について説明していただきました。



発電に使われる設備を、近くで見ることができました。



設備そのものはもちろんのこと、その音の大きさにも圧倒されました！

大王製紙の工場排水を浄化する設備についてお話を伺いました。



こちらは、古い紙を新しい紙にリサイクルする施設です。



大王製紙の煙突の1つ（**エリエールタワー**）には展望室があり、工場や四国中央市街の風景を一望できます。当日はあいにく曇り空でしたが、展望室からの眺めはこんな感じ♪



紙袋
ティッシュ・トイレットペーパー

雑誌

左の写真は、大王製紙でつくられた紙を利用した製品のほんの一部です。日頃何気なく目にしたり、使ったりしているものばかり\(@o@)/！よく考えてみれば、自分たちの働いている柳瀬ダムの水が使われたこれらの製品が全国に出荷され、利用されているわけで、ちょっと不思議ながらも、とても嬉しく、誇らしい気持ちになりました(*^_^*)

柳瀬ダムの水は、こんなふうに使われています！



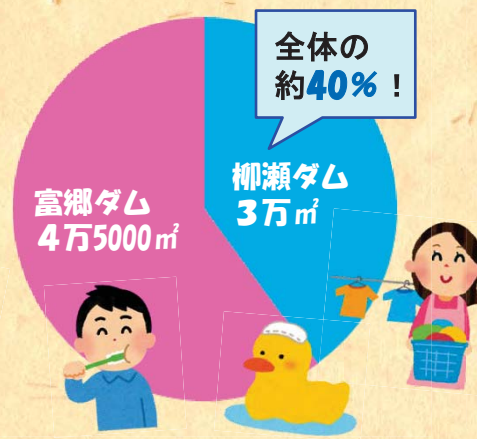
柳瀬ダムでは、第一取水塔・第二取水塔の2つの取水塔から取水を行っています。
 第一取水塔からの水は、分水トンネルを通り銅山川第一発電所での発電に利用された後、市内に供給されます。
 第二取水塔からの水は、銅山川第二発電所での発電に利用された後、下流の新宮ダムを経て、銅山川第三発電所での発電に利用され、市内に供給されます。

四国中央市3ダムでは、これだけの水が供給されています！

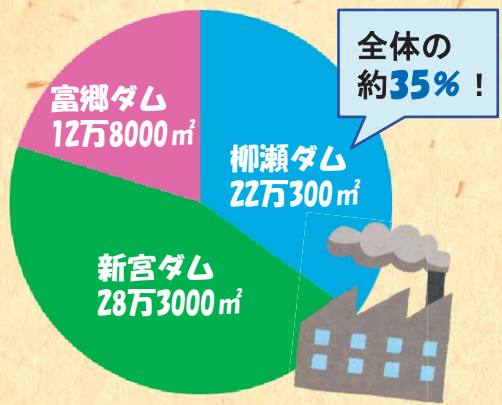
かんがい用水（年間）



水道用水（1日当たり）



工業用水（1日当たり）



出典：『絵でみる銅山川ダムのはたらき』

～柳瀬ダム職員・みどりのつぶやき～

恥ずかしながら、つい数年前までは、この四国中央市に「柳瀬ダム」というダムがあることすら知りませんでした。しかし、日々の業務や今回の見学を通して、私たちが今日当たり前のように享受している豊かな生活は、柳瀬ダムなしでは考えられないものだということがわかりました。そんな、かけがえのない存在となっている柳瀬ダムで働けることを、たいへん誇りに感じます。

船舶監視に同行しました！

柳瀬ダム管理支所では、毎週金砂湖周辺の監視を行っています。
車と徒歩で金砂湖周辺を回る車両監視と、船で回る船舶監視があります。
今回は、1～2ヶ月に1回行っている船舶監視に同行しました。

この距離ではなかなか見る機会のない、ゲートの裏側です。
サビや水漏れをチェックします。



1



2



ゴミを拾ったり車止めを直したりと、ダム堤体の状況確認以外にも、やることはたくさんあります。異常はすぐに報告です！

宮前地区

3



平野橋

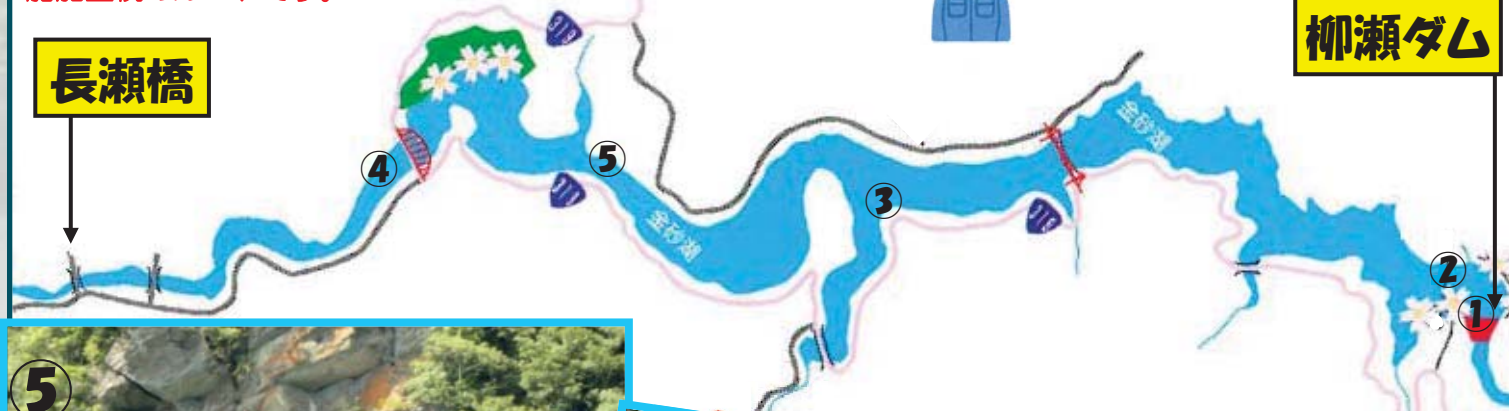
4



車道からは見えない岸壁や橋の下も、目の前で見られます。

柳瀬ダムから長瀬橋までが、船舶監視のルートです。

長瀬橋



柳瀬ダム



5

金砂地区名勝の地藏嶽です。
崖の高いところに、お地藏さんがいます。
対岸の道路には地藏嶽と看板が出ているので、ぜひ探してみてください☆

うわ～！
高い！！



船から見る金砂の山々はとてもキレイでした。
車の中から見たときは、全然違って見えました。



まるで、
冒険に来たみたい♪

(船舶監視を終えてひとこと)

毎日の車での通勤だけでは気づけなかったことをたくさん教えていただき、とても貴重な経験になりました。
技術員さんが船を走らせながらも少しの変化や異常にすぐ反応するのは、いつもダムをすみずみまで見ているからこそだと感じました。
また、この日は良いお天気で、青々とした木々と、キラキラと光る水面がとてもキレイでした。

「水のさと通信」のバックナンバーはこのURLで見られます！ <http://www.skr.mlit.go.jp/yoshino/kouhoushi/index.html>

お問い合わせ・ご意見はこちらまで！

国土交通省 四国地方整備局
吉野川ダム統合管理事務所
柳瀬ダム管理支所

住所：〒799-0641
四国中央市金砂町小川山乙1623-1

Tel：0896-29-0011
Fax：0896-29-0013
HP：http://www.skr.mlit.go.jp/yoshino/



編集後記

今年の夏は本当に暑かったですよね…。
年々、夏が暑くなってきていると感じます。
小学生の頃、「夏休みの宿題は涼しい時間に！」と言われていたことを覚えています。今になって思えば、涼しい時間なんていつあるの？？という感じです(´_`)
これからは、運動会や行楽など、外での活動が多くなるシーズン。
9月になり、少し涼しくなってきたとはいえ、時折暑さがぶり返すこともある今日この頃…まだまだ油断は大敵です。
体調には、十分お気をつけてお過ごしください。

by みどりん♪

