

山鳥坂ダム建設事業の進捗状況及び工事の予定

現在、上鹿野川地区、見の越地区、下敷水地区、敷水地区、菟野尾地区、椽の木瀬地区において、県道（主要地方道小田河辺大洲線）の付替工事、工事用道路工事や現道拡幅工事、市道（新入船橋）や市道（新岩谷橋）の施工にあたり必要となる仮設構台設置工事を進めています。現在は下記平面図の箇所において工事を行っています。また、今後、新入船橋の基礎工事等を実施していく予定です。

工事の実施にあたり、土砂を運搬するダンプトラック等の通行が多くなっており、近隣にお住まいの皆様、道路を通行される皆様にはご迷惑をお掛けして申し訳ありません。地元車両の通行の優先や昼間のライト点灯を徹底するなど、地域の皆様の生活に出来る限り支障が生じないように努めてまいりますので、ご理解、ご協力をよろしくお願い致します。

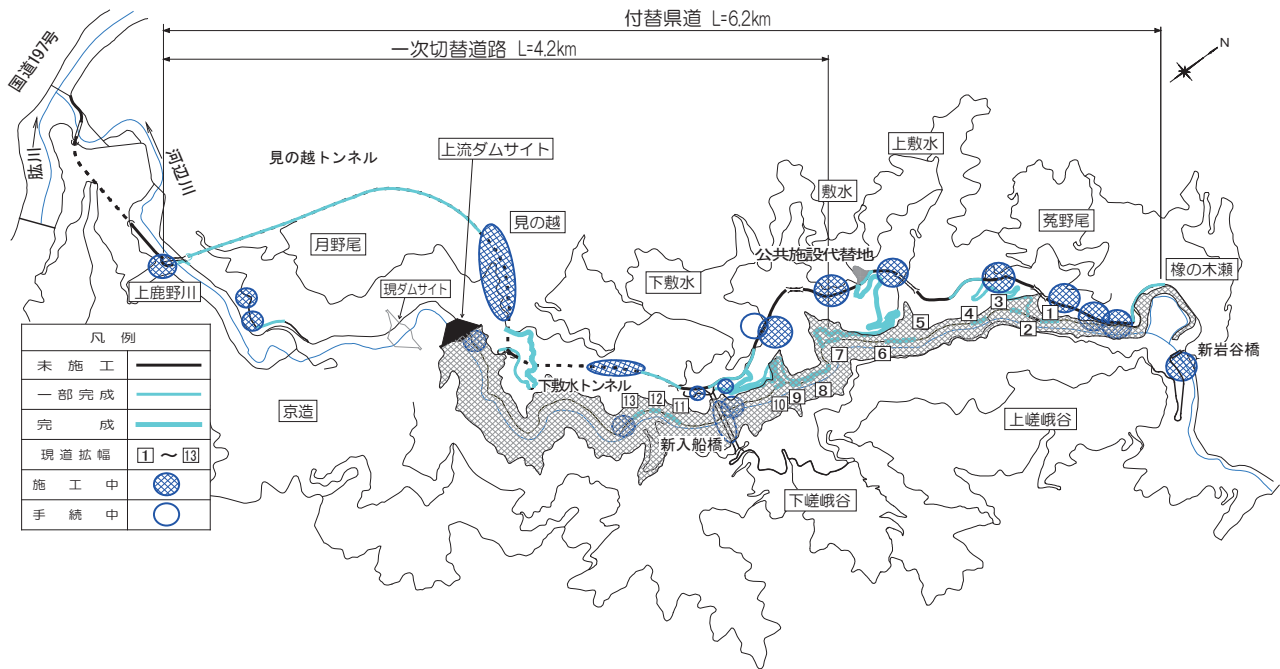
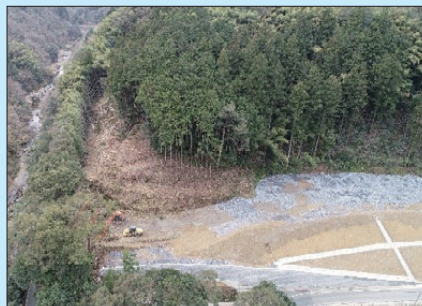


図. 山鳥坂ダムおよび関連工事の状況

工事実施状況

付替県道の
新設工事
＜椽の木瀬地区＞

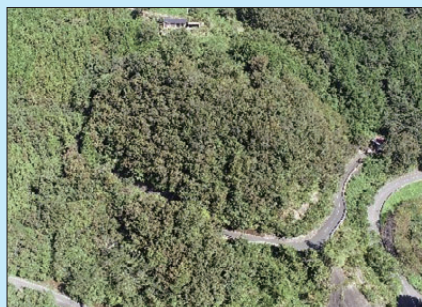


令和元年6月時点

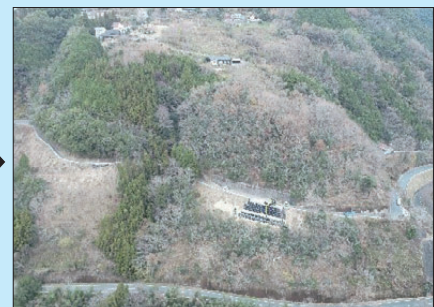


令和3年12月時点

工事道路の
拡幅工事
＜月野尾地区＞



令和3年9月時点



令和3年12月時点

「肱川こどもまつり」に参加しました

昨年11月21日（日）、肱川風の博物館と風のり広場において、「肱川こどもまつり」が開催されました。当日は、天候にも恵まれ、たくさんの方が来場されました。当事務所からは、バックホウの運転体験や高所作業車の試乗体験、トンネル見学など体験型のブースを出展いたしました。

なかでも、バックホウの運転体験は、実際に運転席に座って職人さんに補助してもらいながらバックホウを操作ができるとあって、お子様を中心に長い行列が出来るほどたくさんの方に体験していただきました。体験したこども達からは、「思っていたより難しかった」「(職人さんは)自由自在に操っていてすごかった」といった声が聞かれました。

また、普段立ち入ることのできない工事中のトンネル見学では、最新のVR体験や記念のお絵かきをして盛り上がりました。その他にも、鉄筋の結束体験では慣れない手つきで苦戦しながらも多くのこどもが挑戦してくれました。今後もイベントを通じて、建設事業の魅力をお伝えしていきたいと思っております。



バックホウ搭乗体験



高所作業車搭乗体験



トンネル見学会



鉄筋結束体験



トンネル内部でのお絵かき



VR体験

山鳥坂ダムの工事及び調査業務についてのお知らせ

担当課：調査設計課

調 査 内 容		調査時期(予定)	受 注 者
鳥類調査	河辺川周辺において、双眼鏡等を用いて鳥類の生息調査を行います。 作業員数：最大 10 名程度	令和3年12月 ～ 令和4年11月	㈱四電技術コンサルタント
地形調査 (地表踏査)	ダムサイト予定地及び貯水池周辺において、歩きながら現地の情報を地形図に記録したり、写真撮影を行います。 作業員数：最大 6 名程度	令和3年9月 ～ 令和4年7月	㈱建設技術研究所・ (一財)ダム技術センター設計共同体
動植物 モニタリング調査	河辺川周辺において動植物の生息調査を実施するとともに、過年度に移植を行った植物の維持管理及びモニタリングを行います。 作業員数：最大 10 名程度	令和4年4月 ～ 令和5年3月	業者未定
肱川及び河辺川の 水質調査	河辺川（河辺橋付近、肱川合流点付近、植松堰上流付近）、肱川本川（鹿野川ダム直下、鹿野川大橋付近）の水質調査等を毎月 1 回実施します。 作業員数：最大 4 名程度	令和4年4月 ～ 令和5年3月	業者未定
流量観測	以下の項目・箇所において 2 ヶ月に 1 回程度、観測装置の保守点検・データ回収を行います。	令和4年4月 ～ 令和5年3月	業者未定
	河川水位計 河辺橋付近、京造新橋、河久保橋		
	気象観測計 奥の山、河辺公民館		
	水質計 河辺川（河辺橋付近）、肱川発電所放水口		
河辺川の流量観測を河辺橋下流付近及び河久保橋付近で毎月 3 回程度実施します。また、洪水時には夜間にも実施する場合があります。 作業員数：最大 4 名程度			
地質及び 地下水位観測	貯水池予定地周辺の既設ボーリング孔において、孔内傾斜計観測及び地下水位観測等を、年に数回程度実施します。 作業員数：最大 6 名程度	令和4年4月 ～ 令和5年3月	業者未定
地質調査 (横坑掘削)	見の越地区及び奥の山地区において、横坑の試掘を実施します。 作業員数：最大 8 名程度	令和3年8月 ～ 令和4年11月	㈱西田興産

担当課：工務課

調 査 内 容		調査時期(予定)	受 注 者
水文観測	月野尾、見の越、下敷水地区において水文観測等を実施します。 作業員数：最大 6 名程度	令和4年4月 ～ 令和5年3月	業者未定
水質調査	敷水、下敷水、上鹿野川地区において水質調査を実施します。 作業員数：最大 4 名程度	令和4年4月 ～ 令和5年3月	業者未定
現地測量	山鳥坂において現地測量を実施します。 作業員数：最大 5 名程度	令和4年1月 ～ 令和4年11月	㈱富士建設コンサルタント
現地測量	山鳥坂において現地測量を実施します。 作業員数：最大 5 名程度	令和4年4月 ～ 令和4年11月	業者未定
地質調査	山鳥坂において地質調査を実施します。 作業員数：最大 5 名程度	令和4年4月 ～ 令和4年11月	業者未定
工 事 内 容		工事時期(予定)	受 注 者
トンネル工事	場所：上鹿野川地区 延長：2,000 m 内容：道路土工、トンネル工、仮設工等 作業員数：最大 20 名程度	令和4年4月 ～ 令和5年3月	㈱五洋建設
トンネル工事	場所：下敷水地区 延長：860 m 内容：道路土工、トンネル工、仮設工等 作業員数：最大 20 名程度	令和2年3月 ～ 令和4年11月	㈱鴻池組
付替市道工事	場所：下敷水、下嵯峨谷地区 延長：80 m 内容：道路土工、橋脚工、仮設工等 作業員数：最大 20 名程度	令和4年4月 ～ 令和4年11月	業者未定
残土処理場・ 工事用道路工事	場所：下敷水地区 延長：800 m 内容：道路土工、擁壁工、排水構造物工等 作業員数：最大 20 名程度	令和4年4月 ～ 令和4年11月	業者未定

担当課：用地課

調 査 内 容		調査時期(予定)	受 注 者
次回号以降のお知らせ致します。			

山鳥坂ダム工事事務局が発注する山鳥坂ダムに関する工事・業務についてのお問い合わせは
TEL (0893) 34 - 3000 まで