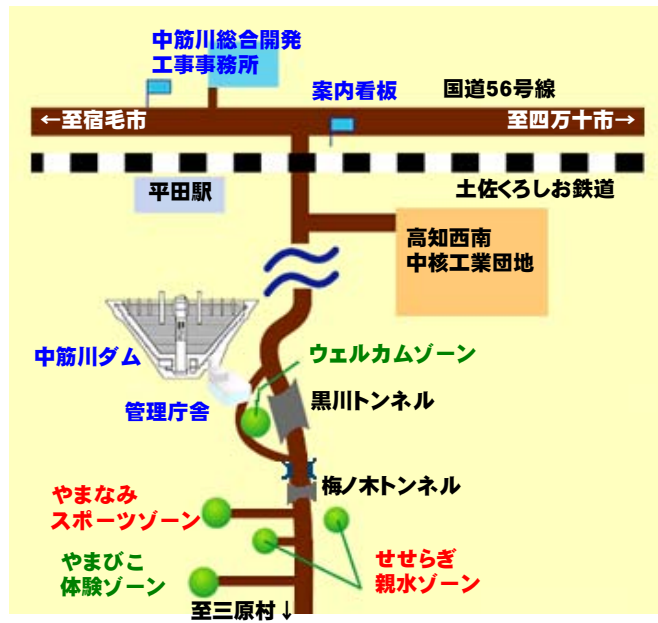




# みずべであそぼ



中筋川ダムの上流には、遊べるスポットがたくさんあるよ。  
ダム湖で釣りもできるので、希望者は中筋川ダム管理庁舎へ問い合わせせてみてネ☆



## 梅の木地区 ～せせらぎ親水ゾーン～

水と親しむこどもたちの姿も見られます。  
みんなも、泳ぎにきませんか？

水の事故には十分気をつけ、マナーを守って遊んでね。



## 広井地区 ～やまなみスポーツゾーン～

ゴルフのショートコースもあります。  
お問い合わせはこちら

蛍湖(ほたるこ)ゴルフパーク  
〒787-0781 宿毛市平田町黒川4370-1  
TEL:0880)66-0688

# ほたるっ子 vol.3

編集・発行 国土交通省 四国地方整備局 中筋川総合開発工事事務所

## 「蛍湖まつり」開催

### 地域住民のご協力に感謝

平成22年7月25日(日)、中筋川ダムサイトにて「蛍湖まつり」が開催され、約1500人の中筋川を愛する人たちが集まりました。「中筋川ダム見学」「うまいもの市」「三原小学校の児童による水生生物調査発表」「降雨体験」などのイベントでにぎわいました。今号では「災害対策機械」のコーナーでも展示されていた排水ポンプ車を紹介します。



竹でできた水鉄砲的に当たれ～



はじめてのダム見学 涼しかったね～

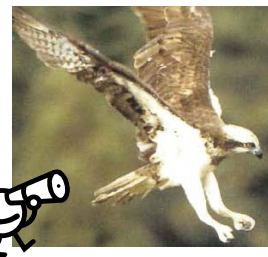


たくさんの人の前で調査発表 緊張した～

## 中筋川で見つけたよ①

### ～ミサゴ～

(鳥網タカ目タカ科ミサゴ属)



全長は54～64cm。翼を広げると150～180cmにもなるよ。高知県では絶滅危惧種に指定されているくらい少ない鳥なんだ。  
エサはもっばら魚。中筋川ダム周辺では、巣となる松が枯れちゃったから、人工巣を作ってひなの生育・繁殖に成功したんだ。

「ほたるっ子」に関するご意見・お問い合わせ、横瀬川ダム工事見学をご希望の方はこちらまで

### ■中筋川総合開発工事事務所

高知県宿毛市平田町戸内1692-1  
TEL:0880-66-0142 FAX:0880-66-1435  
URL <http://www.skr.mlit.go.jp/nakasuji/>  
MAIL [nakasa60@skr.mlit.go.jp](mailto:nakasa60@skr.mlit.go.jp)

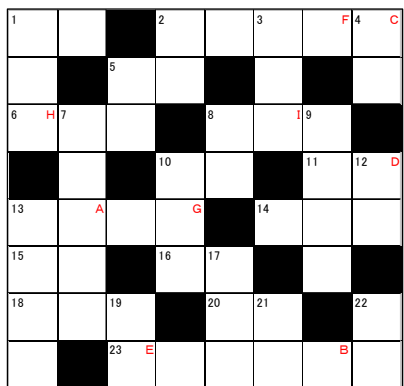
中筋川ダム見学をご希望の方はこちらまで

### ■中筋川ダム管理庁舎

高知県宿毛市平田町黒川榑ヶ崎山5312-48  
TEL:0880-66-2501 FAX:0880-66-2511

## ◆アタマの体操◆

A～D、E～Iの文字をつなげると、土佐の有名な人物が2人でてくるよ。



### タテのかぎ

- 1. 宿毛市の冬の風物詩○○○タビ。
- 2. 火の持ち込みはダメ！○○厳禁。
- 3. 危ない！工事現場へは、勝手に入ってはいけません。
- 4. せせらぎ親水ゾーンがあるのは○○ノ木地区。
- 5. 川で魚をフィッシング！
- 7. バイクや自転車で遠出しよう。
- 8. バードウォッチングで観察しているのは…？
- 9. いつくわかわからない災害に備えておくこと。
- 10. 浸水した所へ行って、水を吸いだす排水○○○車。
- 12. 子どもの子どもはかわいいのう。
- 13. 中筋川事務所へは、○○○○鉄道平田駅より徒歩5分。
- 17. 砂や土が水平に広がって積み上がり、層になったもの。
- 19. お店の支払い場所。機械。
- 21. 奥さんの○○にしかれて…。
- 22. ○○あれば苦あり。

### ヨコのかぎ

- 1. 利水、治水などのため、水をためています。中筋川○○
- 2. ダム周辺の自然をとりまく、これにも配慮しています。
- 5. うさぎが餅つきしてるよ。
- 6. 毎年恒例の蛍湖○○。遊びにきてね。
- 8. やまびこ体験ゾーンには○○池があるよ。
- 10. スーパーなどの○○袋。
- 11. ○○の耳に念仏。
- 13. きれいな。清潔な。
- 14. 中筋川ダムの人工島で、初めてひなの生育に成功！
- 15. ○○より証拠。
- 16. フランス語で小さい、かわいい。
- 18. 秋の末から冬の初め、降ったりやんだりする雨。
- 20. こぼんとどめること。
- 23. 中筋川ダムは、○○○○○○式コンクリートダム。

## 編集担当が変わりました

今号より、中筋川総合開発工事事務所ではたらく私たち女性4人が、編集を担当します。



よろしくお願いします

## 特集 最大限の備えで、被害を最小限に

●洪水対応演習 ●排水ポンプ車 ●防災事業

みずべであそぼ  
シリーズ 中筋川で見つけたよ



入れ～

名物館

児童作品画展入選者  
山奈小 濱田 茉依さん 森澤 蒼さん  
三原小 新谷 翔生さん 東 あいかさん  
平田小 岡本 沙羅さん 東 拓実さん

力作揃い

降雨体験中!!!

# 最大限の備えで、被害を最小限に

## 洪水から、大切な命を守るために

中筋川流域で降る雨の量は、年間約2,900mm（全国平均は約1,900mm）に達しており、6～9月の梅雨期と台風期に集中しています。近年の洪水による家屋浸水は、2～3年に1回、農地浸水は毎年のように発生しています。中筋川総合開発工事事務所では、洪水による被害を少しでも軽減するため、梅雨や台風のシーズンを前に「洪水対応演習(5/18)」や、「排水ポンプ車操作訓練(7/29)」を行いました。

### 洪水対応演習



災害対策本部の状況

「洪水対応演習」では…

- 河川やその周辺を巡視し、状況を報告
  - 被害状況の確認、対策検討
  - 関係機関へのダム情報提供
- といった、情報の伝達訓練を行います。

### 排水ポンプ車って？

豪雨で道路が水に浸かったときなどに出動し、搭載している発電機とポンプにより溜まった水を排水します。中筋川総合開発工事事務所では、近隣の中村河川国道事務所と協力し、出水期（6/1～10/31）に排水ポンプ車を配備し、迅速に災害対応ができるよう備えています。

## 事前の備え 出来てますか？

### 避難場所、避難経路は事前に確認

- 家族の安全確認の方法を話し合しましょう
  - ハザードマップなどを確認しておきましょう
  - ご近所さんなどとも話しをしておきましょう
- 非常時の持ち出し品は事前に準備**
- 貴重品、衣類、非常用食品などを準備しておきましょう
  - 懐中電灯・ラジオなどの準備も大切です



電池切れてない？

## 水害からくらしを守る 排水ポンプ車



この車の荷台には、ポンプ・発電機・操作盤・などが載せられていて必要な場所で水を排出することができる災害対策機械です

災害はいつやってくるかわかりません。いざ！というときにもすぐ動かせるよう、日頃からの点検・準備がとて重要。少しでも浸水被害が減るよう、準備を整えています。

この方が今回の**仕事人**、『**山本専門員**』です。排水ポンプ車をはじめ、機械のことならなんでもおまかせの頼れる職員さんです。今も、チェックに余念がありません。



車にいろんなものが積み込まれてる～！

ライトも装備なので夜でも平気なんです

操作表示灯

かっこいい～！この車でたまった水を外に出すんだ



このポンプ、35kgなのね

ミサちゃん

ここからポンプにケーブルが繋がっています



ケーブルチェック中！このケーブルでポンプに電気・指示を送っているの重要です

ポンプを冠水した箇所へ

なんとこの車、1分間で500mlのペットボトル約6万本分の水を排水することができます！



矢印の方へ排水されていきます

※ 訓練なので水をもとに戻していますが実際は川へ排水します

堤防を乗り越えて排水することを考え、ポンプ1台につき50mのホースを備えています



ホースを繋げて長～くしていきます

うきわ

ポンプ



ポンプにうきわをつけて、下まで沈まないようにします

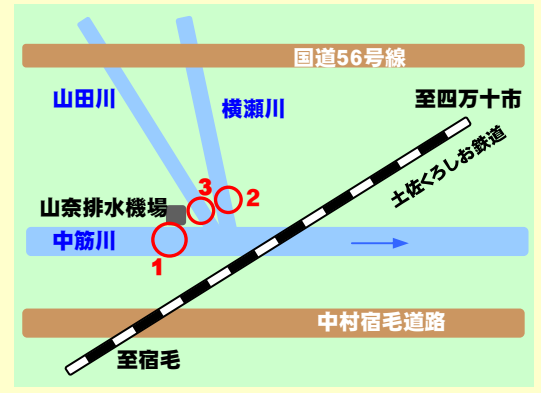
ホース装着！

車1台に、排水ポンプは4台積み込まれてるんだあ

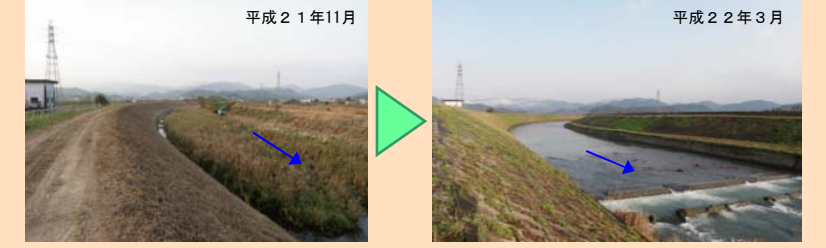
## 防災事業もすすんでいます

高知県では、中筋川の洪水による浸水被害を軽減するため、平成21年度より3カ年計画で総合流域防災事業に着手しました。川底を掘削し整備することで洪水時の水の流れをスムーズにし、川のはん濫に備えることができます。

川の中がきれいに整えられてこれなら、大雨になっても水がスムーズに流れそう



### 2 横瀬川（中筋川との合流前付近）



### 1 中筋川（山奈排水機場付近）



### 3 山田川（中筋川との合流付近）



ここは、列車や中村宿毛道路からよく見える川かな

