

高知県内における渋滞多発箇所の抽出

～道路利用者・交通事業者のニーズを把握するためにアンケート調査を実施します～

現在、高知県内においては、朝夕の通勤時間帯はもとより、慢性的に交通渋滞が発生している箇所があります。国、県、高知市等からなる高知県渋滞対策協議会^(注)では、今年度、利用環境の改善等の観点から渋滞の解消若しくは緩和を目的とする対策を検討するため、混雑多発箇所の特定を進めているところです。

混雑多発箇所については、道路利用者・交通事業者の皆様方から広くご意見を伺い、重点的に対策を行う箇所や当該対策の内容に反映させたいと考えており、道路利用者・交通事業者を対象としたアンケート調査を実施します。

なお、アンケート結果については公表するとともに、今後、高知県渋滞対策協議会では、混雑多発箇所を特定し、箇所別の対策を決定したいと考えております。

◇実施期間 : 平成21年11月5日(木)～平成21年11月13日(金)

◇アンケート調査内容: <別添のアンケート調査票のとおり>

- ・アンケート対象者の属性
- ・アンケート対象者の自動車利用状況
- ・渋滞箇所および渋滞の判断基準
- ・渋滞対策に対する要望 など

(注) 高知県渋滞対策協議会

高知県内における交通渋滞を解消し、円滑な交通流を確保するため、施設整備計画及び輸送効率の向上や、交通需要の時間的平準化等の交通需要マネジメント施策及び、公共交通機関の再編成等のマルチモーダル施策を併せて行い、公表するとともに渋滞対策を推進する組織

◇協議会の構成員

- ・国土交通省四国地方整備局土佐国道事務所、高知河川国道事務所、中村河川国道事務所
- ・国土交通省四国運輸局高知運輸支局
- ・高知県土木部都市計画課、道路課
- ・高知県警察本部交通規制課、交通指導課
- ・高知市建設下水道部道路建設課、都市整備部都市計画課
- ・須崎市建設課
- ・四万十市建設課
- ・西日本高速道路(株)四国支社高知高速道路事務所

平成21年11月5日

高知県渋滞対策協議会

<問い合わせ先>

国土交通省 四国地方整備局 土佐国道事務所 【TEL: 088-884-0359 (代表)】

副所長(改築) こうの いちろう 河野 一郎 (内線 204)

○計画課長 なかがわ としまさ 中川 敏正 (内線 261)

国土交通省 四国地方整備局 高知河川国道事務所 【TEL: 088-833-0111 (代表)】

工務第二課長 くろいわ しげまさ 黒岩 重政 (内線 411)

国土交通省 四国地方整備局 中村河川国道事務所 【TEL: 0880-34-7301 (代表)】

調査課長 もりもと えいじ 森本 英二 (内線 451)

○: 主な問い合わせ先

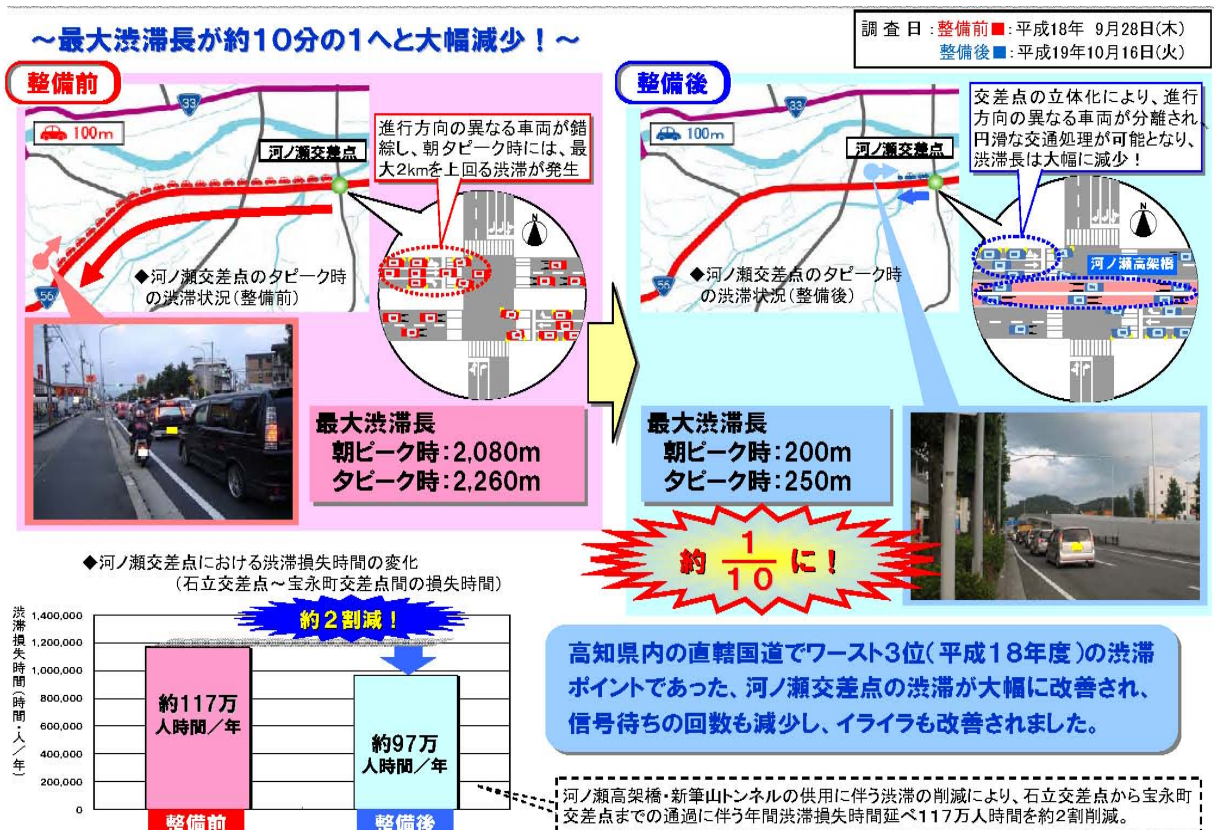
- 高知県内においては、高知市を中心に朝夕の通勤時間帯はもとより、慢性的な交通渋滞が発生している状況です。
- また、直轄国道では、国道56号土佐道路における河ノ瀬交差点の立体化や新筆山トンネルの整備を始めとする渋滞対策が行われております。
- 今回実施するアンケート調査は、道路を利用する皆様から広くご意見を伺い、重点的に対策を行う箇所に反映させることを目的としています。

■高知県内の直轄国道における1kmあたりの渋滞損失時間※の分布

※渋滞損失時間：基準となる旅行時間（基準旅行時間）から実際にかかった旅行時間の遅れ時間



■直轄国道における渋滞対策事例（国道56号土佐道路；河ノ瀬交差点）



～混雑多発箇所に関するアンケート調査～

利用者・事業者のみなさまへ(お願い)

日頃は、道路行政にご理解とご協力をいただき、ありがとうございます。

現在、高知県内各所において、朝夕の通勤時間帯はもとより、慢性的に交通渋滞が発生している箇所があります。

高知県渋滞対策協議会^(注)では、混雑多発箇所を特定し交通渋滞の緩和策など高知県内における交通円滑化の検討を行うためにアンケート調査を実施します。

ご多用のこととは存じますがアンケートの趣旨をご理解いただき、みなさまの率直なご意見をお聞かせいただきますようお願いいたします。

なお、アンケートに際してお預かりした個人情報は目的以外に使用することは一切ございません。土佐国道事務所では、個人情報を重要なものと認識し、ご提供いただいた個人情報を「行政機関の保有する個人情報の保護に関する法律」その他関連法案等を遵守して保護します。

平成21年11月
高知県渋滞対策協議会

【アンケートについて】

ご回答いただいた内容は、すべて統計的に処理しますので、あなた様個人にご迷惑をおかけすることはありません。

【記入上の注意事項】

ご回答には、当てはまる回答欄に番号を記入して頂くものや地図上の箇所をクリックして頂くものがありますが、設問の中でお願いしている方法でご記入をお願いいたします。「その他」等の場合は、()内に具体的に記入してください。

(注) 高知県渋滞対策協議会

高知県内における交通渋滞を解消し、円滑な交通流を確保するため、施設整備計画及び輸送効率の向上や、交通需要の時間的平準化等の交通需要マネジメント施策及び、公共交通機関の再編成等のマルチモーダル施策を併せて行い、公表するとともに渋滞対策を推進する組織です。

協議会の構成員 : 国土交通省四国地方整備局土佐国道事務所、高知河川国道事務所、中村河川国道事務所、国土交通省四国運輸局高知運輸支局、高知県土木部都市計画課、道路課、高知県警察本部交通規制課、交通指導課、高知市建設下水道部道路建設課、都市整備部都市計画課、須崎市建設課、四万十市建設課、西日本高速道路(株)四国支社高知高速道路事務所

問い合わせ先

国土交通省 四国地方整備局

土佐国道事務所 計画課 中川、定金、白川

Tel 088(885)4825/Fax 088(885)1494

〒780-0055 高知県高知市江陽町2-2

表－４ Webアンケート調査の設問

設問項目		回答欄
①属性	Q 1－1 あなたの性別を教えてください。	①男性 ②女性
	Q 1－2 あなたの年齢を教えてください。	①10代 ②20代 ③30代 ④40代 ⑤50代 ⑥60代 ⑦70代以上
	Q 1－3 あなたの職業を教えてください。	①自営業 ②会社員・公務員 ③パート・アルバイト ④主婦・主夫 ⑤学生 ⑥無職 ⑦その他
	Q 1－4 あなたの住所を教えてください	①高知市 ⑩香南市 ②室戸市 ⑪香美市 ③安芸市 ⑫安芸郡 ④南国市 ⑬長岡郡 ⑤土佐市 ⑭土佐郡 ⑥須崎市 ⑮吾川郡 ⑦宿毛市 ⑯高岡郡 ⑧土佐清水市 ⑰幡多郡 ⑨四万十市
②自動車 利用状況	Q 2－1 自動車を利用する主な目的について、あてはまるものを1つお選びください。	①通勤・通学 ②買い物 ③娯楽・食事・レジャー ④業務（営業等） ⑤送迎 ⑥その他（ ）

設問項目	回答欄
<p>Q 2 - 2</p> <p>「Q 2 - 1」で回答した目的で移動する際の主な出発地と目的地を教えてください。</p>	<p>< 出発地 ></p> <p>①高知市 ⑩香南市 ②室戸市 ⑪香美市 ③安芸市 ⑫安芸郡 ④南国市 ⑬長岡郡 ⑤土佐市 ⑭土佐郡 ⑥須崎市 ⑮吾川郡 ⑦宿毛市 ⑯高岡郡 ⑧土佐清水市 ⑰幡多郡 ⑨四万十市</p> <p>※)「①高知市」を選択した場合には、地図を表示して地区の選択を求める。(別添-1)</p> <p>< 目的地 ></p> <p>選択肢は出発地と同じ</p> <p>⑱県外を追加</p>
<p>Q 2 - 3</p> <p>「Q 2 - 1」で回答した目的で移動する際の主な時間帯を教えてください。</p>	<p>(複数回答可)</p> <p>① 0 ～ 2 時頃 ② 2 ～ 4 時頃 ③ 4 ～ 6 時頃 ④ 6 ～ 7 時頃 ⑤ 7 ～ 8 時頃 ⑥ 8 ～ 9 時頃 ⑦ 9 ～ 1 1 時頃 ⑧ 1 1 ～ 1 3 時頃 ⑨ 1 3 ～ 1 5 時頃 ⑩ 1 5 ～ 1 7 時頃 ⑪ 1 7 ～ 1 8 時頃 ⑫ 1 8 ～ 1 9 時頃 ⑬ 1 9 ～ 2 0 時頃 ⑭ 2 0 ～ 2 2 時頃 ⑮ 2 2 ～ 2 4 時頃</p>
<p>Q 2 - 4</p> <p>「Q 2 - 1」で回答した目的での移動の頻度を教えてください。</p>	<p>①ほぼ毎日 ②週に 2, 3 回程度 ③ 2 週間に 2, 3 回程度 ④月に 2, 3 回程度 ⑤年に 2, 3 回程度 ⑥それ以下</p>

設問項目		回答欄
③ 渋滞箇所 及び 渋滞指標 の把握	<p>Q 3 - 1</p> <p>混雑多発箇所（VICS データに基づいて抽出）を（図＋一覧表）に示しています。「Q 2 - 2」で回答した出発地から目的地までの経路上で、あなたが<u>混雑していないと感じる箇所</u>があれば、該当する箇所を図上でクリックしてください。</p> <p>（地図を画面上に示す）</p>	<p>（地図上で混雑していない箇所をクリック）（別添・2）</p> <p>（図＋一覧表を表示）</p>
	<p>Q 3 - 2</p> <p>Q 3 - 1 の箇所以外で、あなたが<u>混雑していると感じる箇所</u>がありましたら、交差点を3つまでお知らせください。</p>	自由記載形式
	<p>Q 3 - 3</p> <p>あなたは、混雑を判断する際どのような基準で判断していますか。</p>	<p>① 渋滞長 （渋滞に捕まってから渋滞を抜けるまでの距離）</p> <p>② 渋滞通過時間 （渋滞に捕まってから渋滞を抜けるまでの時間）</p> <p>③ 信号待ち回数 （渋滞に捕まってから渋滞を抜けるまでの信号待ち回数）</p> <p>④ その他（ ）</p>
	<p>Q 3 - 4</p> <p>あなたは、平日と休日のどちらの渋滞が問題であると感じますか。</p>	<p>① 平日</p> <p>② 休日</p> <p>③ どちらとも言えない</p>
④ その他	<p>Q 4 - 1</p> <p>あなたが渋滞対策として望まれることがあれば、ご記入ください。</p>	（自由回答）
	<p>Q 4 - 2</p> <p>公共交通に対する支援策等についてご要望があれば、ご記入ください。</p>	（自由回答）

表-7 事業所Webアンケート調査の設問

設問項目		回答欄
①属性	Q1-1 あなたの性別を教えてください。	①男性 ②女性
	Q1-2 あなたの年齢を教えてください。	①10代 ②20代 ③30代 ④40代 ⑤50代 ⑥60代 ⑦70代以上
	Q1-3 あなたの職業を教えてください。	①運送業 ②バス業 ③タクシー業 ④公務員（関係機関のみ） ⑤会社員（関係機関のみ） ⑥その他（ ）
	Q1-4 あなたの事業所の住所を教えてください	①高知市 ⑩香南市 ②室戸市 ⑪香美市 ③安芸市 ⑫安芸郡 ④南国市 ⑬長岡郡 ⑤土佐市 ⑭土佐郡 ⑥須崎市 ⑮吾川郡 ⑦宿毛市 ⑯高岡郡 ⑧土佐清水市 ⑰幡多郡 ⑨四万十市
②自動車 利用状況	Q2-1 あなたが業務（通勤）で移動する際の 主な出発地と目的地を教えてください。	<出発地> ①高知市 ⑩香南市 ②室戸市 ⑪香美市 ③安芸市 ⑫安芸郡 ④南国市 ⑬長岡郡 ⑤土佐市 ⑭土佐郡 ⑥須崎市 ⑮吾川郡 ⑦宿毛市 ⑯高岡郡 ⑧土佐清水市 ⑰幡多郡 ⑨四万十市 ※)「①高知市」を選択した場合には、地図を表示して地区の選択を求める。(別添-1)

設問項目		回答欄
		<p><目的地> 選択肢は出発地と同じ ⑱ 県外を追加</p>
	<p>Q 2 - 2 「Q 2 - 1」で回答した移動の際の 主な時間帯を教えてください。</p>	<p>(複数回答可)</p> <p>① 0～2時頃 ② 2～4時頃 ③ 4～6時頃 ④ 6～7時頃 ⑤ 7～8時頃 ⑥ 8～9時頃 ⑦ 9～11時頃 ⑧ 11～13時頃 ⑨ 13～15時頃 ⑩ 15～17時頃 ⑪ 17～18時頃 ⑫ 18～19時頃 ⑬ 19～20時頃 ⑭ 20～22時頃 ⑮ 22～24時頃</p>
	<p>Q 2 - 3 「Q 2 - 1」で回答した移動の頻度 を教えてください。</p>	<p>① ほぼ毎日 ② 週に2, 3回程度 ③ 2週間に2, 3回程度 ④ それ以下 ()</p>
③ 渋滞箇所 及び 渋滞指標 の把握	<p>Q 3 - 1 混雑多発箇所 (VICS データに基づ いて抽出) を (図+一覧表) に示し ています。これらの箇所のうち、あ なたが混雑していないと感じる箇所 があれば、該当する箇所を図上でク リックしてください。 (地図を画面上に示す)</p>	<p>(地図上で混雑していない箇所 をクリック) (別添・2) (図+一覧表を表示)</p>
	<p>Q 3 - 2 Q 3 - 1の箇所以外で、あなたが混 雑していると感じる箇所がありまし たら、交差点を3つまでお知らせく ださい。</p>	<p>自由記載形式</p>

	設問項目	回答欄
	<p>Q 3 - 3 あなたは、混雑を判断する際どのような基準で判断していますか。</p>	<p>①渋滞長 (渋滞に捕まってから渋滞を抜けるまでの距離) ②渋滞通過時間 (渋滞に捕まってから渋滞を抜けるまでの時間) ③信号待ち回数 (渋滞に捕まってから渋滞を抜けるまでの信号待ち回数) ④その他 ()</p>
	<p>Q 3 - 4 あなたは、平日と休日のどちらの渋滞が問題であると感じますか。</p>	<p>①平日 ②休日 ③どちらとも言えない</p>
	<p>Q 3 - 5 あなたは、どのような時間帯の渋滞が問題であると感じますか。</p>	<p>①時間帯による違いがある (複数回答可) a) 0～2時頃 b) 2～4時頃 c) 4～6時頃 d) 6～7時頃 e) 7～8時頃 f) 8～9時頃 g) 9～11時頃 h) 11～13時頃 i) 13～15時頃 j) 15～17時頃 k) 17～18時頃 l) 18～19時頃 m) 19～20時頃 n) 20～22時頃 o) 22～24時頃 ②時間帯による違いを感じない</p>
④高速道路の料金割引	<p>Q 4 - 1 高速道路の利用頻度をお教えてください。</p>	<p>①ほぼ毎日 ②週に2, 3回程度 ③2週間に2, 3回程度 ④それ以下 ()</p>
	<p>Q 4 - 2 高速道路をよく利用する区間をお教えてください。</p>	<p>() I C ～ () I C</p>

設問項目		回答欄
	Q 4 - 3 料金割引後、高速道路の利用機会は変化しましたか。	①増えた（理由： ） ②変わらない（理由： ） ③減った（理由： ）
	Q 4 - 4 料金割引前後、高速道路の走行環境は変化しましたか。	①悪くなった（理由： ） ②変わらない（理由： ） ③良くなった（理由： ）
	Q 4 - 5 料金割引による、輸送コストや輸送時間、ドライバー負担などの面について、メリット、デメリットをそれぞれお教えてください。	メリット（ ） デメリット（ ）
⑤その他	Q 5 - 1 あなたが渋滞対策として望まれることがあれば、ご記入ください。	（自由回答）
	Q 5 - 2 物流に対する支援策等についてご要望があれば、ご記入ください。	（自由回答）
	Q 5 - 3 公共交通に対する支援策等についてご要望があれば、ご記入ください。	（自由回答）

—混雑多発箇所の抽出方法について—

高知県渋滞対策協議会では、平均速度が20km/h以下の箇所を混雑と定義し、決められた時間帯の中で50%以上混雑している箇所を混雑多発箇所として抽出しております。

混雑の指標には混雑発生時間、旅行速度、渋滞損失時間を用いており、判定にはVICS情報とプローブ、H17センサス交通量を使用しております。

また抽出した交差点は別紙のとおりです。

指標	判定基準	
混雑発生時間 (VICS情報)	平日	7時～10時、10時～13時、13時～16時、16時～19時の3時間帯の中で90分以上混雑している箇所
	休日	7時～19時の昼間12時間の中で360分以上混雑している箇所
旅行速度 (プローブ)	平日	7時～10時、10時～13時、13時～16時、16時～19時の3時間帯の内2時間で旅行速度が20km/h以下の箇所
	休日	7時～19時の昼間12時間帯の内360分で旅行速度が20km/h以下の箇所
渋滞損失時間 (プローブ・H17センサス)	平日・休日	年間の渋滞損失時間が30,000人時間/km以上の箇所 ※30,000人時間/km: 昼間12h交通量の50%が平均速度20km/h以下で走行すると仮定した試算値

※ VICSとは:

(財) 道路交通情報通信システムセンター (VICSセンター) で編集、処理された渋滞や交通規制などの道路交通情報をリアルタイムに送信し、カーナビゲーションなどの車載機に文字・図形で表示する情報通信システム。

大半の高速道路と都市圏の一般道路を対象に、渋滞・工事等の情報を提供するほか、駐車場の混雑状況などを表示する機能も備える。(VICS情報は24時間365日提供)

※ プローブとは:

車両をセンサーとしてとらえ、GPSにより走行速度情報、位置情報等を収集することにより、交通流動等の道路交通情報を生成するシステム

※ H17センサスとは:

H17年度に全国的に実施された交通量調査。

※ 渋滞損失時間とは:

基準となる旅行時間(基準旅行時間)から実際にかかった旅行時間の遅れ時間を渋滞損失時間という。よって、「基準旅行時間」から少しでも余分に時間がかかれば、「渋滞損失時間」は発生することとなる。