

こうちなんこく こうちりょうま
【速報】高知南国道路(なんこく南IC～高知龍馬空港IC)開通後の交通状況について

- ・高知南国道路の交通量は7,600台/12h
- ・国道55号の交通量が約4,000台減少、大桶交差点の渋滞長が約6割減少

平成28年4月23日(土)に開通した高知南国道路(なんこく南IC～高知龍馬空港IC)の開通後の交通状況についてお知らせいたします。

◆開通前後の交通量(高知南国道路)

今回の開通直後の高知南国道路の交通量(12時間)は、約7,600台/12h～約10,000台/12h です。

区間	なんこく南IC～ 高知龍馬空港IC	高知南IC～ なんこく南IC
開通前	—	4,500台/12h
開通後	7,600台/12h	10,000台/12h

◆開通前後の交通量(国道55号)

今回の開通により、**並行する国道55号の交通量が 約4,000台/12h 減少**しました。

観測地点	国道55号	【参考】国道32号
開通前	30,600台/12h	30,700台/12h
開通後	26,900台/12h	28,100台/12h

◆現道の渋滞状況の変化(国道55号:大桶交差点)

大桶交差点での渋滞長(徳島方面行き)は、夕方のピーク時に約320mで、開通前と比較すると、**約6割(約410m)減少**しました。

今後も引き続き調査を行い、整備効果を検証していきます。

※高知南国道路の交通量は、開通前は平成27年9月29日(火)、開通後は平成28年4月26日(火)で7時から19時までの12時間観測値
 国道32号の交通量は、開通前は平成27年9月29日(火)、開通後は平成28年4月26日(火)で7時から19時までの12時間観測値
 国道55号の交通量は、開通前は平成28年1月21日(木)、開通後は平成28年4月26日(火)で7時から19時までの12時間観測値
 ※渋滞長は、開通前は平成28年1月21日(木)、開通後は平成28年4月26日(火)で16時から19時までの最大値

本施策は、四国圏広域地方計画の広域プロジェクト【No.1 南海トラフ地震を始めとする大規模自然災害等への「支国」防災力向上プロジェクト】等に該当します。

お問い合わせ先 (○主な問い合わせ先)

国土交通省 四国地方整備局 土佐国道事務所 電話 088-884-0359(代表)

副 所 長 大西 良明 (おおにし よしあき) (内線)204
 ○調 査 課 長 濱田 向啓 (はまだ ひさよし) (内線)451

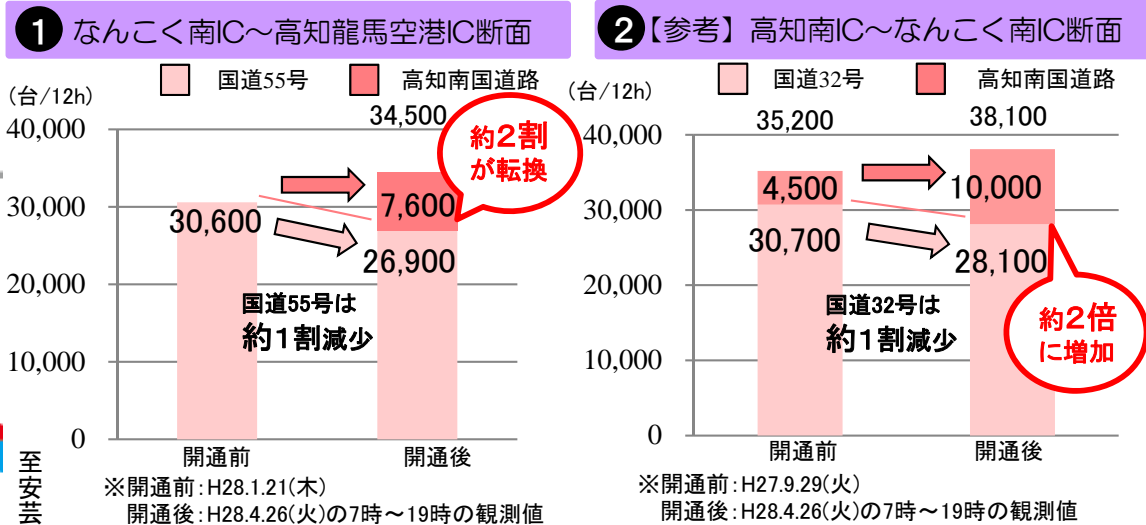
高知東部自動車道 高知南国道路（なんこく南IC～高知龍馬空港IC間） 開通後の交通状況について【速報値】

- 高知南国道路（なんこく南IC～高知龍馬空港IC）の開通直後の交通量は、**7,600台/12h** でした。
- 並行する国道55号の交通量は、**26,900台/12h** で、開通前と比較すると **約1割（3,700台/12h）減少** しました。
- 国道55号大桶交差点（主要渋滞箇所）での渋滞長（徳島方面行き）は、**夕方ピーク時に約320m** で、開通前と比較すると **約6割（約410m）減少** しました。

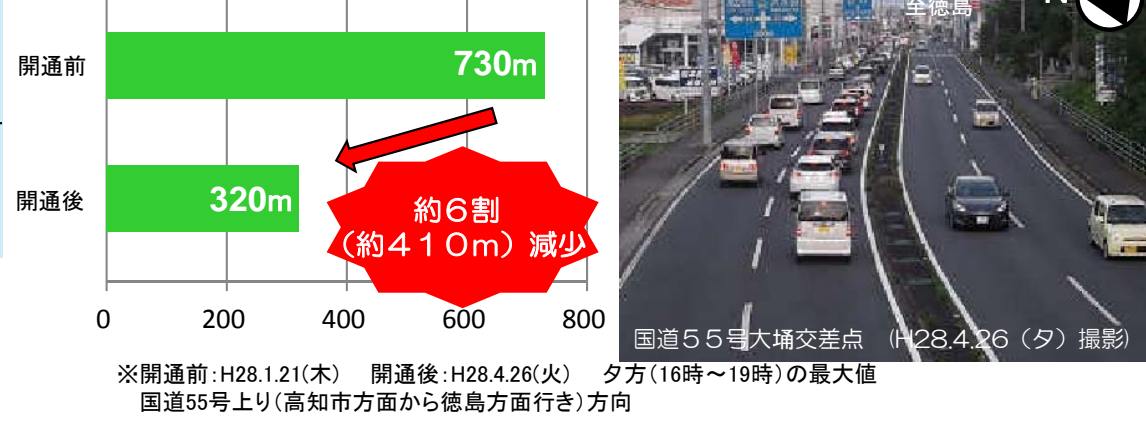
位置図



高知南国道路 12時間交通量の変化（開通前との比較）

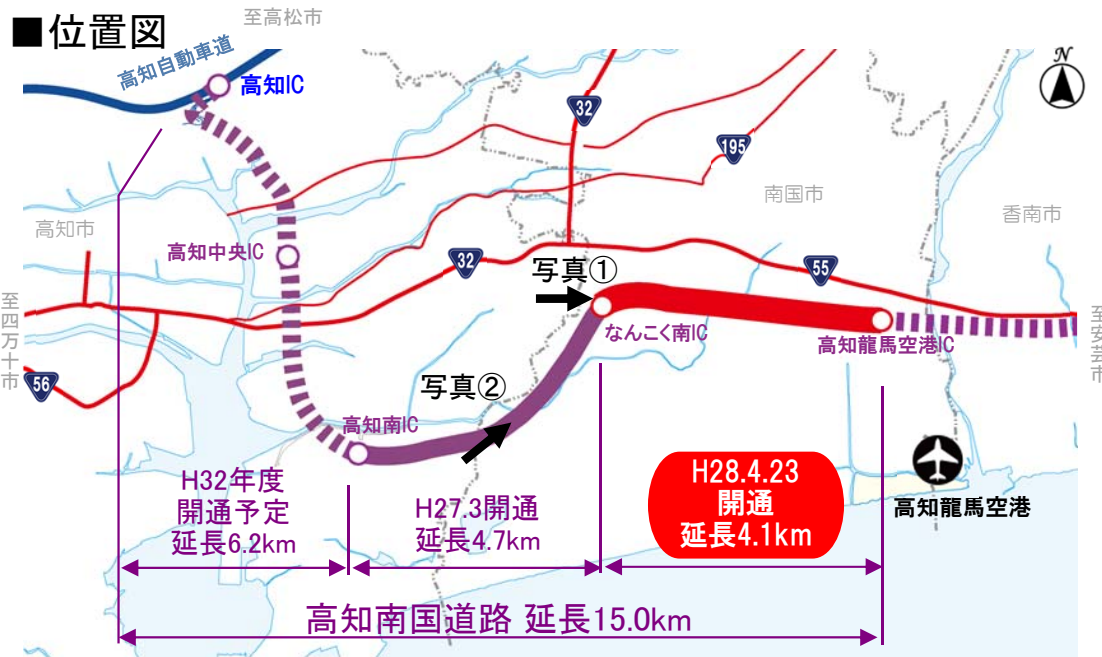


国道55号大桶交差点(主要渋滞箇所)の渋滞長の変化 (開通前との比較)



一般国道55号 高知南国道路 事業概要

- ・高知東部自動車道 一般国道55号 高知南国道路は、四国四県を結ぶ高速道路ネットワークである「四国8の字ネットワーク」の一部を形成し、現道の渋滞緩和、南海トラフ地震や津波発生時の緊急輸送道路の確保、第3次医療施設への迅速な救急搬送の支援及び高知IC・高知新港・高知龍馬空港間のアクセス向上による地域経済の活性化等の支援を目的とする延長15.0kmの道路です。
- ・なんこく南IC～高知龍馬空港IC間、4.1kmの開通により、8.8kmの区間が通行できるようになりました。



【今回開通区間（平成28年 4月23日開通）の概要】

路線名：一般国道55号 高知南国道路

開通区間：なんこく南IC（高知県南国市伊達野）
～ 高知龍馬空港IC（高知県南国市物部）

延長：4.1km

車線数：暫定2車線（完成4車線）

写真①

新規開通区間



▲なんこく南IC付近の交通状況 H28.4.26撮影

写真②

既開通区間



▲【参考】稲生(いなぶ)高架橋の交通状況 H28.4.26撮影