

平成28年4月18日(月)

四国地方整備局土佐国道事務所

## 高知東部自動車道 一般国道55号

こうちなんこくどうろ

## 高知南国道路

(なんこく<sup>みなみ</sup>南IC~高知<sup>こうちりょうまくうこう</sup>龍馬空港IC)が  
4月23日(土)15時に開通します。

国土交通省土佐国道事務所が整備を進めてきた 一般国道55号 高知南国道路(なんこく南IC~高知龍馬空港IC)〈延長 4.1km〉について、以下のとおり一般車両の通行を開始します。

1. 開通日時 平成28年4月23日(土)15時から

2. 開通区間 自:なんこく南IC(高知県南国市伊達野)

至:高知龍馬空港IC(高知県南国市物部)

3. 開通延長 4.1km

本施策は、四国圏広域地方計画の広域プロジェクト【No.1 南海トラフ地震を始めとする大規模自然災害等への「支国」防災力向上プロジェクト】等に該当します。

お問い合わせ先 (○主な問い合わせ先)

国土交通省四国地方整備局土佐国道事務所 電話 088-884-0359 (代表)

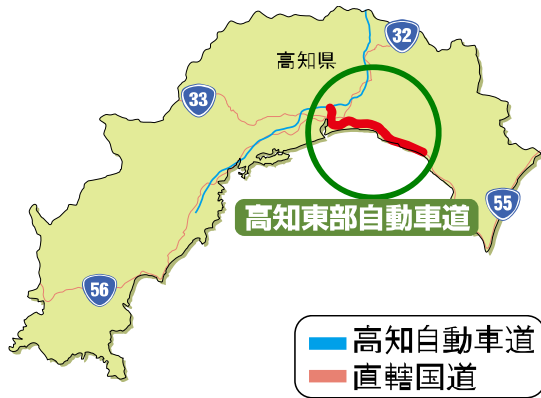
○副所長 大西 良明 (内線204)

調査課長 濱田 向啓 (内線451)

# 一般国道55号 高知南国道路 事業概要

・高知東部自動車道 一般国道55号 高知南国道路は、四国四県を結ぶ高速道路ネットワークである「四国8の字ネットワーク」の一部を形成し、現道の渋滞緩和、南海トラフ地震や津波発生時の緊急輸送道路の確保、第3次医療施設への迅速な救急搬送の支援及び高知IC・高知新港・高知龍馬空港間のアクセス向上による地域経済の活性化等の支援を目的とする延長15.0kmの道路です。

## 位置図



## 平面図

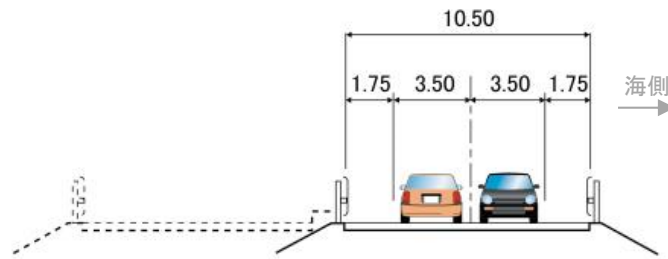


## 【今回開通区間（平成28年 4月23日開通）の概要】

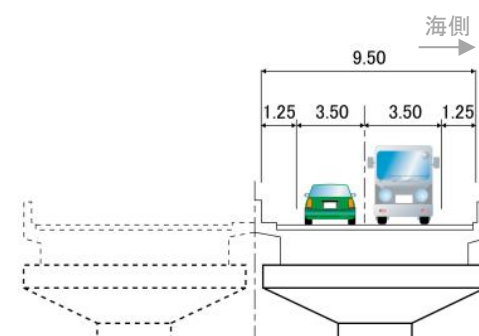
路線名：一般国道55号 高知南国道路  
 開通区間：なんこく南IC（高知県南国市伊達野）  
 ～ 高知龍馬空港IC（高知県南国市物部）  
 延長：4.1km  
 車線数：暫定2車線（完成4車線）  
 接続道路：なんこく南IC ⇔ 県道なんこく南インター線  
 高知龍馬空港IC ⇔ 県道高知空港線

## 標準断面図（暫定2車線）

### 【土工部】

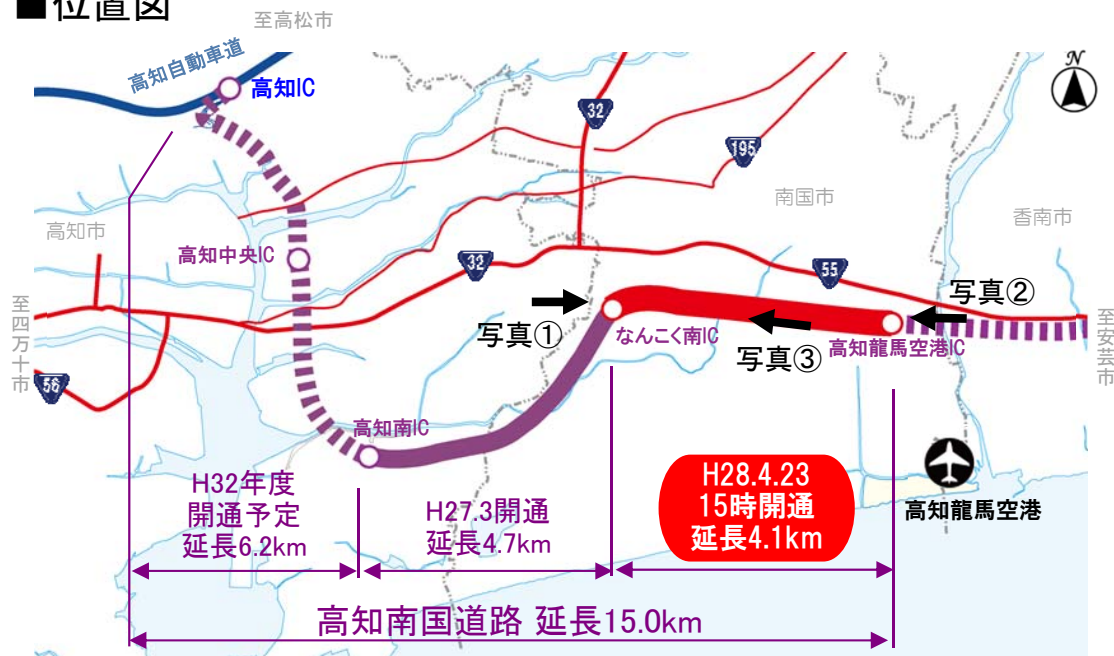


### 【橋梁部】



# 一般国道55号 高知南国道路 開通区間(なんこく南IC～高知龍馬空港IC)の状況

## 位置図



▼なんこく南IC付近上空から高知龍馬空港IC方面を臨む【写真①】 H28.2撮影



▼南国市関地区付近からなんこく南IC方向を臨む【写真③】 H28.2撮影



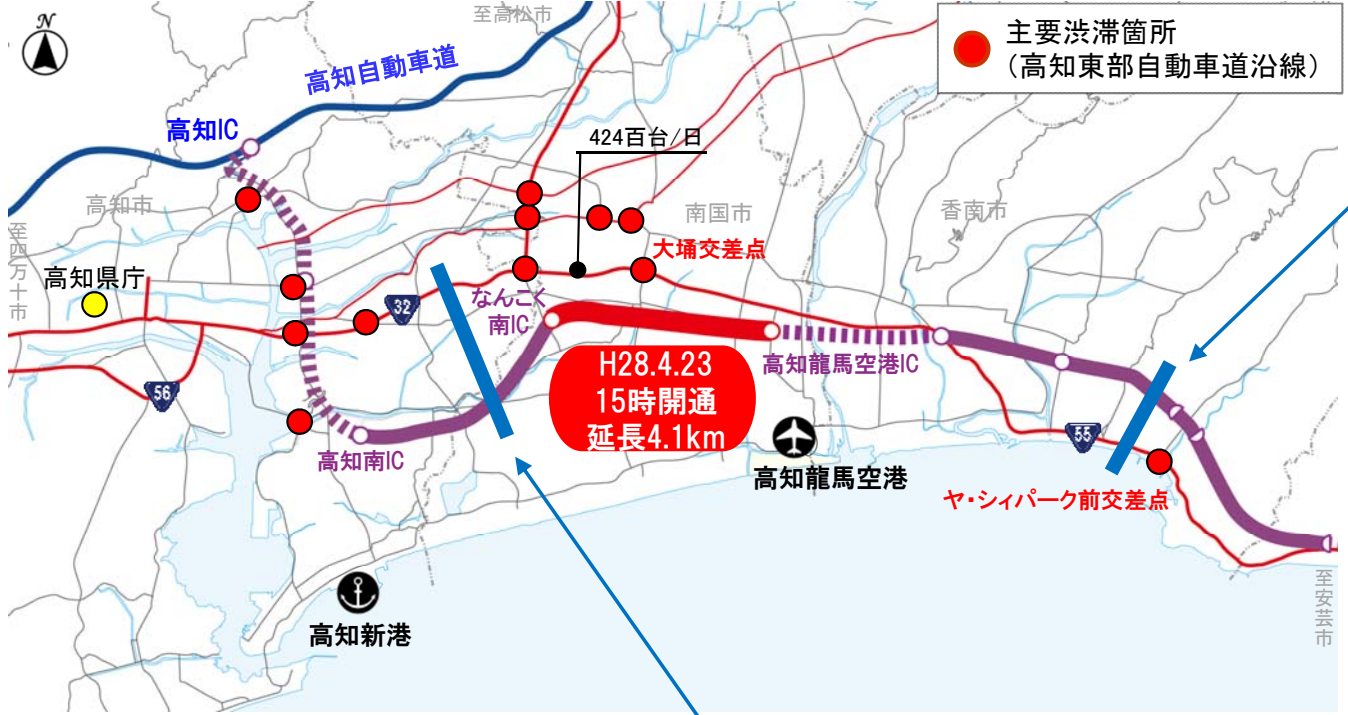
▼高知龍馬空港IC上空からなんこく南IC方面を臨む【写真②】 H28.2撮影



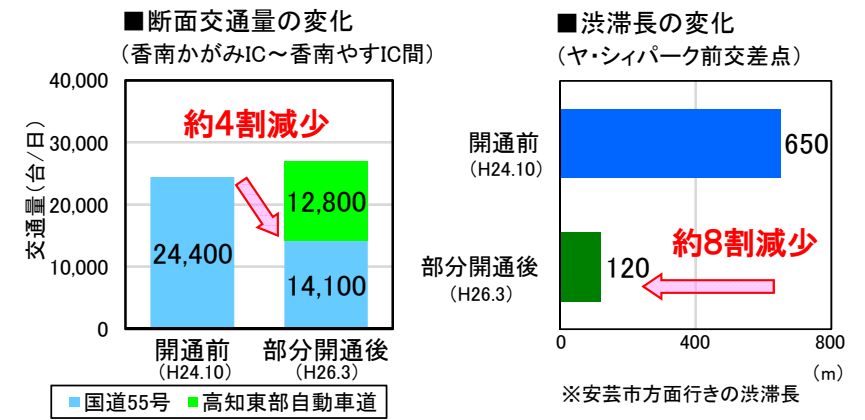
# 現道の渋滞緩和及び移動時間の短縮・定時性の確保

- ・高知東部自動車道沿線の現道は、慢性的な渋滞が発生し、空港などへの移動時間も読めない状況となっています。
- ・今回の開通により交通の分散が図られ、渋滞の緩和及び空港などへの移動時間の短縮・定時性の確保が期待されます。

## <高知東部自動車道沿線の主要渋滞箇所>



## 【部分開通した区間の状況】

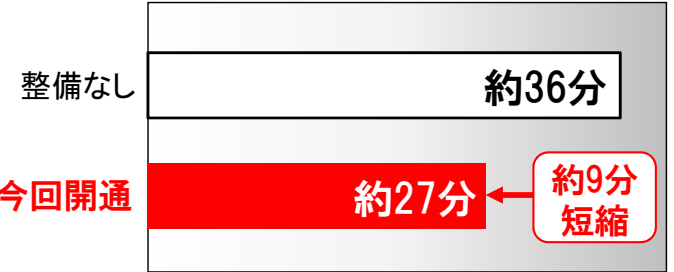


## ▼国道55号 大桶交差点の渋滞状況 (H28.1朝)

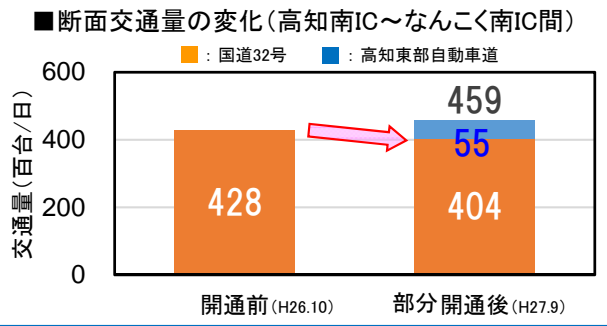


## <今回の開通による移動時間の短縮>

### ▼高知県庁～高知龍馬空港間の所要時間



## 【部分開通した区間の状況】



資料) 整備なし: [H22年度道路交通センサス 混雑時平均旅行速度]  
 全線開通: 自動車専用道路【暫定形での開通とし走行速度を70kmで算出】  
 一般道【H22年度道路交通センサス 混雑時平均旅行速度】

# 空港や港へのアクセス向上により観光振興を支援

- ・近年、高知龍馬空港を利用した観光客や高知新港への大型外航クルーズ船の寄港が増え、高知市周辺の観光施設利用者数は増加傾向となっています。
- ・今回の開通により、高知市内から高知新港、高知龍馬空港及び東部地域とのアクセスが向上することで、新たな周遊観光ルートの形成による観光客の増加が期待されます。

## ＜高知東部自動車道と空港、港との連携＞



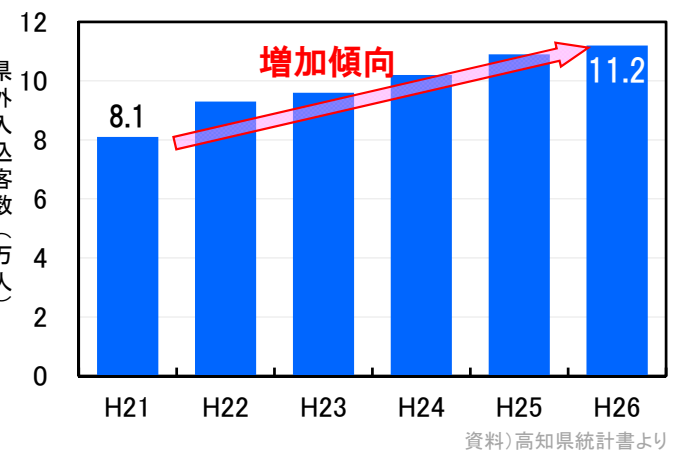
## ▼クルーズ観光客の状況



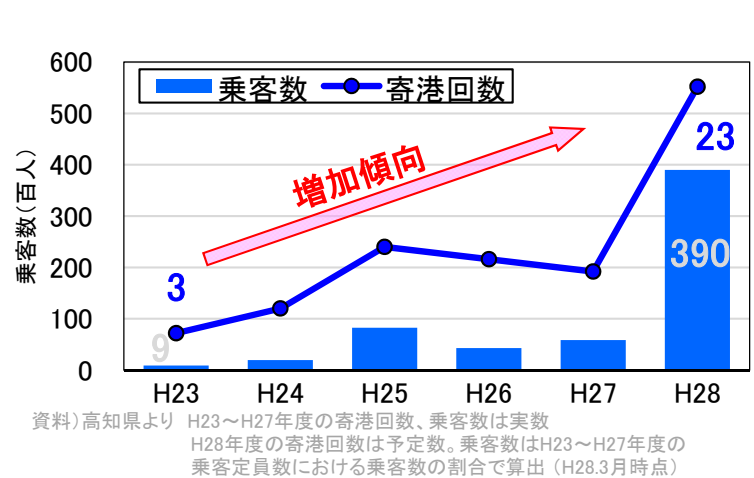
## ▼東部地域の観光施設



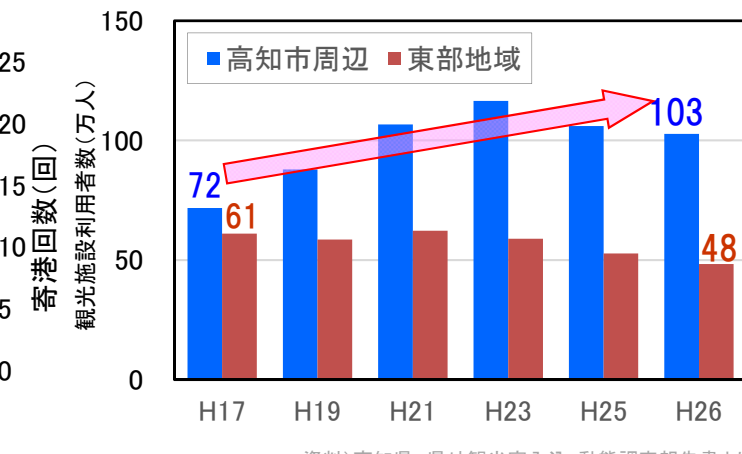
## ▼高知龍馬空港を利用した高知県への観光客数



## ▼高知新港への大型客船の寄港回数と乗客数



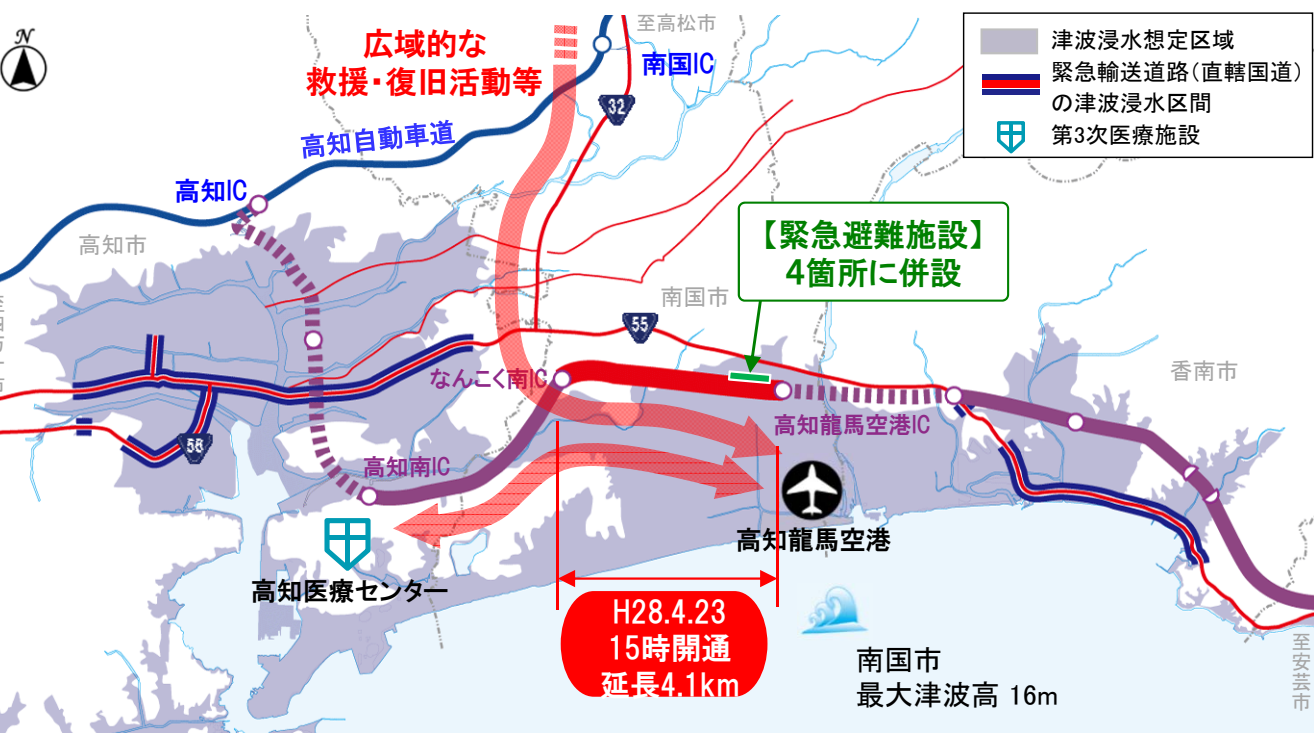
## ▼高知市周辺と東部地域の観光施設利用者数



# 災害時の迅速な空港の救援・復旧と住民の避難を支援

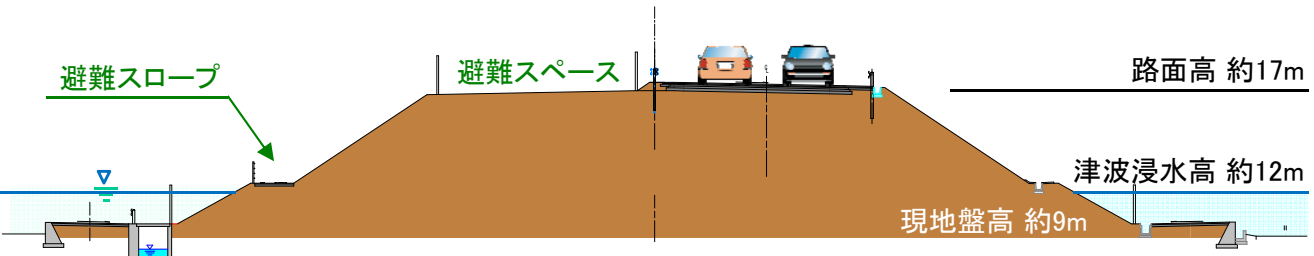
- ・南海トラフ地震や津波により、高知龍馬空港周辺では津波浸水による被害が想定されています。
- ・今回の開通により、被災時における高知龍馬空港への迅速な救援・復旧ルートとして機能します。また、新たに併設された緊急避難施設により、津波発生時における地域住民の方の避難を支援します。

## <南海トラフ地震・津波発生時の津波浸水予測>



資料)【高知県版第2弾】南海トラフ巨大地震による震度分布・津波浸水予測(H24.12)より  
南海トラフ巨大地震による津波高・浸水域等(第二次報告)及び被害想定(第一次報告)(H24.12)より

## ▼道路断面イメージ(高知龍馬空港IC付近)



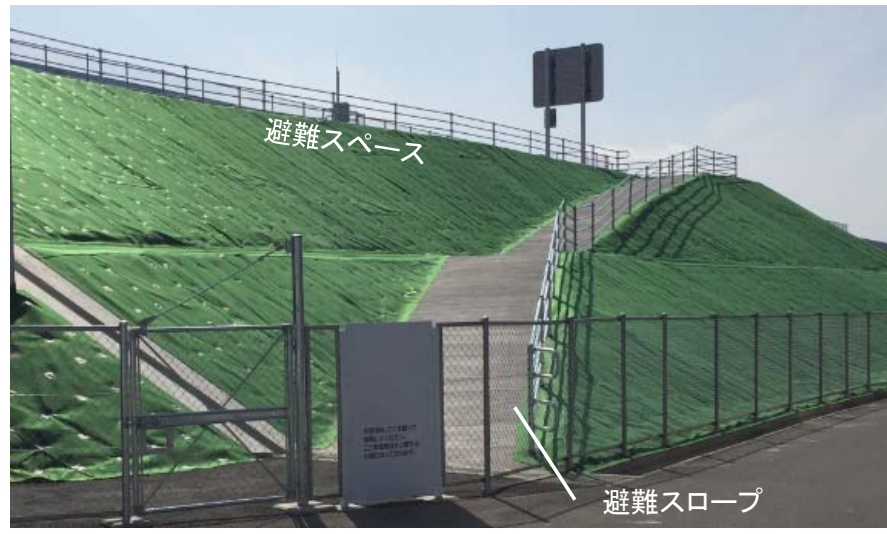
資料)【高知県版第2弾】南海トラフ巨大地震による震度分布・津波浸水予測(H24.12)より

## 《参考》東日本大震災で甚大な被害を受けた仙台空港



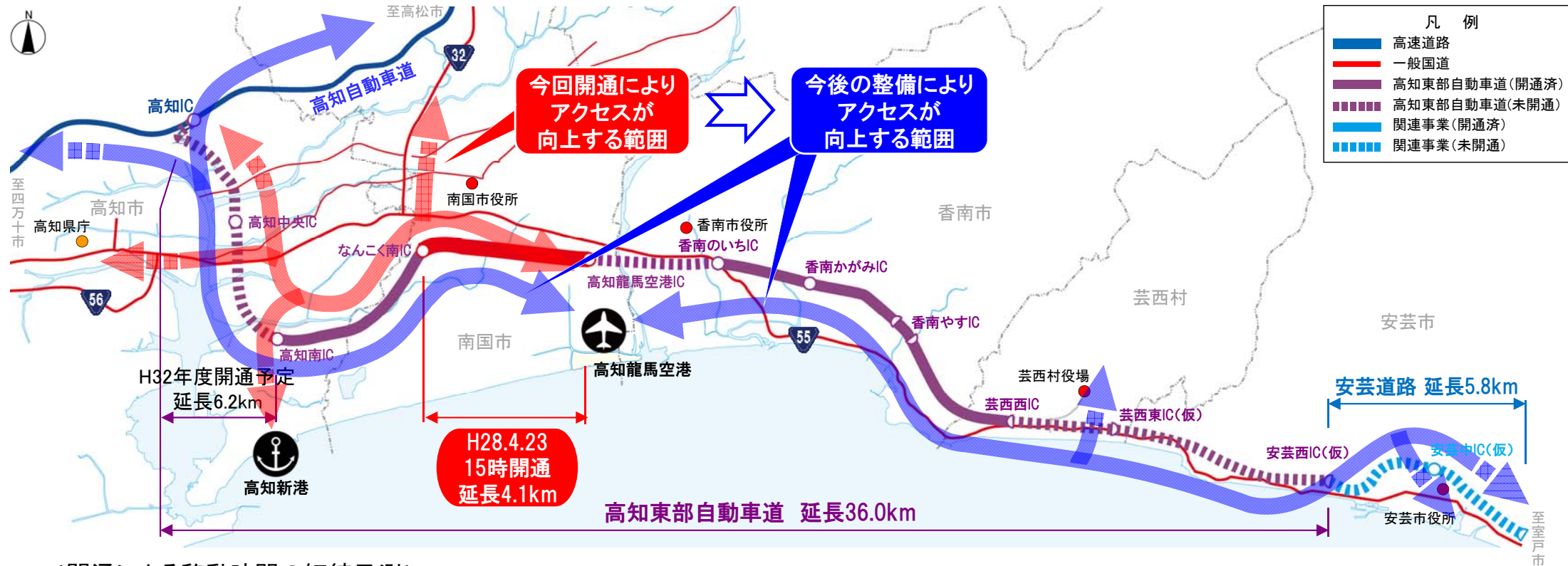
資料)東日本大震災と救命・救援ルート確保、復旧への記録パネルより

## ▼併設された緊急避難施設



# 【参考 今後のネットワーク整備による効果】 移動時間の短縮により地域間の交流・連携を支援

- ・ 今後の高知東部自動車道等の整備により、高速道路ネットワークがつながり、アクセスが向上することで、高知龍馬空港や高知新港への移動時間のさらなる短縮が実現します。
- ・ また、高知県東部地域と高知市内や四国内外との移動時間が短縮され、地域間の交流・連携の促進が期待されます。



## <開通による移動時間の短縮予測>

### ▼高知県庁～高知龍馬空港間の所要時間の短縮

|      |             |      |         |
|------|-------------|------|---------|
| 整備なし | 国道32、55号等利用 | 約36分 |         |
| 今回開通 | 高知南国道路等利用   | 約27分 | ← 約9分短縮 |

### ▼高知県東部地域(安芸市役所)～四国内県都の所要時間の短縮

|        |      |                  |               |
|--------|------|------------------|---------------|
| 香川県庁まで | 整備なし | 国道32、55号等利用      | 約162分         |
|        | 全線開通 | 高知東部自動車道、安芸道路等利用 | 約146分 ← 約1割短縮 |
| 高知県庁まで | 整備なし |                  | 約71分          |
|        | 全線開通 |                  | 約47分 ← 約3割短縮  |

資料) 整備なし: [H22年度道路交通センサス 混雑時平均旅行速度]  
 全線開通: 自動車専用道路【暫定形での開通とし走行速度を70kmで算出】  
 一般道【H22年度道路交通センサス 混雑時平均旅行速度】

資料) 整備なし: [H22年度道路交通センサス 混雑時平均旅行速度]  
 全線開通: 自動車専用道路【暫定形での開通とし走行速度を70kmで算出】  
 一般道【H22年度道路交通センサス 混雑時平均旅行速度】

