

平成23年2月18日

四国地方整備局

土佐国道事務所

新直轄方式では四国で初めて 四国横断自動車道(須崎西IC～中土佐IC)が開通します。

国土交通省四国地方整備局土佐国道事務所及び中村河川国道事務所で整備を進めている四国横断自動車道のうち、須崎西IC～中土佐IC間(7.0km)が3月5日(土)に開通します。なお、当該区間は、新直轄方式により整備される高速自動車国道として、四国初の開通となります。

1. 開通日時 平成23年3月5日(土) 15:00(予定)
一般車両等はこの時間から通行可能となります。
2. 開通区間 須崎西IC(須崎市下分)～中土佐IC(高岡郡中土佐町久礼)
3. 開通延長 L=7.0km
4. 開通式 平成23年3月5日(土) 9:30(受付は9:00)～12:00(予定)
詳細は、「別紙-1」を参照下さい。
※ 写真等が必要な場合は、お問い合わせ下さい。
5. その他 ①主な整備効果は「別紙-2」、
通行に際しての留意点は「別紙-3」を参照下さい。
②中土佐IC～窪川IC(仮称)間(14.8km)については、
平成24年度の開通を目途に事業を進めて参ります。

本施策は、四国圏広域地方計画「NO. 5圏域の連携による発展に向けた地域力向上プロジェクト」及び「NO. 6防災力向上プロジェクト」の取組に関連します。

お問い合わせ先 (○主な問い合わせ先)

国土交通省 四国地方整備局 土佐国道事務所 電話 088-884-0359(代表)

副所長(改築) いはら しんじ
庵原 伸二 (内線)204

○計画課長 ながわ としまさ
中川 敏正 (内線)261

四国横断自動車道(須崎新荘～窪川)の事業概要

四国横断自動車道は、一般国道56号須崎道路を介して高知自動車道と接続し、高規格ネットワークの形成と災害時の代替路としての役割を担う道路。そのうち、須崎西IC～中土佐IC(延長7.0km)の区間が、**平成23年3月5日(土)に開通**



開通区間の概要

| | |
|------|---|
| 事業名 | しこくおうだんじどうしゃどう すさきしんじょう くぼかわ 四国横断自動車道(須崎新荘～窪川) |
| 区間 | こうちけん すさきし しもぶん 起点:須崎西IC(高知県須崎市下分) こうちけんたかおかくんなかとさちょうくれ 終点:中土佐IC(高知県高岡郡中土佐町久礼) |
| 延長 | L=7.0km |
| 道路規格 | 第1種3級(自動車専用道路) |
| 設計速度 | 80km/h |
| 車線数 | 暫定2車線 |

現地状況



須崎西IC付近
(平成23年2月撮影)

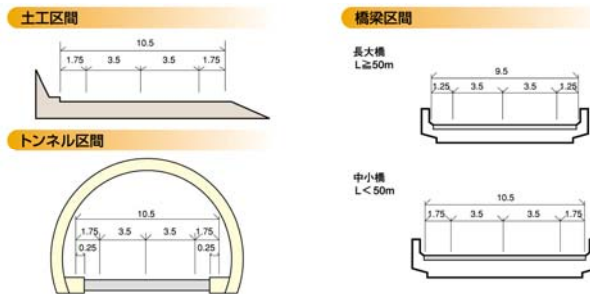


中土佐IC付近
(平成23年2月撮影)

事業の経緯

| | |
|----------|----------|
| 平成3年12月 | 基本計画 |
| 平成8年3月 | 都市計画決定 |
| 平成8年12月 | 整備計画 |
| 平成13年12月 | 用地買収着手 |
| 平成16年1月 | 新直轄方式の指定 |
| 平成16年3月 | 工事着手 |

標準断面図(暫定2車時)



「四国横断自動車道（須崎西 I C～中土佐 I C）」の開通式について

今回の開通に先立ち、以下のとおり開通式典及び開通セレモニーを開催します。

1. 日 時：平成23年3月5日（土）9：30～12：00（予定）
2. 場 所：(別図)
「式典」中土佐町民交流会館（高知県高岡郡中土佐町久礼6584）
「セレモニー」中土佐 I C（高知県高岡郡中土佐町久礼）
3. 主 催：国土交通省四国地方整備局土佐国道事務所、高知県、須崎市、中土佐町

(1部) 開通式典（場所：中土佐町民交流会館）

- 9：00 受付
- 9：30
 - ・開式の辞
 - ・式 辞
 - ・来賓祝辞
 - ・来賓紹介
 - ・挨拶
 - ・工事経過報告
 - ・祝電披露
 - ・地元代表謝辞
 - ・閉式の辞

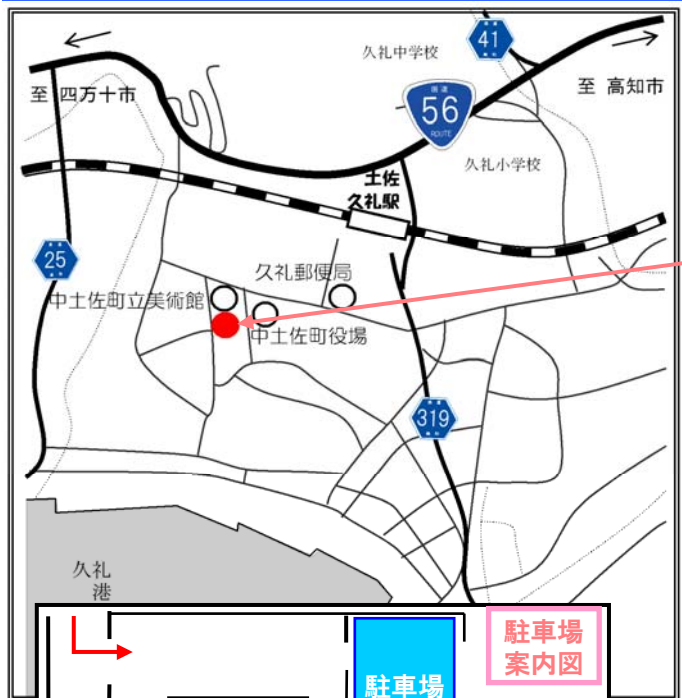
※ 式典終了後、セレモニー会場へバスで移動

(2部) 開通セレモニー（中土佐 I C）

- 11：30
 - ・テープカット、くす玉開披 等
 - ・パレード
- 12：00 開通セレモニー終了

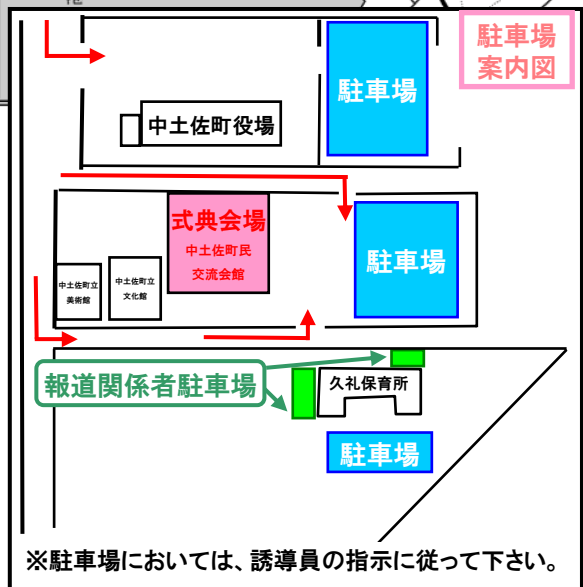
式典会場等案内図

別図



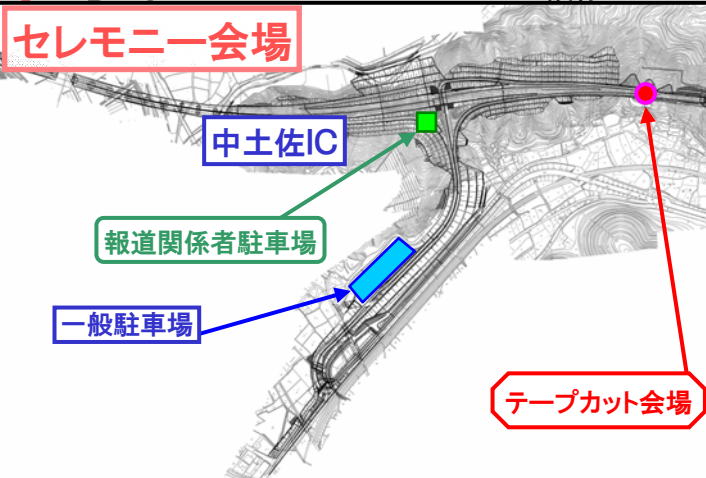
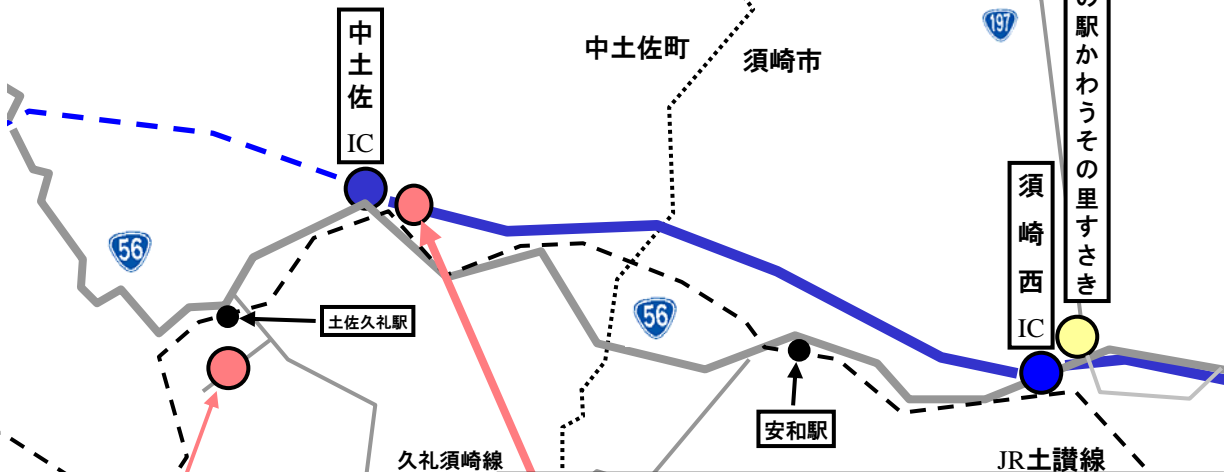
式典会場

中土佐町民交流会館
住所: 高岡郡中土佐町久礼6584



式典会場

9時から受付開始
9時30分から式典開始
式典終了後、セレモニー会場へ移動



・鮮度の高い農産物や海産物の迅速・安定した輸送が可能

➡ 地場産業の活性化に期待

・高知県西南地方の観光地へのアクセスが向上

➡ 地域観光の活性化に寄与

輸送時間の短縮



注) 農林水産省統計データ
 作物統計: 平成20年産野菜生産出荷統計、農林水産関係市町村別データ(H18)
 地域特産野菜生産状況調査: 平成20年産地域特産野菜生産状況調査
 海面漁業生産統計: 平成20年漁業・養殖業生産統計年報

観光地への時間短縮



注) 既存の道路の旅行速度は平成17年道路交通センサスにおける混雑時旅行速度、四国横断自動車道(須崎西～中土佐)の旅行速度は70km/hとして算出

救急車による搬送時間が短縮し、高度医療施設へのアクセス向上

▶ 救命率の向上に期待

線形不良箇所の回避が可能となり救急搬送環境が改善

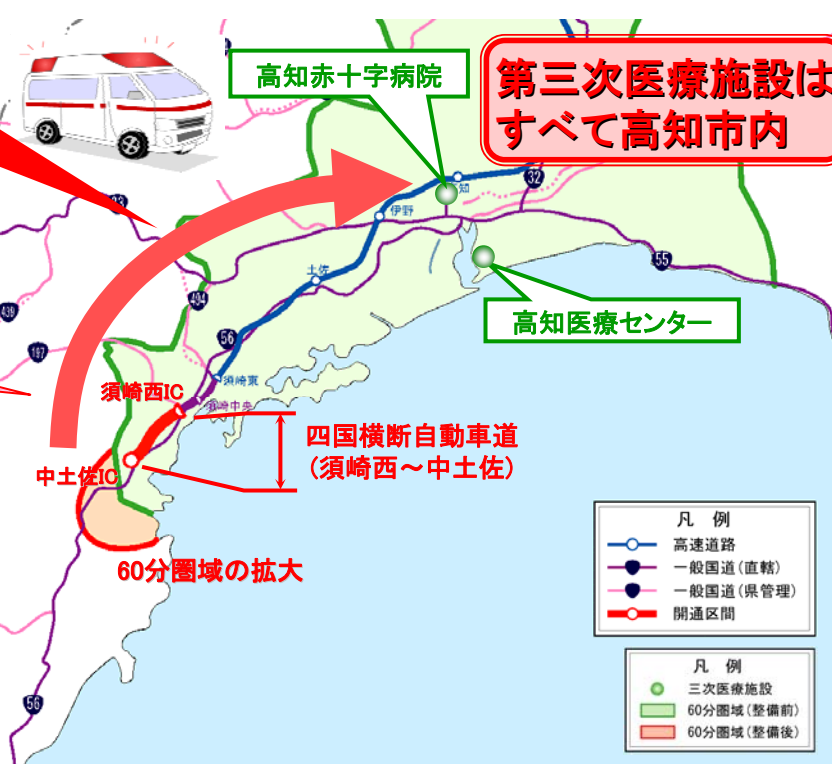
▶ 搬送患者への負担が軽減。

■急カーブが連続する海岸部



(国道56号:須崎市安和)

救急搬送時間が短縮
 中土佐町～高知赤十字病院
 約51分 → 約45分
 ～高知医療センター
 約58分 → 約52分



第三次医療施設は
 すべて高知市内

■高度医療機会人口の拡大

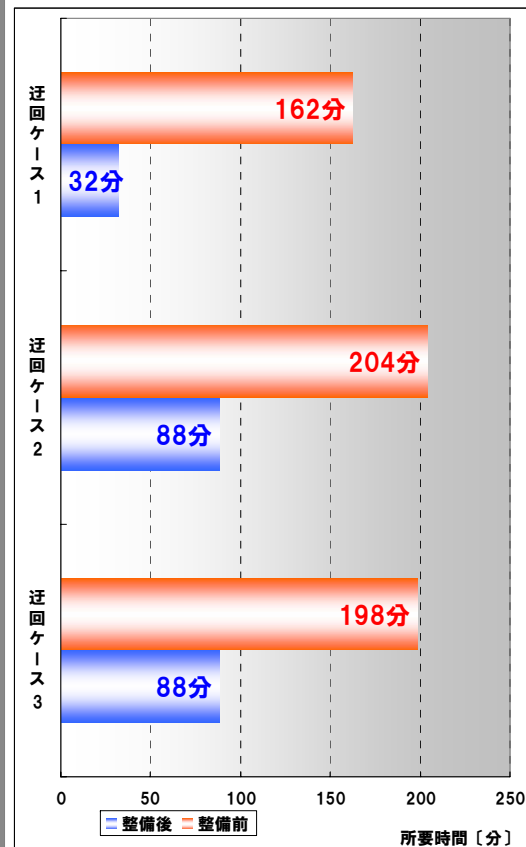
第3次医療施設60分圏域が四万十町まで拡大
 (約1,800人増)

注) 既存の道路の旅行速度は平成17年道路交通センサスにおける混雑時旅行速度、
 四国横断自動車道(須崎西～中土佐)の旅行速度は70km/hとして算出

災害等により国道56号が通行止めになった場合の大幅な迂回が解消
 ▶ 地域の安全・安心の向上に寄与



■四国横断自動車道(須崎西～中土佐) 整備前後の所要時間比較表



※第1次緊急輸送道路とは
 県庁所在地、地方中心都市、重要港湾、空港と幹線道路施設を連絡する道路

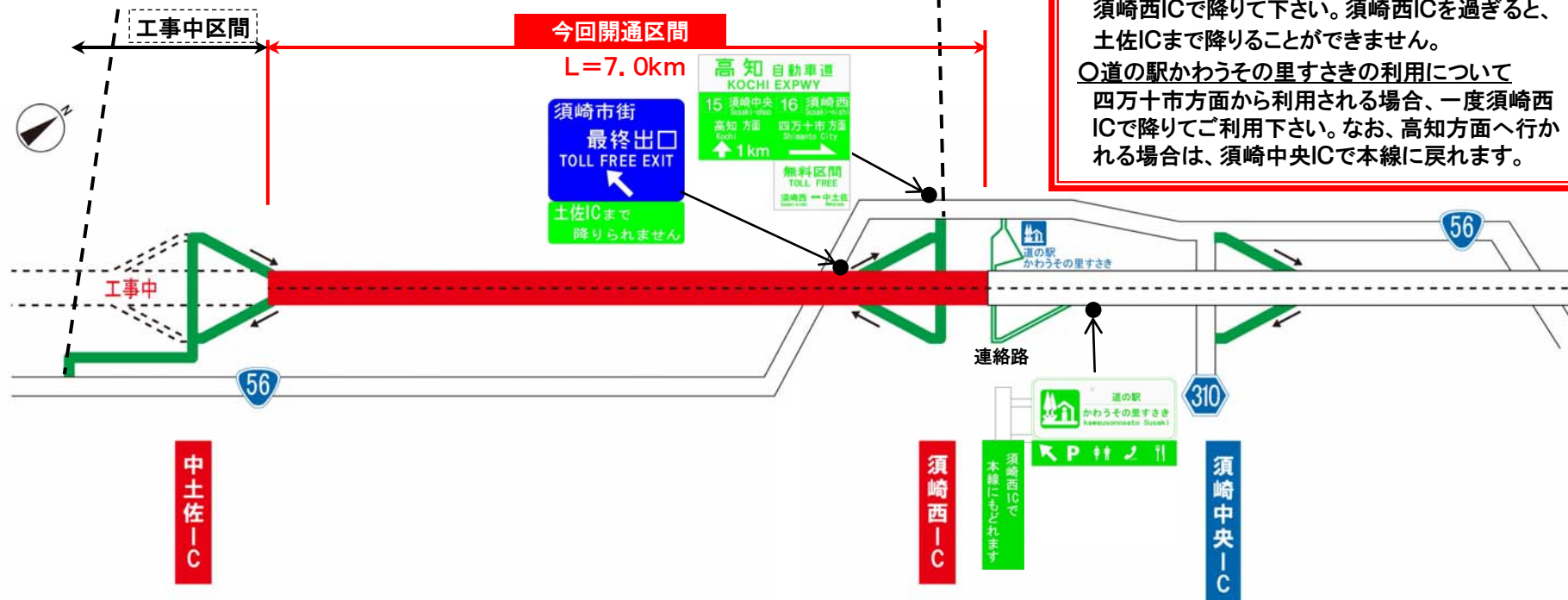
※第2次緊急輸送道路とは
 1次緊急輸送道路と市町村役場、警察、消防、自衛隊等の救援拠点、病院等の医療拠点、集積拠点地を連絡する道路

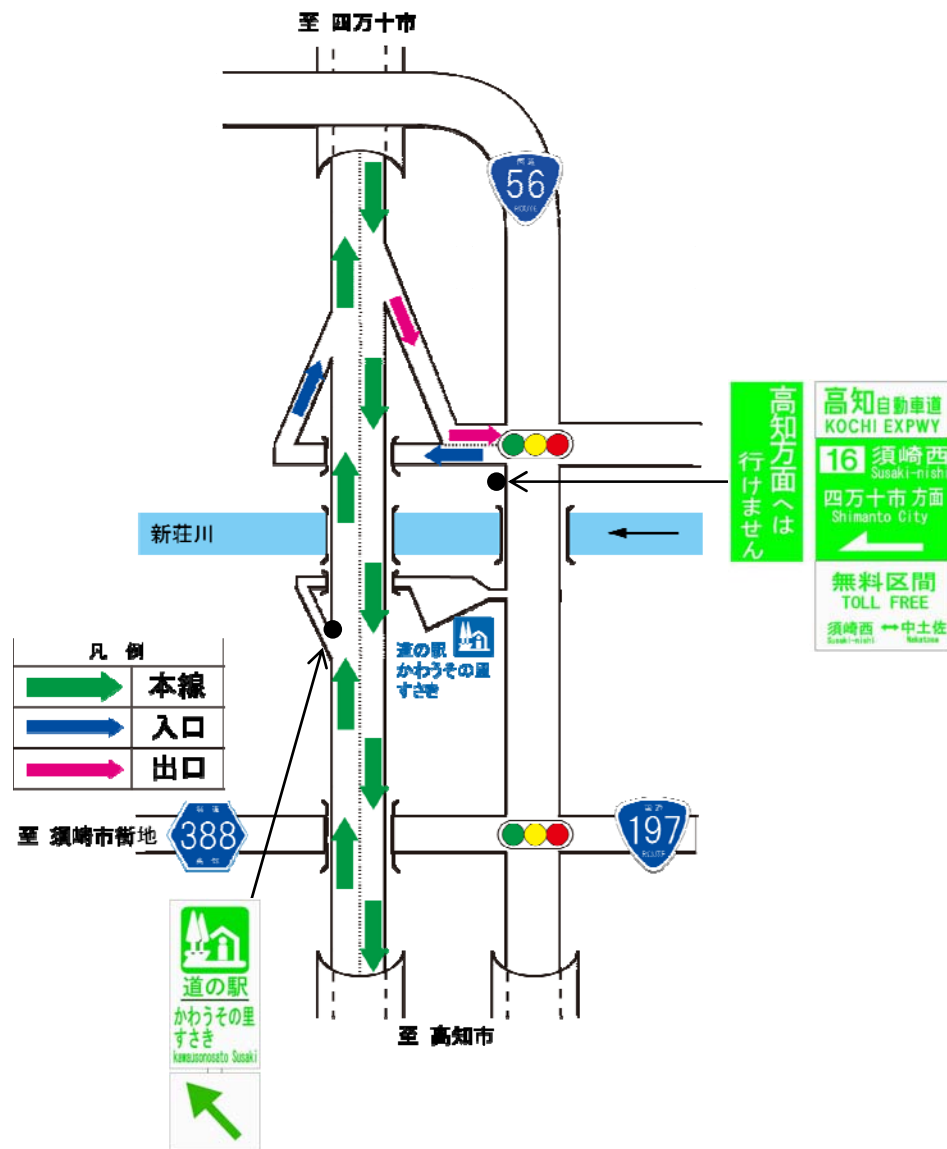
四国横断自動車道(須崎西IC~中土佐IC)の通行に際しての留意点



通行時ご注意ください!

- 四国横断自動車道は自動車専用道路です
歩行者、自転車、125cc以下のバイク等は通行できません。
- 中土佐ICから須崎市街に行かれる場合
須崎西ICで降りて下さい。須崎西ICを過ぎると、土佐ICまで降りることができません。
- 道の駅かわうその里すさきの利用について
四万十市方面から利用される場合、一度須崎西ICで降りてご利用下さい。なお、高知方面へ行かれる場合は、須崎中央ICで本線に戻れます。





四国横断自動車道は自動車専用道路です。

この先は自動車専用道路です。

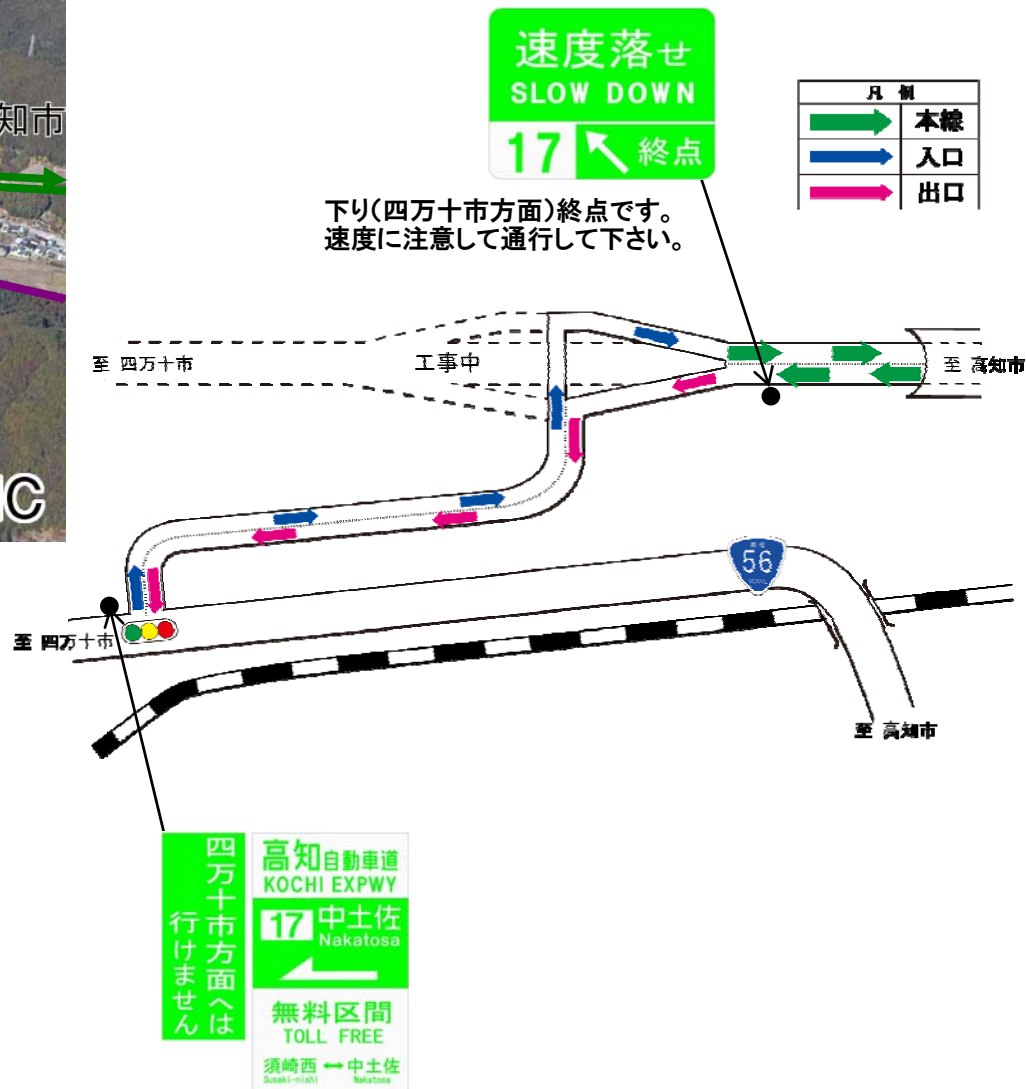
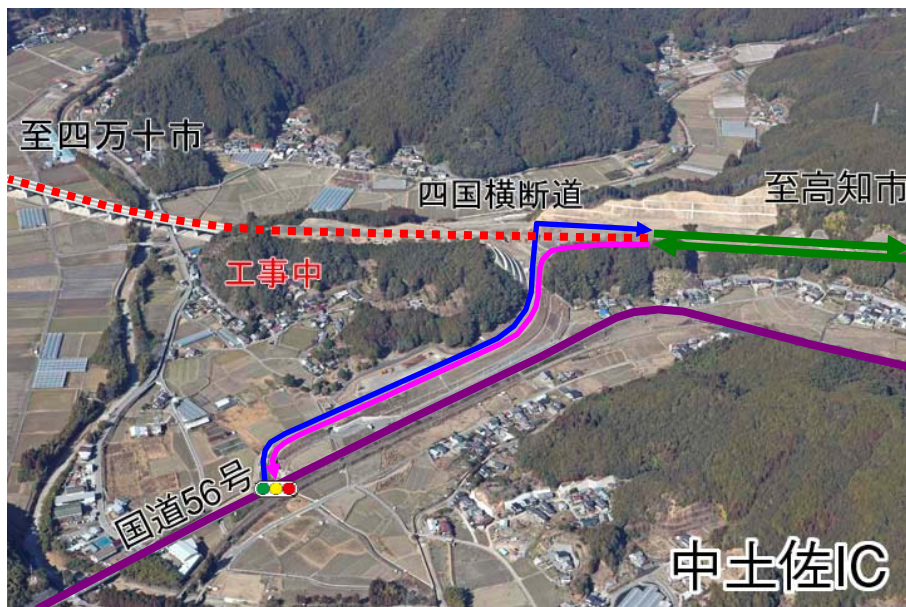
歩行者 自転車

原付バイク (125cc以下の小型自動二輪車) 及びリヤカー

などは通行禁止です。

須崎警察署
国土交通省土佐国道事務所

歩行者、自転車、125cc以下のオートバイ、リヤカーなどは通行できません。



四国横断自動車道は自動車専用道路です。

この先は
自動車専用道路です。

歩行者 自転車
原付バイク
及びリヤカー

歩行者、自転車、125cc以下のオートバイ、リヤカーなどは通行禁止です。

須崎警察署
国土交通省土佐国道事務所

歩行者、自転車、125cc以下のオートバイ、リヤカーなどは通行できません。