

1) H28点検における診断区分Ⅳ施設及び措置状況 (1) 四国地方整備局

- ・平成28年度における判定区分Ⅳの施設は四国管内で28橋梁(徳島県5、香川県4、愛媛県1、高知県18)。
- ・トンネル、道路附属物等は該当なし。
- ・現在全施設で通行止め措置済みであり、今後各道路管理者において恒久対策の検討を行い措置方針を決定。

<判定区分Ⅳのリスト(四国4県)>

○橋梁

管理者	施設名	路線名	建設年	損傷の具体的内容	緊急措置内容
徳島県阿南市	前島橋	市道伊島前島線	1984	鉄筋の露出	全面通行止め
徳島県上勝町	中須橋	町道神明葛又線	不明	木製床版の損傷	全面通行止め
徳島県上勝町	下梅木橋	町道下梅木線	不明	木製床版の損傷	全面通行止め
徳島県海陽町	申川橋	川又大比線	1955	鋼材の腐食	重量制限(2t)
徳島県つるぎ町	堂平黒松線1号橋	町道堂平黒松線	1967	鉄筋の露出	重量制限(2t)
香川県まんのう町	常包橋	常包橋線	1933	主桁のゲルパー部・支間中央部のひびわれ。床版の鉄筋露出、うき。第2径間の支承部の腐食	車両通行止め (小型特殊を除く)
香川県まんのう町	生間橋	町道生間線	1951	主桁のひびわれ・鉄筋露出・豆板。下部工の漏水と洗掘	車両通行止め
香川県高松市	小作川5号橋	三谷町74号線	不明	橋台下部の擁壁(石積)部のはらみや空洞	全面通行止め
香川県さぬき市	西代橋	市道 西町東町線	1960	上部工(床版)の塩害による鉄筋腐食及び断面欠損	全面通行止
愛媛県伊予市	中御前橋	市道中御前線	不明	主桁、横桁、床版のコンクリート剥離・鉄筋露出	車両通行止め
高知県高知市	市道一宮533号線	市道一宮533号線	不明	主桁が部分的に欠損	通行規制(幅員減少)
高知県室戸市	原池橋	市道 シノベ川原線	1970	主桁、支障部に腐食	全面通行止め
高知県土佐清水市	第1菜畑橋	市道 川端線	1973	主桁の腐食による断面欠損	全面通行止め
高知県土佐清水市	久百々橋	市道 久百々中央線	1933	主桁の鉄筋露出	全面通行止め
高知県土佐清水市	松山第1床版橋	下川口松山横峯小脇ノ川線	1956	主桁の剥離鉄筋露出	全面通行止め

※判定区分Ⅳ:緊急措置段階(構造物の機能に支障が生じている、又は生じる可能性が著しく高く、緊急に措置を講ずべき状態)

1) H28点検における診断区分Ⅳ施設及び措置状況 (2) 四国地方整備局

<判定区分Ⅳのリスト(四国4県)>

○橋梁

管理者	施設名	路線名	建設年	損傷の具体的内容	緊急措置内容
高知県 土佐市	中野尻1号橋	土佐環状線	1966	主桁に破断を伴う鉄筋露出、うき。	通行止め
高知県 須崎市	大谷6号線2号橋	市道 大谷6号線	1951	主桁の損傷(鉄筋露出・うき)	全面通行止
高知県 四万十町	大正橋	町道 吾川線	1928	主桁・縦桁・横桁・ボルトの腐食	全面通行止め
高知県 四万十町	下道下津井1号橋	町道 下道下津井線	1940	橋台の亀裂	全面通行止め
高知県 四万十市	池田3号橋	池田馬場線	1986	主桁(床版)のクラック	通行止め
高知県 高知市	西中道橋	市道 春野町165号線	不明	橋台(石積み)の背面土の流出により空洞が生じている	全面通行止
高知県 大豊町	長瀬川橋	町道 小椋曾線	1969	橋台沈下 橋壁部鉄筋露出 支承部機能障害	全面通行止め
高知県 大豊町	三津子野橋	町道 八畝西峰 蔭線	1970	橋台背面部崩壊による沈下、 移動、傾斜	全面通行止め
高知県 大豊町	上除橋	町道 八畝西峰 蔭線	1967	橋台パラペット部の損傷 遊間異常 支障部機能障害	全面通行止め
高知県 大豊町	赤根小谷橋	町道 岩原駅前線	1960	主桁腐食による変形・欠損	全面通行止め
高知県 大豊町	中畝橋	町道立野 八畝線	不明	コンクリートかぶり不足による剥離と鉄筋露出 主鉄筋の破断	全面通行止め
高知県 大豊町	中尾第一橋	町道谷相線	不明	下部構造を形成している石積みのクラックや開きによる崩壊	全面通行止め
高知県 いの町	戸中橋	町道 戸中線	1981	支承の損傷(破断・脱落)	全面通行止

○トンネル、道路附属物等は該当無し

高知県 高知市 一宮533号線1号橋(市道一宮533号線)

【概要】 橋長：8.4m 幅員：4.5m 桁下高：2.0m
建設年：不明 橋種：H桁橋
日交通量：不明(少ない)

【所見】

○ 主桁の腐食が確認される。

【対策】

- 措置：幅員減少措置済(H28.10.5)
- 恒久対策：県の河川改修事業に伴う架け替えまで、経過観察。
(H29.4以降架け替え予定)



高知県四万十町 下道下津井1号橋 (町道下道下津井線)

【概要】 橋長：28.0m 建設年：1940年（76歳）
橋種：RC アーチ橋 日交通量：不明

【所見】

○ A 2 側、上流側の側壁に幅5cm、縦方向に6mのひびわれが発生

【対策】

- 措置：全面通行止め措置済み（H28.12.15）
- 恒久対策：修繕を視野に入れて検討中



下道下津井1号橋全景



A2側 上流側の側壁にひびわれ

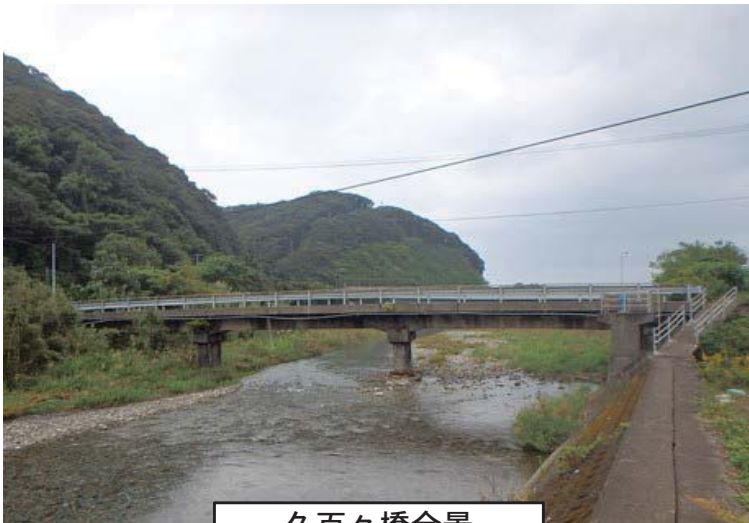
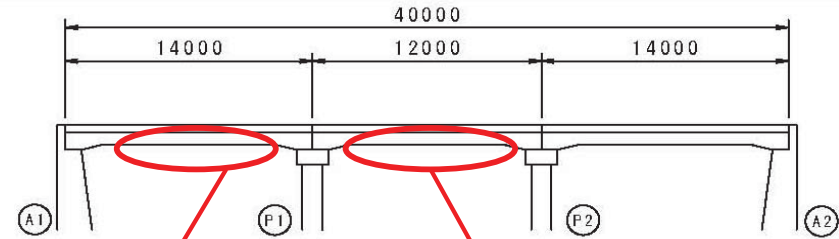


高知県 土佐清水市 久百々橋くももばし (市道久百々中央線)

【概要】 橋長：40m 建設年：1933 (83歳)
橋種：3径間RCT桁橋 日交通量：不明

【所見】
○主桁の損傷が著しい。
○第三者被害が発生する可能性があるため修繕が必要である。

【対策】
○措置：全面通行止め措置済 (H29.1.16)
○恒久対策：主桁の損傷が著しいことから、修繕を検討する。



高知県室戸市 原池橋 (市道シノベ川原線)

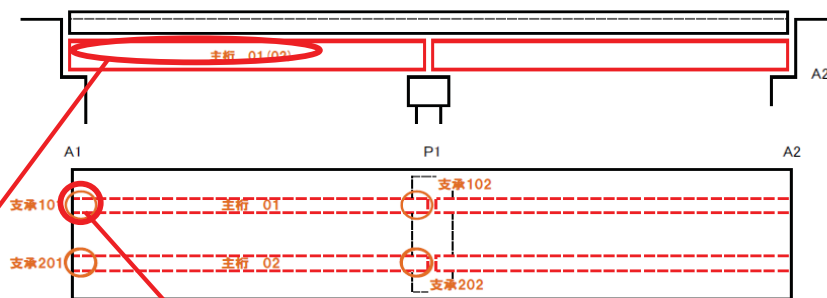
【概要】 橋長：30.0m 建設年：1970 (46歳)
橋種：2径間単純H形鋼橋 日交通量：不明

【所見】

- 鋼部材（主桁・支承）の損傷が著しい。
- 第三者被害が発生する可能性があるため修繕又は、架け替えの必要がある。

【対策】

- 措置：全面通行止め措置済（H28.12.23）
- 恒久対策：主桁の損傷が著しいことから、修繕又は架け替えを視野に入れ今後検討する。



原池橋全景



主桁の腐食・欠損



支承の腐食・欠損

高知県 吾川郡 いの町 戸中橋(町道戸中線)

【概要】

橋長78.8m, 建設年:1981.5(35歳), 橋種:鋼ローゼ(中)路橋
日交通量:不明

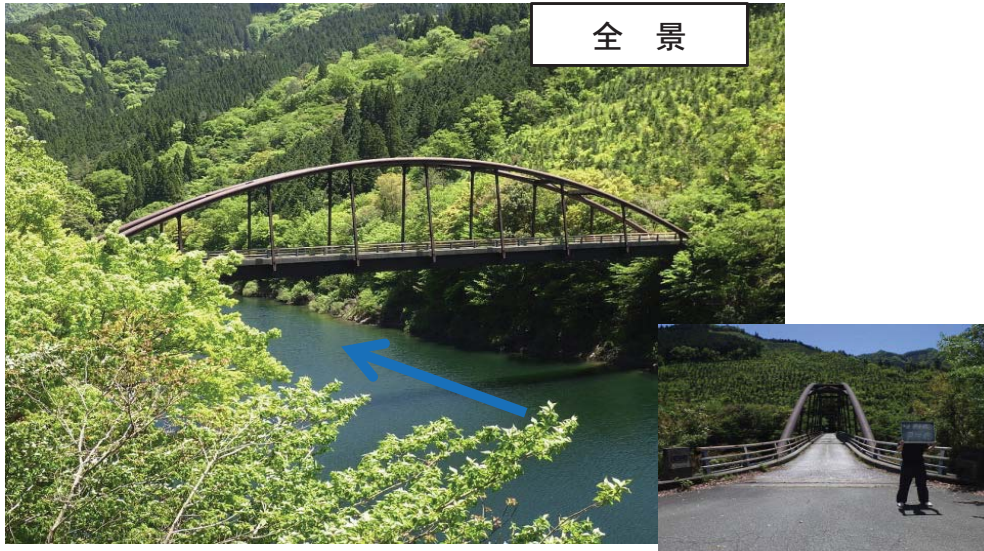
【所見】

- 右岸側の支承が回転、破損。橋台の移動が疑われる。
- 支承機能が失われているため、早急に補修が必要である。

【対策】

- 措置: **全面通行止め措置(H28.10.20)**
- 恒久対策: 確実な損傷原因を究明するため、地盤を含めた詳細調査を実施、補修対策工事を行う。

全 景



支承の回転破損
(右岸上流)



支承の破損
(右岸下流)

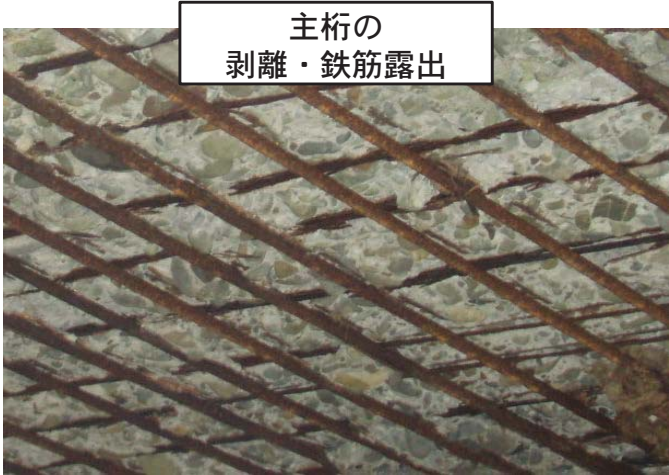
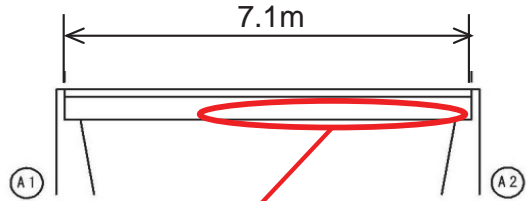


高知県土佐清水市 松山第1床版橋 (市道下川口松山横峯小脇ノ川線)

【概要】 橋長：7.1m 建設年：1956 (61歳)
橋種：RC橋 中実床版 日交通量：不明

【所見】
○主桁の損傷が著しい。
○第三者被害が発生する可能性があるため修繕が必要である。

【対策】
○措置：全面通行止め措置済 (H28.3.24)
○恒久対策：主桁の損傷が著しいことから、修繕を検討する。



高知県 高知市 西中道橋(市道春野町165号線)

【概要】 橋長：4.05m 幅員：1.48m 桁下高：2.10m
建設年：不明 橋種：RC床版橋
日交通量：不明(極めて少ない)

【所見】

○ 石積みの橋台の背面土の流出が確認される。

【対策】

- 措置：全面通行止め措置済(H28.11.16)
- 恒久対策：交通量が極めて少ないことから、地元代表者と協議のうえ撤去することとした。
(H29.4以降実施)



措置状況



橋梁全景



損傷状況

写真はA1橋台
※A2にも同様の損傷がある。



高知県四万十町 ^{たいしょうばし} 大正橋 ^{あがわ} (町道吾川線)

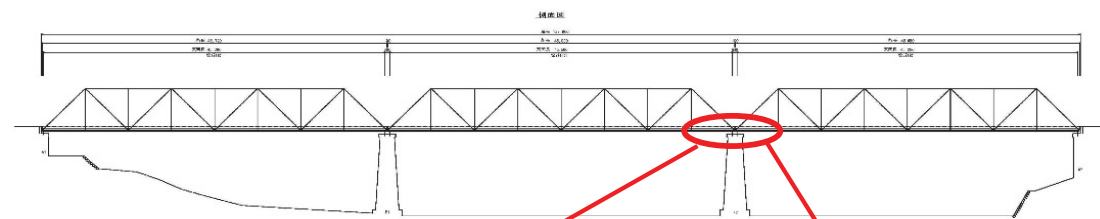
【概要】 橋長：137.8m 建設年：1928年（88歳）
橋種：3径間単純トラス橋 日交通量：不明

【所見】

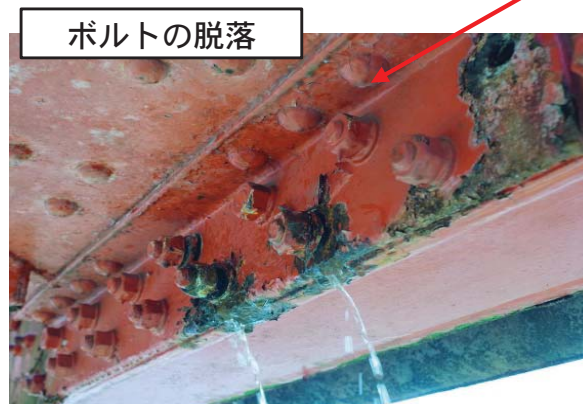
- 主桁と横桁を繋ぐ多数のボルトが遅れ破壊を起こしている。
- 縦桁が腐食により欠損している部分が散見される。

【対策】

- 措置：全面通行止め措置済み（H28.12.6）
- 恒久対策：修繕を視野に入れて検討中



大正橋全景



ボルトの脱落



縦桁の腐食・欠損

高知県須崎市 大谷6号線2号橋 (市道大谷6号線)

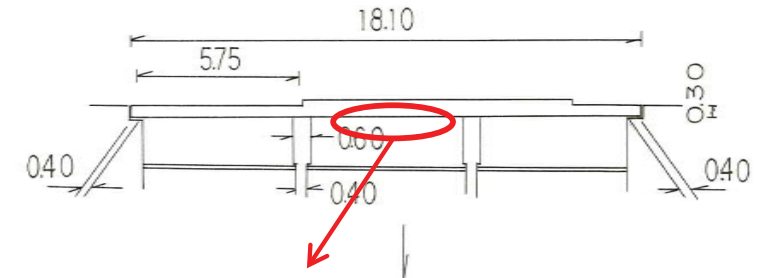
【概要】 橋長18.1m 建設年：1951 (65歳) 橋種：RC床版橋
日交通量：不明

【所見】

○主桁に広範囲の鉄筋露出及び、うきがみられ、鉄筋の断面減少も見られるため、耐荷力の低下が懸念される。緊急的な対策が必要である。

【対策】

○措置：通行止措置済 (H28.8)
○恒久対策：主桁の損傷が著しいことから、撤去も視野に入れ今後検討する。



大谷6号線2号橋全景

主桁の鉄筋露出
・うき

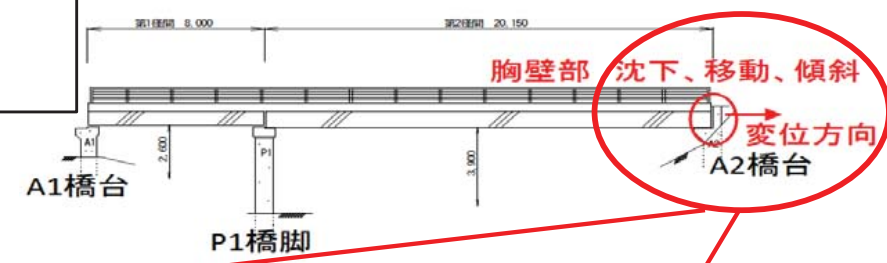


高知県大豊町 三津子野橋(町道八畝西峰蔭線)

【概要】 橋長:29.9m 建設年:1970 (46歳)
橋種:2径間H桁合成鋼橋 日交通量:不明

【所見】
○背面崩壊による橋台の沈下、移動、傾斜が著しい。
○70~200mmの遊間異常を確認。
○第三者被害が発生する可能性があるため架け替えが必要である。

【対策】
○措置:全面通行止め措置(H29.3.1)
○恒久対策:橋台の沈下、移動、傾斜が著しいことから、更新を検討する。



三津子野橋全景



背面崩壊による沈下・移動傾斜



遊間異常

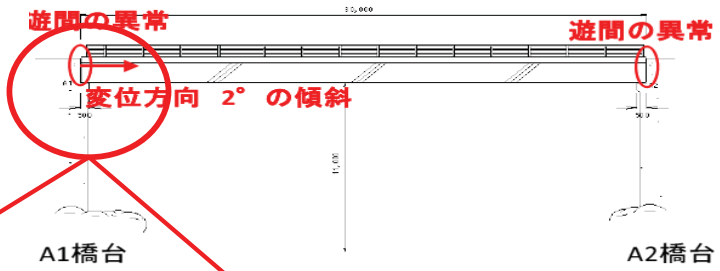


高知県大豊町 上除橋(町道八畝西峰蔭線)

【概要】 橋長:30m 建設年:1967 (49歳)
橋種: 単径間H桁合成鋼橋 日交通量:不明

【所見】
○ 支承・主桁の腐食及び橋台の損傷が著しい。
○ 第三者被害が発生する可能性があるため架け替えが必要である。

【対策】
○ 措置: 全面通行止め措置済(H29.3.1)
○ 恒久対策: 支承・主桁の腐食及び橋台の損傷が著しいことから、更新を検討する。



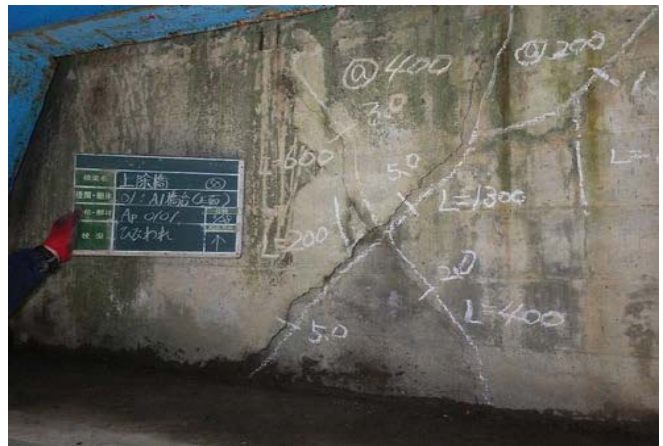
上除橋全景



支承機能障害



橋台損傷



高知県大豊町 赤根小谷橋(町道岩原駅前線)

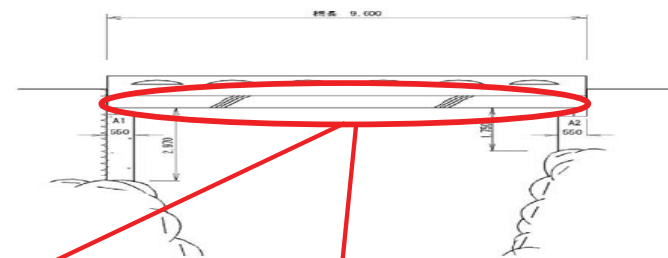
【概要】 橋長:9.6m 建設年:1960(56歳)
橋種:単径間H桁鋼橋 日交通量:不明

【所見】

- 主桁・支承の腐食が著しい。
- 第三者被害が発生する可能性があるため修繕が必要である。

【対策】

- 措置:全面通行止め措置済(H29.3.1)
住民生活に影響が大きいため、仮設工事で一時復旧を予定。
- 恒久対策:主桁の腐食が著しいことから、修繕を検討する。



赤根小谷橋全景



主桁の腐食、変形



支承機能障害

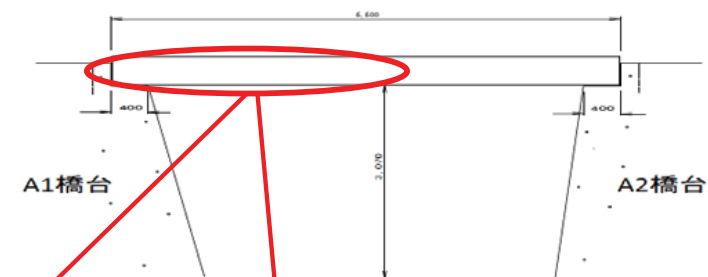


高知県大豊町 中畝橋(町道立野八畝線)

【概要】 橋長:5.5m 建設年:不明
橋種:単径間RC床版橋 日交通量:不明

【所見】
○床版のコンクリートかぶり不足による剥離・鉄筋露出が広範囲に発生している。
○第三者被害が発生する可能性があるため修繕が必要である。

【対策】
○措置:全面通行止め措置(H29.3.1)
○恒久対策:床版部のコンクリート剥離・鉄筋露出が目立つことから、修繕を検討する。



中畝橋全景



剥離・鉄筋露出



主鉄筋破断



高知県大豊町 中尾第1橋(町道谷相線)

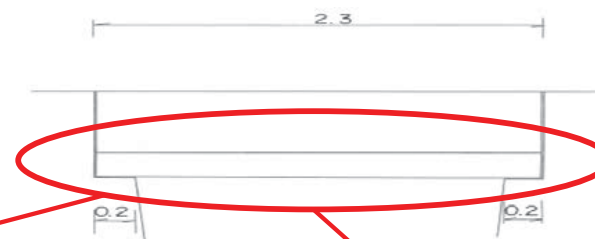
【概要】 橋長:2.3m 建設年:不明
橋種:単径間RC床版橋 日交通量:不明

【所見】

- 下部構造を形成している石積みの開きやクラックが確認され、崩壊しそうになっている。
- 当該路線は過去の降雨の影響により、路欠等が数ヶ所確認されておりH21年から通行止めとなっている。
- 第三者被害が発生する可能性はないが、修繕が必要である。

【対策】

- 措置:全面通行止め措置(H21.5.28)
- 恒久対策:下部工が崩壊仕掛けていることから、修繕を検討する。



中尾第1橋全景



石積みの開き・クラック



鉄筋露出



高知県大豊町 長瀬川橋(町道小桧曾線)

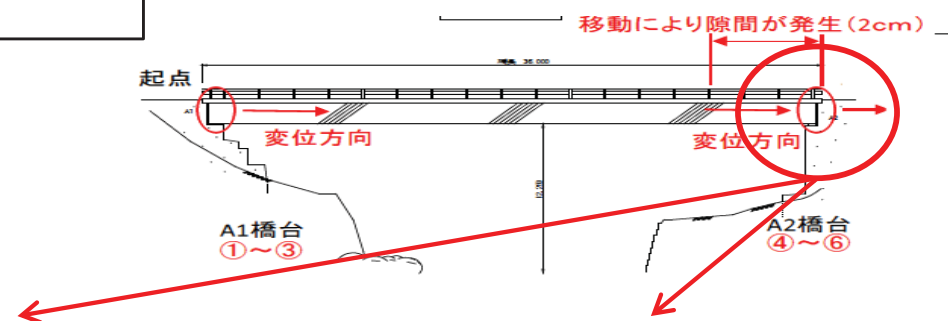
【概要】 橋長:36m 建設年:1969 (47歳)
橋種:単径間桁鋼橋 日交通量:不明

【所見】

- 支承及び橋台の損傷が著しい。
- 第三者被害が発生する可能性があるため架け替えが必要である。

【対策】

- 措置: 全面通行止め措置(H29.3.1)
- 恒久対策: 支承及び橋台の損傷が著しいことから、更新を検討する。



長瀬川橋全景



支承機能障害



主桁の腐食



高知県土佐清水市 第1菜畑橋 (市道川端線)

【概要】 橋長：8.8m 建設年：1973年(43歳)
橋種：1径間鋼溶接橋 日交通量：不明

【所見】

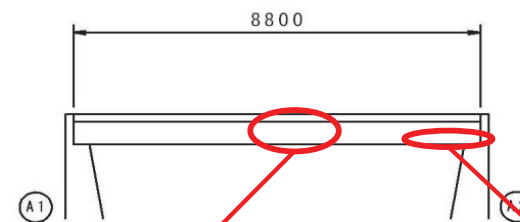
- 鋼部材（主桁）の損傷が著しい。
- 第三者被害が発生する可能性があるため修繕が必要である。

【対策】

- 措置：全面通行止め措置済（H28.12.5）
- 恒久対策：主桁の損傷が著しいことから、修繕を検討する。



第1菜畑橋全景



主桁の
腐食・欠損



主桁の
腐食・欠損



高知県四万十市 池田3号橋 (市道池田馬場線)

【概要】 橋長：5.0m 建設年：1986 (31歳)
橋種：1径間 RC床版橋 日交通量：不明

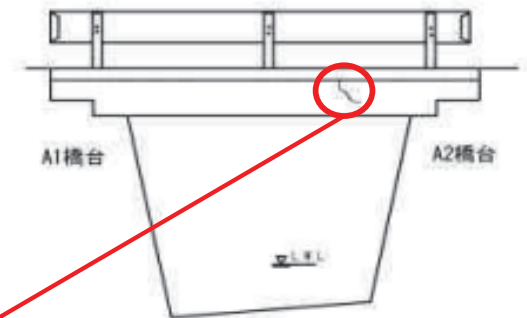
【所見】
○主桁 (床版) にひび割れが発生している。

【対策】
○措置：全面通行止め措置済 (H29.3.10)
○恒久対策：主桁 (床版) の損傷が著しいことから、架替を検討する。

池田3号橋全景



床版のクラック



高知県 土佐市 中野尻1号橋(市道土佐環状線)

【概要】 橋長4.1m 建設年:1966(51歳) 橋種:1径間RC
床版橋 日交通量:不明

【所見】

- 主桁の損傷が著しい。
- 落橋等が発生する可能性があるため修繕が必要である。

【対策】

- 措置:全面通行止め措置済(H29.5.19)
- 恒久対策:橋梁の撤去を検討している。

