

2. ピンポイント渋滞対策について

2.1 ピンポイント渋滞対策実施箇所状況報告「国道55号 勝浦川橋北詰交差点」

- 令和3年9月29日、勝浦川橋北詰交差点南側流入部の右折停止指導線の前出し(現況の9mから17mに延伸)が完成。
- 右折滞留車両のはみ出し回数が減少し、勝浦川橋北詰交差点から勝浦川橋南詰交差点間(区間①②)における直進車の平均旅行速度の向上と急ブレーキ発生頻度が減少。
- 今後も引き続きモニタリング調査を実施。

トラック、バス、タクシー等の
道路利用者会議要望箇所

位置図

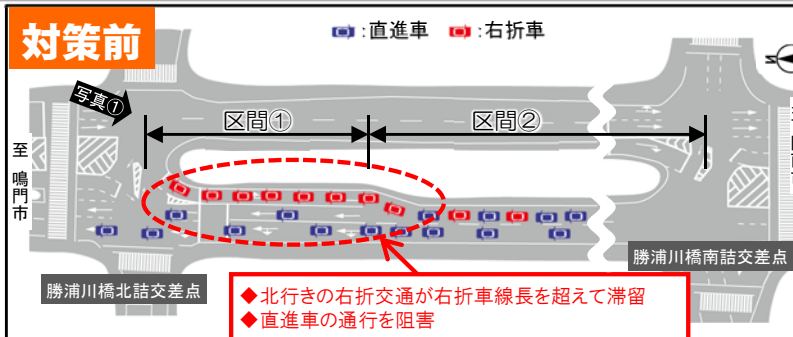


広域図

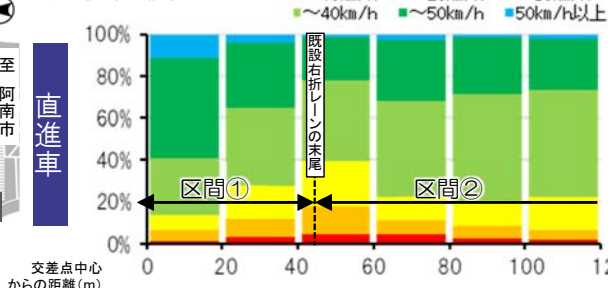


● 主要渋滞箇所
出典: 国土地理院・基盤地図情報を基に作成

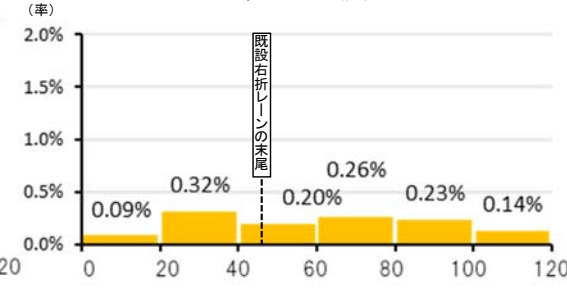
対策前



旅行速度



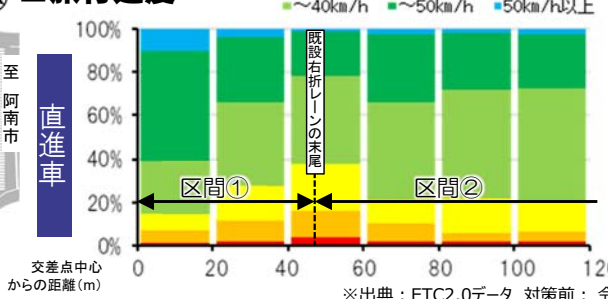
急ブレーキの発生頻度



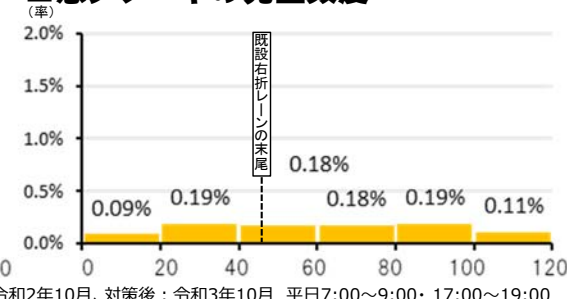
対策後



旅行速度



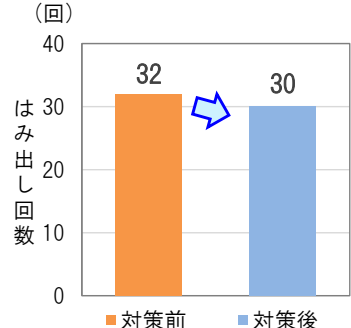
急ブレーキの発生頻度



※区間①: 勝浦川橋北詰交差点～既設右折レーンの末尾、区間②: 既設右折レーンの末尾～勝浦川橋南詰交差点

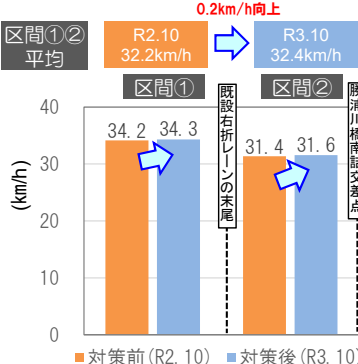
※出典: ETC2.0データ 対策前: 令和2年10月、対策後: 令和3年10月 平日7:00～9:00・17:00～19:00

右折滞留車両のはみ出し回数



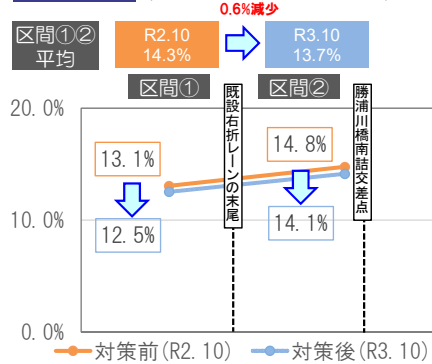
※出典: 実態調査結果
対策前: 令和3年7月6日(火)
対策後: 令和3年10月26日(火)
いずれも、7:00～9:00, 17:00～19:00の4時間合計値

直進車 <平均旅行速度>



※出典: ETC2.0データ
対策前: 令和2年10月、対策後: 令和3年10月 平日7:00～9:00・17:00～19:00

直進車 <20km/h以下の割合>



※出典: ETC2.0データ
対策前: 令和2年10月、対策後: 令和3年10月 平日7:00～9:00・17:00～19:00

写真①(R3.1.15撮影)



対策前

写真②(R3.10.26撮影)



対策後

2.1 ピンポイント渋滞対策実施箇所状況報告「県道徳島鳴門線 吉野橋東詰交差点」

- 吉野橋東詰交差点の北側流入部では、中心市街地に向かう車両による渋滞が発生。
- 旅行速度の改善を図るため、直進レーンを増設し、直進車両の交通容量の拡大を実施。
- R4.2月に対策工事が完成し、今後、効果の検証を実施する予定。

位置図



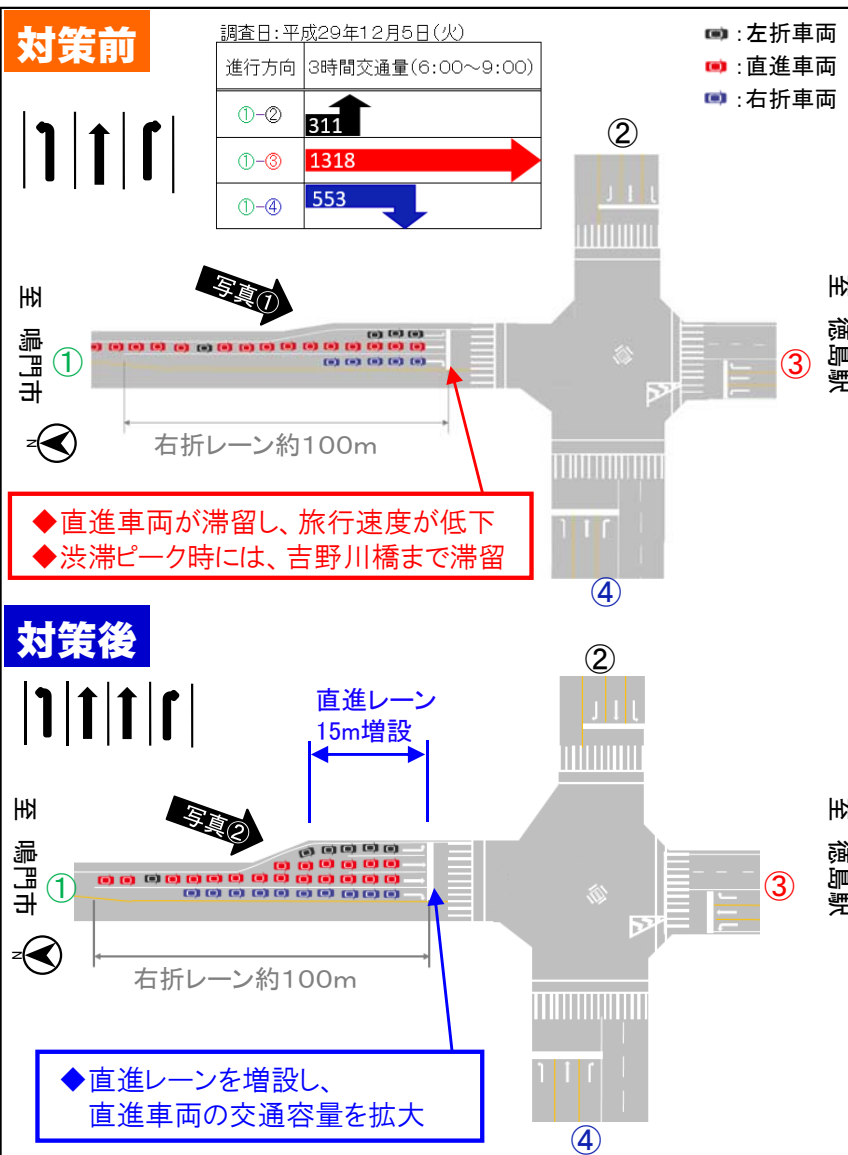
広域図



●要渋滞箇所

出典：国土地理院・基盤地図
情報を基に作成

説明図



対策前

写真①(R3.4月撮影)



対策後

写真②(R4.2月撮影)

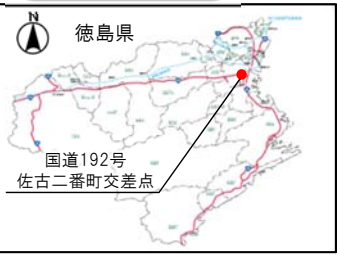


2.2 ピンポイント渋滞対策実施予定箇所「国道192号 佐古二番町交差点」

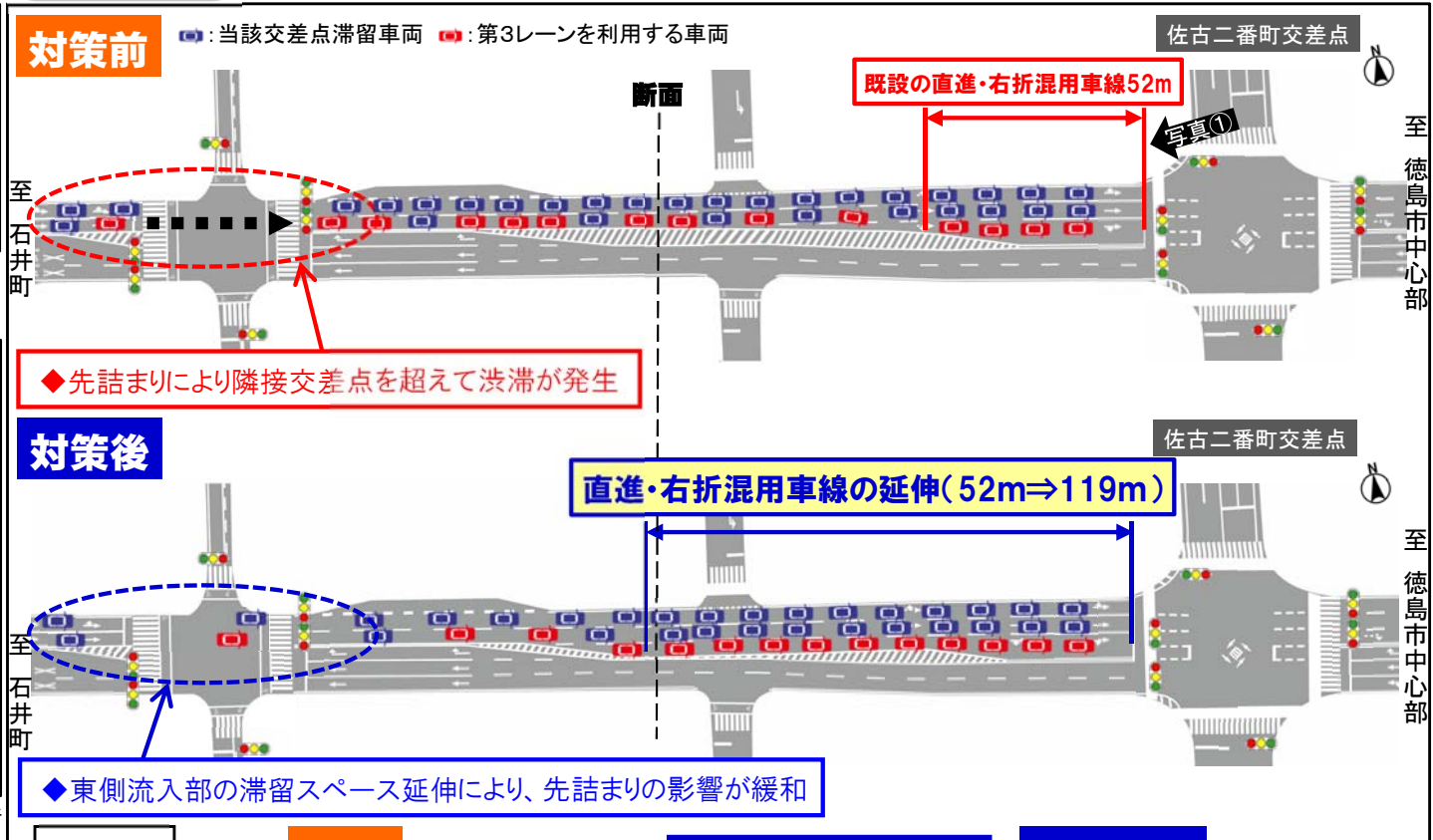
○佐古二番町交差点では、東側流入部を起点とする先詰まりにより、西側の隣接交差点以西まで渋滞が発生。
 ○次年度に佐古二番町の改良(第3車線(直進・右折混用車線)の延伸(52m⇒119m))を実施する予定。

トラック、バス、タクシー等の
道路利用者会議要望箇所

位置図



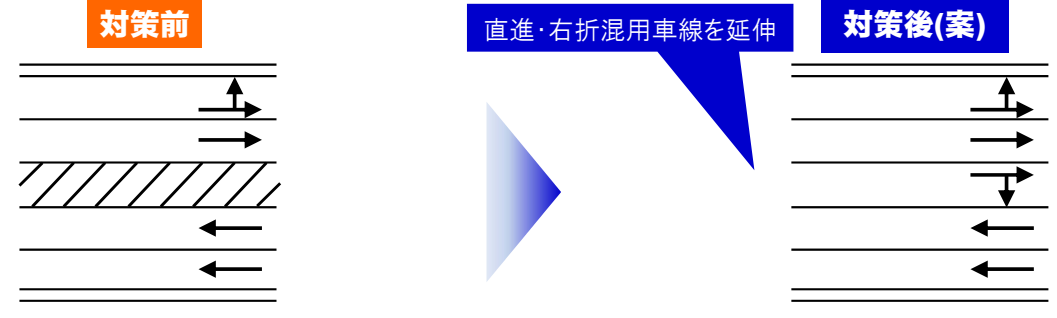
説明図



広域図



断面図



出典: 国土地理院・基盤地図情報を基に作成

2.2 ピンポイント渋滞対策実施予定箇所「国道192号徳島南環状道路 法花大橋南詰交差点」

- 東行きの右折交通が右折車線長を超えて滞留し、直進・左折交通を阻害。
- 次年度に法花大橋南詰交差点の改良(右折レーン延伸(30m⇒165m))を実施する予定。

位置図



広域図

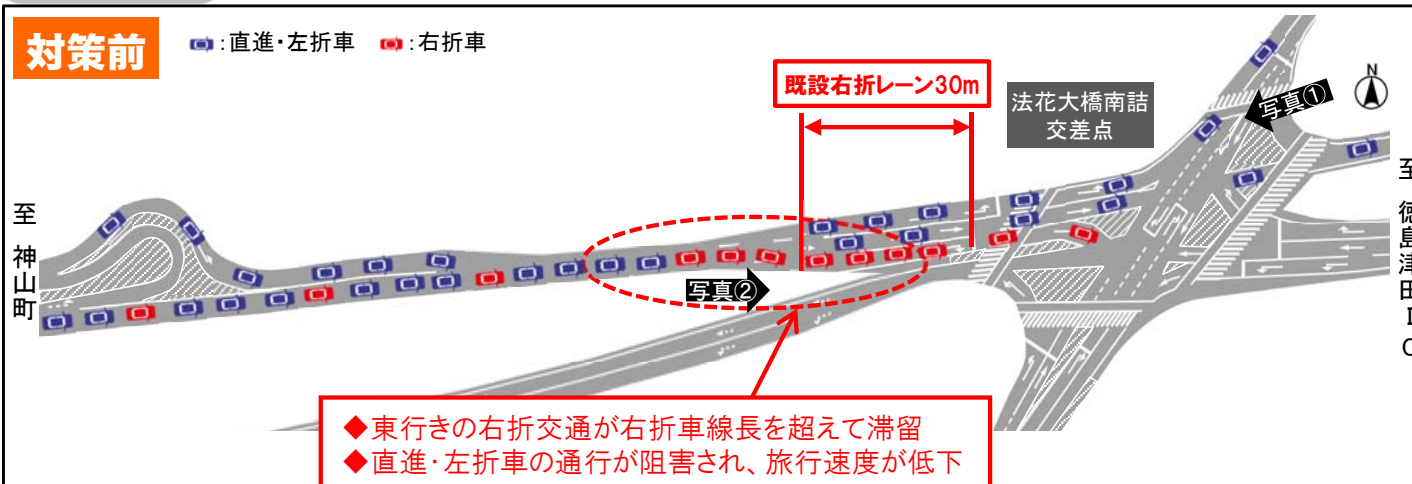


● 主要渋滞箇所
出典: 国土地理院・基盤地図情報を基に作成

説明図

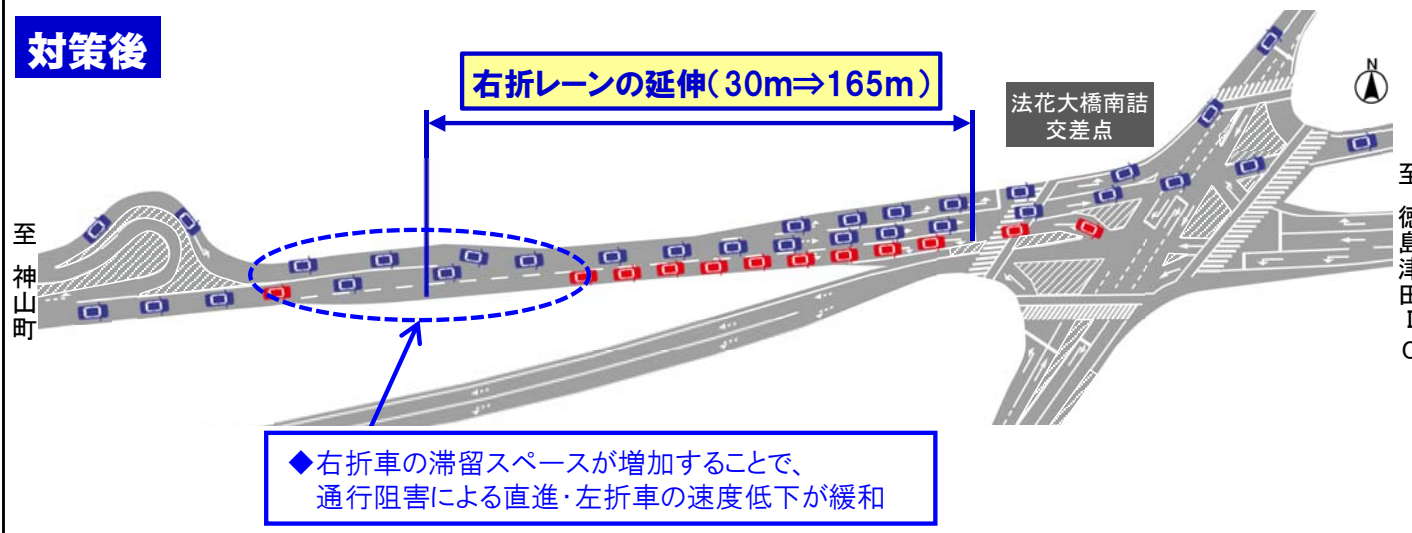
対策前

直進・左折車 右折車



対策後

右折レーンの延伸(30m⇒165m)



写真①(R3.5.31撮影)



写真②(R3.5.31撮影)

