

2. ピンポイント渋滞対策について

2.1 ピンポイント渋滞対策実施箇所 の状況報告 「国道55号 大野交差点」

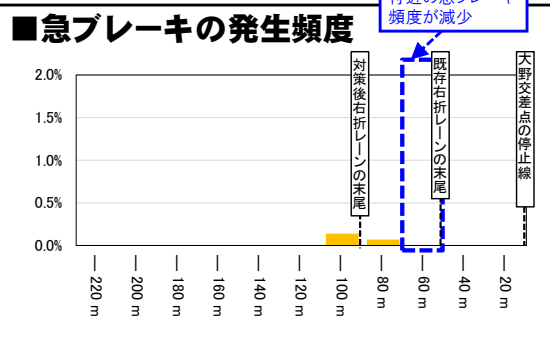
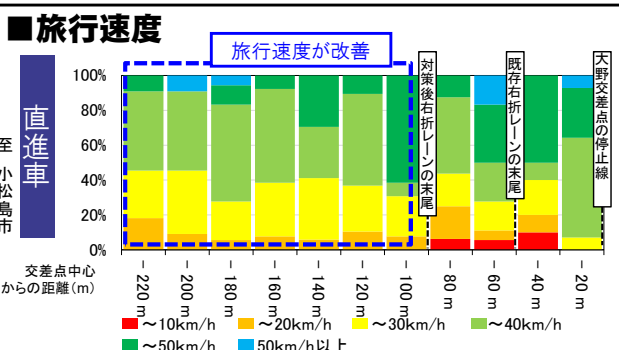
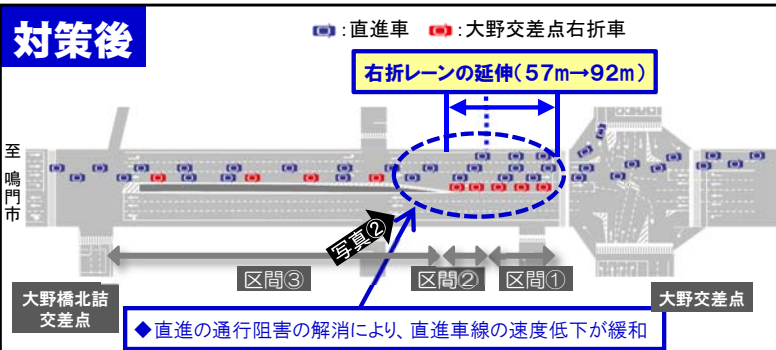
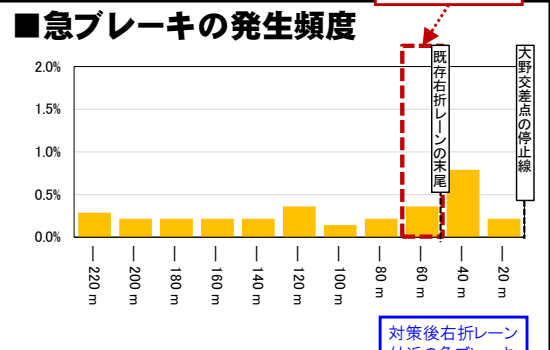
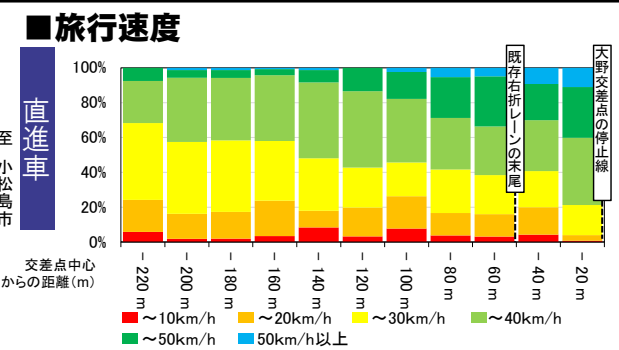
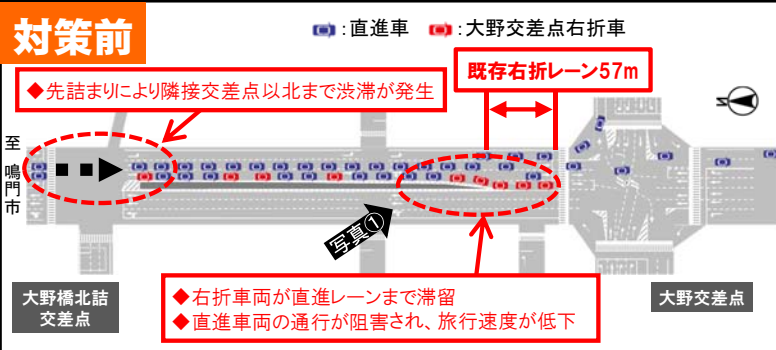
- 令和2年12月、大野交差点北側流入部の右折レーン延伸（現況の57mから92mに延伸）が完成。
- 右折車のみ出しによる直進車阻害が改善し、直進車の旅行速度・急ブレーキ発生頻度が改善（対策前後で平均速度が5km/h向上、20km/h以下の割合が7%減少）。
- 今後も引き続きモニタリング調査を実施。

トラック、バス、タクシー等の道路利用者団体要望箇所

位置図



広域図

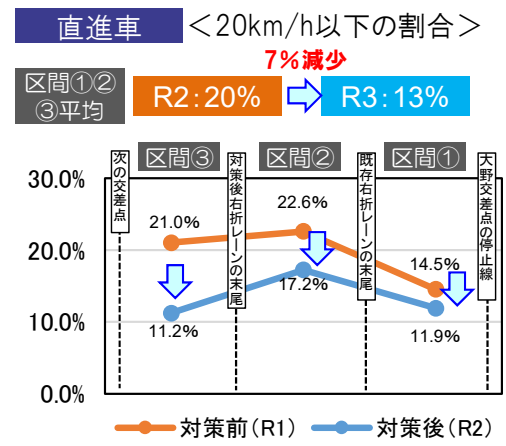
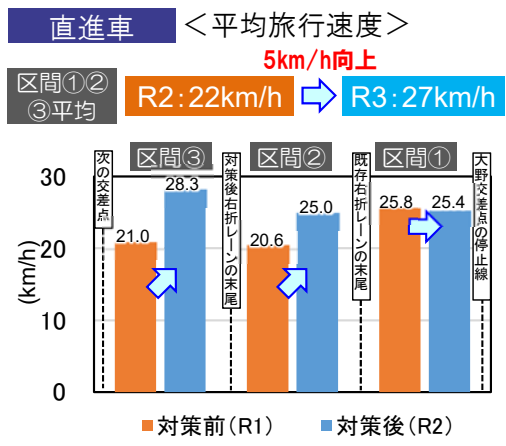


出典: 国土地理院・基盤地図情報を基に作成



対策前

対策後

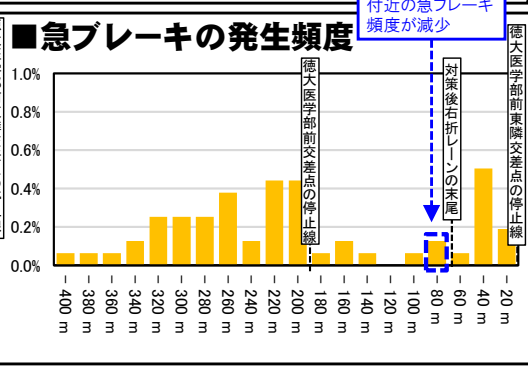
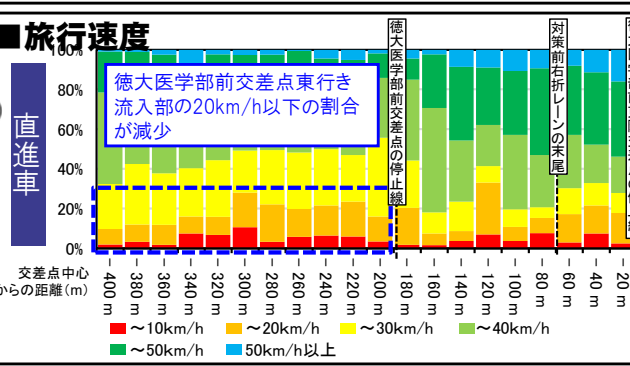
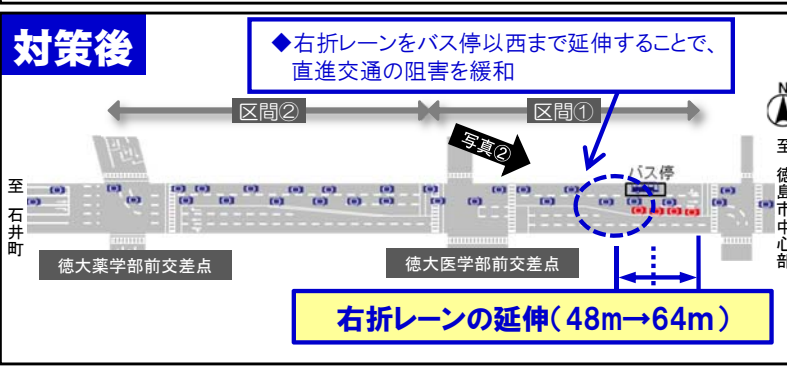
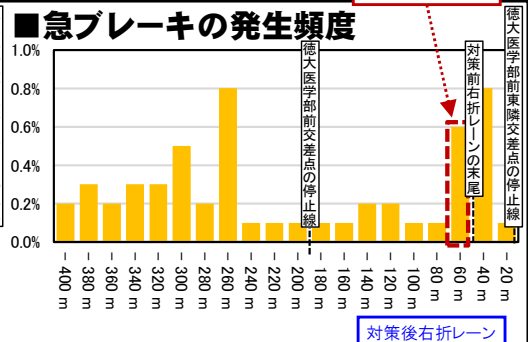
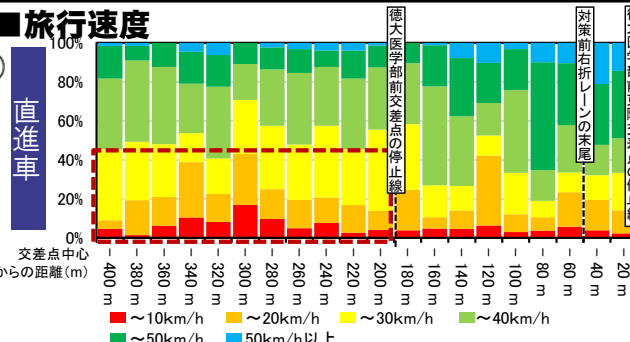
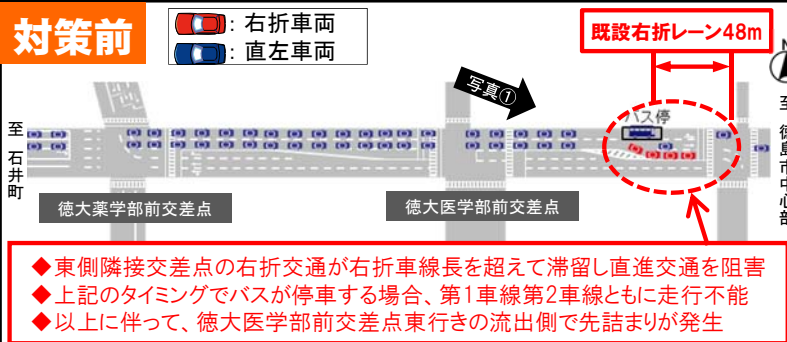


※出典: ETC2.0データ(対策前:R2.1.14~31、対策後:R3.1.12・1.13速報値) 平日17時~19時

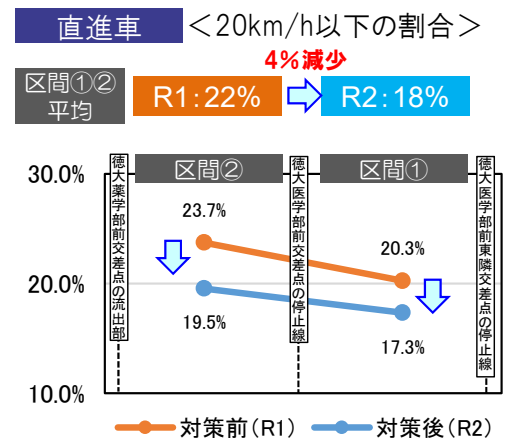
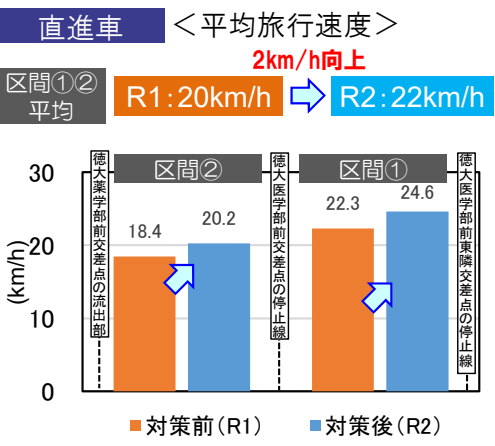
2.2 ピンポイント渋滞対策実施箇所 の状況報告 「国道192号 徳大医学部前交差点」

- 令和2年10月、徳大医学部前の東側隣接交差点流入部の右折レーン延伸（現況の48mから64mに延伸）が完成。
- 右折車はみ出しによる直進車阻害が改善し、徳大医学部前交差点の東行き直進車の旅行速度・急ブレーキ頻度が改善（対策前後で平均速度が約2km/h向上、20km/h以下の割合が約4%減少）。
- 今後も引き続きモニタリング調査を実施。

トラック、バス、タクシー等の
道路利用者団体要望箇所



出典：国土地理院・基盤地図情報を基に作成



対策前

対策後

※出典：ETC2.0データ(対策前：R1.11、対策後：R2.11) 平日7時～9時

2.3 ピンポイント渋滞対策実施箇所の状況報告「県道徳島小松島線大原町千代ケ丸交差点」

- 令和3年1月、大原町千代ケ丸交差点南側流入部の右折シフト区間延伸 (20m→26m) が完成。
- 右折車両の滞留容量が増加したことにより、直進車両の通行阻害を緩和。
- 今後、効果検証を実施予定。

トラック、バス、タクシー等の
道路利用者団体要望箇所

≪位置図≫



≪広域図≫



出典：国土地理院・基盤地図情報をもとに作成

≪説明図≫

おおばらちようちよがまる
 ①: 大原町千代ケ丸交差点右折車両
 ②: 直進車両

対策前

既設右折シフト区間20m
 既設右折レーン30m
 写真①

至 徳島市
至 小松島市

大原町千代ケ丸交差点

◆ 右折車両が直進レーンまで滞留
 ◆ 直進車両の通行が阻害され、旅行速度が低下

対策後

右折シフト区間の延伸 (20m→26m)
 既設右折レーン30m
 写真②

至 徳島市
至 小松島市

大原町千代ケ丸交差点

◆ 右折シフト区間の容量が増加したことにより、直進車両の通行阻害を緩和



区画線の引き直しによる
車線幅の割り付け変更

2.4 ピンポイント渋滞対策実施予定箇所「国道55号 勝浦川橋北詰交差点」

- 北行きの右折交通が右折車線長を超過して滞留し、直進車の通行を阻害。
- 次年度に勝浦川橋北詰の改良（右折仮停止線の前出し）を実施する予定。

トラック、バス、タクシー等の
道路利用者団体要望箇所

《位置図》



《広域図》



出典：国土地理院・基盤地図情報を基に作成

《説明図》

