

7. 令和元年度開通路線について

7.1 令和元年度開通路線の状況報告「一般国道55号 阿南道路の概要」

- 一般国道55号阿南道路は、小松島市及び阿南市中心部における交通混雑の緩和と交通安全の確保を図るとともに、周辺道路網と一体となって阿南市以南から徳島市方面への交通の円滑化を目的としています。
- 令和2年3月14日（土）に、阿南市那賀川町中島～西路見町江川（2.1km）の4車線化工事が完了します。

位置図



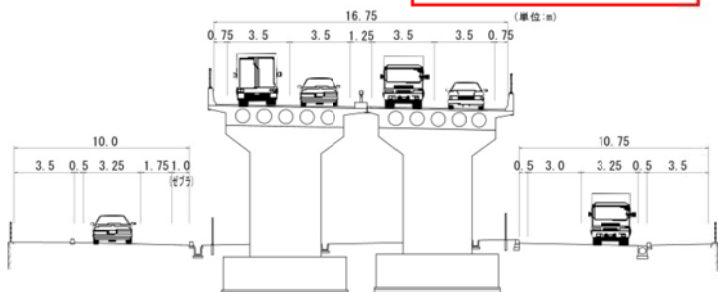
4車線化区間の概要

区間: 阿南市那賀川町中島
～阿南市西路見町江川

区間延長: 2.1km
構造規格: 第3種第1級
車線数: 4車線

4車線化区間の標準断面図

令和2年3月14日
4車線化



平面図



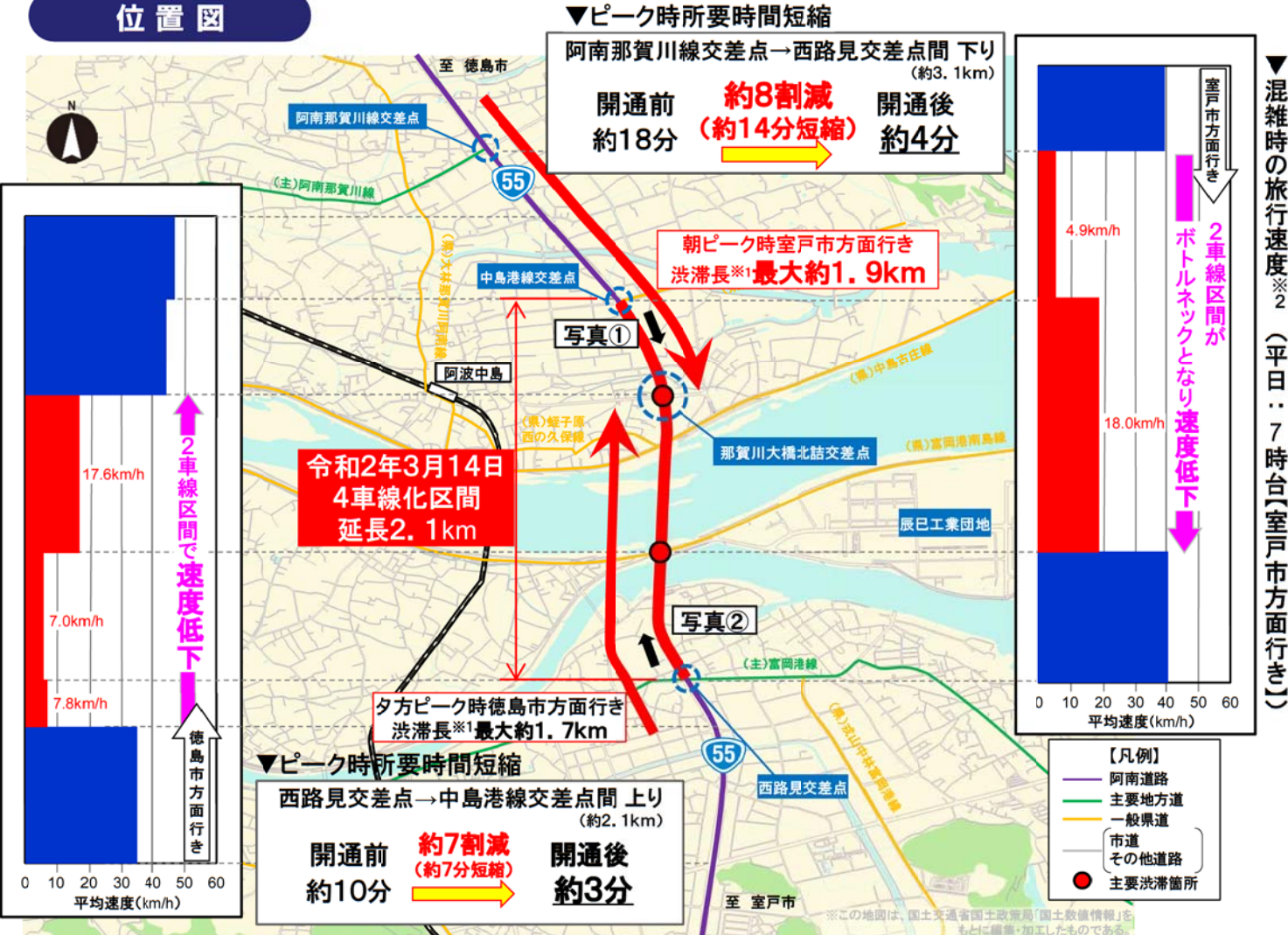
現況写真



7.1 令和元年度開通路線の状況報告「一般国道55号 阿南道路の交通渋滞の緩和による定時性の向上」

- 2車線区間である当該区間では、朝夕ピーク時間帯に慢性的な交通渋滞が発生しており、主要渋滞箇所的那賀川大橋北詰交差点を先頭に最大約1.9kmの渋滞が発生しています。
- また、2車線区間がボトルネックとなり、旅行速度の低下によって円滑な交通の妨げになっています。
- 今回の4車線化により、**交通渋滞が緩和し、ピーク時所要時間短縮（約8割減）に伴う定時性の向上**が期待されます。

位置図



整備前の交通渋滞状況



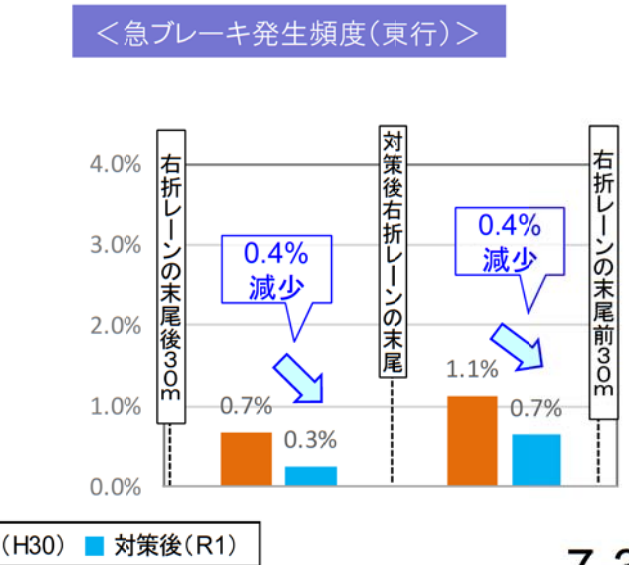
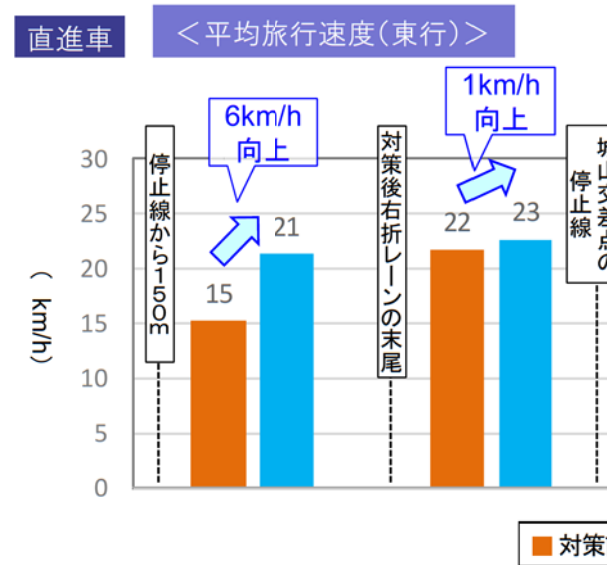
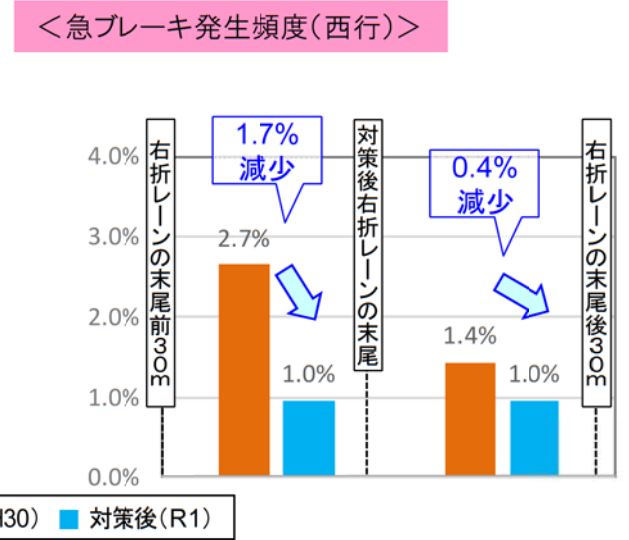
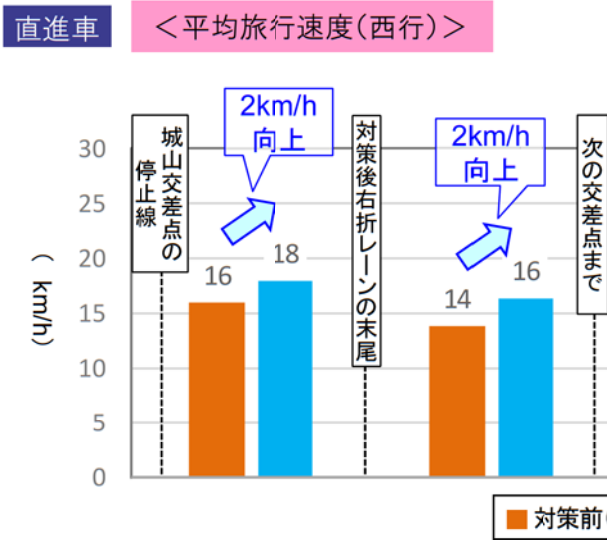
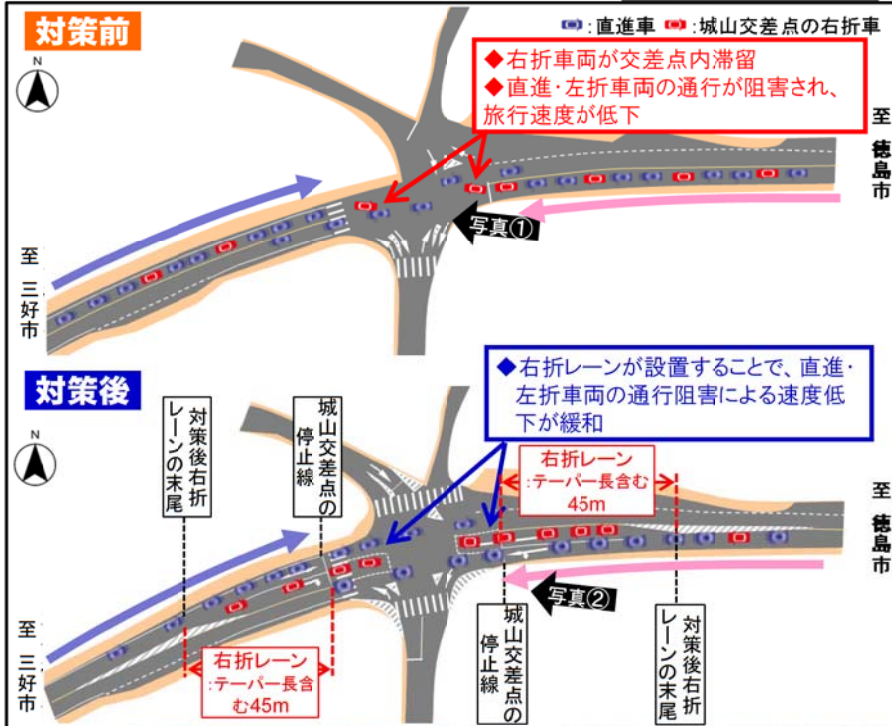
資料) 開通前:H31. 2(徳島市方面17時台、室戸市方面7時台)ETC2.0プローブデータ(4車線化区間)
 開通後:H31. 2(徳島市方面17時台、室戸市方面7時台)ETC2.0プローブデータのうち、阿南道路
 既4車線区間の平均旅行速度で走行すると仮定して算出

※1: 交差点渋滞長調査結果 開通前 H31. 2 時間は朝6:30~9:30(3h)、夕16:30~19:30(3h)、10m単位で10分毎に計測。
 ※渋滞長観測は、交差点流入方向に滞留する最後尾車両が、1回の青信号で交差点を通過できなかった際の捌け残り延長を渋滞長として計測。
 ※2: ETC2.0プローブデータ(H31. 2月平日平均)

7.2 令和元年度開通路線の状況報告「国道192号 川島交差点改良」

トラック、バス、タクシー等の
道路利用者団体要望箇所

- R1年6月、城山交差点の交差点改良（右折レーンの設置）が完成。
- 対策後、東・西行きではピーク時の右折車による直進車の障害状況が改善し、速度が1～6km/h向上。右折レーン前後区間の急ブレーキ発生頻度が減少。対策後、朝夕ピーク時の現地確認時においては、渋滞は見られなかった。
- 今後、解除が見込めるため、引き続きモニタリング調査を実施。



※出典：ETC2.0データ(対策前：H30.9-10、対策後：R1.9-10) 東行き：平日17時～19時、西行：平日7時～9時