

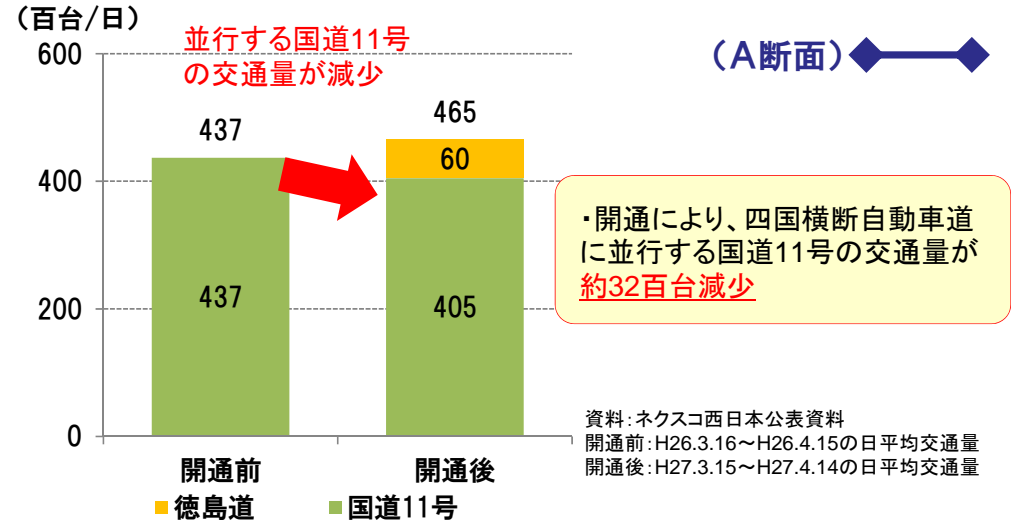
3. 具体的対策による効果

- ①四国横断自動車道 徳島～徳島JCT～鳴門JCT
- ②徳島東環状線 徳島市住吉～徳島市安宅
- ③徳島南環状道路 上八万IC～徳島市八万町橋北
- ④一般国道55号 阿南道路阿南市津乃峰町西分～橘町大浦
- ⑤高架下利用型パーク&バスライド
- ⑥渋滞発生時間帯回避マップ

3. 具体的対策実施による効果 ①四国横断自動車道 徳島～徳島JCT～鳴門JCT

- 平成27年3月14日に四国横断自動車道徳島～徳島JCT～鳴門JCTの開通により、徳島自動車道と高松自動車道が接続されダブルネットワークを形成し、並行する国道11号では交通量が約32百台減少。
- 平成27年度は、四国横断自動車道徳島東～徳島JCT間の一部工事着手。

■四国横断自動車道と国道11号の断面交通量



平成27年3月14日開通式



開通後の松茂PA付近

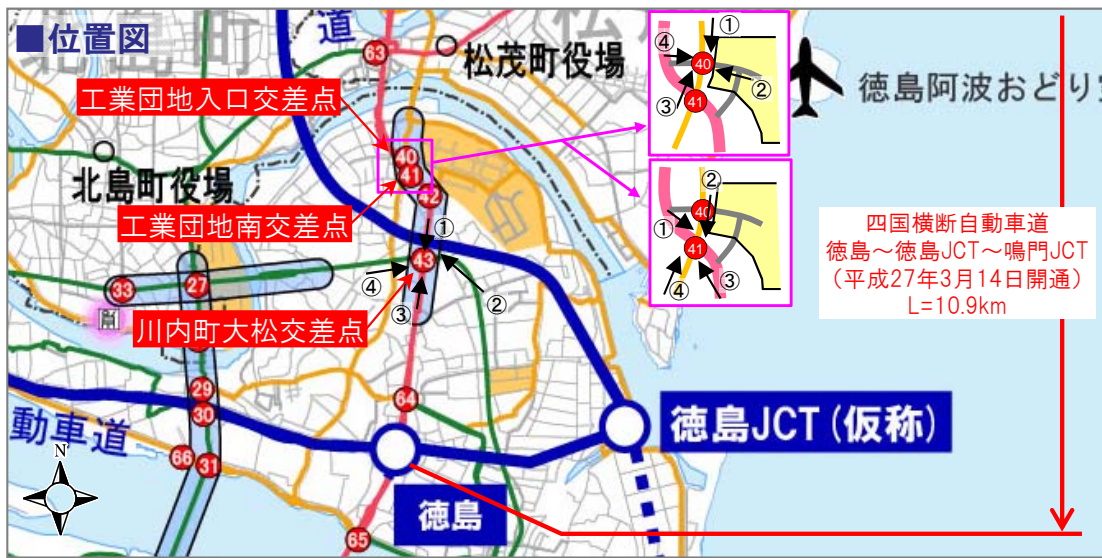
◇渋滞緩和が期待される箇所

番号	箇所名	番号	箇所名	番号	箇所名
1	吉野川大橋南	6	中昭和町	43	川内町大松
2	北常三島付近	7	南昭和町一丁目	44	安宅二丁目
3	助任橋	8	沖浜東	45	阿波しらすぎ大橋南
4	徳島本町	41	工業団地南	64	川内町竹須賀
5	かちどき橋付近	42	平石	65	吉野川大橋北詰

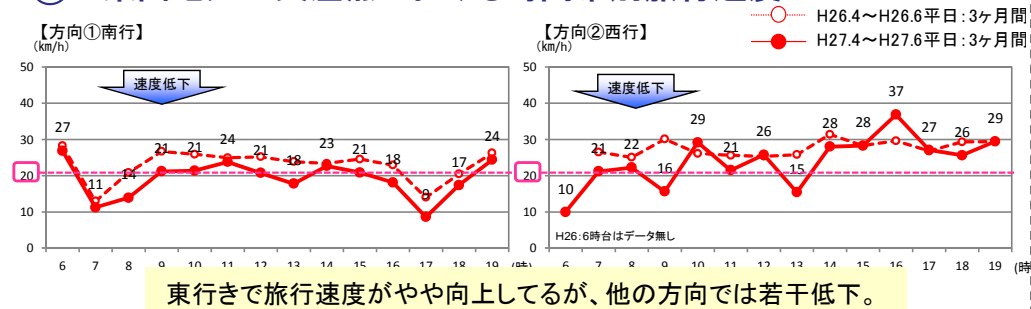


3. 具体的対策実施による効果 ①四国横断自動車道 徳島～徳島JCT～鳴門JCT

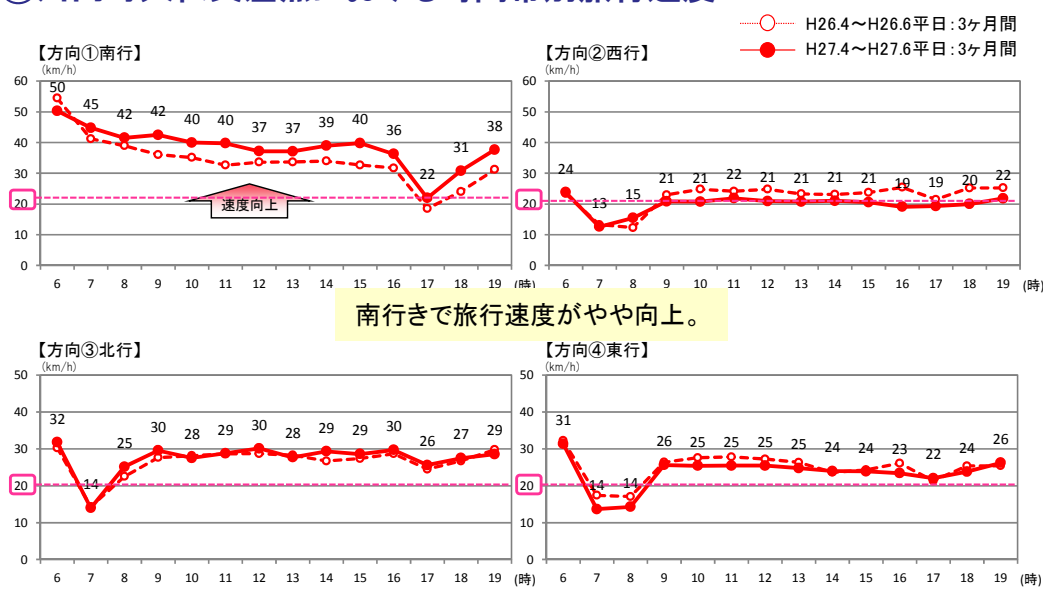
- 開通後の直近の交通データで渋滞状況を検証。
- 川内町大松交差点では、南行きでやや旅行速度の向上が見られる。
- 工業団地南交差点においても、南行きでやや旅行速度の向上が見られるが他の方向では旅行速度が若干低下。
- また、工業団地入口交差点では、東行きでやや旅行速度の向上が見られるが他の方向では旅行速度が若干低下。



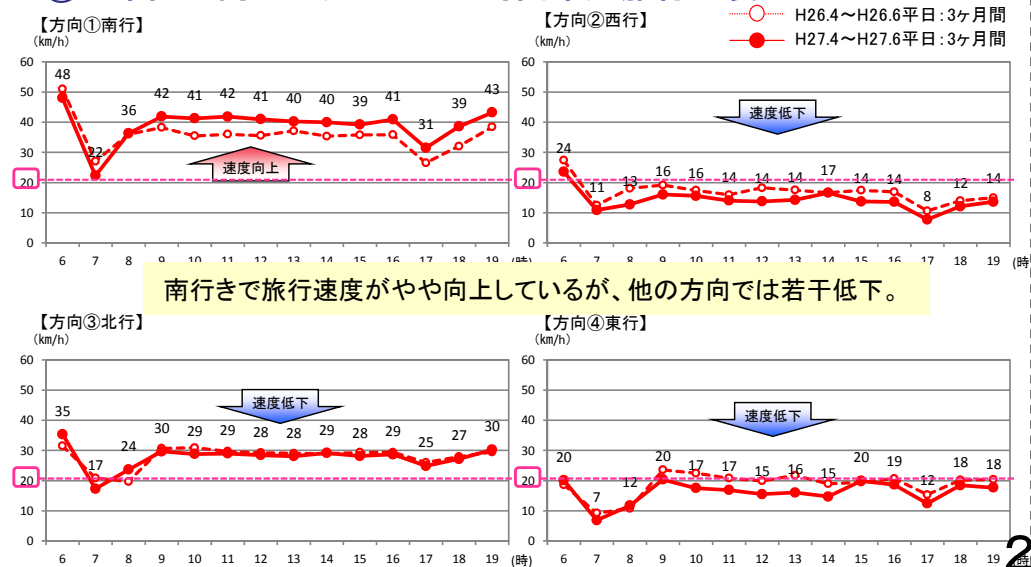
④0工業団地入口交差点における時間帯別旅行速度



④3川内町大松交差点における時間帯別旅行速度



④1工業団地南交差点における時間帯別旅行速度



3. 具体的対策実施による効果 ②徳島東環状線 徳島市住吉～徳島市安宅

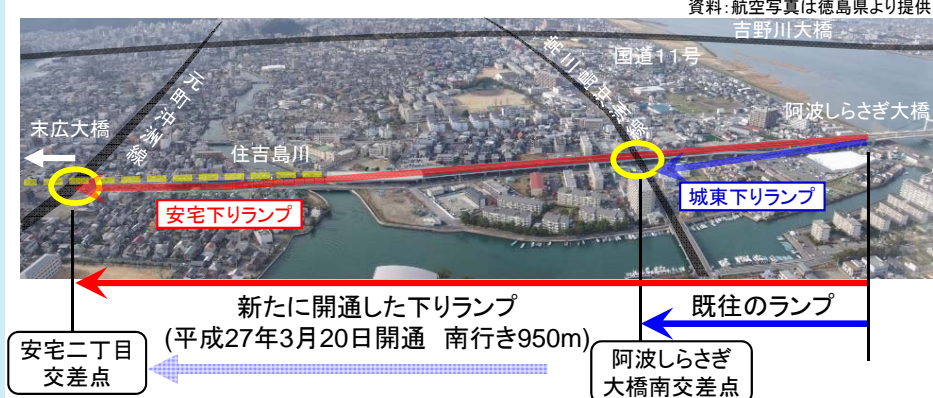
- 平成27年3月20日に一部区間（徳島市安宅～徳島市住吉）が開通したことにより阿波しらさぎ大橋から安宅二丁目交差点に接続する下りランプが開通。
- この開通により、城東下りランプで処理していた交通が分散し、阿波しらさぎ大橋南交差点南行き方向の渋滞長が減少し、走行環境が改善している。
- 安宅二丁目交差点から上りランプを含む北行き高架道路については、平成30年度の開通を目指しており、現在その区間の高架橋上部工事を施工中。



- ◇ 渋滞緩和が期待される箇所
- ＜主要渋滞箇所に近接する主な施設＞
- 主な工場等
 - 主な大規模商業施設
 - JR駅
 - 市町村境界
- 整備前の交通流動
- 整備後の交通流動

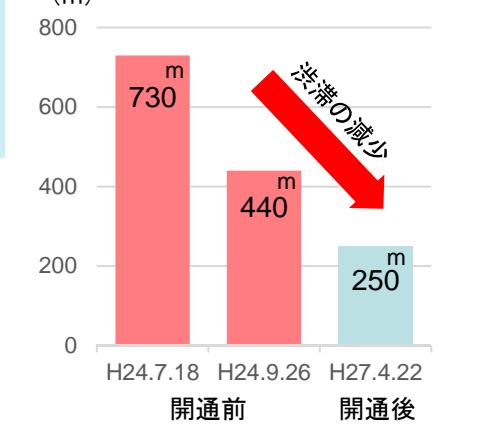
番号	箇所名	番号	箇所名	番号	箇所名
1	吉野川大橋南	10	大野	64	川内町竹須賀
2	北常三島付近	43	川内町大松	65	吉野川大橋北詰
3	助任橋	44	安宅二丁目		
4	徳島本町	45	阿波しらさぎ大橋南		
5	かちどき橋付近	46	昭和IC		
6	中昭和町	47	新浜町一丁目		
7	南昭和町一丁目	48	新浜本町二丁目付近		
8	沖浜東	49	勝浦浜橋南		

阿波しらさぎ大橋南交差点における渋滞長の変化



・安宅下りランプの開通により、阿波しらさぎ大橋南交差点と安宅二丁目交差点に下りランプの交通量が分散し、交差点の渋滞長が減少した。

＜阿波しらさぎ大橋南交差点 (南行き)の渋滞長の変化＞



資料: グラフに示す年月日における渋滞長調査結果 徳島県及び徳島河川国道事務所実施による



写真①: 阿波しらさぎ大橋南交差点渋滞状況



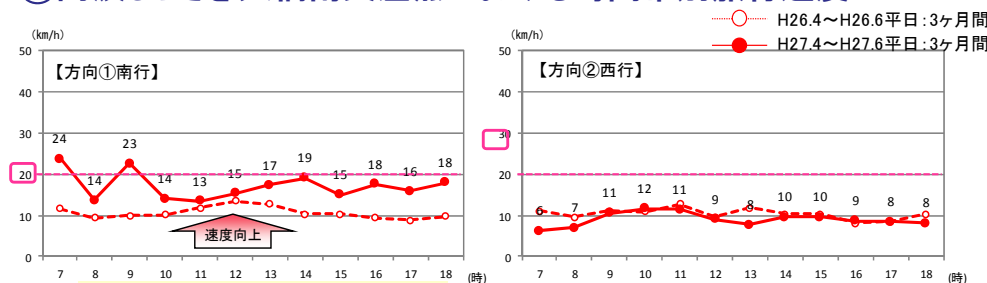
写真②: 阿波しらさぎ大橋南交差点渋滞状況

3. 具体的対策実施による効果 ②徳島東環状線 徳島市住吉～徳島市安宅

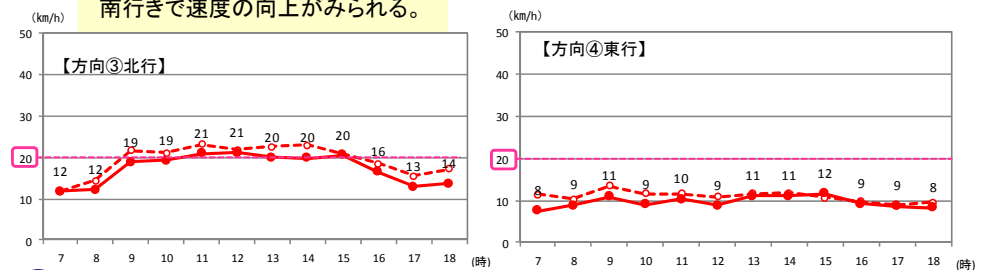
- 開通後の直近の交通データで渋滞状況を検証。
- 阿波しらすぎ大橋南交差点では、南行きで旅行速度の向上が見られる。
- 安宅二丁目交差点では、北行きで旅行速度の向上が見られるが、他の方向では旅行速度が低下。
- また、並行する国道11号北常三島交差点においては、旅行速度に変化は見られない。



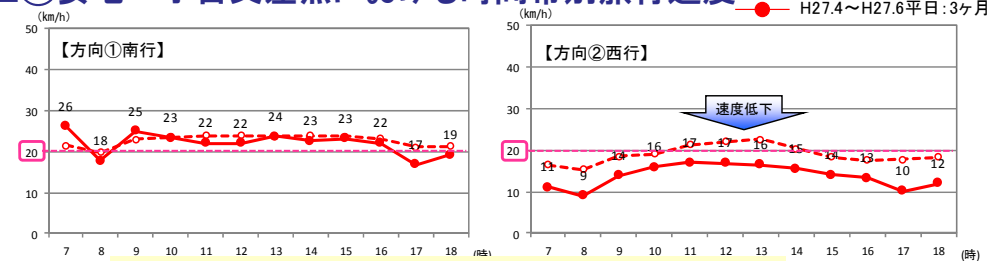
④5阿波しらすぎ大橋南交差点における時間帯別旅行速度



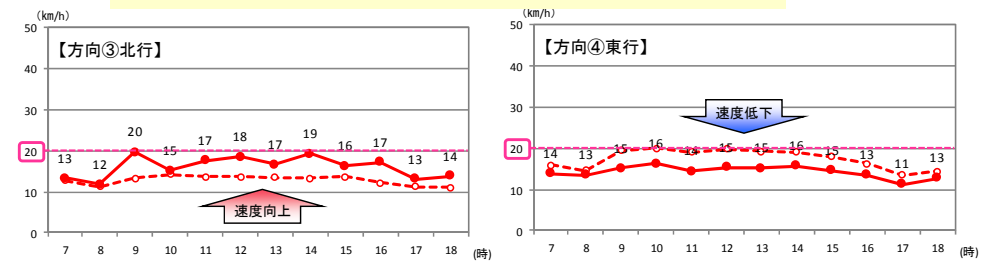
南行きで速度の向上がみられる。



④4安宅二丁目交差点における時間帯別旅行速度

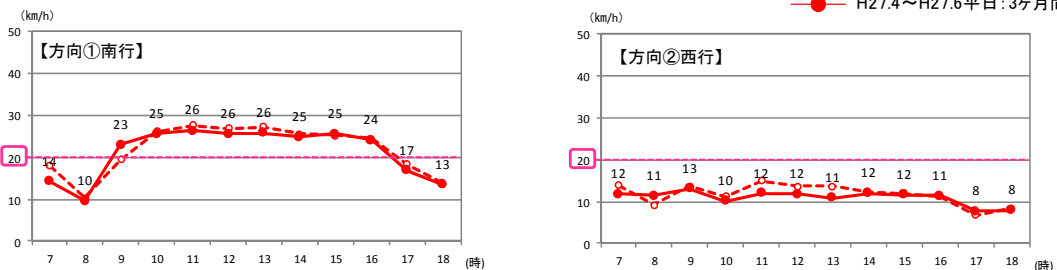


北行きで旅行速度が向上しているが、東西方向で速度の低下がみられる。

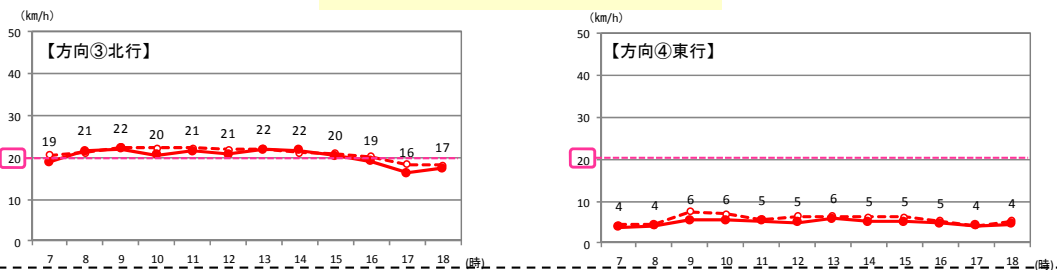


②北常三島交差点における時間帯別旅行速度

○ H26.4～H26.6平日: 3ヶ月間
● H27.4～H27.6平日: 3ヶ月間



全方向で、あまり変化はみられない。



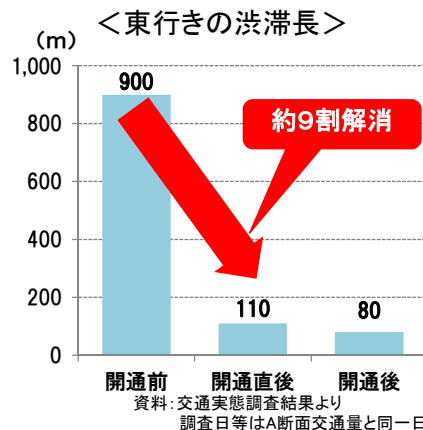
3. 具体的対策実施による効果 ③徳島南環状道路 上八万IC～徳島市八万町橋北

- 平成27年2月28日に一部区間（上八万IC～徳島市八万町橋北間）が開通したことにより、並行する県道鮎喰新浜線の交通量が約6割減少。
- それに伴い、主要渋滞箇所である法花大橋北詰交差点東行きの渋滞長が解消し、国道55号から文化の森までの所要時間が6割短縮。
- 平成27年度は、未開通区間の改良工事等を推進。



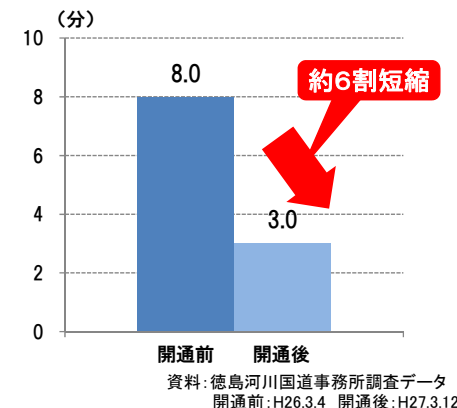
■主要渋滞箇所:法花大橋北詰交差点の渋滞長の変化

徳島南環状線の開通により、東行きの渋滞が**解消**



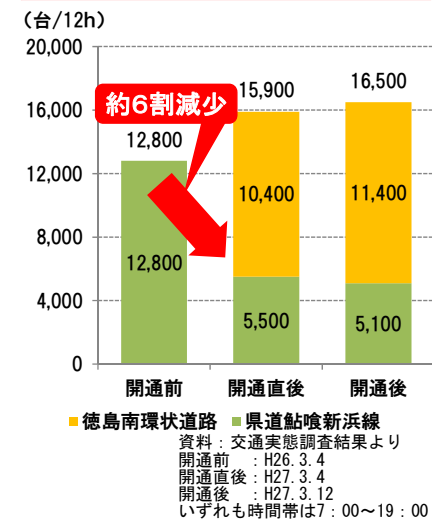
■国道55号から文化の森への所要時間の変化

文化の森までの所要時間が**約5分短縮**



■A断面交通量の変化(全車)

徳島南環状線の整備により、県道鮎喰新浜線の交通量が**分散**。



- <主要渋滞箇所に近接する主な施設>
- 主な工場等
 - 主な大規模商業施設
 - JR駅
 - 市町村境界
- 整備前の交通流動
- 整備後の交通流動

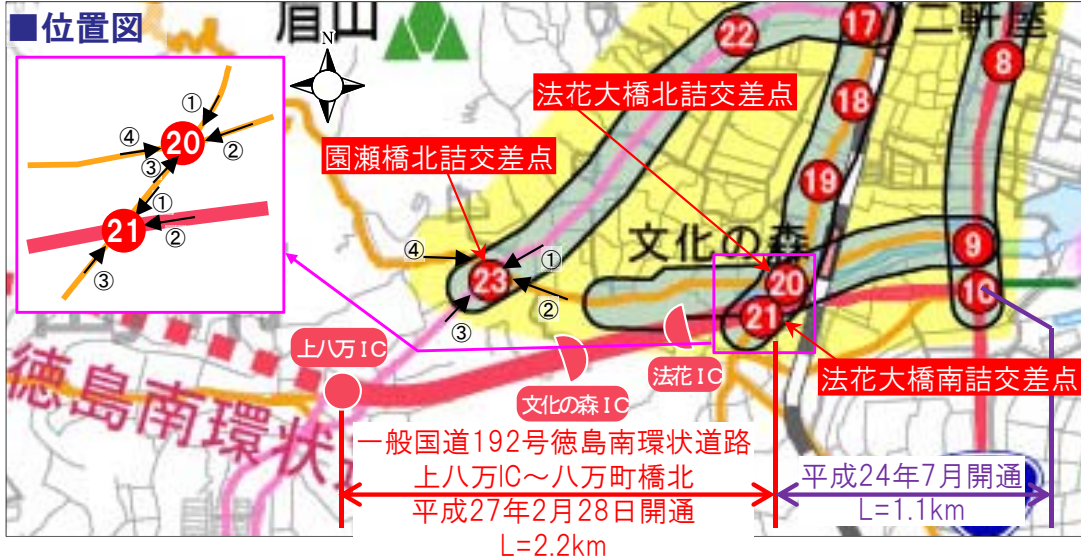
◇渋滞緩和が期待される箇所

番号	箇所名	番号	箇所名	番号	箇所名
3	助任橋	10	大野	19	冷田橋北詰
4	徳島本町	11	徳大医学部前付近	20	法花大橋北詰
5	かちどき橋付近	12	佐古六番町	21	法花大橋南詰
6	中昭和町	13	佐古二番町	22	城南町二丁目
7	南昭和町一丁目	15	八百屋町	23	園瀬橋北詰
8	沖浜東	17	二軒屋町三丁目	25	東大工町
9	大野橋北詰	18	南二軒屋町		

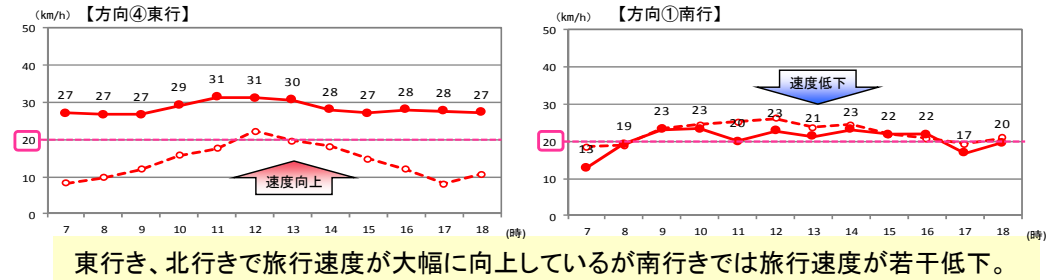
一般国道192号 徳島南環状道路 L=9.5km

3. 具体的対策実施による効果 ③徳島南環状道路 上八万IC～徳島市八万町橋北

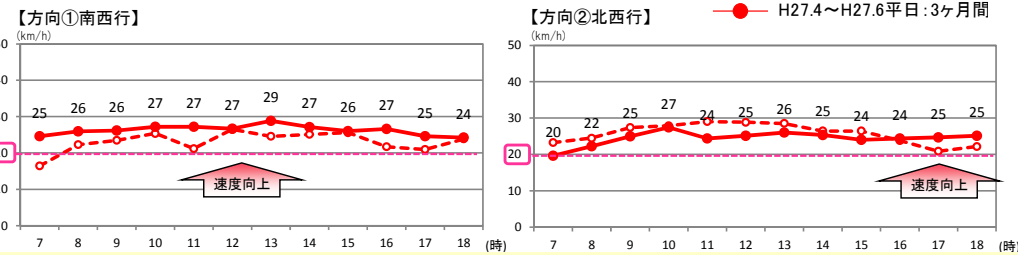
- 開通後の直近の交通データで渋滞状況を検証。
- 園瀬橋北詰交差点では、南西行き及び北東行き等で旅行速度の向上が見られ、すべての時間帯において、20km/hを越えている。
- 法花大橋北詰交差点では、東行き及び北行きで旅行速度が大幅に向上しているが、南方向の旅行速度は若干低下。
- 法花大橋南詰交差点では、西行きで旅行速度が向上しているが、南北方向は旅行速度が低下。



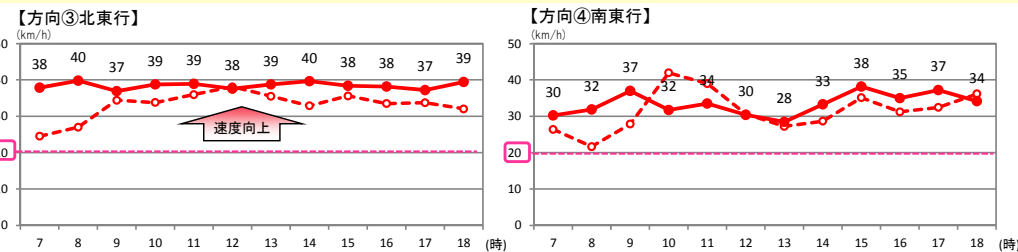
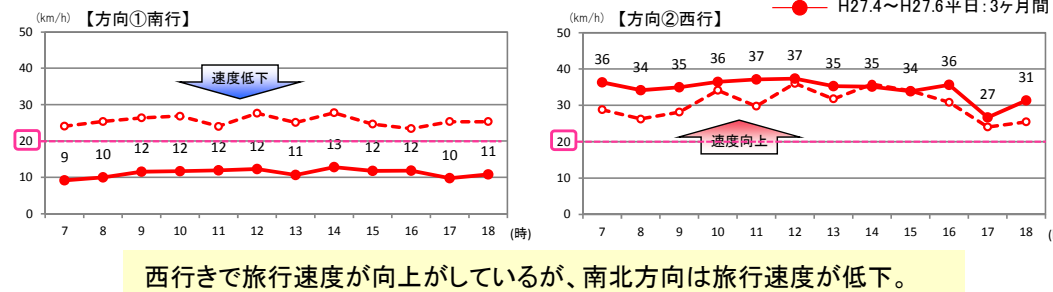
⑳法花大橋北詰交差点の渋滞状況の変化



㉓園瀬橋北詰交差点における時間帯別旅行速度



㉔法花大橋南詰交差点における時間帯別旅行速度



3. 具体的対策実施による効果 ④一般国道55号 阿南道路阿南市津乃峰町西分～橋町大浦

- 平成25年11月2日の一部区間（阿南市津乃峰町西分～橋町大浦）の開通により、主要渋滞箇所である津乃峰町東分交差点北行きの渋滞長が380mから10mに減少。
- また、当該交差点の渋滞通過時間も約2分短縮しており、渋滞の緩和傾向がみられる。
- 平成27年度は、平成31年度の阿南市那賀川町中島から同市西路見町江川間の4車線化開通に向けて、那賀川大橋の架設工事に着手。

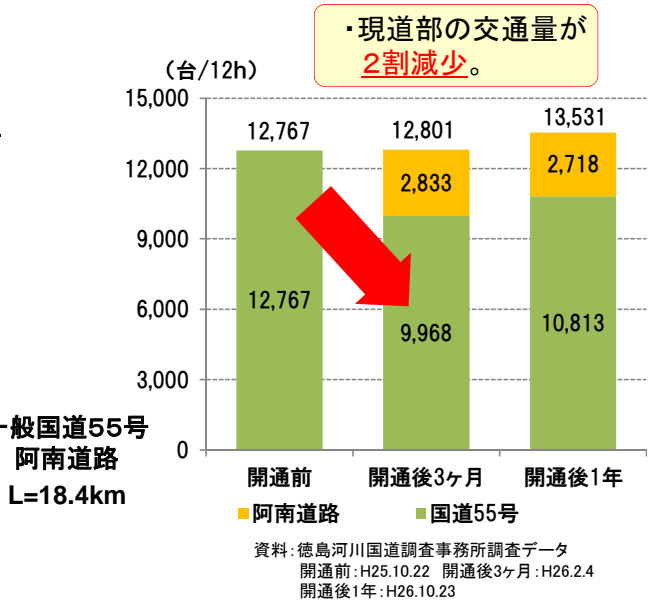
■位置図



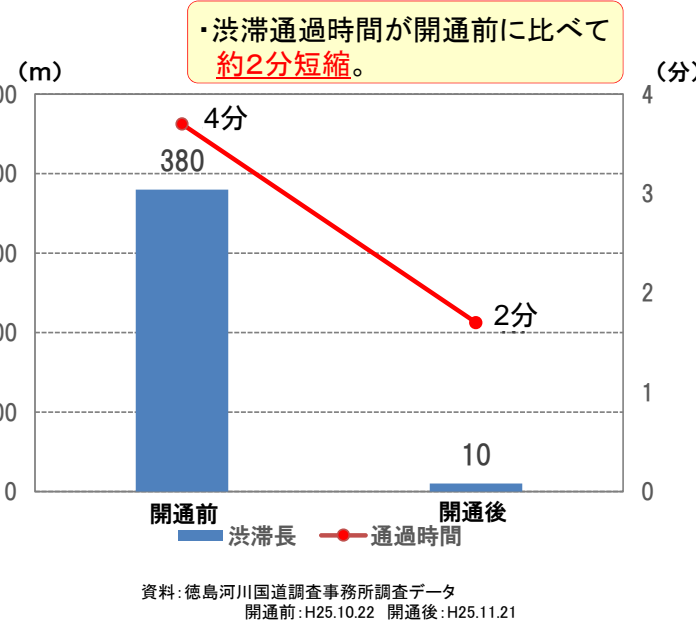
凡例

- <主要渋滞箇所>
 - 渋滞緩和が期待される箇所
 - 上記以外の箇所
- <区間> (青い線)
- <エリア> (黄色い塗り)
- <道路種別>
 - 高速道路 (赤い線)
 - 直轄国道 (青い線)
 - 補助国道 (緑色の線)
 - 主要地方道 (黄色い線)
 - 一般県道 (茶色の線)
 - その他道路 (灰色の線)
- <主要渋滞箇所へ近接する主な施設>
 - 主な工場等 (黄色い塗り)
 - 主な大規模商業施設 (赤い塗り)
 - JR駅 (赤い線)
 - 市町村境界 (点線)

■A断面交通量の変化(全車)



■津乃峰町東分交差点北行きの渋滞長および通過時間の変化



◇渋滞緩和が期待される箇所

番号	箇所名
57	那賀川橋北詰
58	南島
59	上中町
60	西方橋南詰
61	那賀川大橋北詰
62	辰巳工業団地入口
72	宮倉
74	玉塚
75	津乃峰町東分
76	橋西

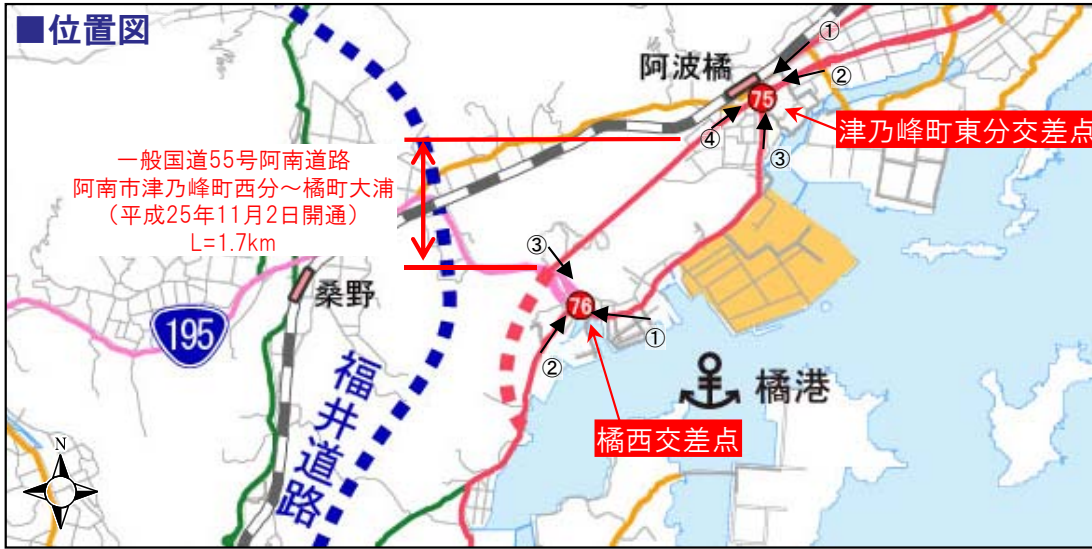
■渋滞が緩和した国道55号津乃峰東分交差点



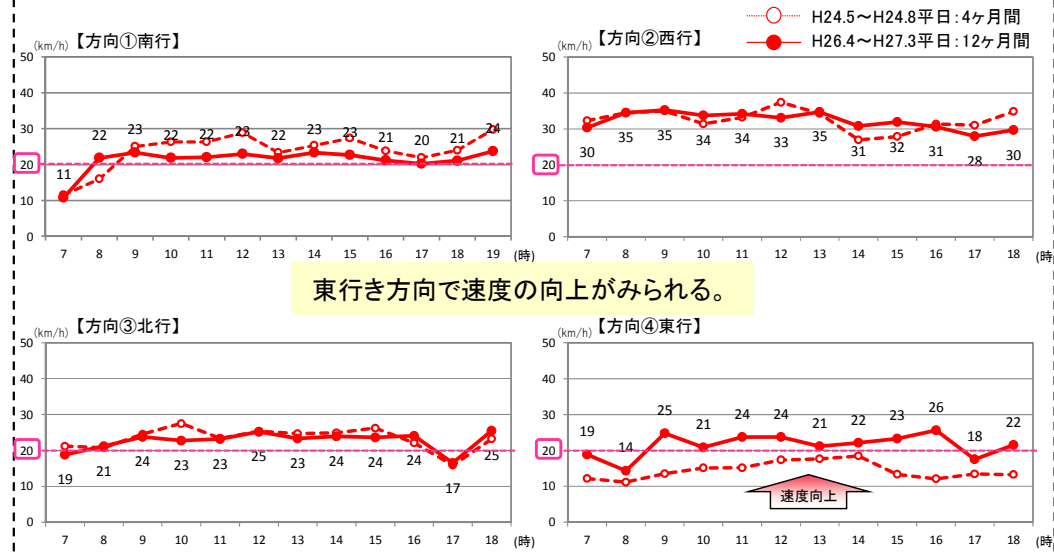
資料：徳島河川国道調査事務所調査データ
 開通前：平成25年10月22日(火) 開通後：平成27年9月4日(金)

3. 具体的対策実施による効果 ④一般国道55号 阿南道路阿南市津乃峰町西分～橋町大浦

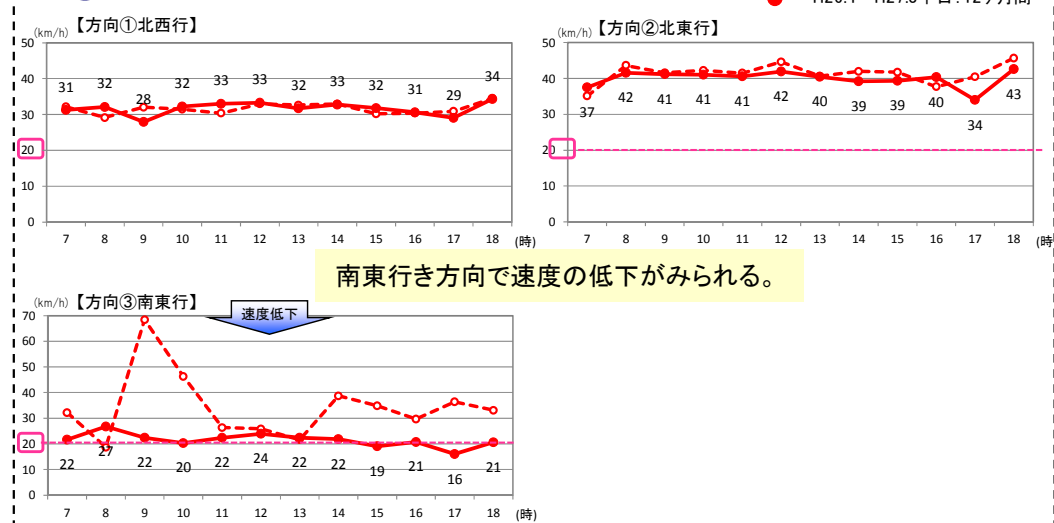
- 開通後の交通データで渋滞状況を検証。
- 津乃峰町東分交差点では、東行きで旅行速度が向上し、20km/h越える時間帯が多い。
- 一般国道55号阿南道路取付部である橋西交差点では、南東行きに速度低下がみられる。



⑦5津乃峰町東分交差点における時間帯別旅行速度



⑦6橋西交差点における時間帯別旅行速度



3. 具体的対策実施による効果 ⑤高架下利用型パーク&バスライド

- 徳島市中心部に流入する交通を抑制するために松茂町内の国道11号広島ランプ高架下の空間を有効活用したパーク&バスライドを昭和56年4月より実施（平成12年3月にリニューアル）しており、収容可能台数は100台。利用者数25名（H27.8末現在）。
- 利用促進を図るため、利用者の声等を踏まえ、**平成27年2月より対象バス停と対象路線の拡大を実施。**
- 利用者の増加は見られないものの、約3割の利用者が新たに利用可能とした「広島」バス停を利用しており、利便性が向上。
- 今後、利用者へのアンケート等により対象路線拡大による効果や今後の施策展開について検討。

■利用促進に向け、昨年度に実施した施策

(1) 利用要件の緩和

① 対象路線の拡大

- ・鳴門線『吉野川大橋・中喜来(BP)経由』のみ対象から、**鳴門線『広島(東発・木津)経由』及び川内・松茂線『前川経由』**を新たに追加

② 対象バス停の追加

- ・『広島ランプ』のみ対象から、**『広島』**を新たに追加

【利用可能便数などの比較】

		従前	変更後
広島ランプ・ 広島発(上り)	始発便	7:18	6:42 (36分くり上げ)
	便数(9時以前)	6便	13便 (7便増加)
徳島駅発(下り)	最終便	20:30	21:30 (1時間くり下げ)
	便数(17時以降)	6便	18便 (12便追加)

(2) 広報活動の強化

① パンフレットの作成・配布

- ・要件緩和の告知、利用促進
- ・町報や新聞への折り込み等による配布

② 事務所HPにバナー設置

パーク&バスライド
利用しやすくなりました!

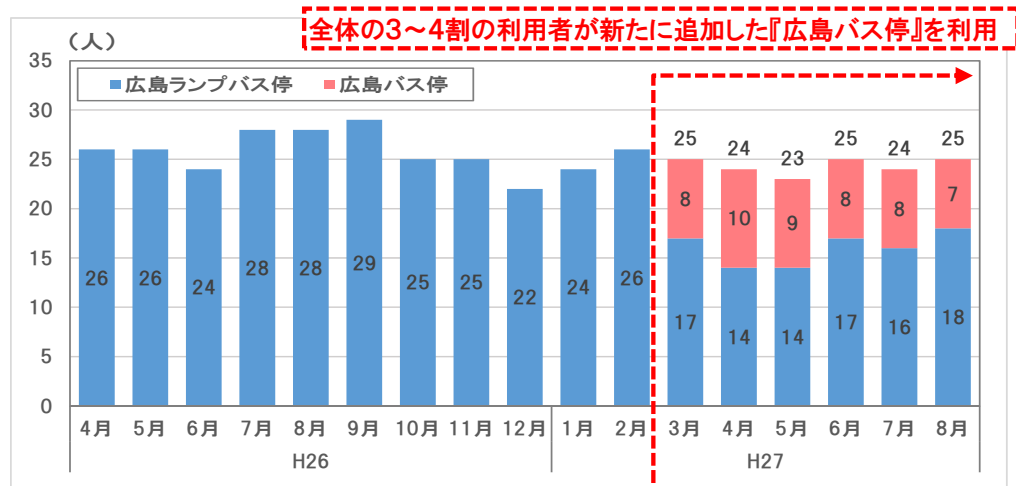
無料駐車場
利用者募集中!



出典: 徳島河川国道事務所ホームページ

■(効果速報) 利用要件の緩和による契約者の変化

- ・追加した広島バス停の利用者が7名。(現在の利用者25名中。H27.8末現在)
- ・P&BRを利用されている方の日常の利便性の向上に寄与している。
- ・施策実施後は、新たに4人の方が利用を開始するなど、利用者利便性向上策に対する一定の効果が確認できた。



■今後の予定

- ・今後、利用者へのアンケートによる意向把握や定量データなどから、**当施策の効果検証**を踏まえ**これからの施策展開について検討**を実施。

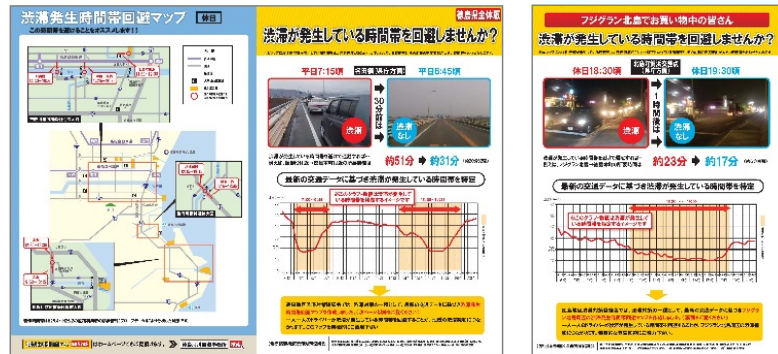
3. 具体的対策実施による効果 ⑥ 渋滞発生時間帯回避マップ

- 平成27年2月に渋滞発生時間帯回避マップを公表。情報提供の方法は、チラシ、ポスター、横断幕、HP等の広報ツールにより実施。
- マップに掲載されている箇所の旅行速度に大きな変化は見られないものの、工業団地内の企業へのヒアリングでは、**約7割が渋滞時間の情報提供は道路利用者にとって有効な情報と回答。**
- その反面、時差通勤への契機とはなっていないため、工業団地内企業の従業員アンケートの実施し、今後の施策展開について検討。

■ 渋滞緩和に向け、昨年度に実施した施策

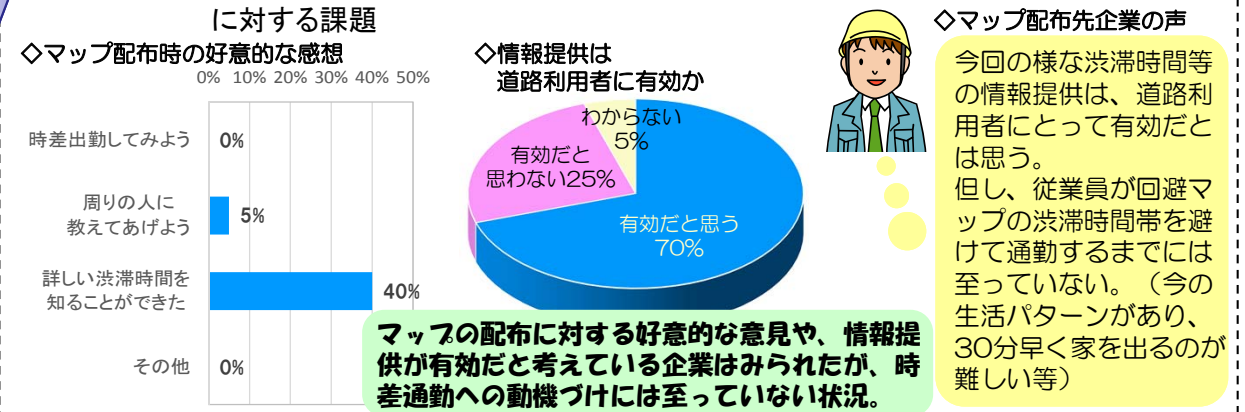
(1) 渋滞発生時間帯回避マップを作成
 ・プローブデータにより、渋滞が発生している時間帯を特定し、その時間帯を避けるよう促す「渋滞発生時間帯回避マップ」を作成

- ①徳島県全体版（平日朝・夕、休日）
- ②買物のお客様を対象（フジグラン北島、ゆめタウン徳島）
- ③企業・従業員を対象（今切工業団地、辰巳工業団地）



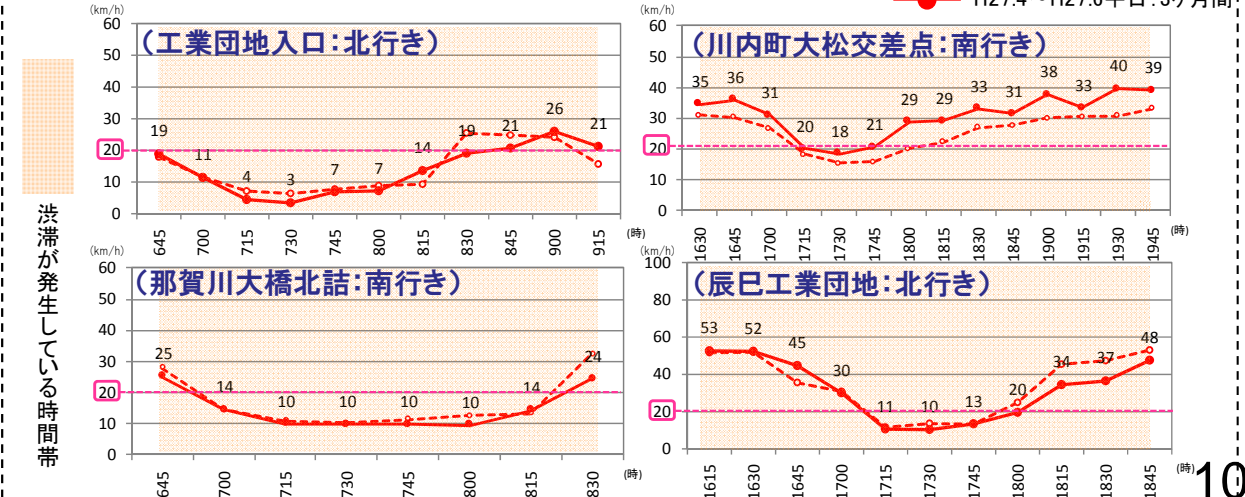
■ (効果速報) 企業ヒアリングによる当施策に対するご意見

ヒアリング対象：工業団地内企業（H27.9.2~11にかけて今切工業団地、辰巳工業団地の19社を対象）
 ヒアリング方法：対面式アンケート（一部、先方の希望によりFAX調査で実施）
 ヒアリング内容：マップ配布による行動変容の状況、施策の是非、マップ活用（時差通勤への協力）



■ 渋滞交差点における旅行速度の変化

渋滞交差点において渋滞発生時間帯回避マップで示した時間帯において旅行速度の増減は一部みられるが、渋滞のピークカットにはつながっていない。



◆ 各工業団地で紹介した渋滞交差点箇所

