

# さすりんぐ Tokushima

10月  
創刊号  
Take Free

さすりんぐTokushimaは、徳島外環状道路のうち、国府町観音寺から八万町大野まで9.5kmの「徳島南環状道路」の工事概要とエリアの情報をおとどける情報誌です。



●夢つながる、未来へ第一歩。

新しい徳島が見えてきた。始まっています。街に、人に優しい道路新時代。

## 徳島外環状道路

徳島市内では、幹線道路の一般国道11号、55号、192号が市内の中心部で交差していることから、都市内交通や通過交通が集中し交通渋滞が慢性化し、私たちの日常生活や地域の社会経済活動などに深刻な影響を及ぼしています。このような交通渋滞の解消を図るために中心的役割を果たすのが、徳島市、北島町、藍住町を通過する全長約35kmの徳島外環状道路です。

## 徳島南環状道路

徳島南環状道路は徳島外環状道路35kmのうち、一般国道192号のバイパスとして国で施行する延長9.5kmの道路です。

構造は完成時で4車線の自動車専用道路として時速80km/hで設計しており、インターチェンジを通じて利用する形態となります。なお、早期供用の為に、当面は2車線(一部側道を利用)で供用する予定です。

### 徳島南環状道路

#### ●計画諸元

- 路線名/一般国道192号
- 計画区間/(自)徳島市国府町観音寺 (至)徳島市八万町大野
- 計画延長/9.5km

#### ●IC及び連絡道路

連絡位置	連絡予定施設	接続方法
観音寺IC	一般国道192号	○
国府IC	市道国府南中央線	○
僧津山IC	主要地方道神山鈴線	○
大木IC	一般国道438号	○
文化の森IC	徳島県文化の森総合公園	○
法花IC	都市計画道路大道法花大神子線	○
大野IC	一般国道55号	○

※ ○:両方向乗入れ可 □:片方向のみ乗入れ可

徳島南環状道路はこのような役割があります。

- 環状道路の一端を形成し、一般国道192号と55号を連結します。
- 渋滞の原因となっている渡河断面の交通容量を拡大します。
- 徳島市南部に位置する公共施設へのアクセス性を向上します。
- 自動車専用構造で長距離交通と生活交通との分散を図ります。



## そうなんだ!? 徳島南環状道路。

### 徳島南環状道路まめ知識

#### ○環状道路とは?

都心の中心地域から、市街地へ、さらに周辺都市に向けて放射状に伸びた道路をリング状に連結させることで、放射道路への交通を分散し、都市または都心に目的を有しない交通を迂回させる道路です。

#### ○完成したらどうなるの?

徳島市内の通過交通が分散化され、以下の効果が期待できます。

##### ◆スムーズな走行

交通渋滞を防ぎ、スムーズな走行をすることができます。渋滞損失時間は約33%減少されます。

##### ◆事故の減少

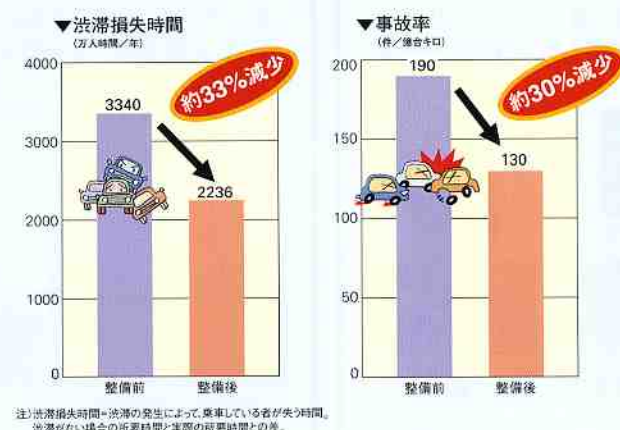
交通量が多い場所は、それに並行し事故も起こりやすくなります。バイパス該当区間の事故率は、約30%減少されます。

##### ◆環境保護

走行速度が向上し、CO<sub>2</sub>が約26,000t-CO<sub>2</sub>/年(-6.3%)減少されると予想されています。

## 徳島南環状道路を整備することでもたらされる効果

●整備効果 徳島南環状道路の整備後 交通混雑が解消され 都市環境を改善



### CO<sub>2</sub>の削減効果

走行速度が向上し、約26,000t-CO<sub>2</sub>/年の削減効果があります。

約26,000t-CO<sub>2</sub>/年  
||  
森林面積にして24.1km<sup>2</sup>  
徳島中央公園の面積(0.2km<sup>2</sup>)の約121倍の森林の吸収量と同じです。

## 徳島南環状道路を語る。第1回

### この道に、この人。

徳島南環状道路の建設に携わる人を紹介します。第1回目は、国土交通省四国地方整備局、徳島河川国道事務所地元とのパイプ役、事業対策官、山本博久さんに登場していただきました。

## 地域の人々に喜んでいただくのが、私たちの仕事です。

徳島に着任して約一年半ですが、交通量が多い所でも路肩が狭かったり、また路地も狭く、車や人が通行しにくい危険な所が多い、というのが率直な感想です。

道路は色々な人が利用しますよね。病気で病院に行く人、結婚式に向う家族、彼女とドライブしている人、色々な方が色々なおもいで道を使っている。早くこの混雑な現状を解消しなければ、と思います。

道路は皆さんのもの。だから、使われる方々の視点に立った道路を造っていかねばいけません。また、色々なご要望やご意見を聞かせていただいています。皆様のご希望ご要望、全てにお応えできませんが、自分がしなければいけないこと、自分ができるとは一生懸命、精一杯やってゆきたい。

暇が出来たら、オートバイの免許をとり、日本全国をゆっくり回ってみたいですね。今はご近所の山歩きサークルに入っていて、散策を愉しんでいます。休日には、家族に料理を作っています。自分が美味しいと思うものや、食べたいと思う物を作ると、女房や娘に食べさせて自分の腕を試しています。山も料理もストレス解消の1つです。

「雨ニモマケズ風ニモマケズ…」宮沢賢治の詩が好き。そしてサムエル・ウルマンの「青春」という詩に、歳はとつても気持ちだけは若くいよう、と自分自身に叱咤激励している山本事業対策官。これからも地元の方々に誠心誠意接しながら、道路を造っていきたく、と応えていただきました。

●「浅い川でも、深うに流れ。」地元協議で訪ねた人から、教えられた言葉。励まされ元気が出ます。



国土交通省 四国地方整備局 徳島河川国道事務所 事業対策官 山本 博久(やまもと ひろひさ)

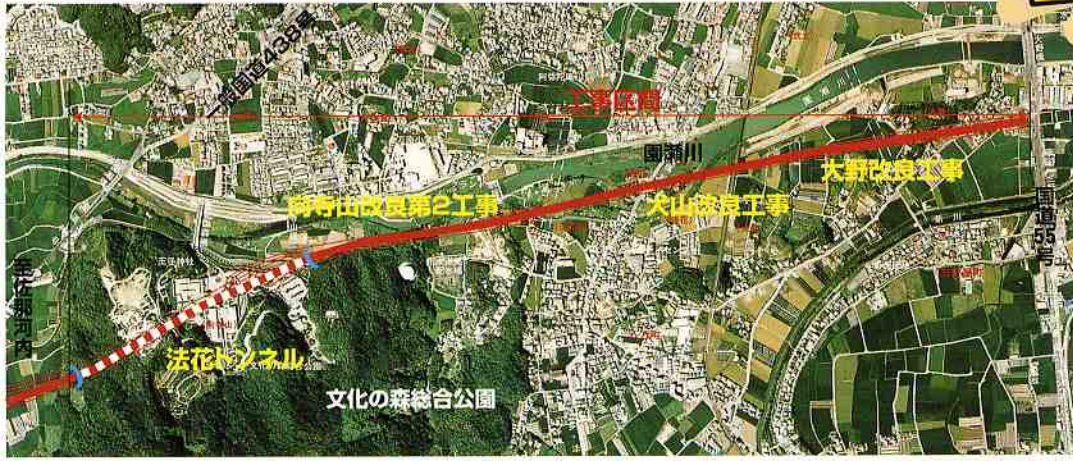
プロフィール ●生年月日/昭和28年11月11日 ●趣味/山歩き・料理 ●血液型/O型

# こんな工事やっています。

工事中は、通行止めや迂回路の通行など、何かとご迷惑をおかけしますが、よろしくお願いいたします。



## 徳島南環状道路 工事ピックアップ 平成17年度工事



着々と工事が進んでいます。  
そのテクノロジーを支えているのは、道づくりに情熱を持った「人」でした。

たくさんの人の技術や多くの建設機械に支えられて、一步一步、着実に工事が進む現場を訪ねました。今は基礎工事の段階で、私たちが現場を見ても、なかなか分かりにくい状態です。しかしこの目に見えない工事が大切で、これからの建設を支えていく、緑の下の力持ちとなるのです。

今回は、法花トンネルの工事全体を進める、清水・大本特定建設工業共同企業体と、道路予定地の地盤を改良する赤松土建(株)、尾崎工業(株)と、星河内谷川の付け替え工事をされる(株)岡田組の工事の概要を紹介します。

## 法花トンネル工事

### 法花トンネルは どうやって造るの？



法花トンネルは、文化の森総合公園の直下を通過するトンネルで延長637mのうち、約40%が文化の森総合公園を造成した盛土層にあたります。そのため地質としては柔らかくトンネル上部のゆるみ、沈下の対処には、慎重な工事が必要となります。

法花トンネルの施工方法は、まずトンネル(本坑)の両端にミニトンネル(導坑)を掘り、トンネルを支える土台を作ります。土台完成後トンネル(本坑)を上部、下部の順に掘りコンクリートで固めていきます。また、トンネル上部の崩落を防ぐためのさまざまな対策や、特殊な機械も使用し工事を行っています。

現在は、下り車線用トンネルの導坑(ミニトンネル)が約60m進んでいます。完成までは長い道のりで困難な事もありますが、騒音や振動による他の建物への影響が出ないような工法で工事を進めています。また、工事で使用した水はろ過して排水するなど、このエリアの周辺環境にも配慮しています。

「徳島南環状道路・文化の森総合公園完成模型」を、21世紀館1階の情報プラザに展示しています。  
「徳島南環状道路・法花トンネル工事の概要」を図書館1階エントランスに設置されている掲示板に掲示しています。

10月	11月	12月	1月	2月	3月
中央・側壁導坑掘削			側壁掘削工		導坑コンクリート工

※工事は平成18年度まで続きます。



トンネル完成予想図



シャローダ



下り車線トンネル用導坑

清水・大本特定建設工業  
共同企業体  
鎌村 禎英さん

## 犬山改良工事

### JR牟岐線付近の工事は、また法花谷では どんな工事？

本線の側道となる道路の建設工事です。  
まずは、地盤の強化です。直径50cm、長さ約19mのコンクリート杭を地面に打ち込みます。打ち込んだ杭の上にU型のコンクリート擁壁を造ります。そしてコンクリート擁壁の中に土を入れて締め固め、道路が完成していきます。

現在は、コンクリート杭の打込みを行っています。  
その他、水路や歩行者通路を既存と繋ぐ工事、また法花谷では法花トンネルから出た土を道路の盛土として利用し敷き固める工事を行っています。



コンクリート杭

道路面

コンクリート杭

U型擁壁の断面図



赤松土建株式会社  
青木 智志さん

10月	11月	12月	1月	2月	3月
杭打込(U型擁壁)	U型擁壁				

工期12月26日

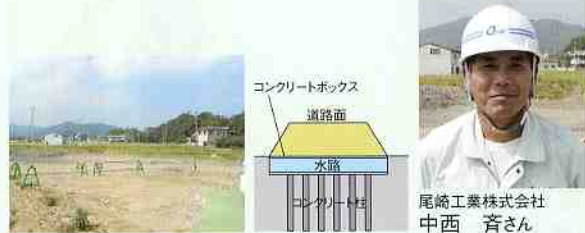
## 大野改良工事

### 地盤改良工事ってどのような工事？

八万町犬山から大野までの道路部分の地盤の強化と、道路端部の擁壁や水路などを造る工事です。

このあたりは、古く園瀬川の氾濫等で堆積した粘土質の地層で、非常に軟らかい地盤が特徴です。そこでまず、機械を使用し、柱状(直径約1m)に地下約20mまでをセメントを混ぜて改良します。この柱は工事区間全体で450本にもなります。改良した地盤の上に擁壁や水路用のコンクリートボックスを設置します。その後土を盛り道路となっていきます。

現在、大野地区では地盤改良の工事は終了し、構造物設置のための整地等を行っています。今後は水路用のコンクリートボックス設置工事へ入る予定です。



コンクリートボックス

道路面

水路

コンクリート柱



尾崎工業株式会社  
中西 斉さん

10月	11月	12月	1月	2月	3月
掘削工	函築工	土工			

工期12月26日

## 向寺山改良第2工事

### 築堤・護岸工事はどのような工事？

徳島南環状道路建設にあたり埋め立てられる星河内谷川を北側に新しく川幅約7m~10mの川を造る工事です。

現在、準備工事としての仮設進入路が完成し、護岸施工のための仮設止水壁の設置を行っています。仮設止水壁設置終了後本格的に護岸工事に入っていきます。

自然環境を守り、魚が住めるように水生植物が根付くように魚巣ブロックや自然石で川岸を造り、環境に優しい新しい川に仕上げっていきます。  
工事中も出来る限り水が濁らないように配慮し、慎重に工事を進めています。



ここが新たな星河内谷川



株式会社 岡田組  
宮本 隆之さん

10月	11月	12月	1月	2月	3月
仮設切(鋼矢橋打設)		連結自然石積み(星河内谷川護岸)		仮設切(鋼矢橋引き抜き)	工期3月15日

環境保全型ブロック積み(星河内谷川護岸)

## 徳島南環状道路

### 頑張る男の仕事場訪問 第1回

道路づくりに情熱を持って取り組んでいる人を訪ねます。  
趣味の話や家族団楽の話に、温かい人となりました。

地元が一番。我々は県内の仕事が主力です。  
だから皆に喜んでもらえる。やりっぱなしの仕事は、しないです。

いつまでも、「日々勉強です。」と、中西さん。大野地区は、粘土層の柔らかい地盤のため、コンクリートと土の混合バランスに注意をはらいました。また、これからの工事でも、盛土の荷重は上手いかわ、充分チェックしていかなければならないです。今は、地盤工事が終わり、盛土の準備段階で、これから多くの土砂が入ってきますので、現場の整理整頓に気を付けています。自社も含め、道路工事のイメージを良くしたいですからね。  
暇が出来たらの話ですが、トライアスロンに出たいです。学生時代は水泳、駅伝の選

手でした。四国を自転車、半周したこともあるんですよ。まだまだ若い者には負けません。愛車のロードレース用自転車に釣りに出かけたり、仕事と休日のオンとオフを楽しんでいます。子供の頃は宇宙技術者になりたかったんです。それがどうしたか、道路建設になってしまった。(笑)と中西さん。空と地球、相手は違っていても、ものづくりに懸ける思いは、どこか通じるものがあるのでしょうか。お母様と奥様と京都の大学に通うお嬢さんの4人家族。仕事も休日も頑張る、太陽が似合うスポーツマン中西さんです。



尾崎工業株式会社  
中西 斉(なかにし ひとし)

プロフィール  
生年月日/昭和30年1月2日  
趣味/スポーツはなんでもOK  
血液型/B型  
●地元の人々、工事に携わる人とコミュニケーションを深めて、良い仕事を進めたいです。

## 徳島南環状道路「なんでも相談室」

徳島南環状道路について、お知りになりたいことがありましたら、下記宛ハガキ、FAX、メールでお問い合わせください。お答えいたします。

### 「懐かしい心の風景」募集!

徳島南環状道路沿線で、あなたご自身の心に残る風景や、出来事をお待ちしています。はがきに概要をお書きの上、下記宛お送りください。  
採用させていただいた方には、後日取材させていただきます、掲載させていただきます。



●本誌に関するお問い合わせは

国土交通省 四国地方整備局  
徳島河川国道事務所  
「さうずりんぐTokushima」

徳島県徳島市上吉野町3丁目95  
TEL(088)654-9162 FAX(088)654-9164  
http://www.toku-mlit.go.jp Eメール:tokusa41@skr.mlit.go.jp