



平成26年 8月 7日 (木)

## 平成26年8月台風12号による吉野川よしのがわの出水状況について

### ～早明浦ダムさめうら他の防災操作による水位低減効果～

- ◇吉野川流域では、台風12号により8月1日6時から6日0時までの間に、早明浦ダム上流域で平均総雨量887mm、早明浦ダムから池田ダム間の流域で平均総雨量1,093mmの**猛烈な雨を記録**しました。
- ◇吉野川では、池田地点及び岩津地点いわづで「はん濫危険水位」を超える出水となり、吉野川の岩津から池田間において、約112ha（浸水家屋数調査中）の浸水被害が発生しました。
- ◇吉野川沿川に設置しているほたる川排水機場など16箇所のポンプや排水ポンプ車7台により約445万5千m<sup>3</sup>（**25mプール約1万1,000杯**）の排水を行い、家屋、道路等の**浸水被害の軽減**に努めました。
- ◇**早明浦ダム等の防災操作**により、仮に早明浦ダム等が無かった場合と比べて、本山町の本山橋地点で**61cm**、三好市及び東みよし町に架かる角の浦大橋地点すみのうらおおしで**57cm水位を低下**させるなど、吉野川本川の水位の低減を図り、**家屋浸水の軽減**に大きく寄与しました。

※本資料は、8月6日0時時点でとりまとめた資料です。

※本資料における数値は、現時点の速報値であり、今後修正する可能性があります。

#### 問い合わせ先

国土交通省 四国地方整備局 徳島河川国道事務所  
TEL 088-654-2211（代表） 088-654-9611（直通）  
河川関係担当：副所長（地域） 清水 宰（内線206）  
◎河川調査課長 笠井 博之（内線351）

国土交通省 四国地方整備局 吉野川ダム統合管理事務所  
TEL 0883-72-3000（代表）  
ダム統合管理担当：事業対策官 白川 勝（内線208）  
◎管理課長 大谷 忠夫（内線331）

独立行政法人水資源機構 池田総合管理所  
TEL 0883-72-6376（代表）  
ダム操作担当：第一管理課長 杉浦 友宣（内線331）

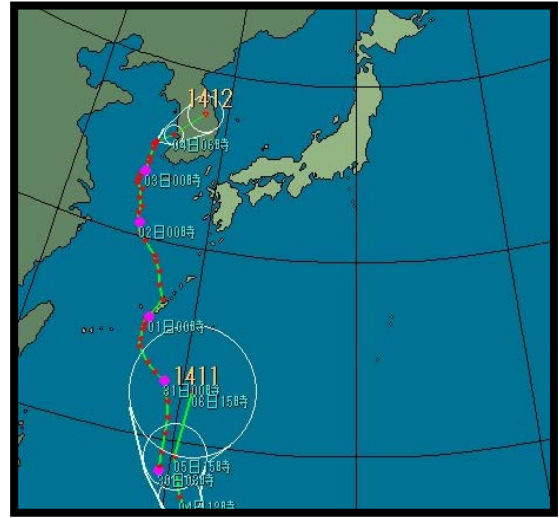
◎主たる問い合わせ先

# 気象の概要

台風12号は、大型の勢力を保ったまま8月1日から2日にかけて、東シナ海上を北上し、8月2日正午頃に九州付近に最接近しました。

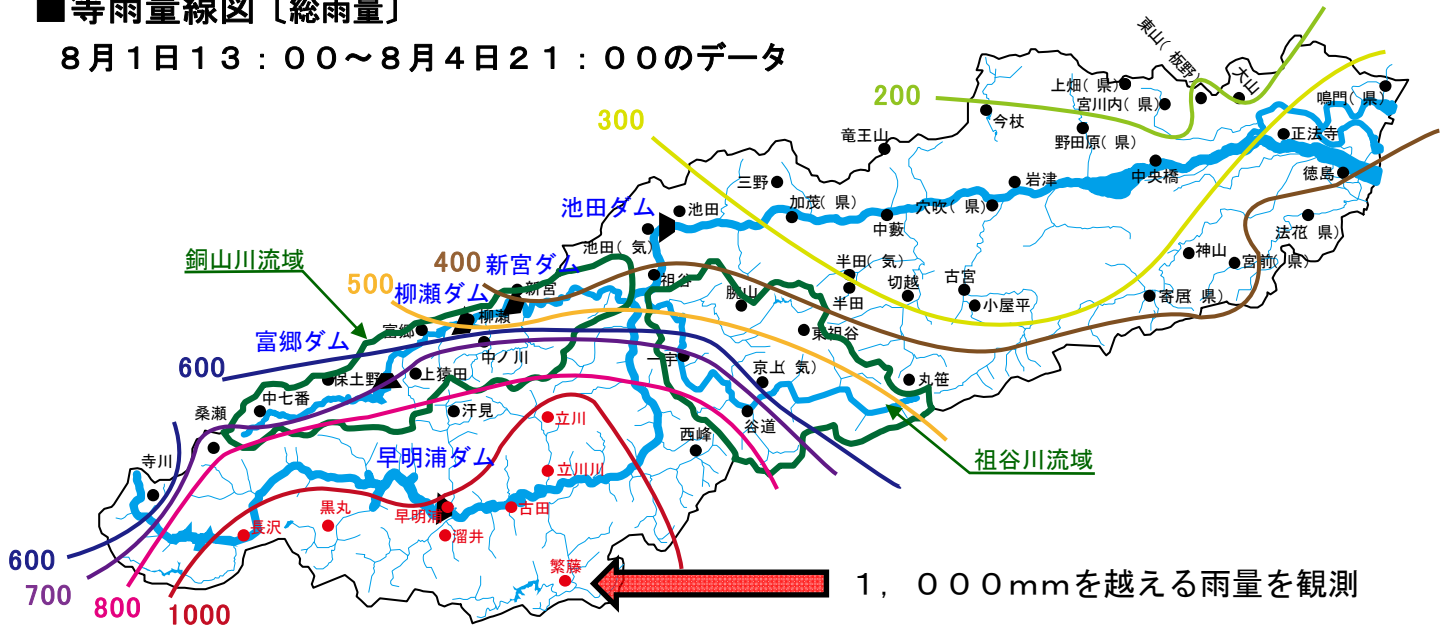
徳島県では、この台風を取り巻く雨雲により、8月1日6時より吉野川流域に雨が降り始め、8月6日0時現在、多いところでは1時間に100mmを超える降雨を観測しました。

## ■ 台風経路図



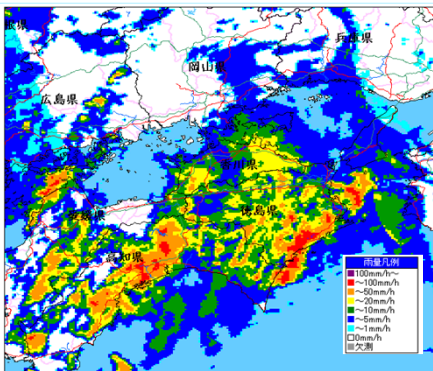
## ■ 等雨量線図〔総雨量〕

8月1日13:00～8月4日21:00のデータ

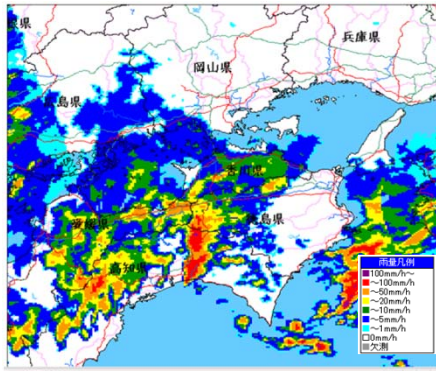


1,000mmを超える雨量を観測

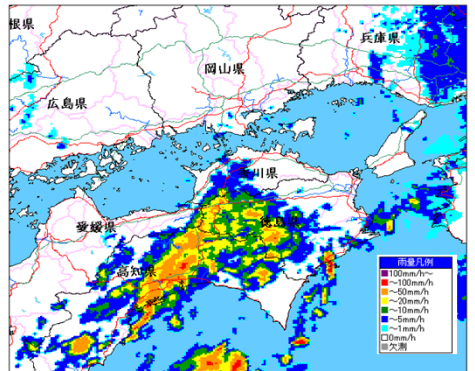
## ■ レーダ雨量実況図 (国土交通省)



▲平成26年8月2日16:00



▲平成26年8月3日9:00



▲平成26年8月4日4:00

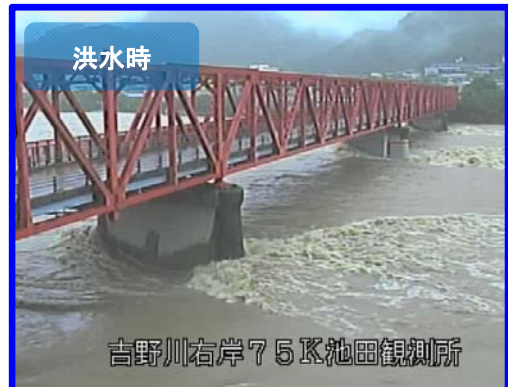
# よしのがわ 吉野川の出水状況

## ■ 出水経過一覧

出水情報		8月2日					8月3日					8月4日												
		9:00	12:00	15:00	18:00	21:00	0:00	3:00	6:00	9:00	12:00	15:00	18:00	21:00	0:00	3:00	6:00	9:00	12:00	15:00	18:00	21:00		
徳島河川国道事務所体制		注意					警戒					非常					警戒					注意※		
		※H26.8.6 8:30 解除																						
水位	池田	15:00 4.14		22:50 6.76	1:20 6.67	8:30 6.77	9:10 7.51	9:40 8.03	12:50 9.48	14:40 10.24	17:50 9.35	21:30 7.97	22:40 7.38	0:20 6.62	6:40 6.72	11:40 6.70								
	岩津		20:10 3.41					12:10 5.43	15:30 6.52	18:20 6.80	20:40 6.50	1:30 5.28												
	中央橋				1:10 3.42	8:50 3.29	11:40 3.44		16:40 5.00	19:10 5.71		1:00 4.74												
	第十			0:50 3.70					15:30 5.30	20:40 6.49		3:20 5.30												
洪水予報	池田 無堤						8:50 警戒	10:10 危険				22:00 警戒	23:35 注意	1:05 注意										
	池田 有堤						9:50 注意	13:40 危険		17:50 警戒		22:00 注意	1:05 注意											
	岩津 無堤							12:50 注意	16:40 警戒		22:00 注意	2:15 注意												
	岩津 有堤							12:50 注意				2:15 注意												
中央橋									17:50 注意		2:15 注意													
第十									18:00 注意		4:10 注意													
水防警戒	池田 ~ 岩津	15:40	21:20	23:00									2:10	6:50	8:00	8:10	13:00							
	岩津 ~ 中央橋		20:00										2:20											
	中央橋 ~ 第十												2:20											
	第十 ~ 河口												4:00											



みよしおおはし  
▲ 平常時の三好大橋付近



みよしおおはし よしのがわ  
▲ 三好大橋（吉野川河口から7.5km付近）  
（平成26年8月3日14時40分頃）  
水位10.24mの時の池田地点

平常時の水位から約9.5m上昇

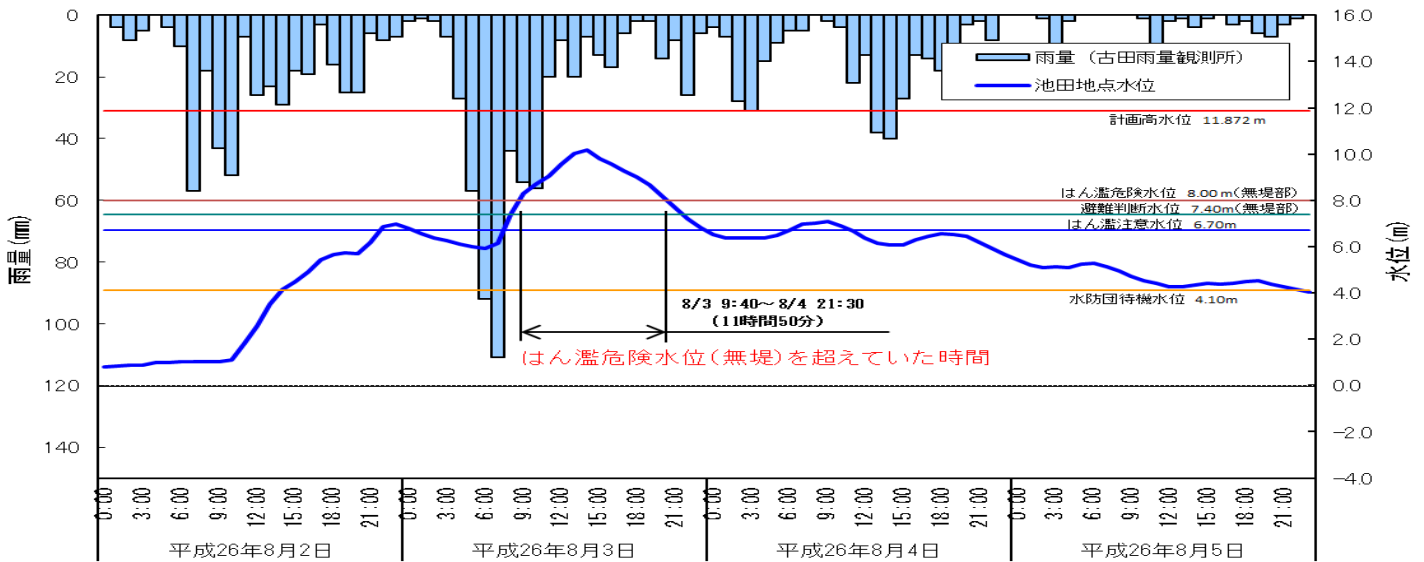
# 吉野川の出水状況

本出水の総雨量は、高知県長岡郡本山町の古田雨量観測所で降り始めから8月6日0時の時点で、1,465mm（速報値）と激しい降雨を観測し、8月3日8時には時間雨量111mm（速報値）を観測しました。

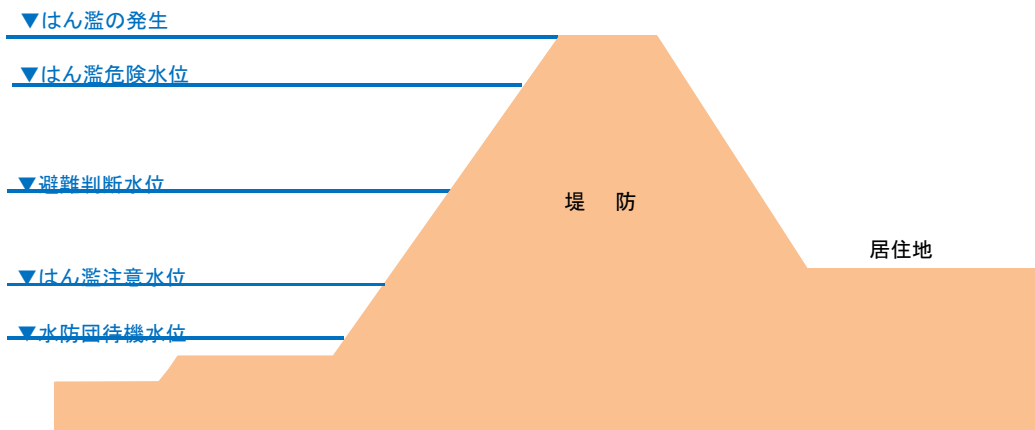
吉野川流域では、激しい降雨により、三好市井川町の池田水位観測所において、2日15時00分に水防団待機水位、2日22時50分にはん濫注意水位、3日9時10分に避難判断水位、3日9時40分にはん濫危険水位を超え、3日14時40分には最高水位（10.24m）に到達しました。

また、台風12号の池田観測所のピーク水位は、昭和49年台風18号、平成16年台風23号、平成16年台風16号につき観測史上4番目となりました。

## ■雨量水位グラフ（古田雨量観測所、池田水位観測所）



【参考：各種水位のイメージ】



はん濫危険水位	堤防から溢れて氾濫する危険性が生じ出す水位
避難判断水位	避難判断の参考となる水位
はん濫注意水位	はん濫に関する情報に注意する水位 水防団が出動して活動を行う目安となる水位
水防団待機水位	水防団が水防活動の準備を始める目安となる水位

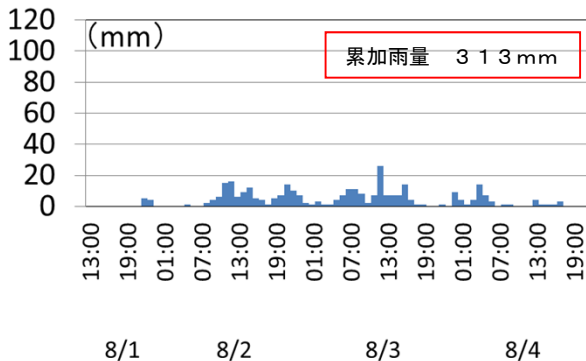


# 吉野川の降雨状況

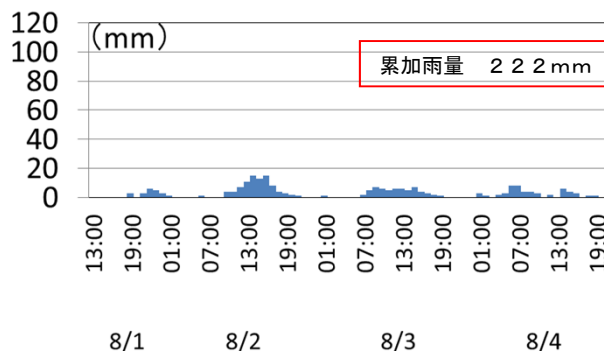
## ■累加雨量（8月1日13:00～8月4日21:00）

吉野川上流域では累計雨量1,000mmを超える雨量を11地点で観測しており、中流域、下流域と比較し、上流域では非常に多くの雨が降りました。

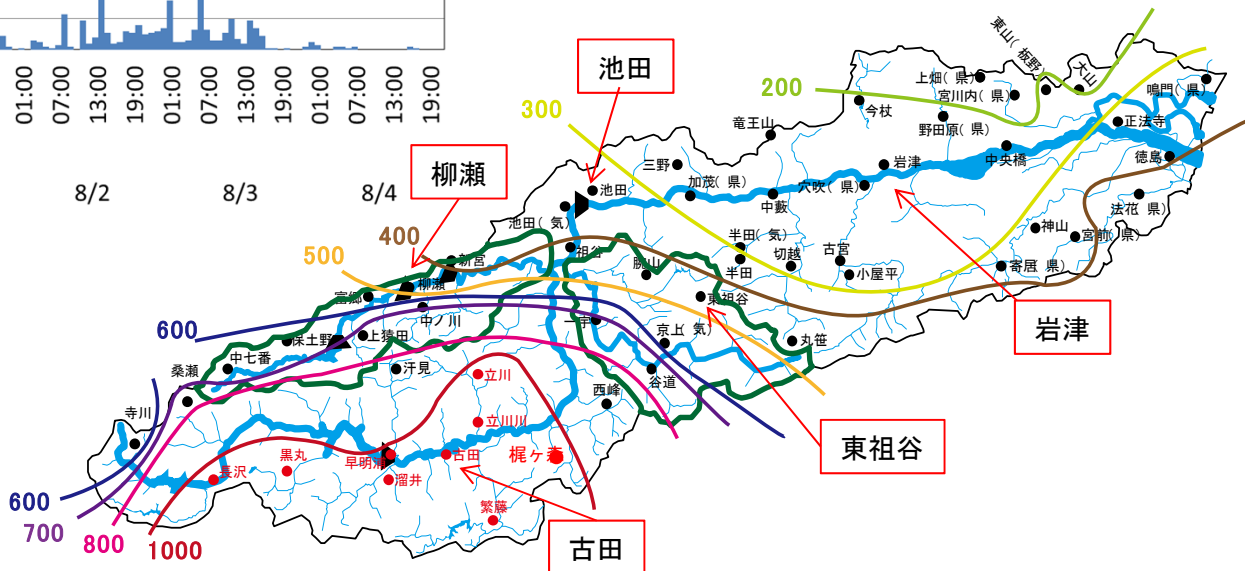
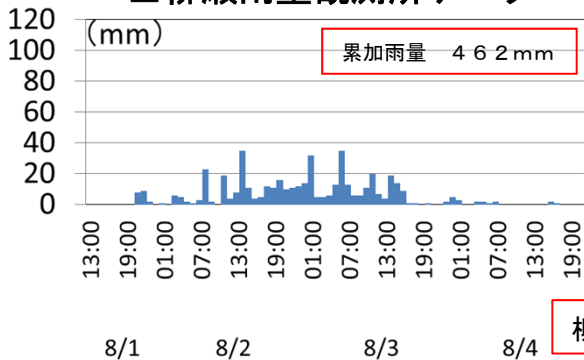
### ■池田雨量観測所データ



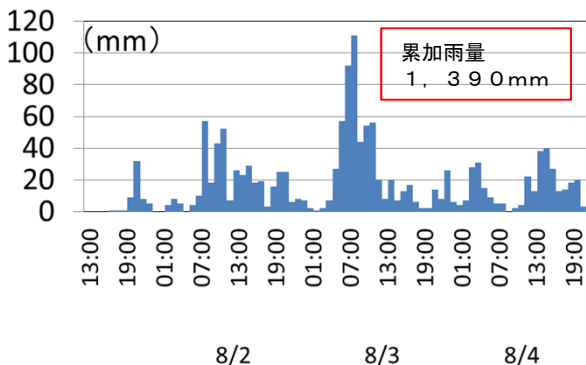
### ■岩津雨量観測所データ



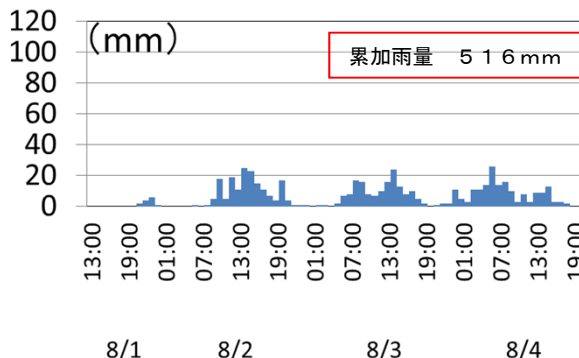
### ■柳瀬雨量観測所データ



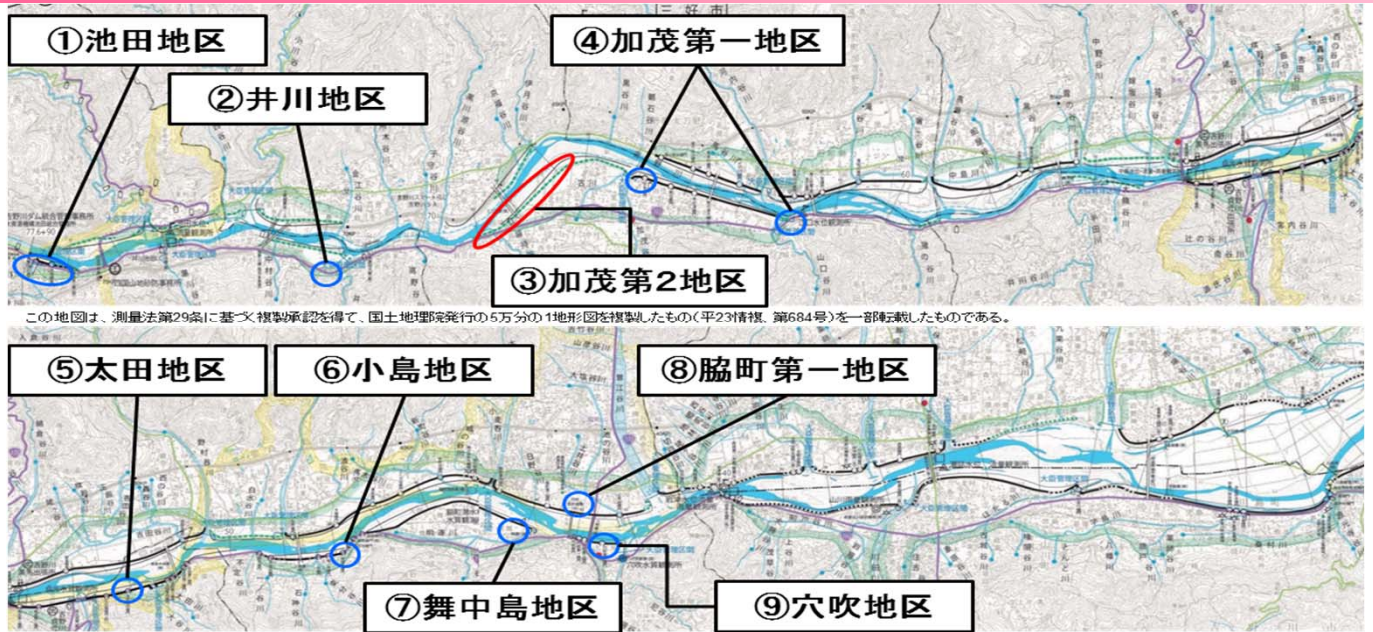
### ■古田雨量観測所データ





### ■東祖谷雨量観測所データ



# 吉野川の浸水被害の状況



この地図は、測量法第29条に基づく複製承認を得て、国土地理院発行の5万分の1地形図を複製したもの(平23測復、第684号)を一部降臨したものである。

-  : 溢水はん濫
-  : 内水はん濫

※溢水氾濫と内水氾濫は、推定による速報のため、今後修正される可能性があります。  
(溢水：吉野川本川の水があふれ出ること)  
※浸水範囲等被害状況の詳細については、調査中です。





# 排水機場における内水排除

台風12号出水に伴う河川の水位上昇により、吉野川では内水氾濫による浸水被害を軽減するため、排水機場を運転しました。

柿ノ木谷川排水機場では、約60時間稼働し、約86万7千 $m^3$ （25mプール約2,170杯分）の排水を行うなど、全箇所ですべて約425万 $m^3$ （25mプール約1万600杯）を排水しました。

※25mプールは「長さ25m、巾16m、深さ1m」とし換算した数値。

排水機場名	位置	ポンプ規模	稼働期間(8月3日~4日)	総稼働時間	排水量
正法寺	吉野川左岸(徳島市応神町西貞地先) 9k/2付近	3m <sup>3</sup> /s×2台 2m <sup>3</sup> /s×1台	8月3日 6:01 ~ 8月4日 17:39	34時間22分	約330,000m <sup>3</sup> 25mプール約825杯
前川救急	吉野川左岸(板野郡藍住町地先) 10k/6付近	1m <sup>3</sup> /s×4台	8月3日 18:00 ~ 8月4日 0:24	6時間24分	約800m <sup>3</sup> 25mプール約2杯
神宮入江川	吉野川右岸(名西郡石井町藍畑地先) 15k/0付近	3m <sup>3</sup> /s×2台	8月3日 10:00 ~ 8月5日 7:08	5時間49分	約63,000m <sup>3</sup> 25mプール約157杯
新神宮入江川	吉野川右岸(名西郡石井町藍畑地先) 15k/0付近	5m <sup>3</sup> /s×1台	8月3日 5:50 ~ 8月4日 14:20	0時間25分	約8,000m <sup>3</sup> 25mプール約19杯
飯尾川	吉野川右岸(名西郡石井町円覚寺地先) 19k/0+70付近	5m <sup>3</sup> /s×4台	8月2日 22:34 ~ 8月5日 1:58	29時間03分	約523,000m <sup>3</sup> 25mプール約1307杯
新飯尾川	吉野川右岸(名西郡石井町地先) 19k/0+85付近	10m <sup>3</sup> /s×2台	8月2日 21:21 ~ 8月4日 17:00	6時間45分	約243,000m <sup>3</sup> 25mプール約608杯
江川	吉野川右岸(名西郡石井町江川地先) 19k/6+60付近	5m <sup>3</sup> /s×2台	8月4日 11:51 ~ 8月5日 13:15	10時間42分	約193,000m <sup>3</sup> 25mプール約482杯
蛇池川	吉野川左岸(阿波市吉野町北須賀地先) 21k/4-10付近	5m <sup>3</sup> /s×2台	8月3日 3:50 ~ 8月5日 2:51	10時間06分	約182,000m <sup>3</sup> 25mプール約455杯
熊谷川	吉野川左岸(阿波市吉野町地先) 25k/6+14.7付近	5m <sup>3</sup> /s×2台	8月3日 2:48 ~ 8月5日 3:41	24時間50分	約447,000m <sup>3</sup> 25mプール約1,118杯
指谷川	吉野川左岸(阿波市市場町地先) 26k/4-134付近	4m <sup>3</sup> /s×2台	8月3日 1:54 ~ 8月5日 2:59	22時間05分	約318,000m <sup>3</sup> 25mプール約795杯
柿ノ木谷川	吉野川左岸(阿波市市場町地先) 27/0-50付近	4m <sup>3</sup> /s×2台	8月3日 1:57 ~ 8月5日 4:00	60時間14分	約867,000m <sup>3</sup> 25mプール約2168杯
川島	吉野川右岸(吉野川市川島町地先) 29/0-120付近	9m <sup>3</sup> /s×2台	8月2日 20:43 ~ 8月5日 10:10	13時間20分	約432,000m <sup>3</sup> 25mプール約1,080杯
学島	吉野川右岸(吉野川市川島町学島地先) 30k/4付近	3m <sup>3</sup> /s×2台	8月3日 13:07 ~ 8月4日 8:11	1時間18分	約248,000m <sup>3</sup> 25mプール約619杯
学島川	吉野川右岸(吉野川市川島町学島地先) 30k/4+50付近	7m <sup>3</sup> /s×2台	8月3日 15:04 ~ 8月3日 16:28	22時間55分	約33,000m <sup>3</sup> 25mプール約82杯
ほたる川	吉野川右岸(吉野川市山川町中須賀地先) 33k/0+80付近	5m <sup>3</sup> /s×2台	8月3日 12:39 ~ 8月4日 4:38	10時間53分	約196,000m <sup>3</sup> 25mプール約490杯
城の谷	吉野川左岸(徳島県美馬郡脇町町南地先) 45k/0+100付近	2m <sup>3</sup> /s×2台	8月2日 20:26 ~ 8月5日 2:42	23時間06分	約166,000m <sup>3</sup> 25mプール約416杯



この地図は、測量法第29条に基づく複製承認を得て、国土地理院発行の5万分の1地形図を複製したもの（平23情複、第684号）を一部転載したものである。



# 排水ポンプ車における内水排除

台風12号出水に伴う河川の水位上昇により、吉野川では内水氾濫による浸水被害を軽減するため、排水ポンプ車7台を6箇所に出動し、内水被害を軽減させるため排水作業を行いました。鶯谷川においては、約31時間稼働し、約11万3千 $m^3$ （25mプール約281杯分）の排水を行うなど、全箇所ですべて約20万7千 $m^3$ （25mプール約517杯）を排水しました。  
※25mプールは「長さ25m、巾16m、深さ1m」とし換算した数値。

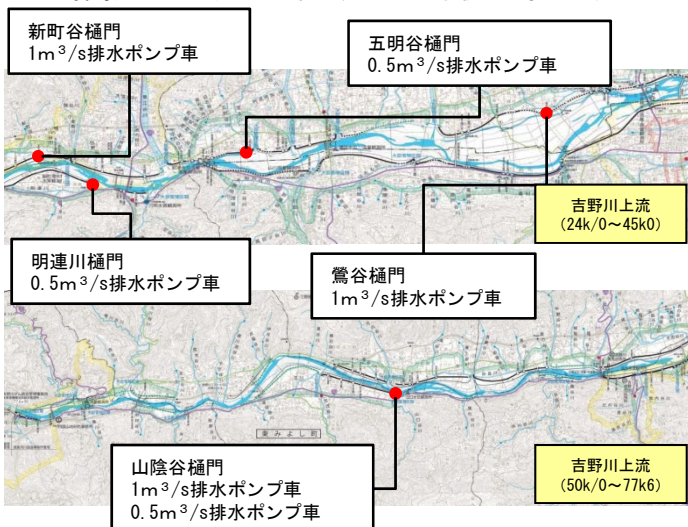
設置箇所	位置	ポンプ規模	稼働期間(8月3日~4日)	総稼働時間	排水量
鶯谷樋門	吉野川左岸(阿波市市場町大野島地先) 28k/6付近	1m <sup>3</sup> /s 水中モーターポンプ式	8月3日 11:42 ~ 8月4日 19:00	31時間18分	約113,000m <sup>3</sup> 25mプール約281杯
山陰谷川樋門	吉野川左岸(三好郡東みよし町中庄) 62k/300付近	1m <sup>3</sup> /s 軽量水中ポンプ 高揚程	8月3日 11:50 ~ 8月3日 22:30	10時間40分	約38,000m <sup>3</sup> 25mプール約96杯
		0.5m <sup>3</sup> /s 軽量水中ポンプ	8月3日 21:10 ~ 8月3日 22:30	1時間20分	約2,400m <sup>3</sup> 25mプール約6杯
		0.5m <sup>3</sup> /s 軽量水中ポンプ	8月3日 17:35 ~ 8月4日 1:00	7時間25分	約13,000m <sup>3</sup> 25mプール約33杯
明連川樋門	吉野川右岸(美馬市穴吹町穴吹明連地先) 43k/8-22付近	0.5m <sup>3</sup> /s 軽量水中ポンプ	8月3日 17:35 ~ 8月4日 1:00	7時間25分	約13,000m <sup>3</sup> 25mプール約33杯
新町谷樋門	吉野川左岸(美馬市脇町新町地先) 45k/6+124付近	1m <sup>3</sup> /s 水中モーターポンプ式	8月3日 15:40 ~ 8月3日 22:45	7時間5分	約25,000m <sup>3</sup> 25mプール約63杯
左岸3K9付近	吉野川左岸(板野郡松茂町) 3k/900付近	0.5m <sup>3</sup> /s 軽量水中ポンプ	8月3日 19:00 ~ 8月3日 21:29	2時間29分	約4,000m <sup>3</sup> 25mプール約11杯
五明谷樋門	吉野川左岸(阿波市阿波町南川原地先) 38k/6-10付近	0.5m <sup>3</sup> /s 軽量水中ポンプ	8月3日 18:18 ~ 8月3日 23:56	5時間38分	約10,000m <sup>3</sup> 25mプール約25杯



撮影日 平成26年8月3日 午後2時10分



撮影日 平成26年8月3日 午前12時00分



この地図は、測量法第29条に基づく複製承認を得て、国土地理院発行の5万分の1地形図を複製したもの（平23情複、第684号）を一部転載したものである。

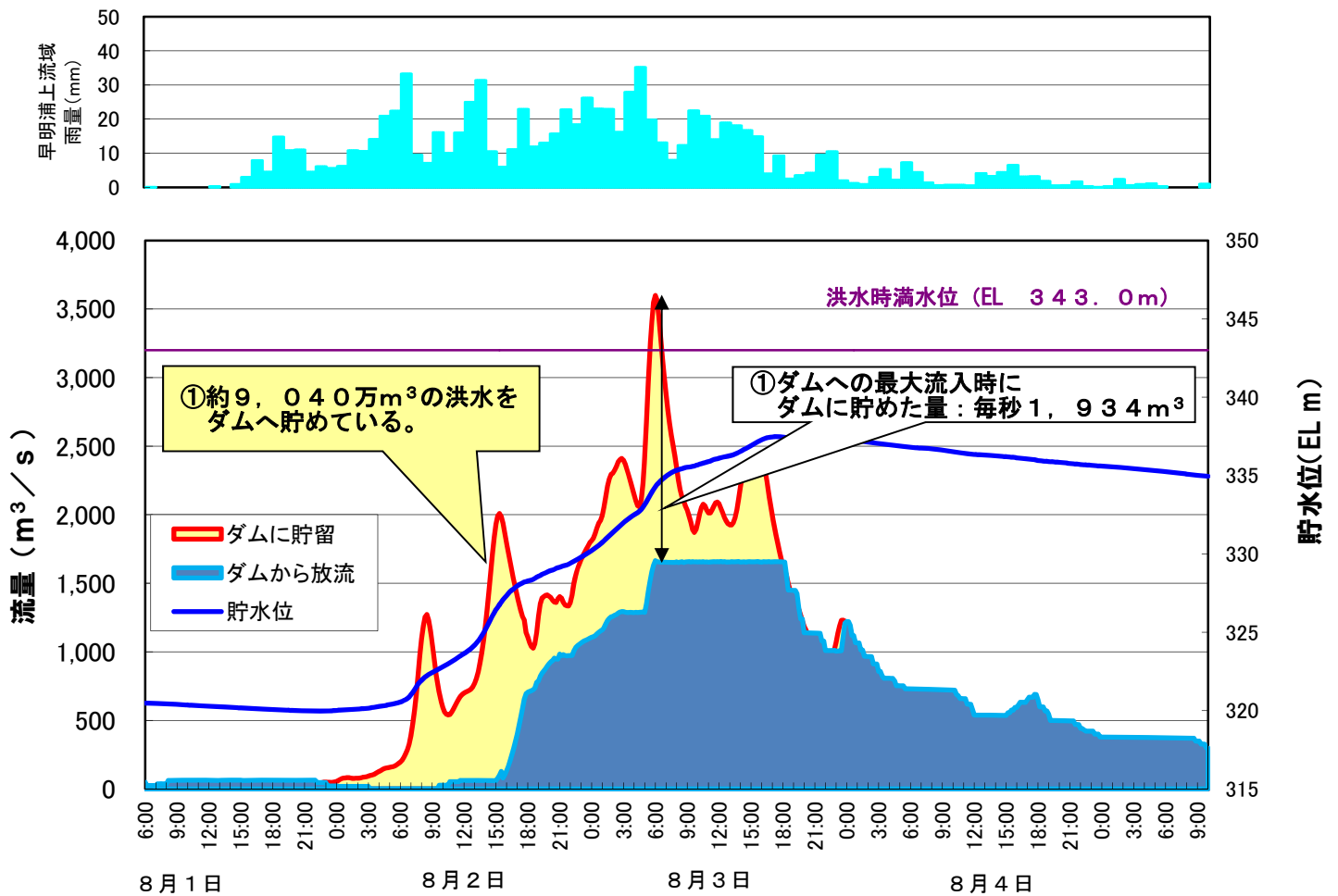


## 吉野川上流ダム群が効果を発揮

台風12号豪雨により、8月1日6時から8月6日0時までの早明浦ダム上流の流域平均総雨量は887mmを記録しました。

この降雨により早明浦ダムでは防災操作を実施し、最大流入量 毎秒3,599 $m^3$  に対して、毎秒1,934 $m^3$  を貯留し、下流への放流量を低減させました。

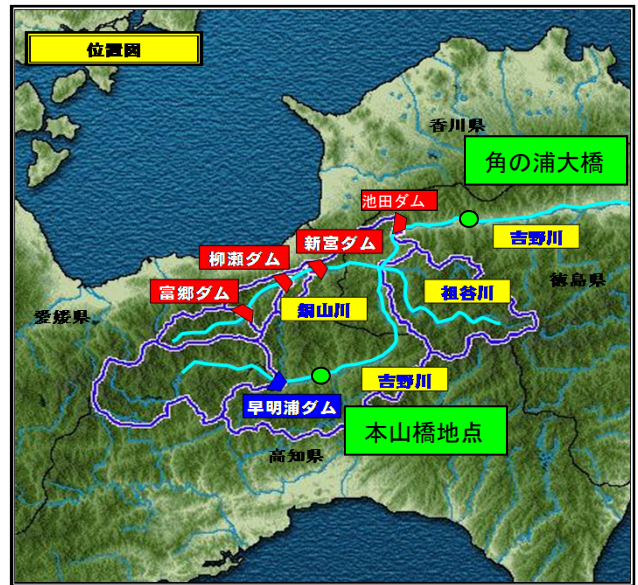
## 早明浦ダム



# 吉野川上流ダム群が効果を発揮

早明浦ダムで貯留した結果、早明浦ダム下流本山橋地点の水位を **6.1 cm低下**させる効果があったものと推測し、被害軽減に寄与しました。

また、吉野川上流ダム群で貯留した結果、池田ダム下流の角の浦大橋付近では **5.7 cm低下**させる効果があったものと推測し、被害軽減に寄与しました。



## 早明浦ダム左岸側からの写真

(T. P. 320. 39m)

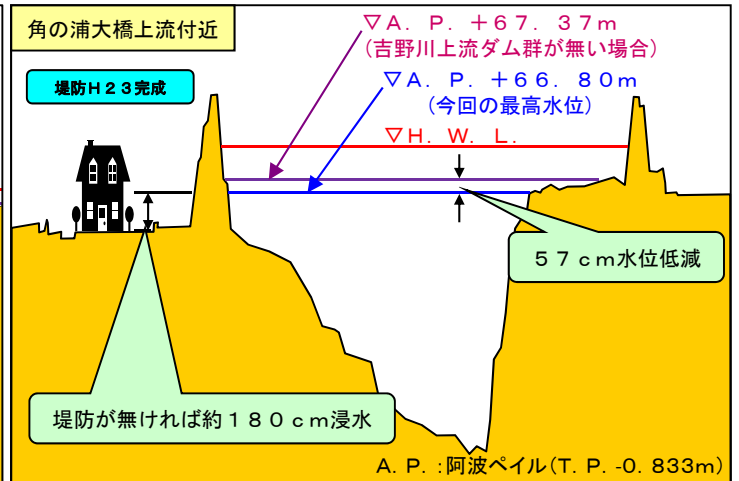
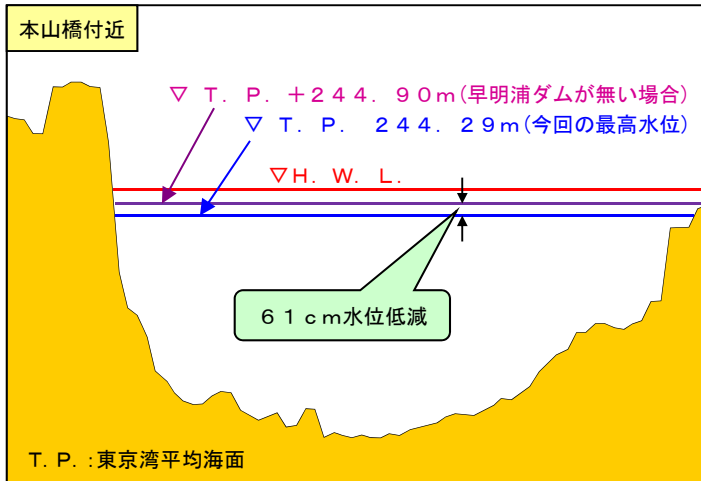


撮影日 平成26年8月1日 午前9時00分

(T. P. 336. 63m)



撮影日 平成26年8月4日 午前9時00分



※速報値のデータを用いて、シミュレーションにより算出したものです。  
※縮尺は縦と横で異なります。