

# 吉野川の出水状況

～平成16年台風16号～



約30年ぶりの大洪水

国土交通省 四国地方整備局 徳島河川国道事務所  
[www.toku-mlit.go.jp/](http://www.toku-mlit.go.jp/)

※本資料における数値については、平成16年11月10日現在の速報値であり、今後修正される可能性があります。



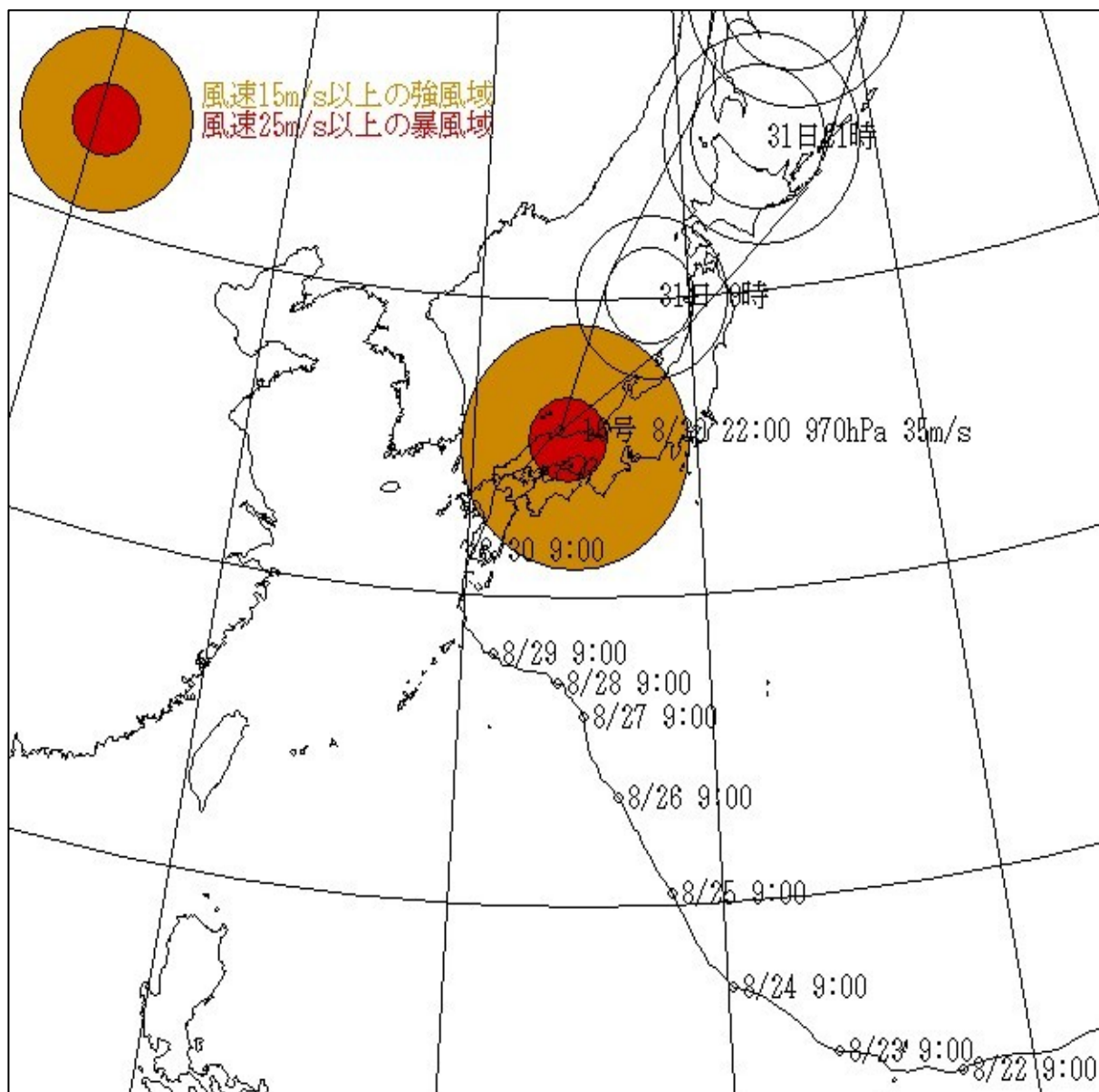
## 気象の概要

台風 16 号は 8 月 19 日マーシャル諸島にて発生し、急速に発達しながらサイパン方面に進みました。

8 月 24 日には目がはっきり確認できる程の成熟した台風に発達し、強い勢力を維持したまま日本の南海上で停滞していましたが、8 月 30 日鹿児島県串木野市付近に上陸、その後速度をやや上げて九州を縦断した後、山口県に再上陸し 30 日 24 時頃日本海に抜けました。

吉野川流域で 8 月 29 日より降り始めた雨は、台風の接近とともに 8 月 30 日未明から強くなり、8 月 30 日 7 時～8 時の間に上流の高藪雨量観測所で 60mm を観測しました。雨域は台風の移動とともに西から東へ移動し、流域全体に多くの降雨をもたらし、多いところで 500mm 程度の総雨量を観測しました。

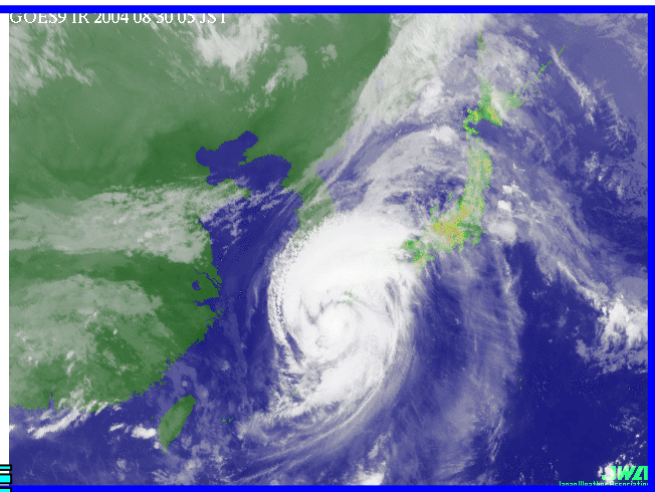
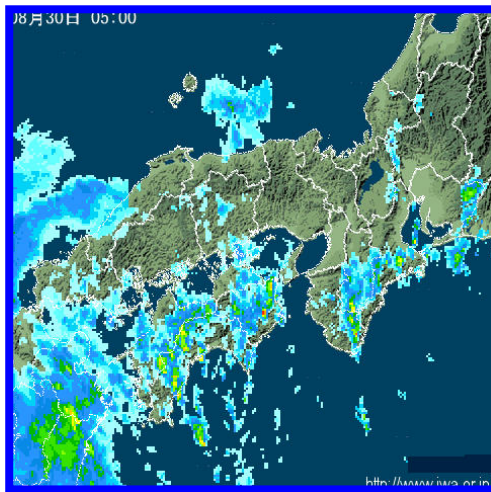
### ■ 台風経路図(台風 16 号)



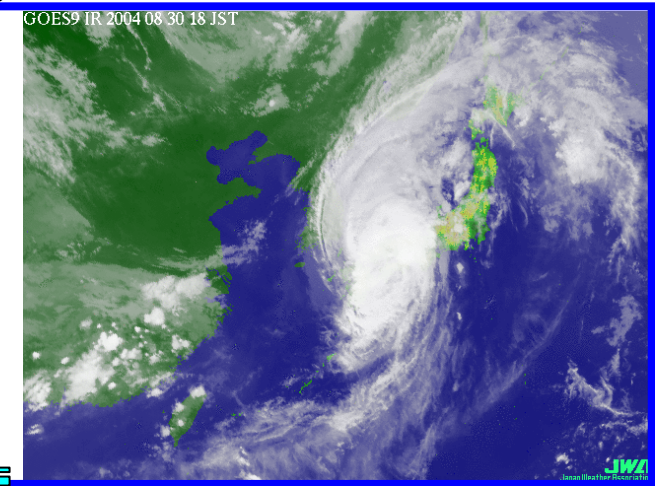
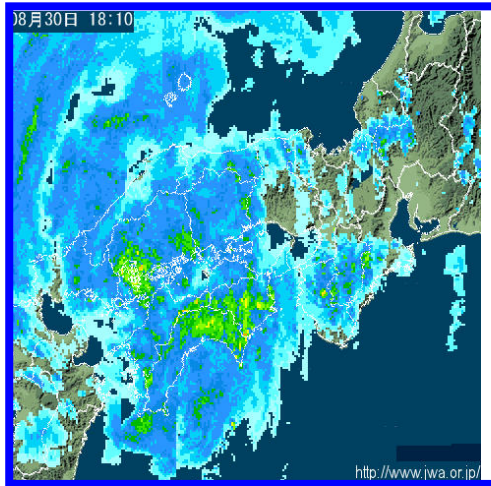
(国際気象海洋 (株) 提供)

■ 衛星写真・降雨状況推移

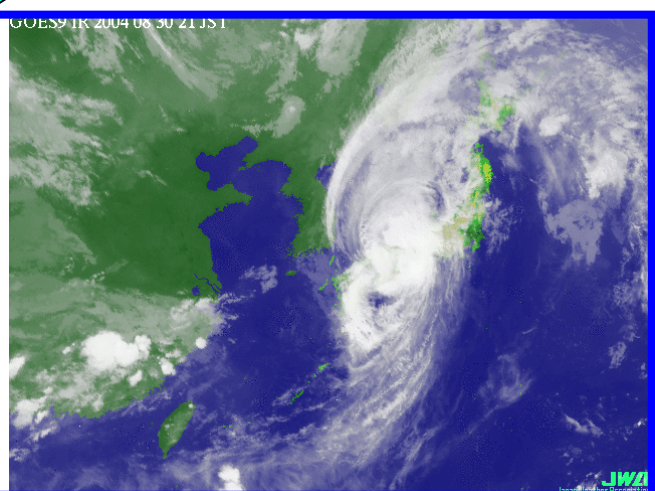
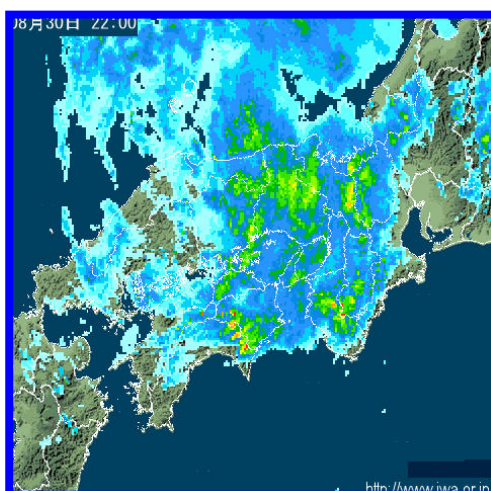
【平成 16 年 8 月 30 日 5 : 00】



【平成 16 年 8 月 30 日 18 : 00】

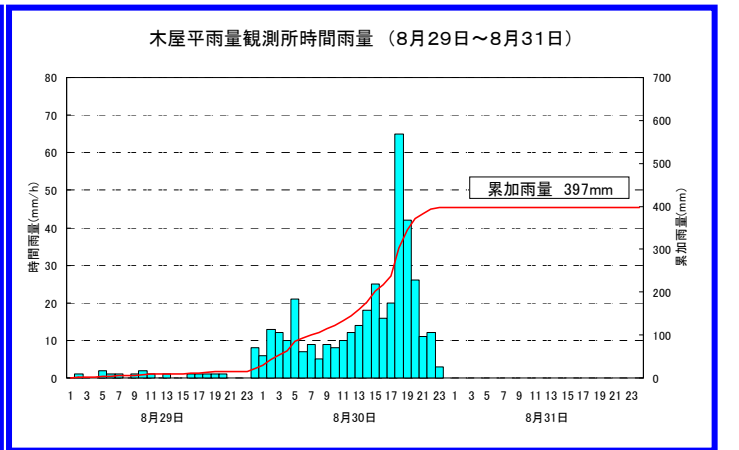
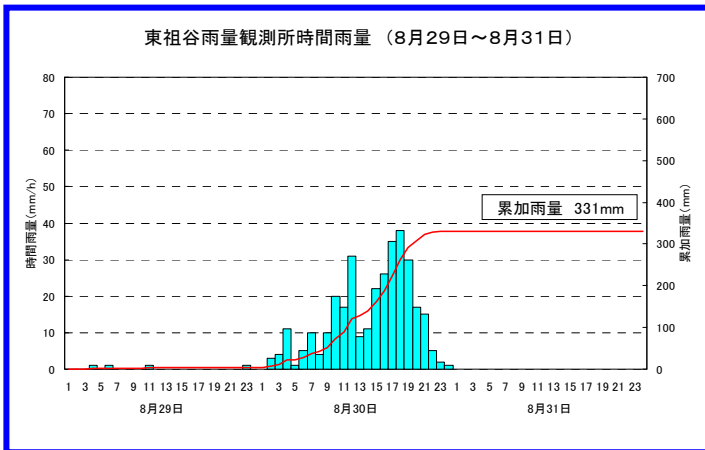
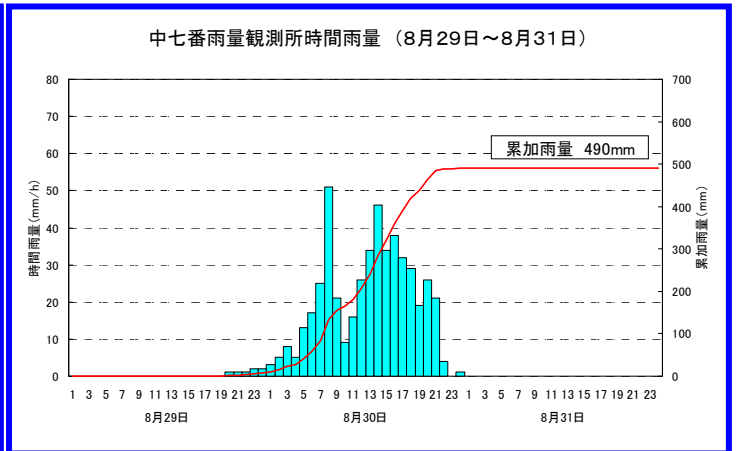
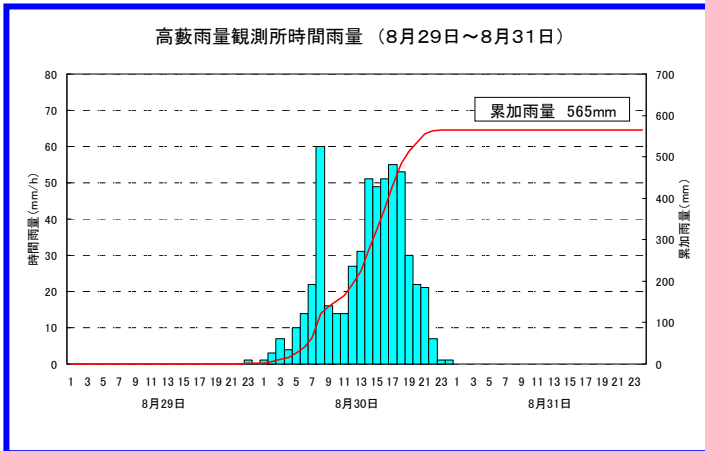
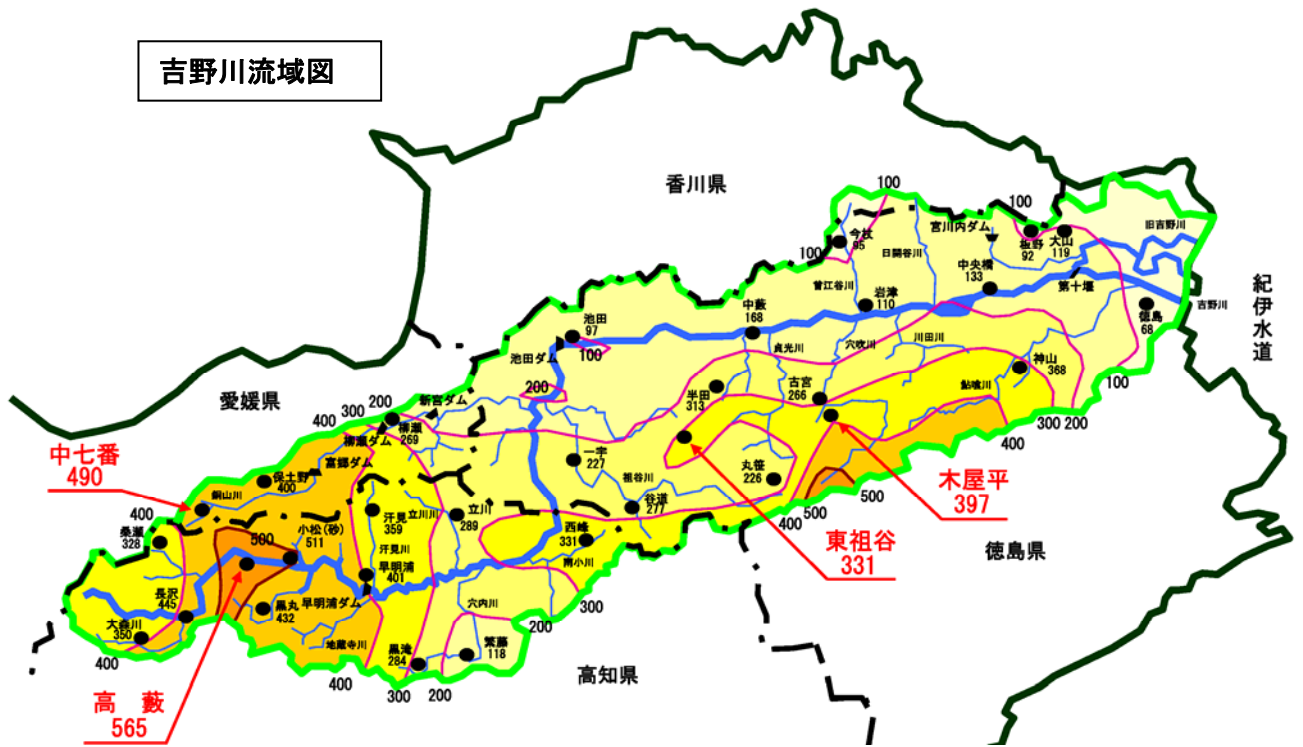


【平成 16 年 8 月 30 日 22 : 00】



【国土交通省防災情報提供センター提供】

■ 等雨量線図 (8月29日～8月31日)





## 吉野川の出水状況

吉野川の池田地点では30日の正午頃から水位が上昇し始め、30日19時40分に警戒水位を超え、30日20時30分には危険水位を超え30日23時10分にピーク水位10.46mを記録しました。

岩津地点では30日21時50分に警戒水位を超え31日0時20分には危険水位を超え、31日0時30分にピーク水位6.92mを記録しました。

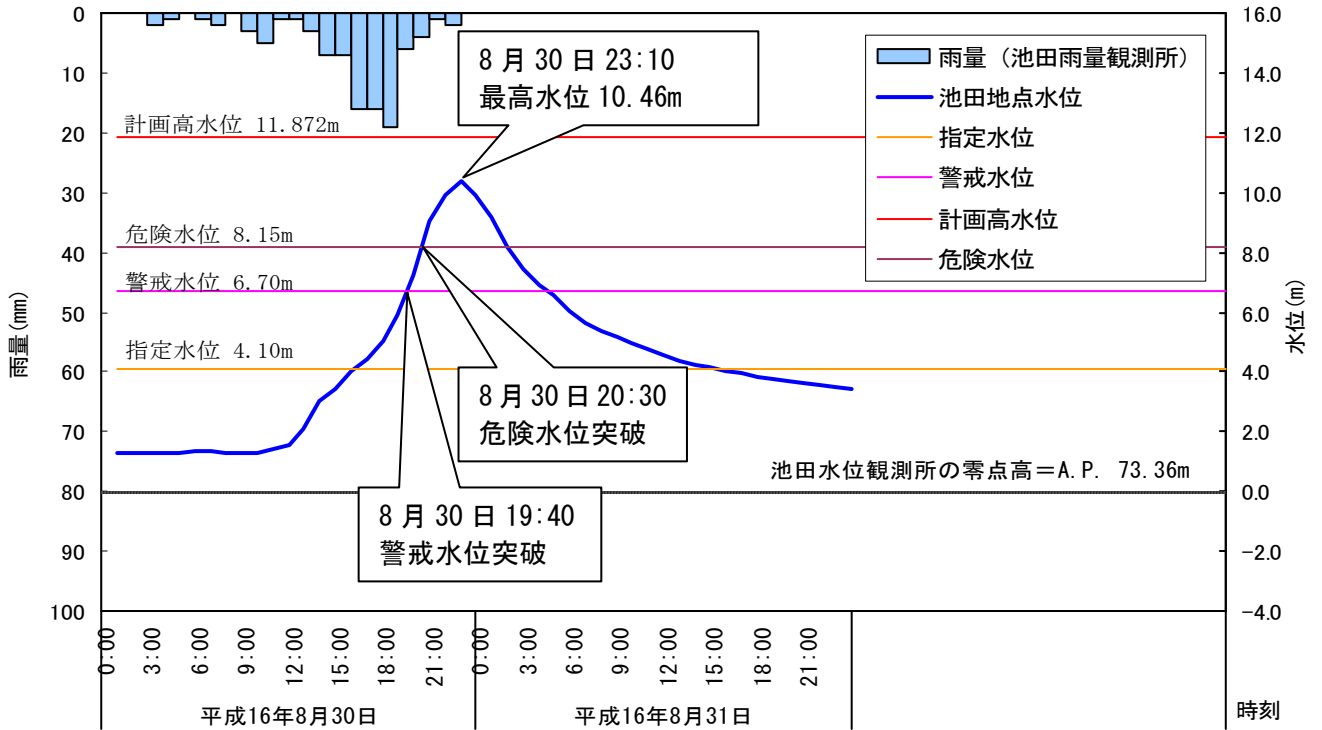
また、30日23時10分には中央橋、31日0時0分には第十地点において警戒水位を超え、吉野川の全ての観測所で警戒水位を超えました。

### 【吉野川の水位観測所の位置】

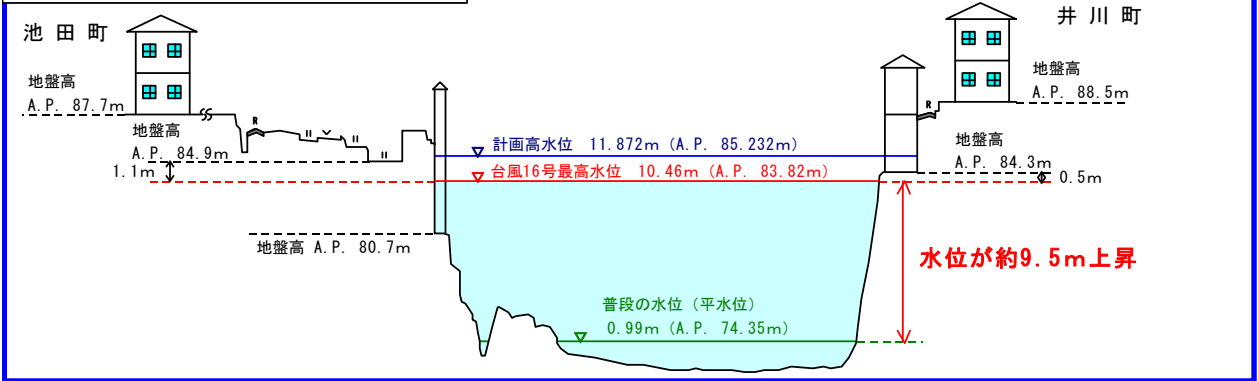


■雨量・水位グラフ（吉野川：池田水位観測所）

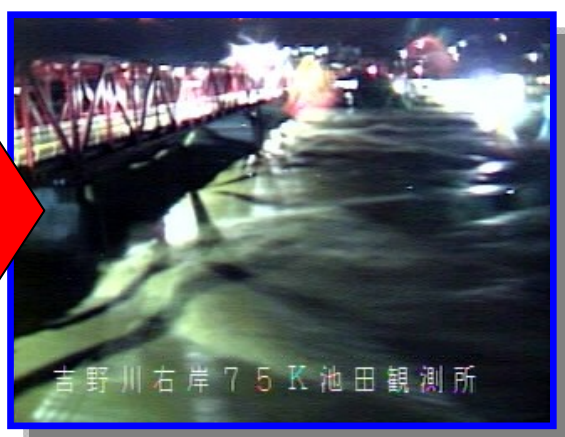
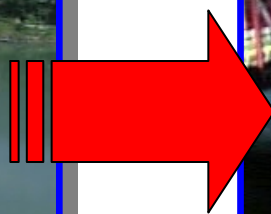
〈三好郡井川町西井川〉



池田観測所付近の出水状況 (ポンチ絵)

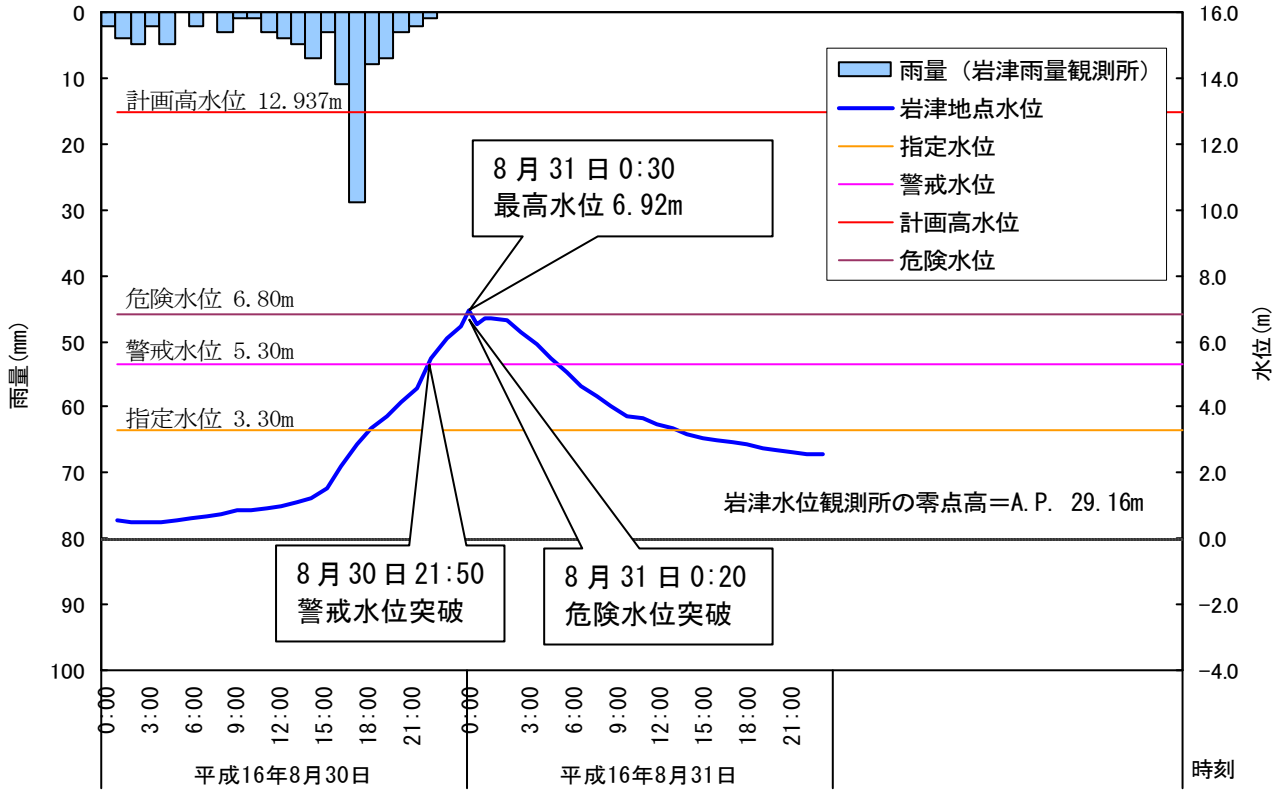


【平成16年8月30日22時頃固定カメラ映像：池田地点の状況（75km 付近）】

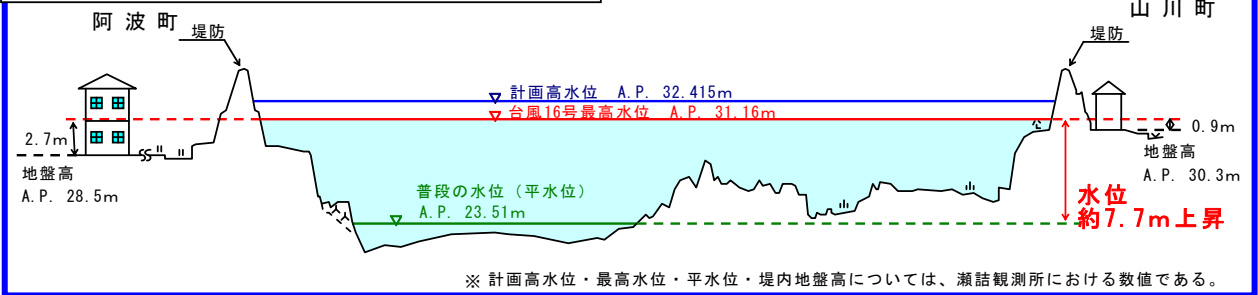


■ 雨量・水位グラフ (吉野川：岩津水位観測所)

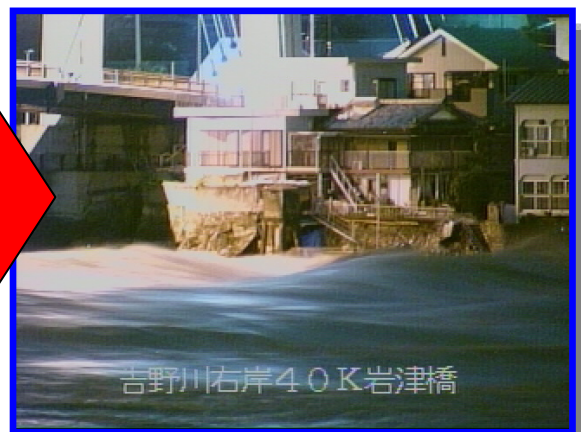
〈阿波郡阿波町岩津〉



岩津観測所下流の瀬詰付近の出水状況(ポンチ絵)

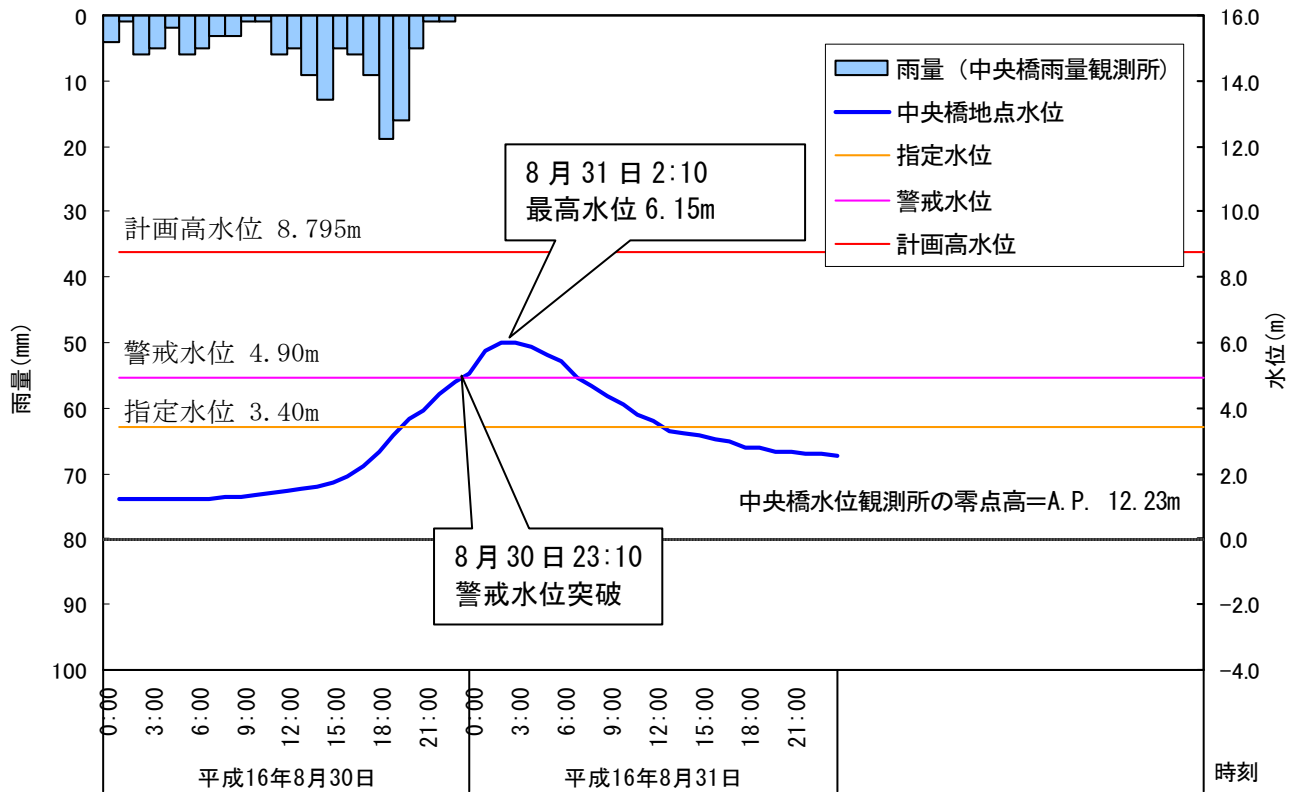


【平成16年8月31日1時頃固定カメラ映像：岩津地点の状況(40km 付近)】

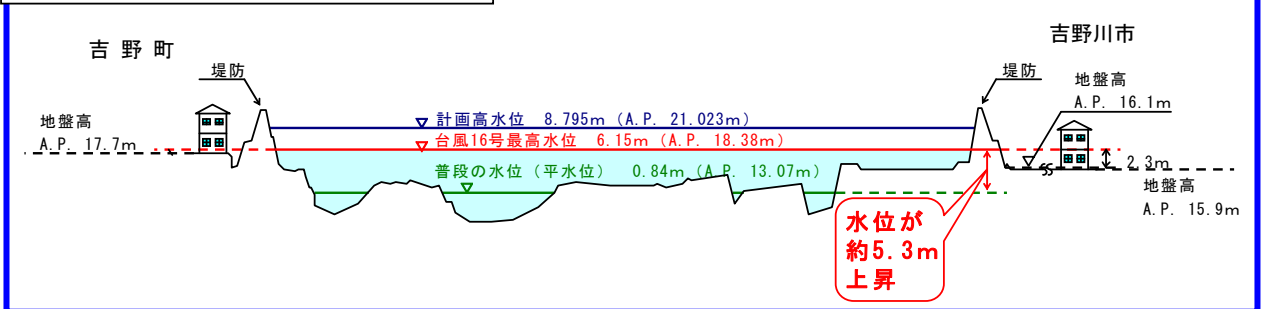


■ 雨量・水位グラフ (吉野川：中央橋水位観測所)

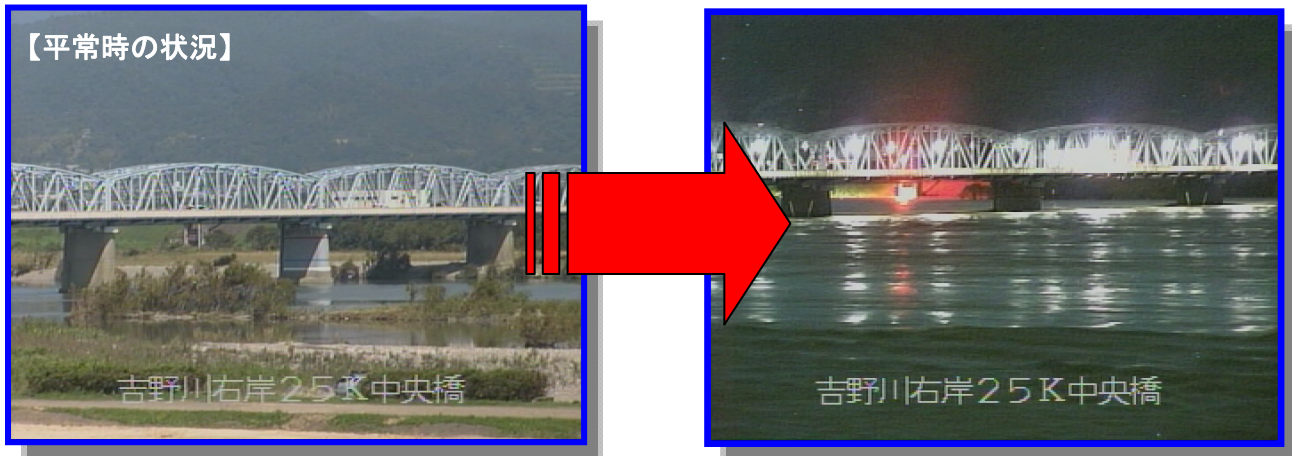
〈板野郡吉野町柿原〉



中央橋観測所付近の出水状況(ポンチ絵)



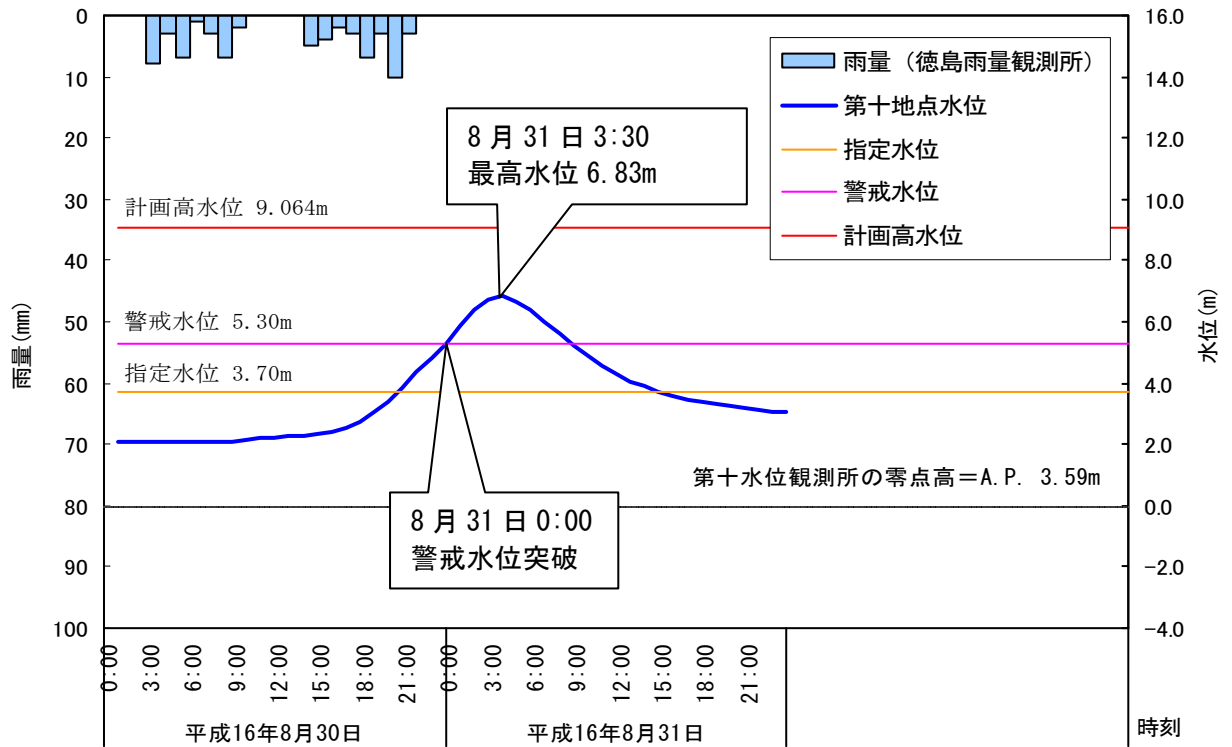
【平成16年8月31日0時頃固定カメラ映像：中央橋地点の状況(25km 付近)】



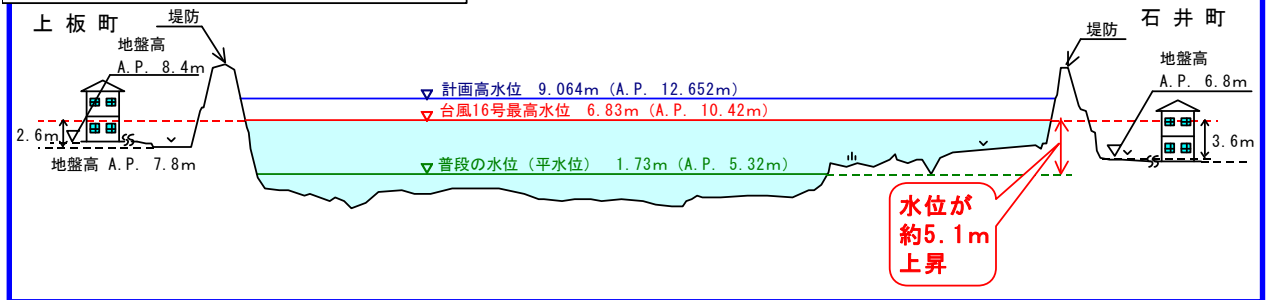


■ 雨量・水位グラフ (吉野川：第十水位観測所)

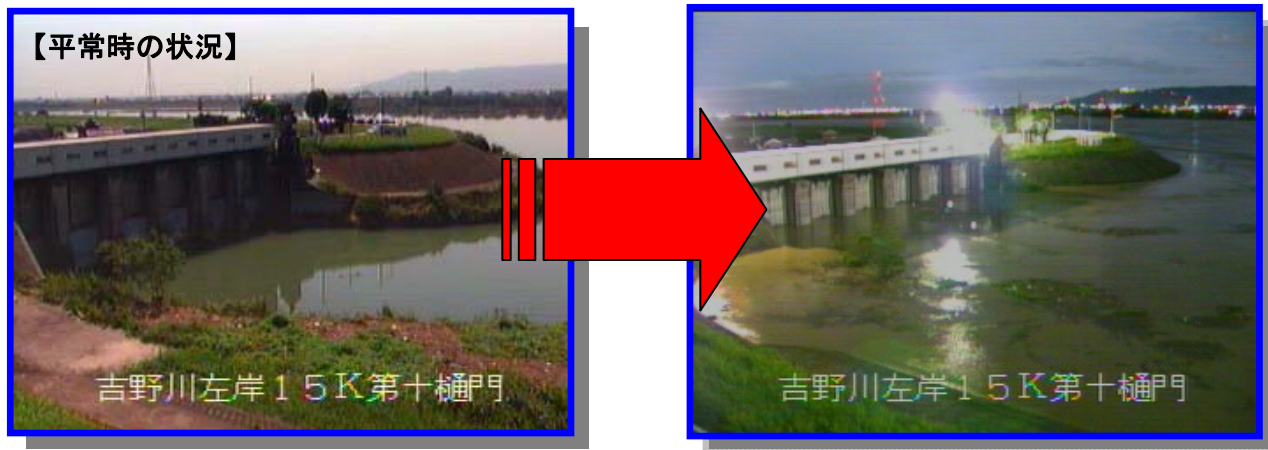
〈板野郡上板町第十新田〉



第十観測所付近の出水状況 (ポンチ絵)



【平成16年8月31日4時頃固定カメラ映像：第十地点の状況(15km 付近)】



■ 吉野川の観測水位

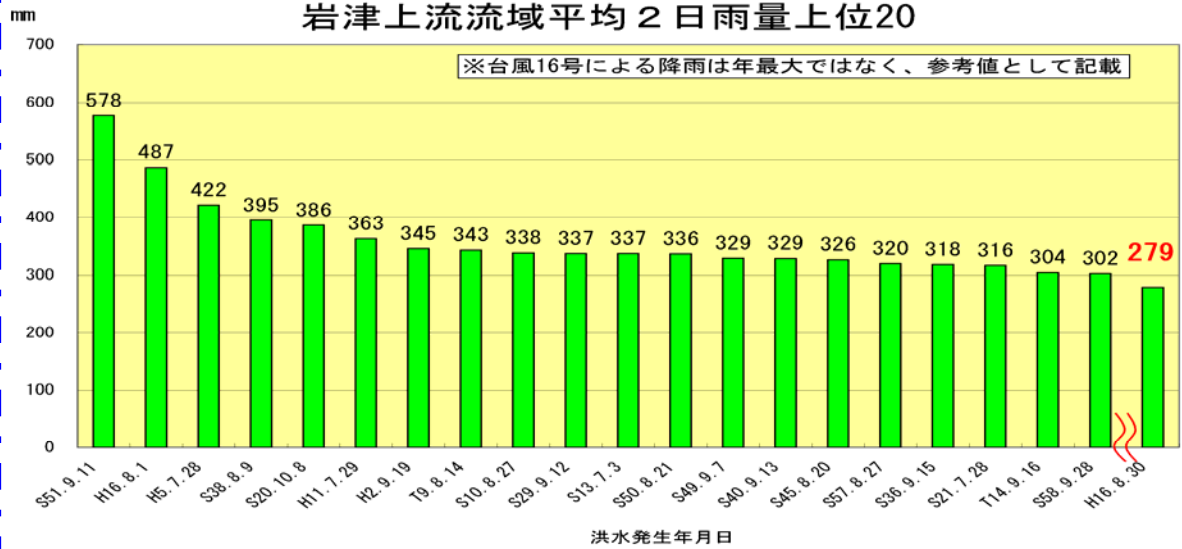
基準点	台風16号出水(速報値)			基準水位	
	観測日時	最高水位 (m)	最大流量 (m <sup>3</sup> /s)	警戒水位 (m)	危険水位 (m)
池田	8月30日	10.46	約 12,200	6.70	8.15
	23:10				
岩津	8月31日	6.92	約 13,700	5.30	6.80
	0:30				
中央橋	8月31日 2:10	6.15	約12,500	4.90	—
第十堰	8月31日 3:30	6.83	—	5.30	—

※ 吉野川の各観測所における最高流量（速報値）は、平成 16 年の台風 16 号までの流量観測データにより、平成 16 年における水位と流量の関係を推定し算出したものです。今後のデータ集積により修正されます。



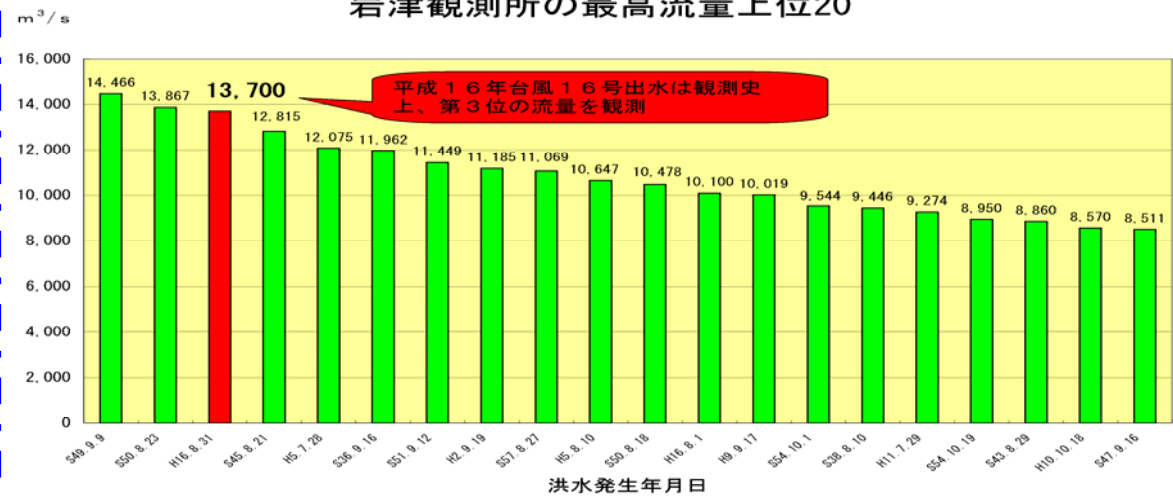
今回の雨量・流量はどれくらいすごかったの？

岩津上流流域平均 2 日雨量上位 20



【大正 2 年以降の岩津上流流域年最大平均 2 日間雨量データより】

岩津観測所の最高流量上位 20



【岩津地点で流量観測を開始した昭和 36 年以降の流量データより】

吉野川では、岩津地点で流量観測を開始（昭和 36 年）以前にも、甚大な洪水被害が発生しています。発生した洪水の多くはその時の流量が不明ですが、枕崎台風（昭和 20 年）、ジューン台風（昭和 29 年 9 月）では、岩津地点で最高流量が約 14,700 m<sup>3</sup>/s、約 15,000 m<sup>3</sup>/s の洪水が発生したと推定されます。



■ 吉野川における出水状況 (①は平成 16 年 8 月 30 日 23 時頃、②～⑨は 31 日 5～8 時頃撮影)

①三好郡池田町州津 (吉野川 7.5 km 付近)



②美濃田大橋 (三好郡井川町、三好町  
吉野川 7.1 km 付近)



③穴吹橋下流 (美馬郡穴吹町  
吉野川 4.3 km 付近)



④岩津水位観測所 (阿波郡阿波町  
吉野川 4.0 km 付近)



⑤香美橋 (阿波郡市場町  
吉野川左岸 3.2 km 付近)

⑥柿原堰（板野郡吉野町  
吉野川 2.4 km 付近）



⑦西条大橋（板野郡吉野町  
吉野川 2.2 km 付近）



⑧第十堰付近（名西郡石井町  
吉野川 1.5 km 付近）



⑨吉野川橋下流河川敷（徳島市上吉野町  
吉野川右岸 4 km 付近）

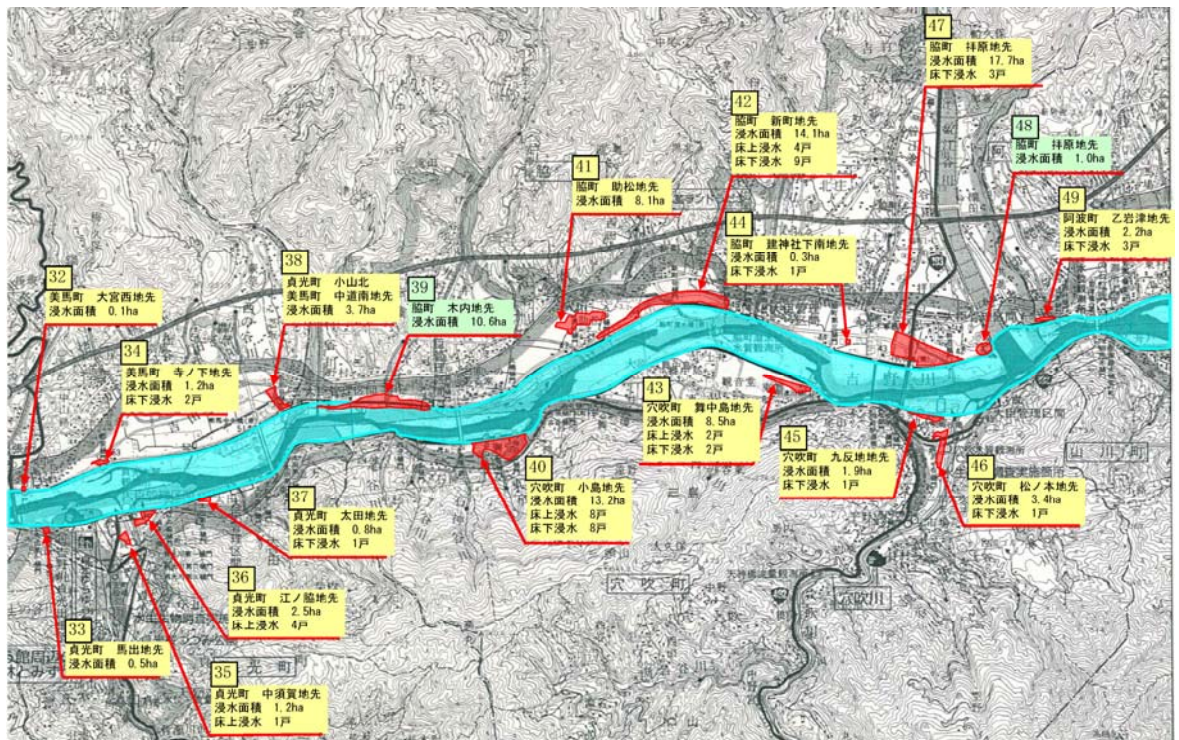
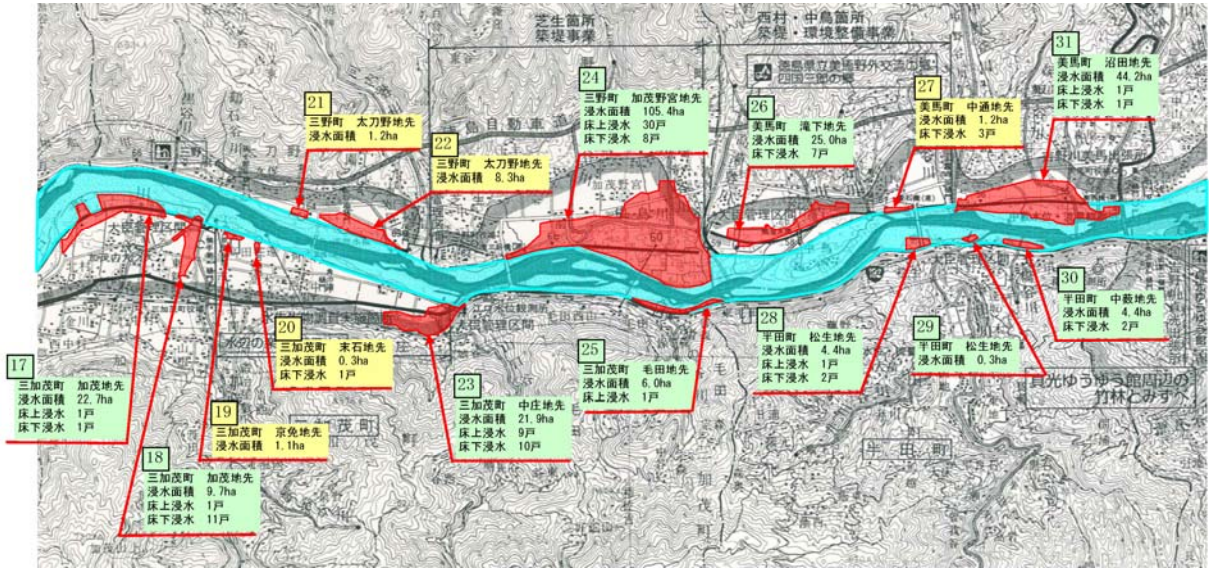
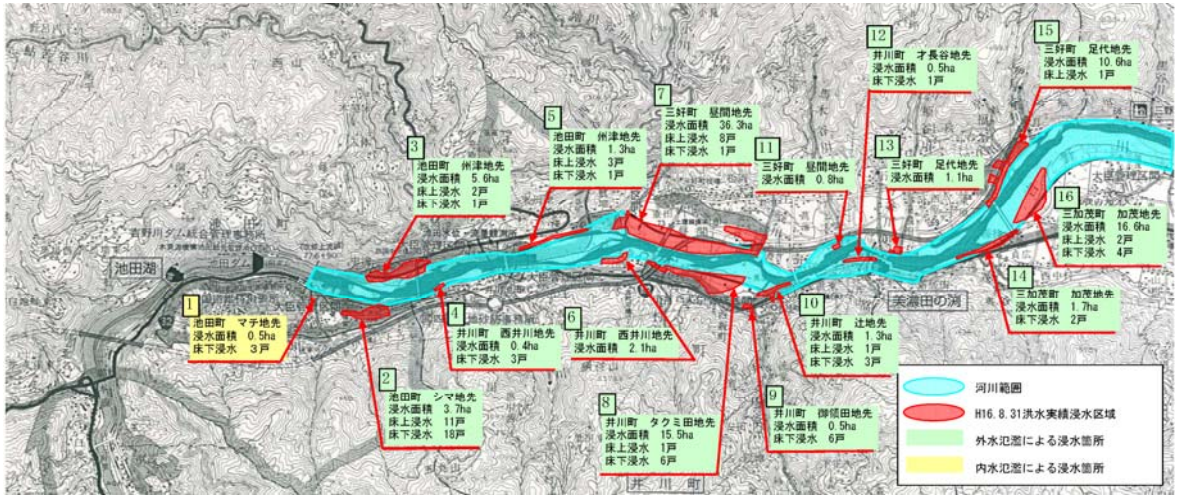




## 被害状況

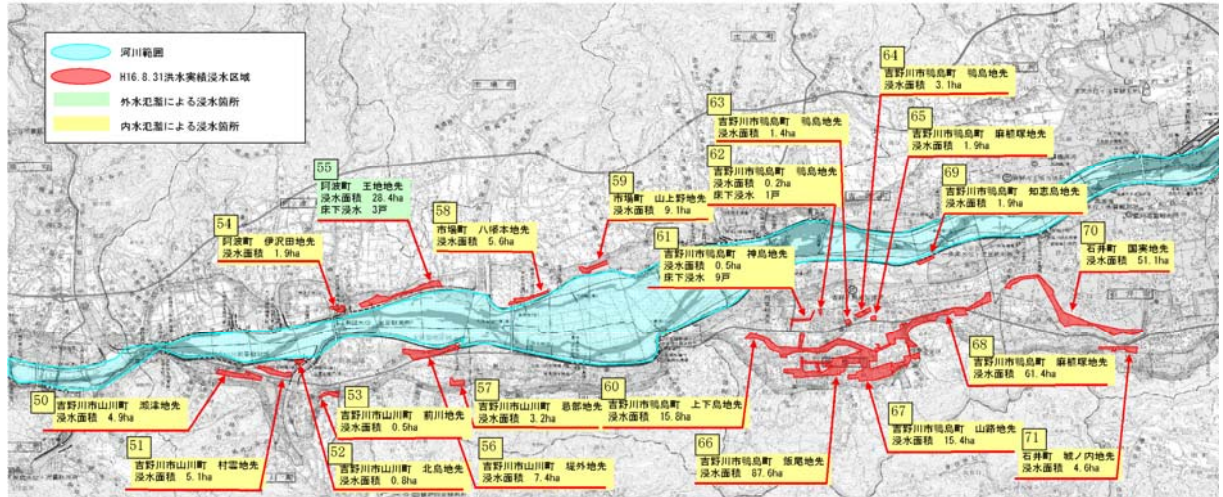
### ■ 吉野川被災状況

#### □ 吉野川上流（池田から岩津）





□ 吉野川下流（岩津から河口）



■ 被害状況一覧表

◇人的被害・・・なし

◇浸水被害（番号は12、13ページの平面図の箇所番号）

浸水箇所	距離標	浸水原因	浸水被害				
			面積 (ha)	家屋浸水(戸)		公共施設	最大湛水深
				床上浸水	床下浸水		
1 池田町マチ地先	右岸77/6	内水	0.5		3	町道120m	0.4m
2 池田町シマ地先	右岸76/9~77/4	外水	3.7	11	18	町道830m	1.8m
3 池田町州津地先	左岸76/0~77/0	外水	5.6	2	1	町道550m	1.3m
4 三好町西井川地先	右岸76/0	外水	0.4		3		0.5m
5 池田町州津地先	左岸73/8~74/9	外水	1.3	3	1		0.5m
6 井川町西井川地先	右岸73/2~73/6	外水	2.1			町道300m	2.1m
7 三好町屋間地先	左岸71/6~73/6	外水	36.3	8	1	町道1800m グラウンド3面	3.0m
8 三加茂町タクミ田地先	右岸71/6~73/1	外水	15.5	1	6	町道1000m	2.1m
9 井川町御領田地先	右岸71/5	外水	0.5		6	町道120m	1.1m
10 井川町辻地先	右岸71/2~71/5	外水	1.3	1	3	町道200m	1.8m
11 三好町屋間地先	左岸70/4	外水	0.8				0.8m
12 井川町才長谷地先	右岸69/9~70/4	外水	0.5		1		1.2m
13 三好町足代地先	左岸69/6	外水	1.1			町道180m	1.0m
14 三加茂町加茂地先	右岸68/1~68/9	外水	1.7		2	町道160m	1.7m
15 三好町足代地先	左岸67/2~68/1	外水	10.6	1		町道900m	1.5m
16 三加茂町加茂地先	右岸67/0~64/2	外水	16.6	2	4	町道1300m	1.8m
17 三加茂町加茂地先	右岸65/6~67/5	外水	22.7	1	1	町道1050m グラウンド2面	2.7m
18 三加茂町加茂地先	右岸65/2	外水	9.7	1	11	町道800m グラウンド1面	1.7m
19 三加茂町京免地先	右岸64/7	内水	1.1				0.6m
20 三加茂町末石地先	右岸64/3	内水	0.3		1		0.7m
21 三野町太刀野地先	左岸64/1	内水	1.2				0.3m
22 三野町太刀野地先	左岸62/8~63/8	内水	8.3			町道280m	1.0m
23 三加茂町中庄地先	右岸62/1~63/2	外水	21.9	9	10	町道1300m	3.7m
24 三加茂町加茂野宮地先	右岸59/0~61/6	外水	105.4	30	8	町道3500m	2.2m
25 三加茂町毛田地先	右岸59/0~60/0	外水	6.0	1		町道120m	2.5m
26 美馬町瀧下地先	左岸57/4~58/8	外水	25.0		7	町道2000m	4.1m
27 美馬町中通地先	左岸56/9	内水	1.2		3		2.1m
28 半田町松生地先	右岸56/4~56/9	外水	4.4	1	2	町道310m	2.6m
29 半田町松生地先	右岸56/0~56/2	外水	0.3				1.7m
30 半田町中敷地先	右岸55/3~55/8	外水	4.4		2	町道540m	3.0m
31 美馬町沼田地先	左岸54/4~56/3	外水	44.2	1	1	町道2300m	3.5m
32 美馬町大宮西地先	左岸54/2	内水	0.1				0.5m
33 貞光町馬出地先	右岸54/0	内水	0.5			グラウンド1面	0.1m
34 美馬町寺ノ下地先	左岸53/1	内水	1.2		2		0.5m
35 貞光町中須賀地先	右岸53/0	内水	1.2	1		町道40m	0.5m
36 貞光町江ノ脇地先	右岸52/7	内水	2.5	4			0.8m
37 貞光町太田地先	右岸52/0	内水	0.8		1	町道130m	0.8m
38 貞光町小山北 美馬町中道南地先	左岸50/7	内水	3.7			町道240m	2.0m
39 脇町木内地先	左岸49/0~50/3	外水	10.6				3.0m
40 穴吹町小島地先	右岸47/9~48/6	内水	13.2	8	8	町道1500m	2.4m
41 脇町助松地先	左岸46/4~47/0	内水	8.1			町道400m	0.5m
42 脇町新町地先	左岸45/0~46/6	内水	14.1	4	9	町道1700m	1.0m
43 穴吹町舞中島地先	右岸43/8~44/6	内水	8.5	2	2	町道680m	0.9m
44 脇町建神社下南	左岸43/5	内水	0.3		1		0.5m
45 穴吹町九反地地先	右岸42/6	内水	1.9		1	町道170m	0.5m



	浸水箇所	距離標	浸水原因	浸水被害				
				面積 (ha)	家屋浸水(戸)		公共施設	最大湛水深
					床上浸水	床下浸水		
46	穴吹町松ノ本地先	右岸42/4	内水	3.4		1	町道130m	0.6m
47	脇町拜原地先	左岸41/4~43/0	外水	1		3	町道850m	4.0m
48	脇町拜原地先	左岸41/4~43/0	内水	17.7				0.5m
吉野川上流合計				443.4	92	123		
49	阿波町乙岩津地先	左岸40/8	内水	2.2		3	町道50m	1.0m
50	吉野川市山川町瀬津地先	右岸37/6~38/2	内水	4.9				0.5m
51	吉野川市山川町村雲地先	右岸37/2~37/8	内水	5.1				0.5m
52	吉野川市山川町北島地先	右岸36/9~37/0	内水	0.8				0.5m
53	吉野川市山川町筋川地先	右岸36/1~36/6	内水	0.5				0.5m
54	阿波町伊沢田地先	左岸35/8~36/1	内水	1.9				0.5m
55	阿波町王地地先	左岸33/5~35/4	外水	28.4		3		0.5m
56	吉野川市山川町塚外地先	右岸33/2~34/4	内水	7.4				0.5m
57	吉野川市山川町急部地先	右岸33/0~33/5	内水	3.2				0.5m
58	市場町八幡本地先	左岸31/1~32/4	内水	5.6				0.5m
59	市場町山上野地先	左岸29/3~30/2	内水	9.1				0.5m
60	吉野川市鴨島町上下島地先	右岸	内水	15.8				0.5m
61	吉野川市鴨島町鴨島地先	右岸	内水	0.5				0.5m
62	吉野川市鴨島町鴨島地先	左岸	内水	0.2		1		0.5m
63	吉野川市鴨島町鴨島地先	左岸	内水	1.4				0.5m
64	吉野川市鴨島町鴨島地先	左岸	内水	3.1				0.5m
65	吉野川市鴨島町麻植塚地先	左岸	内水	1.9				0.5m
66	吉野川市鴨島町飯尾地先	右岸	内水	87.6				0.5m
67	吉野川市鴨島町山路地先	右岸	内水	15.4				0.5m
68	吉野川市鴨島町麻植塚地先	右岸	内水	61.4				0.5m
69	吉野川市鴨島町知恵島地先	左岸	内水	1.9				0.5m
70	石井町国実地先	右岸	内水	51.1				0.5m
71	石井町城ノ内地先	右岸	内水	4.6				0.5m
吉野川下流合計				314	0	16		
合 計				757.4	92	139		

※ 1 : 浸水原因の外水とは、吉野川本川の氾濫を示し、内水とは吉野川に合流する支川の氾濫等を示します。

※ 2 : 本資料は痕跡測量において得られたデータであり、今後変更となる可能性があります。

■ 一般被害の状況

□ 吉野川上流家屋浸水状況



(美馬郡脇町)



(美馬郡脇町)



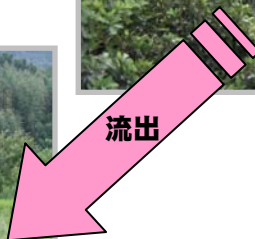
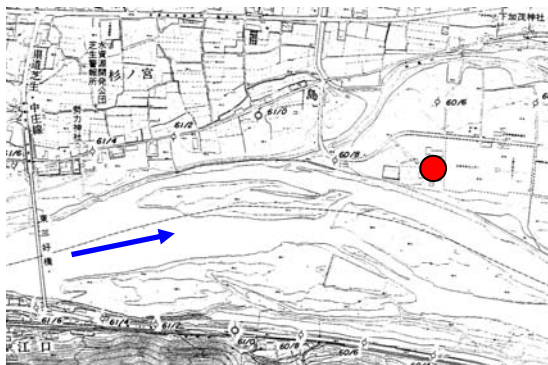
(三好郡三好町)



(三好郡三野町水防活動状況)

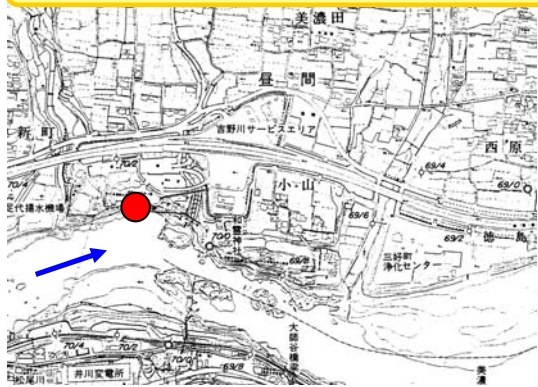


### □吉野川上流木材流出状況



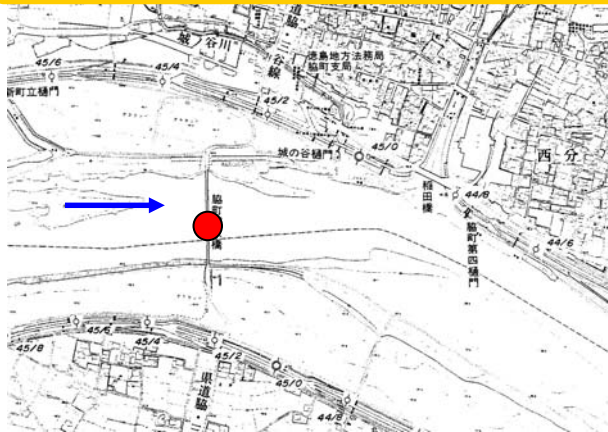
### ■ 主な施設被害の状況

三好郡三好町屋間地先 河岸崩壊状況

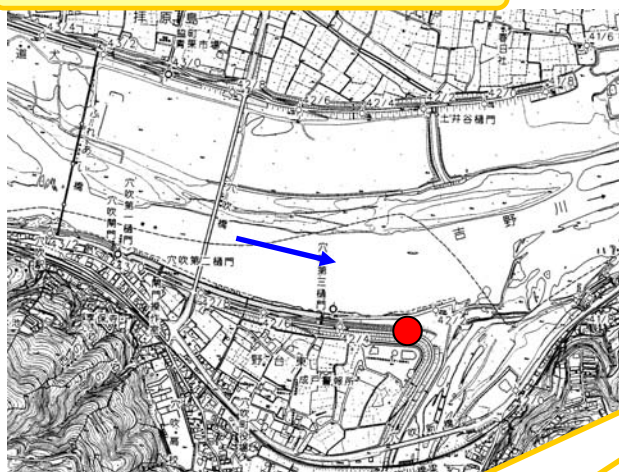




美馬郡脇町脇町, 穴吹町三島地先 (脇町潜水橋) 橋梁損壊状況



美馬郡穴吹町穴吹地先 漏水発生状況

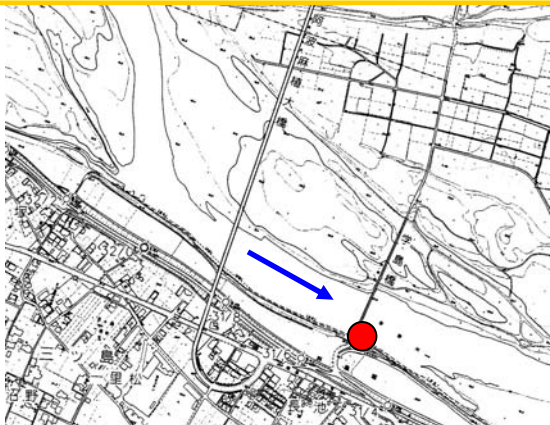




吉野川市川島町、阿波郡市場町（善入寺島） 表土流出状況

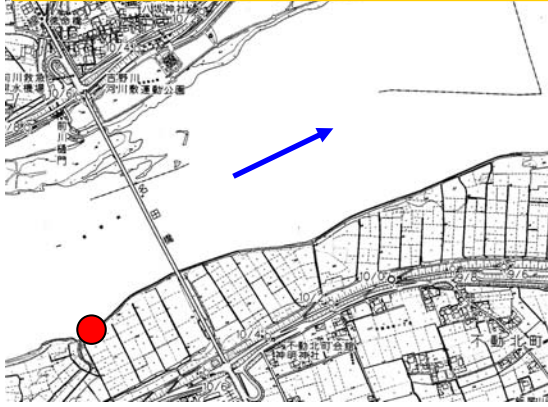


吉野川市川島町児島地先（学島潜水橋） 橋梁損壊状況

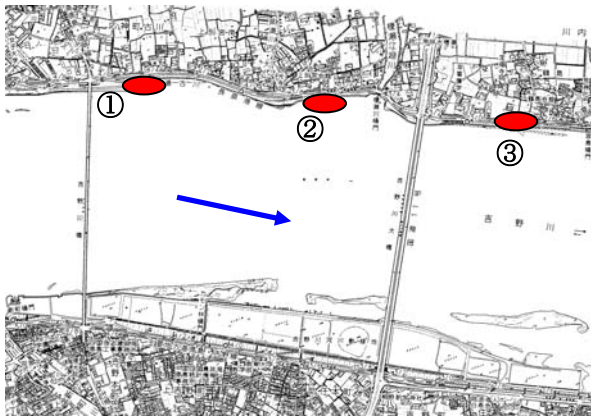




徳島市不動北町地先（名田橋上流） 河岸洗掘状況



徳島市川内町 堤防洗掘状況



①神別宮南地先



②金岡地先





③鶴島地先



**水防活動状況**

台風 16 号による出水により、吉野川の堤防の洗掘や河川氾濫等が発生しました。このため、徳島市・三野町では水防活動（土嚢積み工・シート張り工）が実施されました。又、その他の箇所においても漏水等が発生し、状況監視にあたりました。

■ 水防団活動実績

市町村名	左右岸	距離標	水防団名	人数	対策工
三野町	左岸	62k/8 付近	三野町水防団第6分団	10名	土嚢積み工（溢水）
脇町	左岸	45k/6 付近	脇町水防団		監視（内水氾濫）
穴吹町	右岸	42k/4 付近	穴吹町水防団		監視（漏水）
市場町	左岸	31k/1 付近	市場町水防団		監視（漏水）
上板町	左岸	18k/1 付近	上板町水防団		監視（漏水）
石井町	右岸	17k/8 付近	石井町水防団		監視（漏水）
上板町	左岸	16k/2 付近	上板町水防団		監視（漏水）
徳島市	左岸	4k/3 付近	川内町水防団	13名	シート張り工（洗堀）



【徳島市川内町水防団水防活動状況】

**出水対応**

■ **ダム**

吉野川上流の早明浦ダムでは、8月30日18時20分に最大流入量約4,000m<sup>3</sup>/sを記録し、約2,200m<sup>3</sup>/sの洪水調節を実施しました。

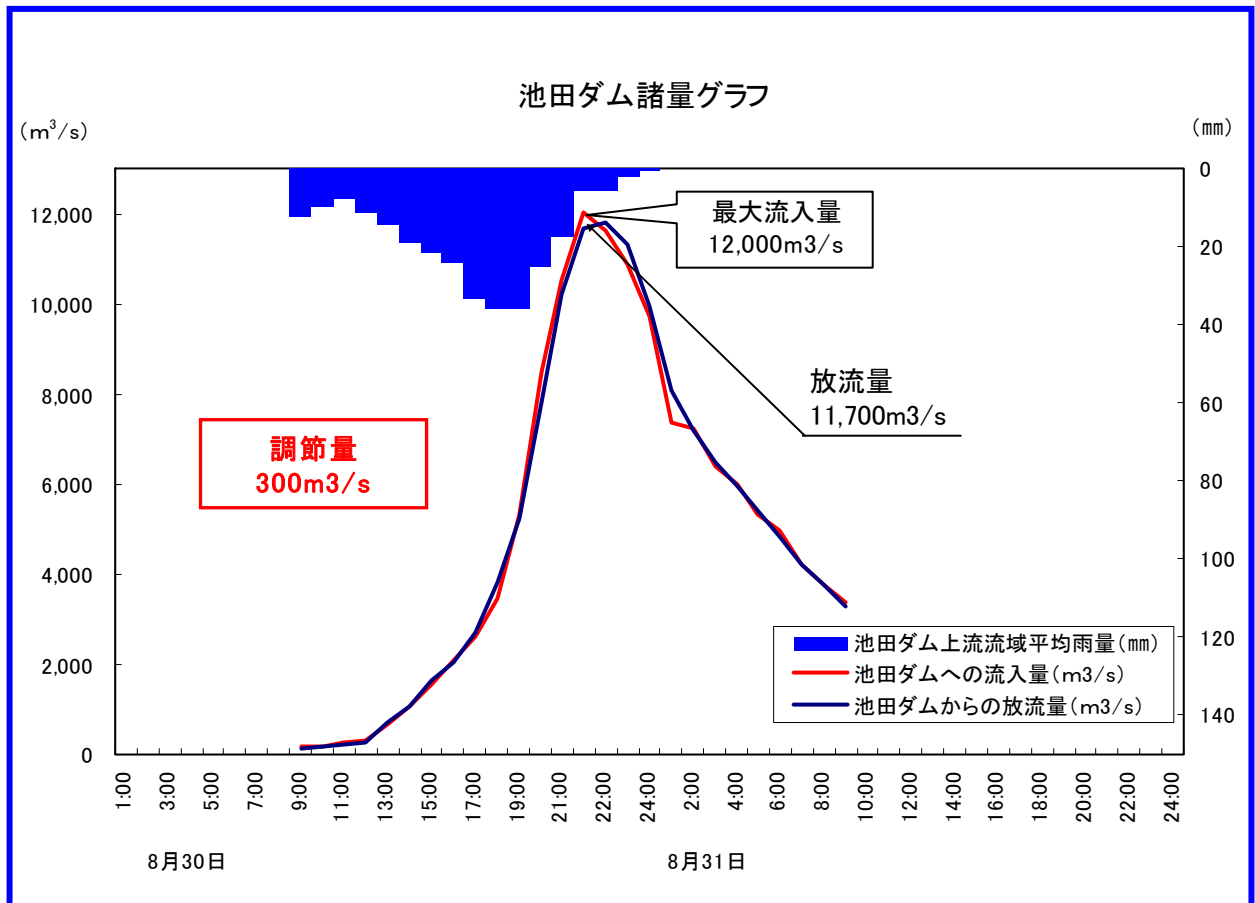
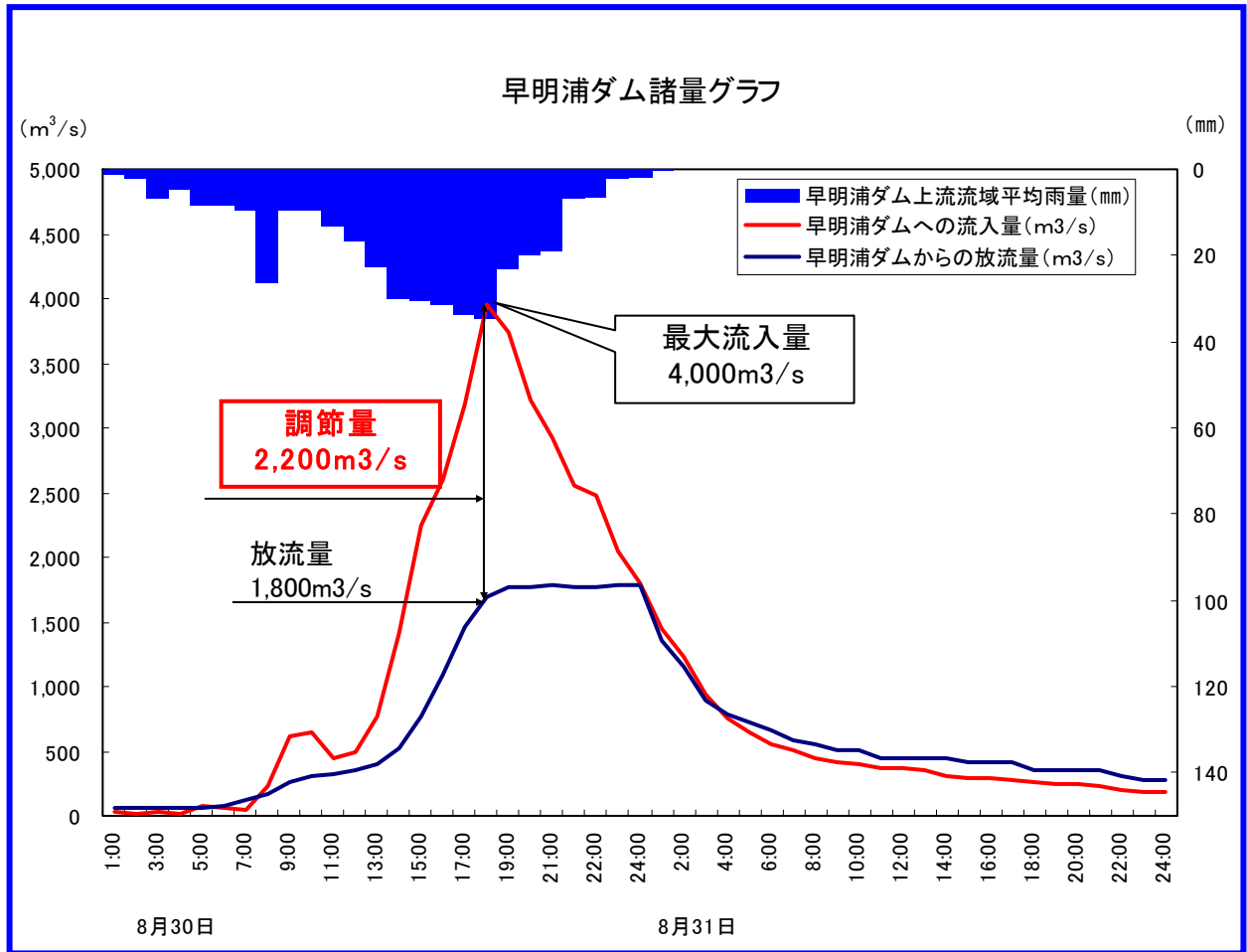
又、池田ダムでは、8月30日21時50分に最大流入量約12,000m<sup>3</sup>/sを記録し、約300m<sup>3</sup>/sの洪水調節を実施しました。

河川名	施設名	最大流入量の日時		最大流入量	最大流入時の放流量	調節量	備考
吉野川	早明浦ダム	8月30日	18:20	4,000m <sup>3</sup> /s	1,800m <sup>3</sup> /s	2,200m <sup>3</sup> /s	
吉野川	池田ダム	8月30日	21:50	12,000m <sup>3</sup> /s	11,700m <sup>3</sup> /s	300m <sup>3</sup> /s	

【上流5ダム位置図】





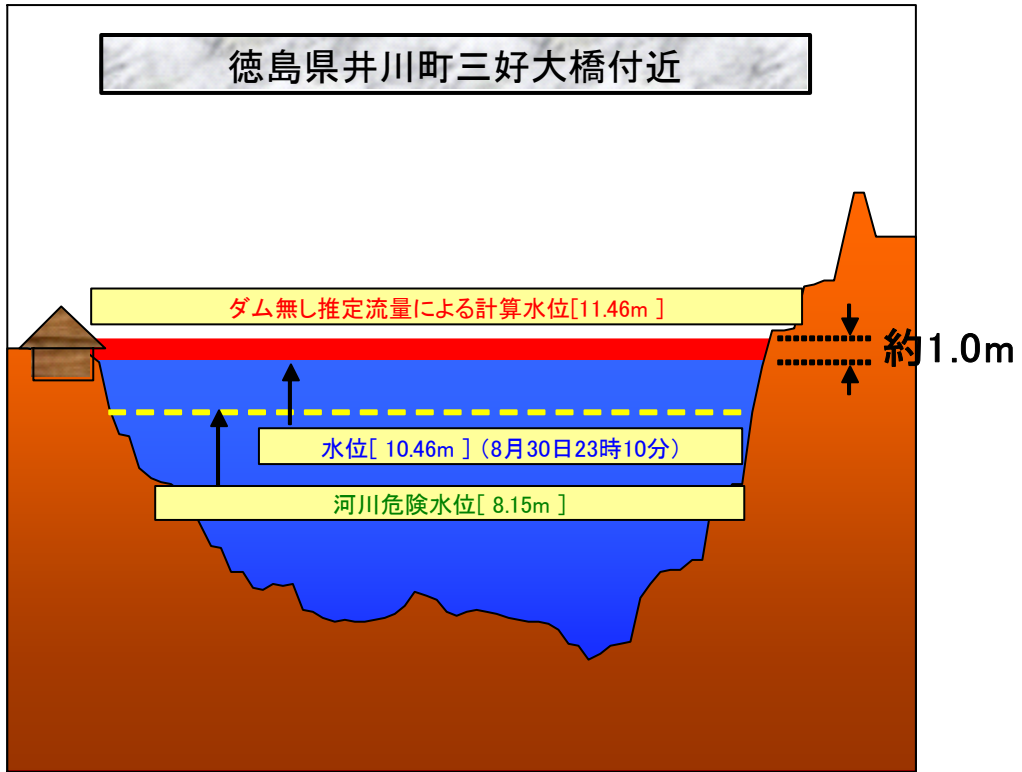




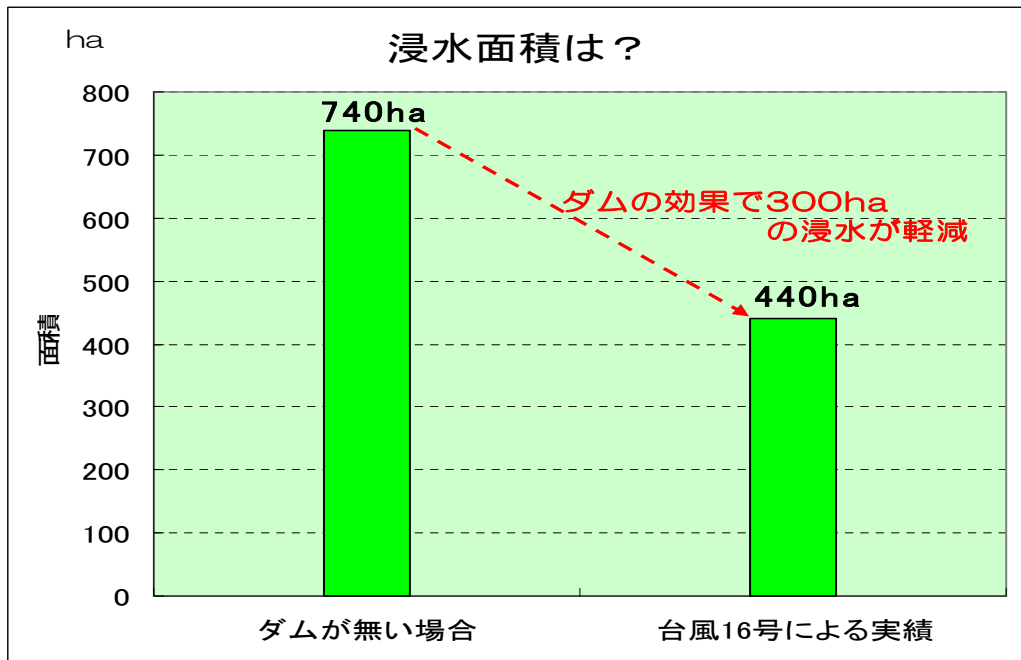
**上流のダムはどんな働きをしたの？・・・その1**

上流5ダムが無かったとしたら、吉野川上流（池田～岩津）で、どのような氾濫が生じていたかをシミュレーションしてみました。

※ 吉野川上流ダム群の洪水調節により、三好大橋付近で最高水位が約1.0m低下！



ダムの効果で約1/2の浸水面積に！

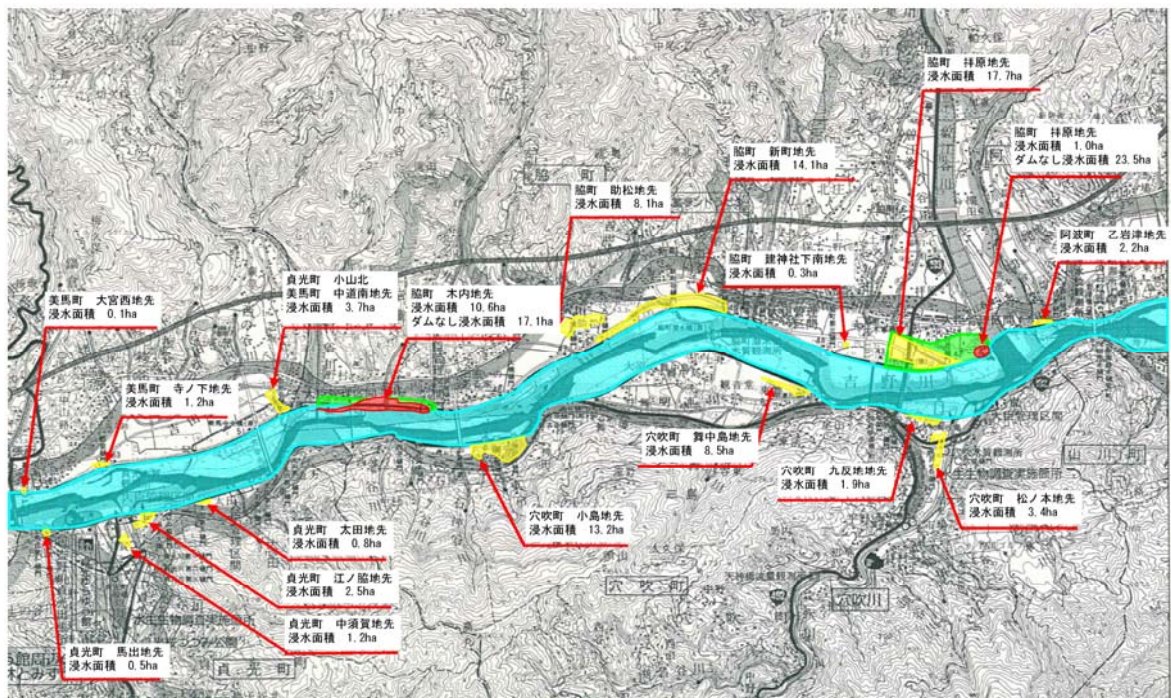
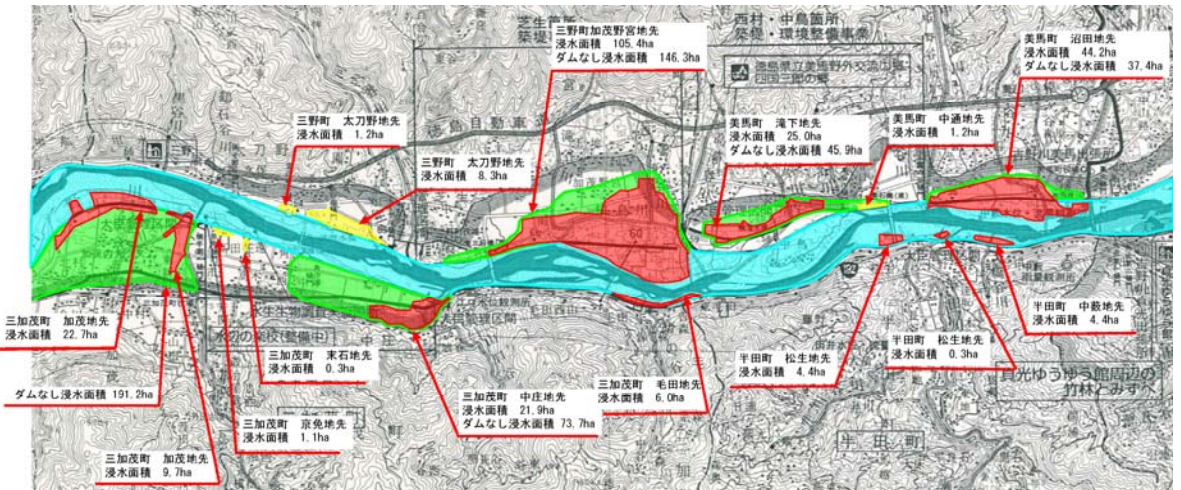
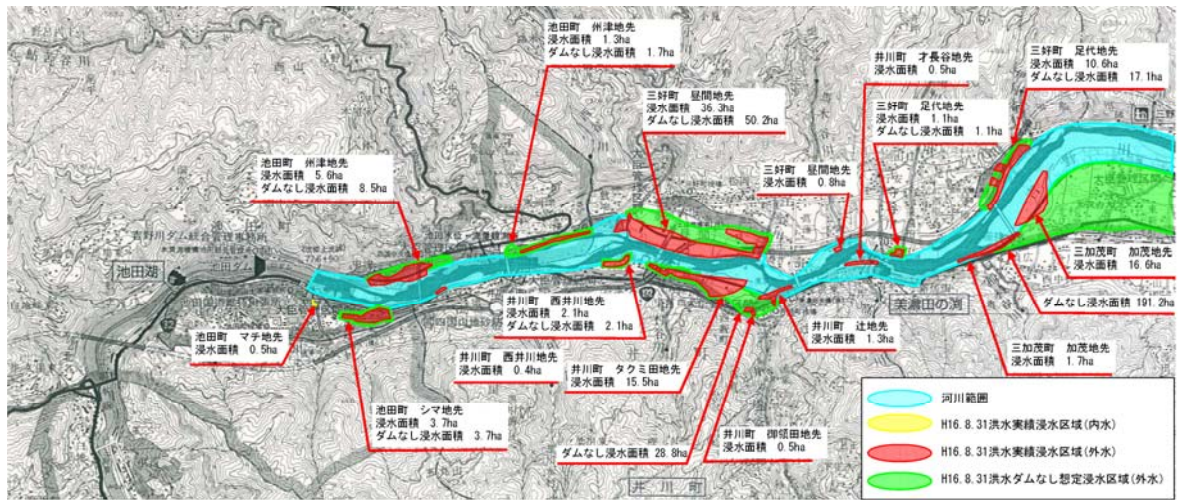


検討区間	実績 ①	ダム無し ②	ダム効果 ②-①
	浸水面積(ha)	浸水面積(ha)	浸水面積(ha)
池田～岩津	440	740	300



**上流のダムはどんな働きをしたの?・・・その2**

ダムの効果(浸水面積の減少)を地図上で見た場合どのような状況になるのかをシミュレーションしてみました。



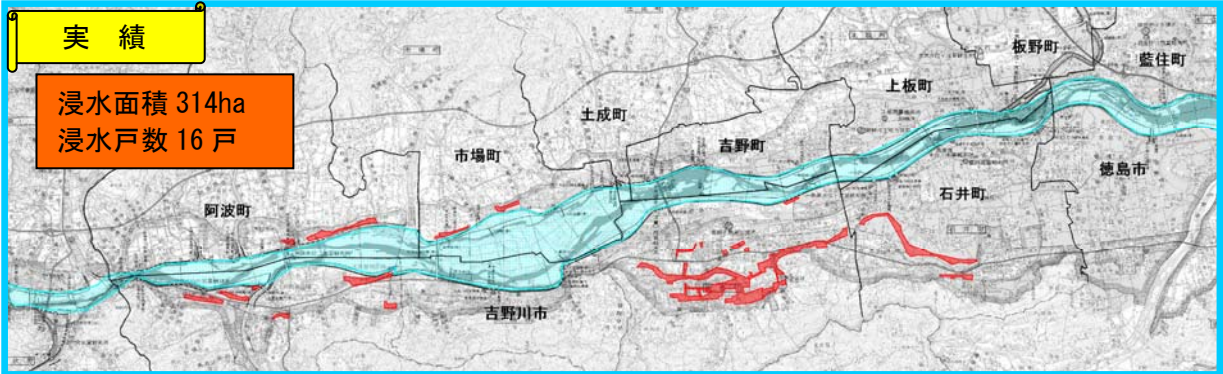




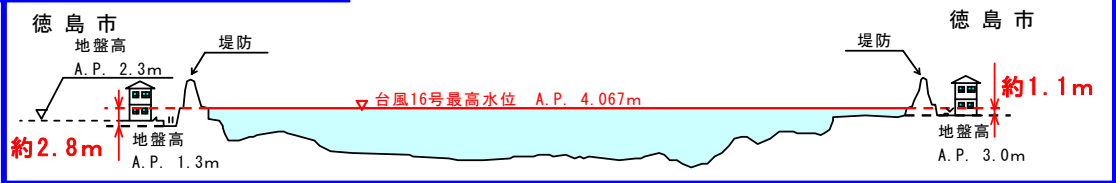
## もし吉野川の堤防がなかったら？

平成 16 年 8 月の台風 16 号による洪水は基準地点「岩津」において、流量規模で観測史上第 3 位の大洪水でした。しかし堤防整備の効果により、岩津下流で吉野川本川の氾濫による洪水被害はほとんどありませんでした。

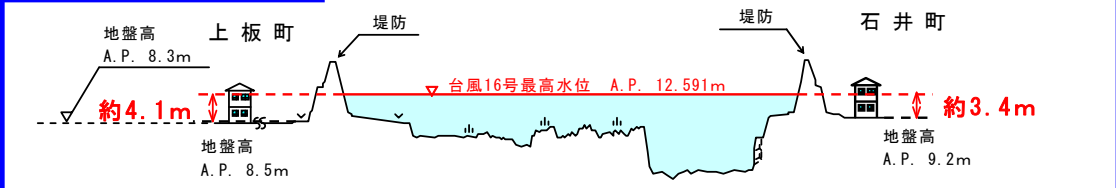
吉野川本川において、仮に堤防がなければ岩津から河口までの間でどのような氾濫が生じていたかをシミュレーションしてみました。



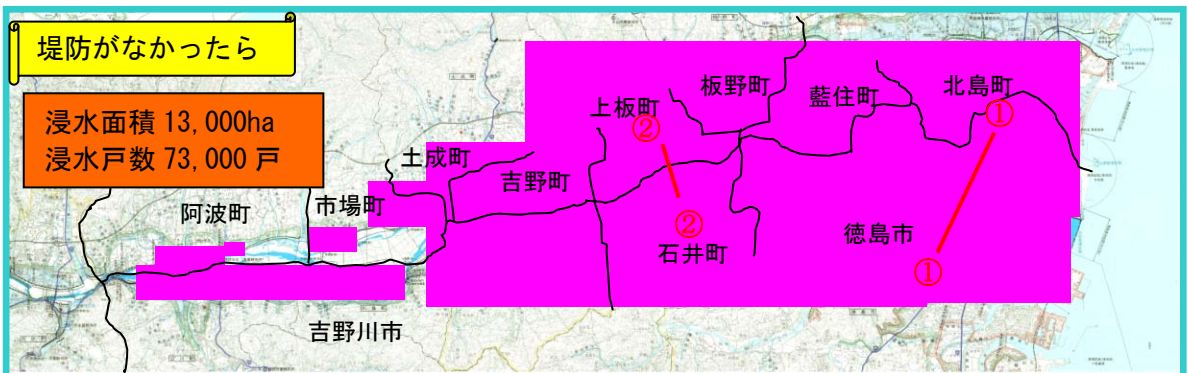
### 吉野川橋付近 (①-①断面)



### 高瀬橋付近 (②-②断面)



もし堤防がなかったら、洪水は氾濫したことになります。  
その範囲は、下図の範囲にまで及ぶものと想定されています。



◇もし吉野川下流に堤防がなければ、その被害は・・・ (※今回の被害と比較)

浸水面積 **13,000ha!** (約40倍)

浸水家屋 **73,000戸!!** (約4,600倍)



## ■ 排水機場

吉野川では、内水被害（支川氾濫による被害）の防止及び軽減を図るため、徳島河川国道事務所が管理する全排水機場（15基、142m<sup>3</sup>/s）が稼動しました。

また総排水量は、約450万m<sup>3</sup>その後水位が上昇し、で東京ドームに換算すると約4杯分に相当します。

支川名	排水機場名	ポンプ規模 (m <sup>3</sup> /s)	稼動状況		備考
正法寺川	正法寺川	8.0	有	無	8月30日16:36～31日10:37
前川	前川救急	4.0	有	無	8月31日0:00～31日10:20
神宮入江川	神宮入江川	5.0	有	無	8月30日18:54～31日14:18
神宮入江川	新神宮入江川	5.0	有	無	8月30日20:07～30日23:13
飯尾川放水路	飯尾川	20.0	有	無	8月30日16:13～31日10:37
飯尾川放水路	新飯尾川	20.0	有	無	8月30日20:29～31日19:44
江川	江川	10.0	有	無	8月30日19:56～31日13:04
蛇池川	蛇池川	10.0	有	無	8月30日20:47～31日11:14
熊谷川	熊谷川	10.0	有	無	8月30日19:23～31日12:08
指谷川	指谷川	8.0	有	無	8月30日20:36～31日8:06
桑村川	川島	12.0	有	無	8月30日18:32～31日11:36
学島川	学島川	14.0	有	無	8月30日18:50～31日5:12
学島川	学島	6.0	有	無	8月30日21:04～31日14:41
柿ノ木谷川	柿ノ木谷川	8.0	有	無	8月30日20:17～31日11:05
城ノ谷川	城ノ谷	2.0	有	無	8月30日20:16～31日7:46
		142.0			

## 出水情報の伝達状況

### ■ 徳島河川国道事務所体制

徳島河川国道事務所では、8月30日16時10分より注意体制に入りました。

その後水位が上昇し、同日20時30分には池田観測所において危険水位に達したため、体制を非常体制に切り替え、警戒にあたりました。

### ■ 洪水予報

徳島河川国道事務所では、池田水位観測所で警戒水位に達する恐れがあるため、8月30日19時40分に徳島气象台と共同で吉野川洪水予報（注意報）を発表しました。また、同水位観測所で同日20時30分に危険水位を越える恐れがあるため、吉野川洪水予報（警報）を発表しました。

### ■ 水防警報

徳島河川国道事務所では、池田水位観測所で8月30日19時40分に警戒水位を越え、なお上昇の恐れがあることから、水防警報（出動）を発表し厳重な警戒を呼び掛けました。

又、岩津・中央橋・第十地点についても、順次水防警報（出動）を発表しました。

日 時		8月30日									8月31日						
		0:00	3:00	6:00	9:00	12:00	15:00	18:00	21:00	0:00	3:00	6:00	9:00	12:00	15:00	18:00	21:00
事務所体制							16:10	19:40	20:30		3:40	9:00			15:00		
洪水予報								19:40	20:30			9:00					
水 防 警 報	池田 ～ 岩津						16:10	19:40				7:00					
	岩津 ～ 中央橋							17:50	21:50			7:00					
	中央橋 ～ 第十							19:40	23:10			8:00					
第十 ～ 河口							16:10	20:50	0:00			9:00					
旧吉野川							16:10	20:00				7:00					



**洪水予報・水防警報って何？**

- ◇水防警報：洪水に際し、地元水防団（消防団）が水防活動を行う目安の水位に達したとき、国土交通省や都道府県から発表され、水防活動が実施されます。
- ◇洪水予報：洪水に際し、洪水による被害が発生する恐れがあるとみとめられる時は、その状況を国土交通省と気象庁が合同で水防団・関係行政機関・放送機関・新聞社等の協力を得て地域住民の方々へ情報を提供するものです。

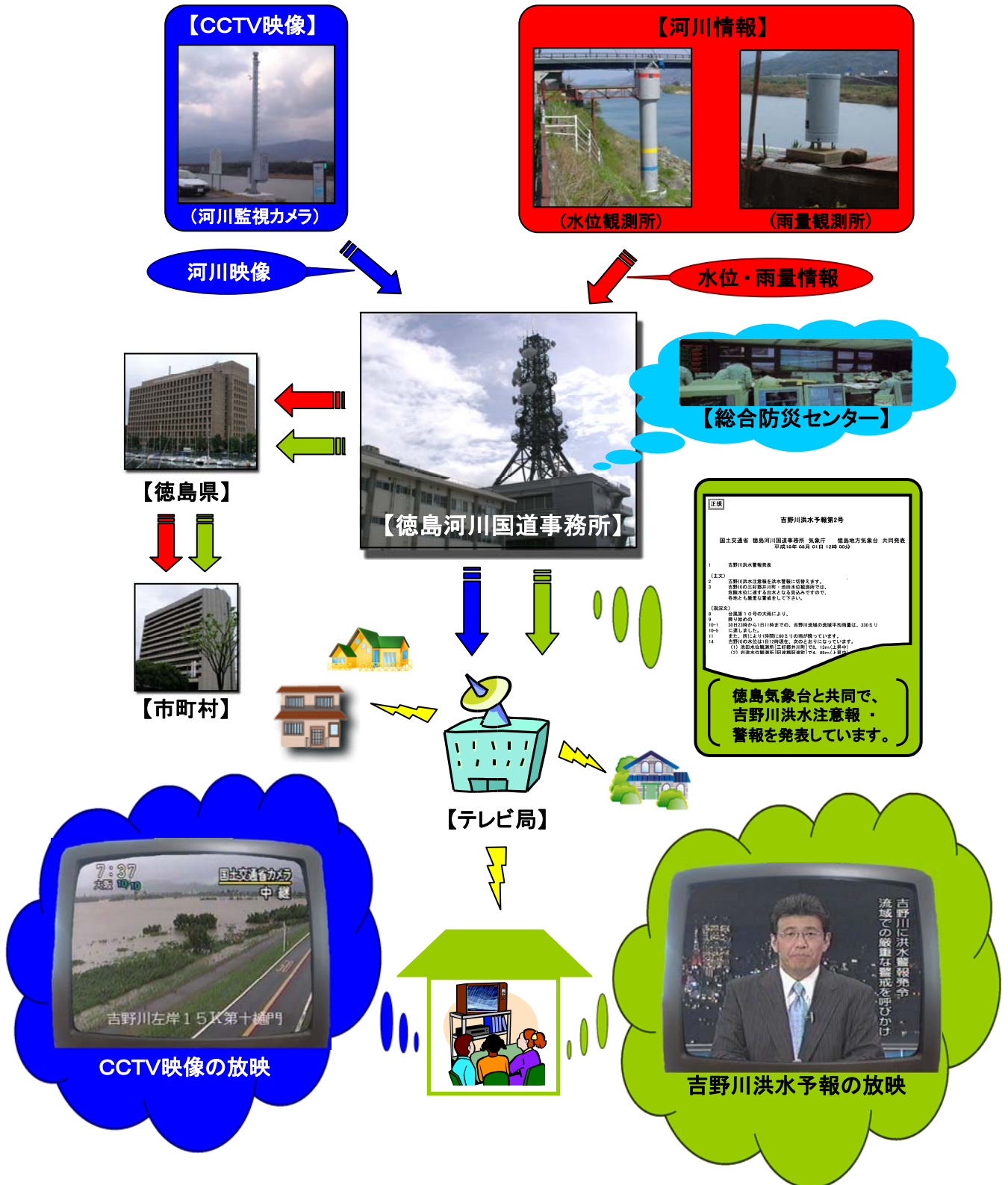


**地域住民への情報提供**

■ テレビ局を通じて情報提供

緊急時等における河川の映像情報や吉野川洪水予報（注意報・警報）を報道機関の協力を得て地域住民の方々へ提供しています。

〔  : CCTV映像、 : 河川情報、 : 洪水予報 〕



■ インターネットを通じて情報提供

● 吉野川ライブ映像 (<http://www.toku-mlit.go.jp/streaming/streaming.html>)

吉野川・旧吉野川に設置されている 6 箇所 of 河川監視カメラ (CCTV) の映像を 24 時間リアルタイムでご覧になることができます。



**【ご覧になれる箇所】**

- 【吉野川】
  - ・吉野川橋付近
  - ・第十堰付近
  - ・阿波中央橋付近
  - ・岩津橋付近
  - ・三好大橋付近
- 【旧吉野川】
  - ・大寺橋付近

● 川の防災情報 (<http://www.river.go.jp>)

パソコンから雨量、水位、ダム諸量のデータを 24 時間リアルタイムでご覧になることができます。



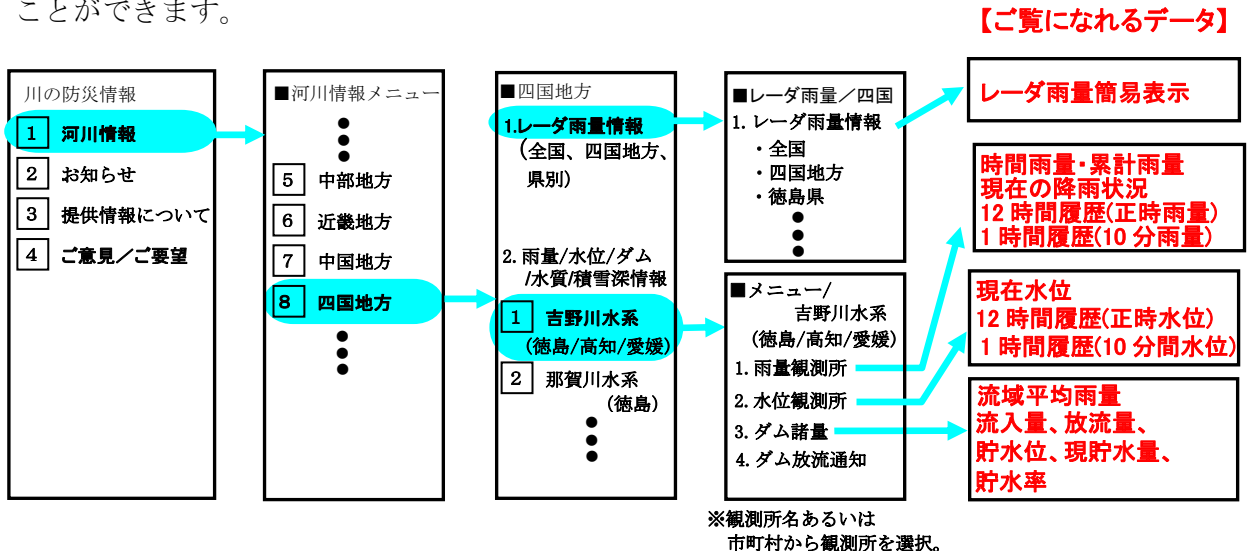
**【ご覧になれるデータ】**

- レーダ雨量簡易表示
- 時間雨量、累計雨量  
現在の雨量状況  
24 時間履歴(正時水位)  
10 分雨量
- 現在水位  
24 時間履歴(正時水位)  
10 分水位
- 流域平均雨量  
流入量、放流量、  
貯水量、放流量  
貯水率

■ 携帯電話を通じて情報提供

● 川の防災情報 (i モード対応機種のみ : <http://i.river.go.jp>)

携帯電話から雨量、水位、ダム諸量のデータを 24 時間リアルタイムでご覧になることができます。



**【ご覧になれるデータ】**

- レーダ雨量簡易表示
- 時間雨量・累計雨量  
現在の降雨状況  
12 時間履歴(正時雨量)  
1 時間履歴(10 分雨量)
- 現在水位  
12 時間履歴(正時水位)  
1 時間履歴(10 分間水位)
- 流域平均雨量  
流入量、放流量、  
貯水位、現貯水量、  
貯水率

※観測所名あるいは市町村から観測所を選択。



## 基準水位と水防・洪水予報基準地点

### ■ 基準水位

#### \* 計画高水位 \*

- 堤防の設計・整備などの基準となる水位で、計画上想定した降雨から算出した流量をダムなどの流量調節施設と組み合わせて各地点の計画流量を決定し、それに対する水位として決定したものです。河川の計画上の水位なので、堤防が完成していなければ、この水位より低い水位で氾濫などが発生する可能性があります。

#### \* 危険水位 \*

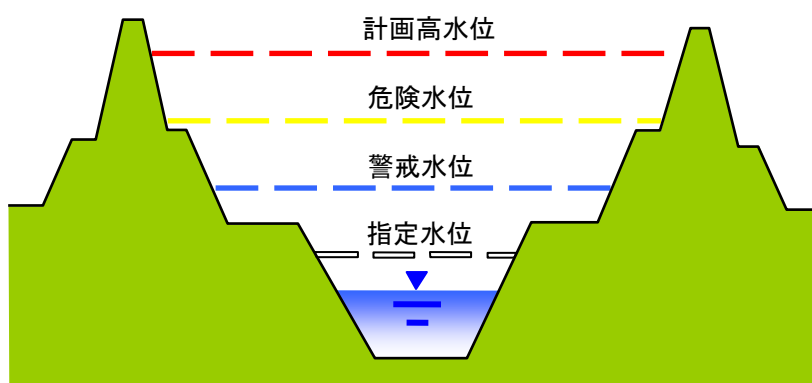
- 水位観測所（洪水予報基準点）に設定する「氾濫の恐れが生じる水位」を意味します。
- この水位に達する時、または、超えることが予想される時は、徳島河川国道事務所と徳島地方気象台が共同でテレビ等により吉野川洪水予報（警報）の発表を行います。

#### \* 警戒水位 \*

- 水防法で定める各水防管理団体が水害の発生に備えて出動し、又は出動の準備に入る水位です。
- この水位に達する時、または、超えることが予想される時は、徳島河川国道事務所と徳島地方気象台が共同でテレビ等により吉野川洪水予報（注意報）の発表を行います。

#### \* 指定水位 \*

- 水防法で定める各水防管理団体が水防活動に入る準備を行うための水位を意味します。



(単位：m)

河川名	量水標名	指定水位	警戒水位	危険水位	計画高水位
吉野川	※ 池田	4. 1 0	6. 7 0	8. 1 5	1 1. 8 7 2
	※ 岩津	3. 3 0	5. 3 0	6. 8 0	1 2. 9 3 7
	中央橋	3. 4 0	4. 9 0	—	8. 7 9 5
	第十	3. 7 0	5. 3 0	—	9. 0 6 4
旧吉野川	大寺橋	1. 2 5	2. 1 5	—	4. 8 2 7

※は洪水予報基準点



**国土交通省 四国地方整備局  
徳島河川国道事務所**

- 吉野川ライブ映像  
[http://www.toku-mlit.go.jp/  
streaming/streaming.html](http://www.toku-mlit.go.jp/streaming/streaming.html)
- 川の防災情報  
<http://www.river.go.jp/>  
(携帯電話) ※ iモード対応機種のみ  
<http://i.river.go.jp/>

---

〒770-0803 徳島県徳島市上吉野町3丁目35  
(088)654-2211 (代表)

