

平成 26 年 8 月 2 日～ 4 日台風 12 号徳島河川国道事務所管内
直轄国道及び吉野川の状況
(第 8 報)

平成 26 年 8 月 5 日

○国道の通行止め及び被害状況（別紙参照）

- ・ 16:45 現在、徳島河川国道事務所管内の直轄管理区間において以下の通行止めを行っています。
 - ・ 高知県大豊町において地滑りの兆候を確認するため 1カ所

○吉野川の出水について

- ・ 吉野川上流域では、台風 12 号の影響により、8 月 2 日から、同じような場所で強い雨が降り、**総雨量が 1000mm を超える**大雨となりました。**古田雨量観測所（高知県長岡郡本山町）**では 8 月 4 日 21 時時点では降り始めからの**総雨量が 1349mm**を記録し、8 月 3 日 8 時には**時間雨量 111mm**を観測しています。
- ・ 今回の洪水では、**吉野川の 4 観測所（池田・岩津・中央橋・第十）**では、**はん濫注意水位**を超える洪水が発生しました。**池田水位観測所**においては、8 月 3 日 14 時 40 分に、はん濫危険水位（8.00（無堤））を**2.24m 超える 10.24m**に到達しました。これは、**池田水位観測所の水位では戦後の第 4 位の記録**となります。また、岩津水位観測所でも 8 月 3 日 18 時 20 分にはん濫危険水位 6.80 を観測しました。
- ・ **排水ポンプ車 7 台が 6 箇所に出動**し、内水被害軽減のため、排水作業を行い、約 20 万 7 千 m³の排水を行いました。これは、**25m プール**に換算すると**約 517 杯分**になります。

* 本資料の数値データ等は、現在の速報値であり、今後修正される可能性があります。

国土交通省 四国地方整備局 徳島河川国道事務所

【問い合わせ先】

TEL : 088-654-2211（代表）

副所長（河川）	◎	福田 浩	内線 204
副所長（地域）		清水 宰	内線 206
副所長（道路）	◎	秋山 慎吾	内線 205
事業対策官		庄野 達也	内線 308

◎：主たる問い合わせ先

徳島河川国道事務所

通行止め箇所一覧表

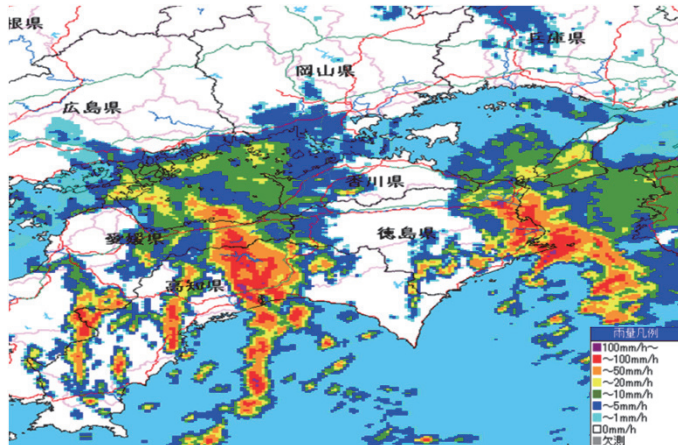
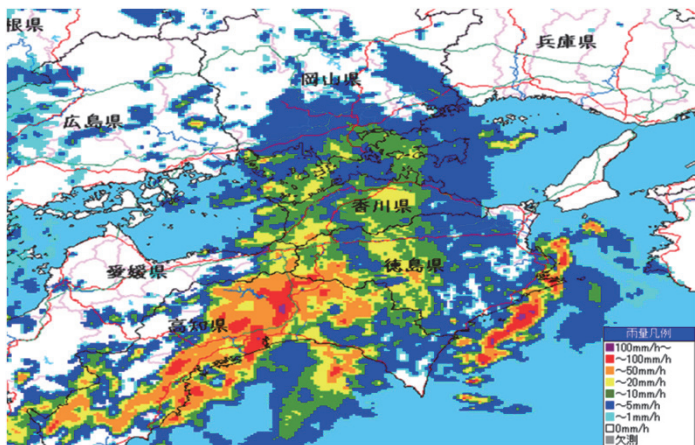
(平成26年8月5日 17時00分現在)

路線	場所	延長	理由
一般国道32号	徳島県三好市山城町下名 ~ 高知県長岡郡大豊町大字高須	18.2km	地滑りの兆候を 確認するため <全面通行止め>

平成26年8月台風12号接近における降雨の状況(吉野川水系吉野川)

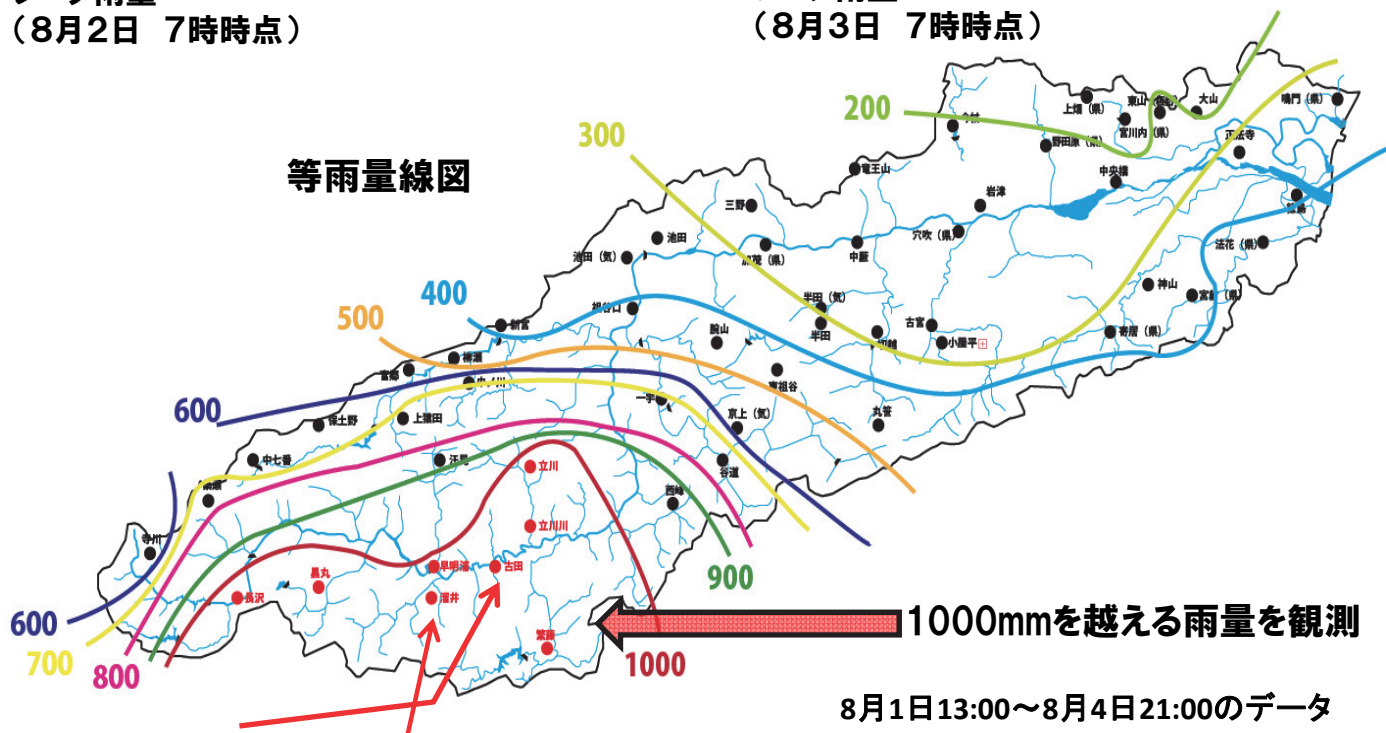
吉野川上流域では平成26年8月2日～4日にかけて、台風12号の影響により強い雨が同じ場所にとどまり、降り始めからの総雨量が1000mmを越える大雨となりました。また、時間雨量100mm以上を記録する観測所もありました。

- ・古田雨量観測所(高知県長岡郡本山町) 1390mm(時間最大111mm)
- ・溜井雨量観測所(高知県土佐郡土佐町) 1314mm(時間最大101mm)



レーダ雨量
(8月2日 7時時点)

レーダ雨量
(8月3日 7時時点)



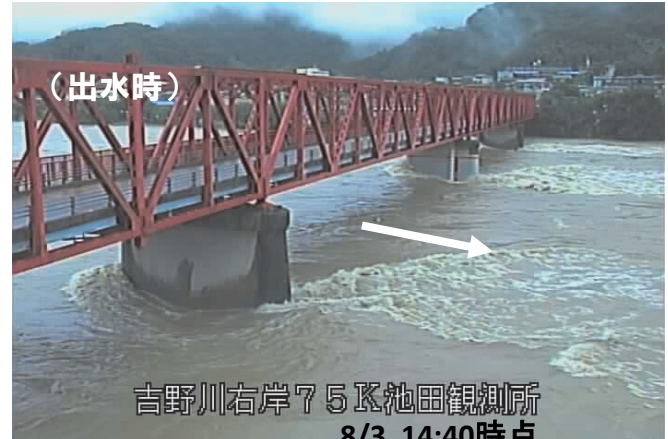
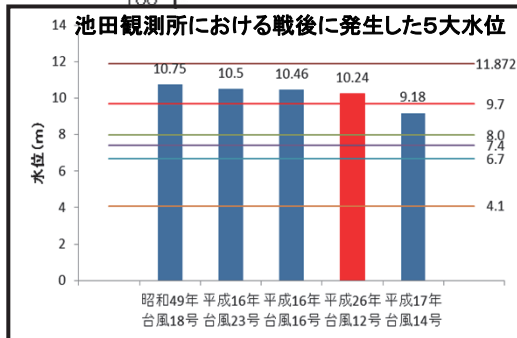
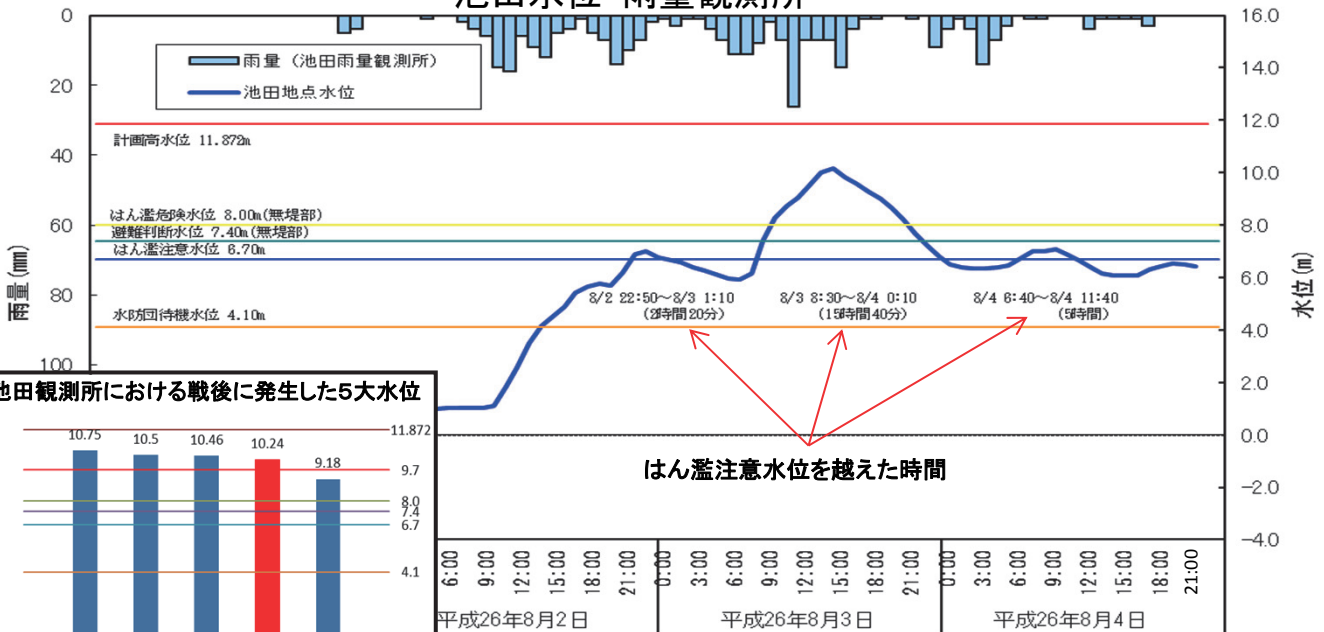
観測所名	古田	溜井	立川	立川川	黒丸	繁藤	長沢	早明浦
総雨量	1390mm	1314mm	1272mm	1244mm	1147mm	1145mm	1096mm	1038mm
時間最高雨量	8月3日 8:00 111mm	8月3日 10:00 101mm	8月3日 7:00 75mm	8月3日 7:00 97mm	8月3日 5:00 61mm	8月2日 20:00 70mm	8月2日 24:00 57mm	8月3日 10:00 72mm

平成26年8月台風12号接近における水位の状況(吉野川水系吉野川)

池田水位観測所では、**はん濫危険水位を2.24m越える10.24mを記録しました。**
 これは、**戦後4番目の水位**となります。また、吉野川上流域で長時間強い雨が降り続いたため、**はん濫注意水位を超える時間が23時間にも及ぶもの**となりました。

基準点	H26台風12号出水(速報値)		(参考)既往最高水位		基準水位					
	最高水位 (m)	観測日時	最高水位 (m)	観測日時	はん濫注意水位 (m)	避難判断水位		はん濫危険水位		計画高水位 (m)
						(無堤部)	(有堤部)	(無堤部)	(有堤部)	
池田 (吉野川)	10.24	8月3日 14:40	10.75	S49.9.9 8:00	6.70	7.40 (無堤部)	8.00 (有堤部)	8.00 (無堤部)	9.70 (有堤部)	11.872
岩津 (吉野川)	6.80	8月3日 18:20	7.90	S45.8.21 2:00	5.30	6.50 (無堤部)	6.80 (有堤部)	6.80 (無堤部)	7.50 (有堤部)	12.937
中央橋 (吉野川)	5.75	8月3日 20:30	6.15	S16.8.31 2:10	4.90	-	-	-	-	8.795
第十 (吉野川)	6.49	8月3日 21:20	6.78	S49.9.9 4:00	5.30	-	-	-	-	9.064
大寺橋 (旧吉野川)	1.04	8月2日 22:50	4.29	H17.10.20 8:00	2.15	2.90	-	-	-	4.827

池田水位・雨量観測所



排水ポンプ車における内水排除(吉野川水系吉野川)

排水ポンプ車7台が6箇所に出動し、内水被害を軽減させるため排水作業を行いました。鷺谷川(鷺谷樋門箇所)においては、約31時間稼働し、約11万3千m³(25mプール約281杯分)の排水を行うなど、全箇所では約20万7千m³(25mプール約517杯)の排水作業を行い、内水被害の軽減を図りました。

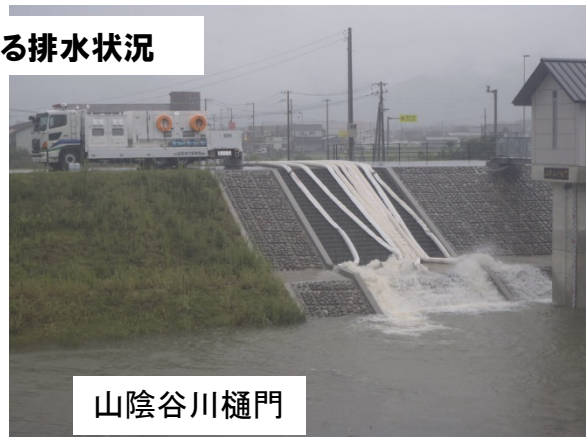
※25mプールは「長さ25m、巾16m、深さ1m」とし換算した数値。

設置箇所	位置	ポンプ規模	稼働時間(8月3日~4日)	総稼働時間	排水量
鷺谷樋門	吉野川左岸(阿波市市場町大野島地先) 28k/6付近	60m ³ /分 水中モーターポンプ式	8月3日 11:42 ~ 8月4日 19:00	31時間18分	約113,000m ³ 25mプール約281杯
		60m ³ /分 軽量水中ポンプ 高揚程	8月3日 11:50 ~ 8月3日 22:30		約38,000m ³ 25mプール約96杯
山陰谷川樋門	吉野川左岸(三好郡東みよし町中庄) 62k/300付近	30m ³ /分 軽量水中ポンプ	8月3日 21:10 ~ 8月3日 22:30	1時間20分	約2,400m ³ 25mプール約6杯
		60m ³ /分 水中モーターポンプ式	8月3日 15:40 ~ 8月3日 22:45		7時間5分
明連川樋門	吉野川右岸(美馬市六吹町六吹明連地先) 43k/8-22付近	30m ³ /分 軽量水中ポンプ	8月3日 17:35 ~ 8月4日 1:00	7時間25分	約13,000m ³ 25mプール約33杯
新町谷樋門	吉野川左岸(美馬市脇町新町地先) 45k/6+124付近	60m ³ /分 水中モーターポンプ式	8月3日 15:40 ~ 8月3日 22:45	7時間5分	約25,000m ³ 25mプール約63杯
左岸3K9付近	吉野川左岸(板野郡松茂町) 3k/900付近	30m ³ /分 軽量水中ポンプ	8月3日 19:00 ~ 8月3日 21:29	2時間29分	約4,000m ³ 25mプール約11杯
五明谷樋門	吉野川左岸(阿波市阿波町南川原地先) 38k/6-10付近	30m ³ /分 軽量水中ポンプ	8月3日 18:18 ~ 8月3日 23:56	5時間38分	約10,000m ³ 25mプール約25杯



鷺谷樋門

ポンプ車による排水状況



山陰谷川樋門



山陰谷樋門
30m³/m排水ポンプ車・60m³/m排水ポンプ車



新町谷樋門 60m³/m排水ポンプ車
五明谷樋門 30m³/m排水ポンプ車
鷺谷樋門 60m³/m排水ポンプ車

明連川樋門
30m³/m排水ポンプ車



鷺谷樋門
30m³/m排水ポンプ車

この地図は、測量法第29条に基づく複製承認を得て、国土地理院発行の5万分の1地形図を複製したものと(平23情複、第684号)を一部転載したものである。