

平成24年6月29日

「^{あなんあき}阿南安芸自動車道 ^{ふくい}福井道路」
測量・調査に向け、事業化後初の説明会を開催！
～「四国8の字ネットワーク」形成に向け、更なる一歩～

^{ふくい}福井道路は、平成24年度に新規事業化され、このたび
事業化後、初めてとなる説明会を^{あらたの}新野地区外2箇所において、平成24年7月3日から5日に開催し、関係者の方々に、設計に必要な測量・調査等の説明を行います。

※開催日時および場所は、別紙を参照下さい。

- ◆^{ふくい}福井道路は、高規格幹線道路の空白地帯を補完し、四国8の字ネットワークを形成する^{あなんあき}阿南安芸自動車道（地域高規格道路）の一部（^{うちわらちようさくらぎ}阿南市内原町桜木から^{ふくいちようこのう}福井町小野）であり、延長約9.6kmの自動車専用道路（2車線）です。
- ◆^{ふくい}福井道路は、その北側を平成23年度に事業化された^{くわの}桑野道路に連結し、南側を平成23年7月に全線開通した^{ひわさ}日和佐道路に連結します。

国土交通省 四国地方整備局 徳島河川国道事務所
徳 島 県
阿 南 市

本施策は、四国圏広域地方計画、「NO.5圏域の連携による発展に向けた地域力向上プロジェクト」及び「NO.6防災力向上プロジェクト」の取組みに関連します。

【問い合わせ先】

国土交通省 四国地方整備局 徳島河川国道事務所
事業対策官 大西 隆（おおにし たかし） tel：088-654-9612
道路調査第一課長 ◎藤田 裕士（ふじた ゆうじ） tel：088-654-9612
徳島県 県土整備部 道路局
高規格道路課長 新居 敬幸（にい よしゆき） tel：088-621-2678
阿南市 特定事業部
特定事業推進課長 原田 隆博（はらだ たかひろ） tel：0884-22-3197

◎：主な問い合わせ先

あなん あき

阿南安芸自動車道

ふくい

一般国道55号

福井道路の概要

■ 事業の概要

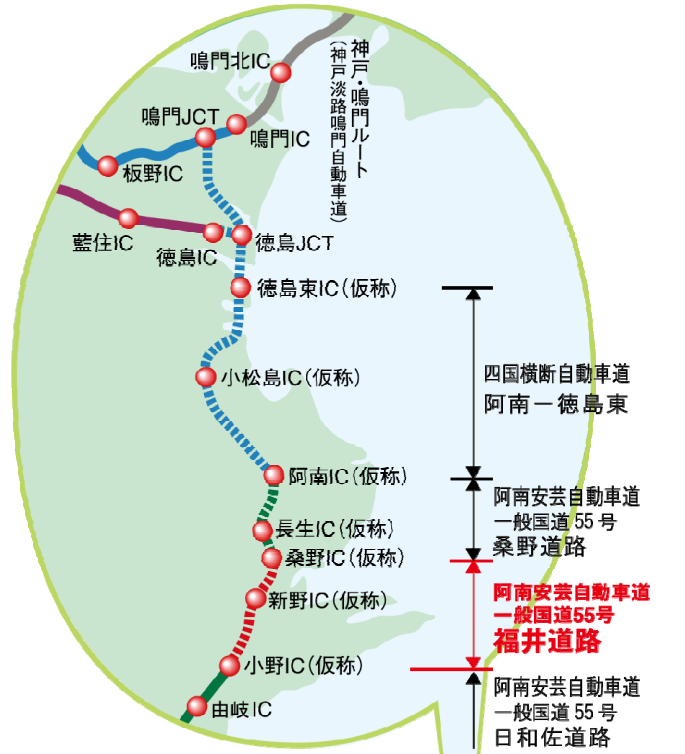
福井道路は、高規格幹線道路の空白地帯を補完し、四国8の字ネットワークを形成する阿南安芸自動車道(地域高規格道路)の一部となる自動車専用道路です。

北側は、桑野道路を経由して四国横断自動車道と連結し、南側は日和佐道路と連結します。

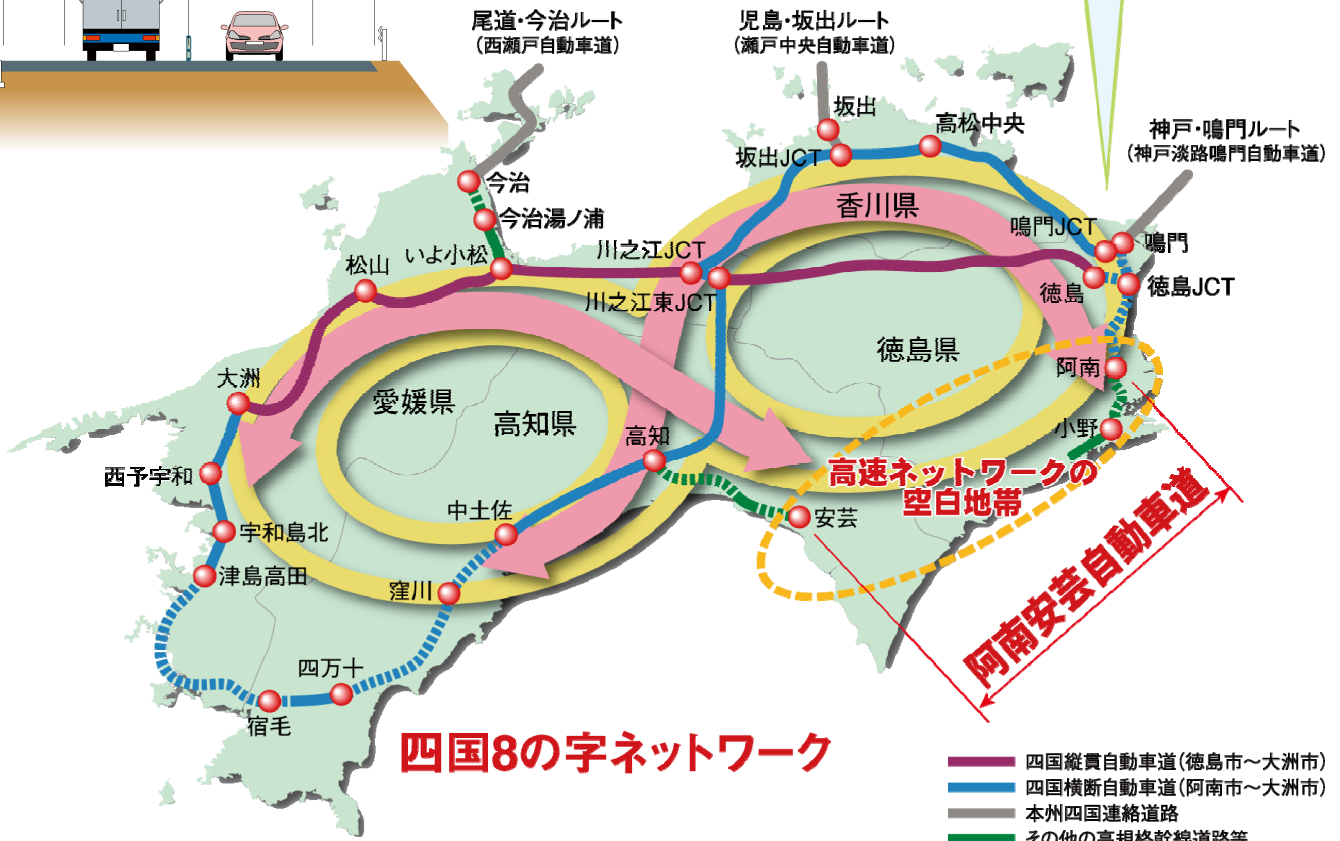
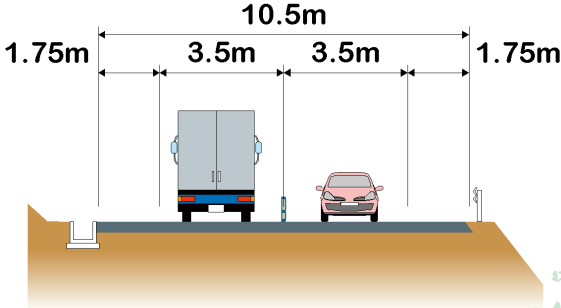
■ 計画の概要

◎ 計画諸元

区 間	自) 阿南市内原町桜木 至) 阿南市福井町小野
延 長	9.6km
構造規格	第1種第3級
設計速度	80km/h
車線数	2車線(自動車専用道路)
標準幅員	10.5m



◎ 標準断面図



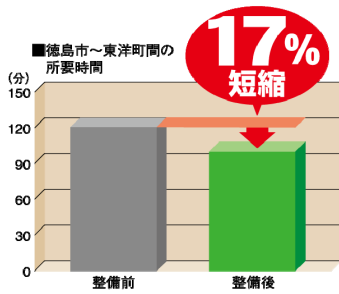
- 四国縦貫自動車道(徳島市～大洲市)
- 四国横断自動車道(阿南市～大洲市)
- 本州四国連絡道路
- その他の高規格幹線道路等

ふくい くわの 福井道路～桑野道路～四国横断自動車道(阿南～徳島東)の整備効果

■ 整備効果①

四国東南地域への移動時間の格差を縮小します。

●徳島市～東洋町間の所要時間が短縮し、移動時間の格差が改善されます。



※整備前:国道55号經由
整備後:四国横断自動車道 阿南～徳島東・桑野道路・福井道路經由



便利に

より近くなる

徳島市～東洋町間が現況2時間から1時間40分となり2時間圏域になります!

■ 整備効果②

医療機関への搬送時間の短縮や災害時の緊急輸送道路として活躍します。

- 高次緊急医療が受けられる徳島市内の医療機関への搬送時間が短縮され、救命率の向上に繋がります。
- 地震・津波・豪雨などの災害時に緊急輸送道路として活躍します。
「東南海・南海地震」などによる災害時の代替路としての役割を担うのはもちろん、救助・供給・復旧に役立つライフラインとしてより速く、効率的な緊急輸送が可能になります。

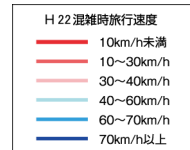


安全に

生活を守る

徳島市周辺に三次医療施設が偏在

※三次医療施設 県下一円を対象として急性心筋梗塞、脳卒中、頭部外傷等の重篤患者の救命にあたる施設



■ 整備効果③

円滑な交通で産業活動が活性化し、観光客が増加します。

- 沿線事業所との輸送や移動が便利になります。
- 太刀魚やアワビなどの県南地域の盛んな農水産品の輸送を支援します。
- 自然が豊富な県南地域への観光アクセスを支援します。

～沿線事業者の声～

- 国道11号・55号の渋滞を経由せずに通行できるようになり、人流・物流面で利便性が飛躍的に向上する。

～農水産業関係者の声～

- 大阪方面等のより売値の高い市場への出荷が可能となり、出荷先の選択肢が増える。
- 活魚の出荷時にカーブ区間や交差点を通過せずに済み、品質の向上が期待される。

～観光施設の声～

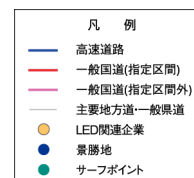
- 県南地域が観光地として選択される機会が多くなり観光客の増加が期待される。



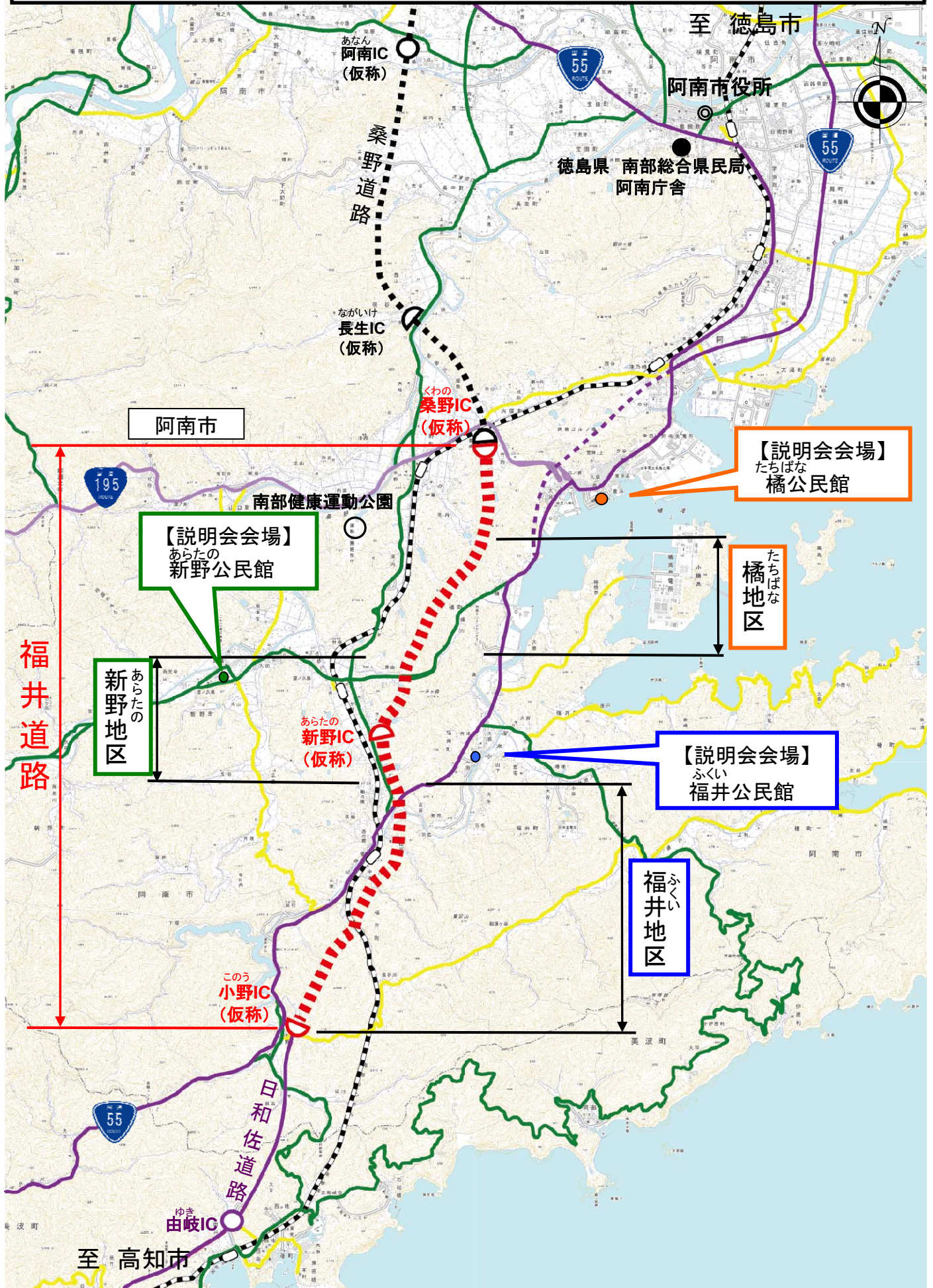
豊かに

産業活動・観光に貢献

混雑した市街地を経由せずに移動



福井道路 測量・調査立ち入り説明会 各地区・会場位置図



福井道路 測量・調査立ち入り説明会 各会場詳細図

■地区名：新野地区

○日時：平成24年7月3日（火）

19:00～

○場所：新野公民館 2F 多目的ホール
阿南市新野町西馬場18番地

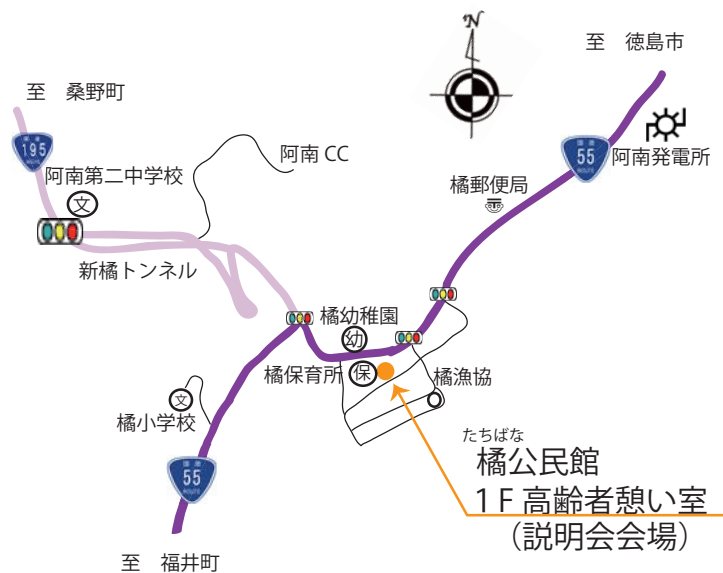


■地区名：橘地区

○日時：平成24年7月4日（水）

19:00～

○場所：橘公民館 1F 高齢者憩い室
阿南市橘町豊浜36番地15



■地区名：福井地区

○日時：平成24年7月5日（木）

19:00～

○場所：福井公民館 2F 大ホール
阿南市福井町古津198番地2



福井道路 事業の進め方

① 事業化

② 地元説明
(測量・調査立入説明会)

… 今回の地元説明会

測量等に伴う現地立ち入りのお願いをします。

③ 測量・調査

設計に必要な測量や地質調査等を実施します。

④ 設計

測量や地質調査のデータを基に、道路構造や水路、付替道路等の設計を行います。

⑤ 設計協議

道路構造を説明するとともに、水路、付替道路等の構造について協議いたします。

⑥ 用地幅杭打設

道路の建設に必要な幅を示す杭を現地に打設します。

⑦ 境界立会

民々境界、官民境界を現地にて立会します。

⑧ 用地測量調査

丈量測量、建物、工作物、立木、その他補償対象物件の調査をします。

⑨ 用地補償協議

用地測量調査に基づき土地価格、建物等の補償について協議します。

⑩ 用地契約

協議成立箇所について、土地、建物等の売買契約をします。

⑪ 工事

用地にご協力頂いた箇所から工事に着手します。

⑫ 開通