

第十堰環境調査 調査速報

（夏期調査：陸上昆虫類等）

平成16年10月

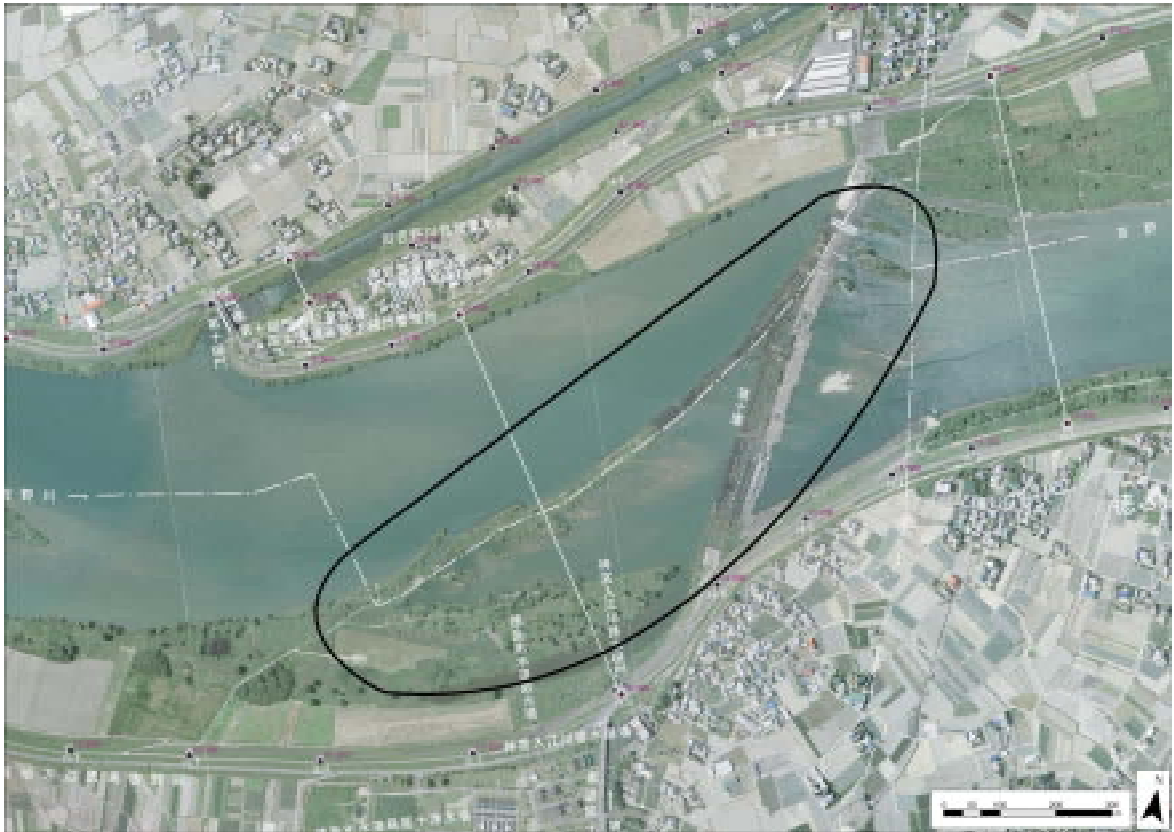
徳島河川国道事務所

1. 調査目的

本調査は「よりよい吉野川づくり」に向けた今後の方針（平成16年4月27日）に沿った調査の一環であり、今後の第十堰補修検討等の基礎資料とするものです。

2. 調査区域

吉野川 第十堰及びその周辺



3. 調査実施概要

調査項目	夏季調査実施日
陸上昆虫類等調査	平成16年7月13・14日

4. 調査結果概要

調査項目	夏季調査確認種数
陸上昆虫類等調査	15目124科267種(特定種1種)

5 . 調査内容

調査区域における陸上昆虫類相の把握のため、飛翔・昼間活動中の昆虫類を対象とした一般採集法、地面徘徊性の種を対象としたベイトトラップ法、ガ類等走光性を持つ種を対象としたライトトラップ法の3つの手法を用いて調査を行いました。

一般採集調査

調査区域踏査中に捕虫網等を用い、草や木の枝をなぎ払うようにして捕獲するスウィーピング、木の枝等にしがみついた昆虫類を叩き落として捕獲するビーティング、また石や倒木を掘り起こし、その下に潜む昆虫類等を捕獲する等、環境に応じて様々な手法を用いて陸上昆虫類等の採集・確認調査を行いました。



一般採集調査実施状況

ベイトトラップ調査

ベイト（餌：さなぎ粉）を入れたプラスチックカップを地面に埋設し、一晩放置した後回収し、カップの中に落下した昆虫類等の種類等を記録しました。

トラップの設置地点は調査区域の生息環境を代表する下記の3地点とした。

- ・樹林2地点（第十堰上のヤナギ林、河川敷上の広葉樹林）
- ・草地1地点（オギ群落）



ベイトトラップ設置風景



ベイトトラップ設置状況

ライトトラップ調査

調査区域内を生息の場として利用している陸所昆虫類の把握を念頭に置き、採集範囲が比較的狭いボックス法によるライトトラップ調査を行いました。

トラップの設置地点はライトトラップ間相互干渉を回避するため1地点とし、第十堰上のヤナギ林としました。日没と同時にライトトラップを設置・点灯し一晩放置した後、回収し、採集された昆虫類等の種類等を記録しました。



ライトトラップ（ボックス法）の設置状況

また、下記に示す基準に該当する陸上昆虫類については、『特定種』として、確認位置、確認環境をあわせて記録しました。

特定種選定基準（陸上昆虫類）

選定対象	特定種選定基準資料
種・個体	国，県，市町村指定の天然記念物
種	『絶滅のおそれのある野生動植物の種の保存に関する法律』 の国内希少野生動植物種の指定種
種	環境庁編（1976）『緑の国勢調査 - 自然環境保全基礎調査報告書』 における「すぐれた自然の調査」対象種
種	環境庁編（1980）『日本の重要な昆虫類』における指標昆虫及び特定昆虫
種	環境庁報道発表資料（2000）『無脊椎動物（昆虫類、貝類、クモ類、 甲殻類等）のレッドリストの見直しについて』掲載種
種	徳島県（2001）『徳島県の絶滅のおそれのある野生生物 - 徳島県版レッドデータブック - 』掲載種

6. 調査結果

夏季調査の結果、確認された陸上昆虫類等は一般採集法12目84科154種、バイトトラップ法8目21科39種、ライトトラップ法10目56科99種、合計で15目124科267種となりました。

このうち、特定種に該当する陸上昆虫類等としてオオトクリゴミムシが確認されました。オオトクリゴミムシは「徳島県の絶滅のおそれのある野生生物」において絶滅危惧類に指定されています。

調査区域を特徴づける3つの環境区分で確認された陸上昆虫類等の概要は以下の通りです。確認種と生息環境成立している植生には関連性がみられ、特にカメムシ類やコウチュウ類、チョウ類では強い関連性がみられました。

環境区分	主要な昆虫類の確認状況
ヤナギ林	コムラサキやヤナギルリハムシ等ヤナギを食草とする昆虫類が多く見られました。また、水辺の砂地に多く見られるゴミムシ類やゴミムシダマシ類が多く確認されました。ライトトラップ法調査ではトビケラ類やコガネムシ類が多く確認されました。
広葉樹林	林床では河川敷で良く見られるオオヒラタシデムシが多く確認されました。また、林縁部ではナガサキアゲハなどの大型のチョウ類やイチモンジチョウ、ニイニゼミのような山地性の種が確認されました。
草地	カメムシ類やハムシ類、ゾウムシ類など、河川敷に普通に生育する植物を食草とする種が多く確認されました。また、チョウ類やハナバチ類など訪花性のある種も多く確認され、それを捕食するスズメバチ類なども多様な種が確認されました。
その他	水際を中心にハグロトンボやシオカラトンボが多く確認されたほか、ギンヤンマやオニヤンマのような大型のトンボ類も確認されました。オニヤンマについては周辺地域から飛来してきたと考えられます。



ゴマダラカミキリ



ハグロトンボ



オオヒラタシデムシ



バイトトラップ法によって
捕獲された陸上昆虫類

陸上昆虫類等夏季現地確認種リスト

No.	目	科	和名	学名
1	クモ目	ハグモ科	ヒナハグモ	<i>Dictyna foliicola</i>
2		クサグモ科	クサグモ	<i>Agelena limbata</i>
3		コガネグモ科	ナガコガネグモ	<i>Argiope bruennichii</i>
4			コガネグモダマシ	<i>Larinia argiopiformis</i>
5			コガネチャオグモ	<i>Araneus punctiger</i>
6			ズグロオグモ	<i>Yaginomia sia</i>
7		サラグモ科	ナニワシキグモ	<i>Erigonidium naniwaense</i>
8			クサシキグモ	<i>Hylyphantes graminicola</i>
9		コメリグモ科	ウツキコメリグモ	<i>Pardosa astrigera</i>
10			ハリグモ	<i>Pardosa laura</i>
11		キシダグモ科	イウイロハシグモ	<i>Dolomedes sulfureus</i>
12		アシナガグモ科	ヒメアシナガグモ	<i>Dyschiriognatha tenera</i>
13			チュウカクシロカネグモ	<i>Leucauge blanda</i>
14			ヤサガクアシナガグモ	<i>Tetragnatha maxillosa</i>
15			アシナガグモ	<i>Tetragnatha praedonia</i>
16			ウロコアシナガグモ	<i>Tetragnatha squamata</i>
			Tetragnatha属の一種	<i>Tetragnatha sp.</i>
			アシナガグモ科の一種	<i>Tetragnathidae sp.</i>
17		ヒメグモ科	キヒメグモ	<i>Theridion sp.</i>
18		フクログモ科	フクログモ科の一種	<i>Clubionidae sp.</i>
19		ワシグモ科	メシリグモ	<i>Gnaphosa kompirensis</i>
20		ハエトリグモ科	ネコハエトリ	<i>Carrhotus xanthogramma</i>
21			マシハエトリ	<i>Evarcha albaria</i>
22			Heliciscus属の一種	<i>Heliciscus sp.</i>
23			ヤバハエトリ	<i>Marpissa elongata</i>
24			アリグモ	<i>Myrmarachne japonica</i>
25			メガネアシハエトリ	<i>Phintella linea</i>
			Phintella属の一種	<i>Phintella sp.</i>
26			カスハエトリ	<i>Rhene atrata</i>
27		カグモ科	ハナグモ	<i>Misumenops tricuspidatus</i>
28			アスチグモ	<i>Thomisus labefactus</i>
29			Xysticus属の一種	<i>Xysticus sp.</i>
30	ヒメムシ目(粘管目)	アヤヒメムシ科	アヤヒメムシ科の一種	<i>Entomobryidae sp.</i>
31	カゲロウ目(蜉蝣目)	コガネカゲロウ科	コガネカゲロウ科の一種	<i>Baetidae sp.</i>
32		ヒラタカゲロウ科	ヒラタカゲロウ科の一種	<i>Heptageniidae sp.</i>
33		チラカゲロウ科	チラカゲロウ	<i>Isonychia japonica</i>
34		モンカゲロウ科	トウヨウモンカゲロウ	<i>Ephemera orientalis</i>
35		カワカゲロウ科	キロカワカゲロウ	<i>Potamanthodes kamonis</i>
36		マダラカゲロウ科	マダラカゲロウ科の一種	<i>Ephemerellidae sp.</i>
37	トンボ目(蜻蛉目)	カワトンボ科	ハグロトンボ	<i>Calopteryx atrata</i>
38		ヤンマ科	ギンヤンマ	<i>Anax parthenope</i>
39		オニヤンマ科	オニヤンマ	<i>Anotogaster sieboldii</i>
40		エゾトンボ科	コヤマトンボ	<i>Macromia amphigena amphigena</i>
41		トンボ科	シオカラトンボ	<i>Orthetrum albistylum speciosum</i>
42			ウスバキトンボ	<i>Pantala flavescens</i>
43			マユテアカネ	<i>Sympetrum eroticum</i>
44	ハサミムシ目(革翅目)	マルムネハサミムシ科	コヒゲシハサミムシ	<i>Euborellia annulipes</i>
45			ヒゲシハサミムシ	<i>Gonolabis marginalis</i>
46		オオハサミムシ科	オオハサミムシ	<i>Labidura riparia</i>
47	ハツタ目(直翅目)	コオロギ科	カンタン	<i>Oecanthus longicaudus</i>

陸上昆虫類等夏季現地確認種リスト

No.	目	科	和名	学名
48	ハ ッタ目(直翅目)	コロキ 科	ヤスス コロキ 科の一種	<i>Pteronemobius ohmachi</i> <i>Gryllidae sp.</i>
49		ハ ッタ科	トノサマハ ッタ	<i>Locusta migratoria</i>
50		オンブ ハ ッタ科	オンブ ハ ッタ	<i>Atractomorpha lata</i>
51	チャテムシ目(嚙虫目)	ヒメチャタテ科	ヒメチャタテ	<i>Lachesilla pedicularia</i>
52	カメムシ目(半翅目)	ウンカ科	クウウンカ	<i>Epeurysa nawaii</i>
53			クロコフ ウンカ	<i>Tropidocephala nigra</i>
54		アオハ ハコ 〇モ科	アオハ ハコ 〇モ	<i>Geisha distinctissima</i>
55		セミ科	ニニイセ ミ	<i>Platypleura kaempferi</i>
56		アワフキムシ科	ハマヘ アワフキ	<i>Aphrophora maritima</i>
57		ヨコバ イ科	カシメヨコバ イ	<i>Aguriahana quercus</i>
58			トバ ヨコバ イ	<i>Alobaldia tobae</i>
59			アオス キンヨコバ イ	<i>Batracomorphus mundus</i>
60			ヨツモンヒメヨコバ イ	<i>Empoasca nana limbata</i>
61			ヒシモンヨコバ イ	<i>Hishimonus sellatus</i>
62			ミド リヒヨコバ イ	<i>Laburus impictifrons</i>
63			フタテヨコバ イ	<i>Macrosteles fasciifrons</i>
64			ムツテヨコバ イ	<i>Macrosteles sexnotatus</i>
65			ツマグ 〇ヨコバ イ	<i>Nephotettix cincticeps</i>
66			ミド リカ ヨコバ イ	<i>Nesosteles incisus</i>
67			アカヒメヨコバ イ	<i>Paracyba akashiensis</i>
68			シラホシカシヨコバ イ	<i>Scaphoideus festivus</i>
69			イグ チホシヨコバ イ	<i>Xestocephalus iguchii</i>
			ヨコバ イ科の一種	<i>Deltocephalidae sp.</i>
70		キジ ラミ	キジ ラミ科の一種	<i>Psyllidae sp.</i>
71		アブ ラムシ	アブ ラムシ科の数種	<i>Aphididae spp.</i>
72		グ ンバ イムシ科	ヤキ グ ンバ イ	<i>Metasalis populi</i>
73			Stephanitis属の一種	<i>Stephanitis sp.</i>
74		カシミカメムシ科	ヒメタ カシミカメ	<i>Charagochilus gyllenhalii</i>
75			ヒョウタンカシミカメ	<i>Pilophorus setulosus</i>
76			アカシ カシミカメ	<i>Stenotus rubrovittatus</i>
			カシミカメムシ科の一種	<i>Miridae sp.</i>
77		ホリハリカメムシ科	ホリハリカメムシ	<i>Riptortus clavatus</i>
78		ハリカメムシ科	ホリハリカメムシ	<i>Cletus punctiger</i>
79			ハリカメムシ科の一種	<i>Coreidae sp.</i>
80		ヒメハリカメムシ科	アカヒメハリカメムシ	<i>Rhopalus maculatus</i>
81		メダ カガ カメムシ科	メダ カガ カメムシ	<i>Chauliops fallax</i>
82		ノギ リカメムシ科	ノギ リカメムシ	<i>Megymenum gracilicorne</i>
83		カメムシ科	マルシラホシカメムシ	<i>Eysarcoris guttiger</i>
84			チャバ ンアオカメムシ	<i>Plautia crossota</i>
85			ヒメクロカメムシ	<i>Scotinophara scotti</i>
			カメムシ科の数種	<i>Pentatomidae spp.</i>
86		ミス ムシ科	コヒ ミス ムシ	<i>Micronecta guttata</i>
87			ヒ ミス ムシ	<i>Micronecta sedula</i>
88			コミス ムシ	<i>Sigara substriata</i>
89	アザ ミウマ目(総翅目)	アザ ミウマ科	アザ ミウマ科の数種	<i>Thripidae spp.</i>
90	アミメガ 〇目(脈翅目)	コカガ 〇科	コカガ 〇科の一種	<i>Coniopterygidae sp.</i>
91		ミス カガ 〇科	ミス カガ 〇	<i>Sisyra nikkoana</i>
92	ヒ ケラ目(毛翅目)	シマヒ ケラ科	Hydropsyche属の一種	<i>Hydropsyche sp.</i>
93			オシマヒ ケラ	<i>Macrostemum radiatum</i>

陸上昆虫類等夏季現地確認種リスト

No.	目	科	和名	学名
	トビケラ目(毛翅目)	ヒメトビケラ科	ヒメトビケラ科の一種	<i>Hidrotillidae sp.</i>
94		ナガレトビケラ科	ヤマナカガレトビケラ	<i>Rhyacophila yamanakensis</i>
95		カクスイトビケラ科	カクスイトビケラ科の一種	<i>Brachycentridae sp.</i>
96		エグリトビケラ科	Goera属の一種	<i>Goera sp.</i>
97		カクツツトビケラ科	カクツツトビケラ科の一種	<i>Leidostomatidae sp.</i>
98	チョウ目(鱗翅目)	ホガ科	ヤナギコハマホガ	<i>Caloptilia chrysolampra</i>
99		コハモグリガ科	コハモグリガ科の一種	<i>Phyllocnistidae sp.</i>
100		ヒロスゴガ科	ヒロスツマレガ	<i>Decadarchis atririvis</i>
101		カザリバガ科	カザリバガ科の一種	<i>Cosmopterigidae sp.</i>
102		キバガ科	キバガ科の一種	<i>Gelechiidae sp.</i>
103		シジミチョウ科	ヤマトシジミ	<i>Pseudozizeeria maha</i>
104		タテハチョウ科	コムラサキ	<i>Apatura metis</i>
105			イチモンジチョウ	<i>Limenitis camilla</i>
106			キタテハ	<i>Polygonia c-aureum</i>
107		アゲハチョウ科	アオシメアゲハ	<i>Graphium sarpedon</i>
108			モンキアゲハ	<i>Papilio helenus</i>
109			キアゲハ	<i>Papilio machaon</i>
110			ナガサキアゲハ	<i>Papilio memnon</i>
111			クロアゲハ	<i>Papilio protenor</i>
112			ナミアゲハ	<i>Papilio xuthus</i>
113		シロチョウ科	キチョウ	<i>Eurema hecabe</i>
114			モンシロチョウ	<i>Pieris rapae</i>
115		シヤノメチョウ科	ヒカゲチョウ	<i>Lethe sicelis</i>
116			ヒメウラナミシヤノメ	<i>Ypthima argus</i>
117		ツトガ科	ヨツトガ	<i>Chilo luteellus</i>
118			キホソノメイガ	<i>Circobotys heterogena gensenalis</i>
119			シロアヤヒメノメイガ	<i>Diasemia reticularis</i>
120			クロヘリキノメイガ	<i>Goniorhynchus butyroasa</i>
121			キハラノメイガ	<i>Omiodes noctescens</i>
122			Ostrinia属の一種	<i>Ostrinia sp.</i>
123		メイガ科	ツマゲロシメメイガ	<i>Aripa indica</i>
124		ジャクガ科	オオウスモンキヒメジャク	<i>Idaea imbecilla</i>
125			ウスサカハチヒメジャク	<i>Scopula semignobilis</i>
			ジャクガ科の一種	<i>Geometridae sp.</i>
126		カハガ科	ホシカハ	<i>Gastropacha populifolia</i>
127		スズメガ科	ブトウスズメ	<i>Acosmeryx castanea</i>
128			ウンモンズメ	<i>Callambulyx tatarinovii</i>
129		シャチホコガ科	セグロシャチホコ	<i>Clostera anastomosis</i>
130		ヤガ科	コウスイロヨトウ	<i>Athetis lepigone</i>
131			ニセウンモンクチバ	<i>Mocis ancilla</i>
132			ヨモギコヤガ	<i>Phyllophila obliterata</i>
133			スジキリヨトウ	<i>Spodoptera depravata</i>
			ヤガ科の一種	<i>Noctuidae sp.</i>
134	ハエ目(双翅目)	チョウバエ科	チョウバエ科の一種	<i>Psychodidae sp.</i>
135		ユスリカ科	ユスリカ科の一種	<i>Chironomidae sp.</i>
136		クロハネキノコバエ科	クロハネキノコバエ科の一種	<i>Sciaridae sp.</i>
137		ムシヒキアブ科	アオメアブ	<i>Cophinopoda chinensis</i>
138			マガリケムシヒキ	<i>Neoitamus angusticornis</i>
139			シヤアブ	<i>Promachus yesonicus</i>
140		アシナガハエ科	アシナガハエ科の一種	<i>Dolichopodidae sp.</i>

陸上昆虫類等夏季現地確認種リスト

No.	目	科	和名	学名
141	ハエ目(双翅目)	ハエグ`リバ`工科	ハエグ`リバ`工科の一種	<i>Agromyzidae sp.</i>
142		キモグ`リバ`工科	イモキモグ`リバ`工	<i>Chlorops oryzae</i>
143		ショウジ`ヨウバ`工科	ショウジ`ヨウバ`工科の一種	<i>Drosophilidae sp.</i>
144		ミギ`ワバ`工科	ミギ`ワバ`工科の一種	<i>Ephydriidae sp.</i>
145		シバ`工科	Homoneura属の一種	<i>Homoneura sp.</i>
146			ヤブ`クロシバ`工	<i>Minettia longipennis</i>
147		ツヤホリバ`工科	ヒテンツヤホリバ`工	<i>Sepsis monostigma</i>
148		ミバ`工科	ヒヤマアミメクブ`カミバ`工	<i>Campiglossa hirayamae</i>
149		ハナバ`工科	ハナバ`工科の一種	<i>Anthomyiidae sp.</i>
150		イバ`工科	イバ`工科の一種	<i>Muscidae sp.</i>
151		ニカバ`工科	ニカバ`工科の一種	<i>Sarcophagidae sp.</i>
152	コウチュウ目(鞘翅目)	ホソケ`ゴ`ミムシ科	ミデ`ラコ`ミムシ	<i>Pheropsophus jessoensis</i>
153		オサムシ科	キロヒ`ゴ`モムシ	<i>Acupalpus inornatus</i>
154			ホソ`シコ`ミムシ	<i>Anisodactylus punctatipennis</i>
155			ゴ`ミムシ	<i>Anisodactylus signatus</i>
156			ヤコンオサムシ	<i>Carabus yaconinus</i>
157			オアトホ`シアオ`ミムシ	<i>Chlaenius micans</i>
158			アオコ`ミムシ	<i>Chlaenius pallipes</i>
159			ホソ`シアオ`ミムシ	<i>Chlaenius posticalis</i>
160			ケ`ホ`ソコ`ミムシ	<i>Galerita orientalis</i>
161			オトツクリコ`ミムシ	<i>Oodes vicarius</i>
162			ヒメツヤヒラタコ`ミムシ	<i>Synuchus dulcigradus</i>
163			ヒラタコミズ`ギ`ワコ`ミムシ	<i>Tachyura exarata</i>
164			ヨツモンコミズ`ギ`ワコ`ミムシ	<i>Tachyura laetifica</i>
165		ガ`ムシ科	飛`ヒラタガ`ムシ	<i>Enochrus esuriens</i>
166			ヒメツ`ミガ`ムシ	<i>Laccobius fragilis</i>
			ガ`ムシ科の一種	<i>Hydrophilidae sp.</i>
167		シテ`ムシ科	オヒラタシテ`ムシ	<i>Eusilpha japonica</i>
			シテ`ムシ科の一種	<i>Silphidae sp.</i>
168		ハネカクシ科	ツアアカガ`ハネカクシ	<i>Ochtheophilum bernhaueri</i>
169			Philonthus属の一種	<i>Philonthus sp.</i>
170			Sepedophilus属の一種	<i>Sepedophilus sp.</i>
			ハネカクシ科の一種	<i>Staphylinidae sp.</i>
171		マルハナミ科	ウスチャチ`マルハナミ	<i>Cyphon intermedius</i>
172			トビ`イロマルハナミ	<i>Scirtes japonicus</i>
173		コガ`ネムシ科	コイチャコガ`ネ	<i>Adoretus tenuimaculatus</i>
174			ド`ウカ`ネブ`イ`イ	<i>Anomala cuprea</i>
175			サクラコガ`ネ	<i>Anomala daimiana</i>
176			ハンヒメコガ`ネ	<i>Anomala puncticollis</i>
177			ヒメコガ`ネ	<i>Anomala rufocuprea</i>
178			アカビ`ロウト`コガ`ネ	<i>Maladera castanea</i>
179			オコフキコガ`ネ	<i>Melolontha frater</i>
180			コガ`ネムシ	<i>Mimela splendens</i>
181			コブ`マルエヌコガ`ネ	<i>Onthophaqus atripennis atripennis</i>
182			ヒゲ`コガ`ネ	<i>Polyphylla laticollis</i>
183			マメコガ`ネ	<i>Popillia japonica</i>
184			シロテンハナムグ`リ	<i>Protaetia orientalis</i>
185		ヒメト`ムシ科	キズ`ミゾ`ト`ムシ	<i>Ordobrevia foveicollis</i>
186			アワツヤト`ムシ	<i>Zaitzevia awana</i>
187		ナガ`ト`ムシ科	タマガ`ワナガ`ト`ムシ	<i>Heterocerus japonicus</i>

陸上昆虫類等夏季現地確認種リスト

No.	目	科	和名	学名
188	コチュウ目(鞘翅目)	タマシ科	ルイスヒラキ ^レ タマシ	<i>Habroloma lewisi</i>
189			ヤキ ^キ 稚 ^シ タマシ	<i>Trachys minuta salicis</i>
190		コムツムシ科	サ ^シ キコリ	<i>Agrypnus binodulus</i>
191			ヒメサ ^シ キコリ	<i>Agrypnus scrofa</i>
192			ホリハケコムツキ	<i>Cardiophorus niponicus</i>
193			Dalopius属の一種	<i>Dalopius sp.</i>
194			キ ^キ ネクホ ^ホ ソコムツキ	<i>Glyphonyx bicolor</i>
			コムツムシ科の一種	<i>Elateridae sp.</i>
195		シ ^シ ヨウカイ ^ト キ科	ヒロヒ ^シ ヨウカイ ^ト キ	<i>Laius historio</i>
196		テントウムシ科	ナホシテントウ	<i>Coccinella septempunctata</i>
197			ナミテントウ	<i>Harmonia axyridis</i>
198			アトホシヒメテントウ	<i>Nephus phosphorus</i>
199			ヒメカメノコテントウ	<i>Propylea japonica</i>
200			ツマアカヒメテントウ	<i>Scymnus dorcatomoides</i>
201			オコヒメテントウ	<i>Scymnus giganteus</i>
202			クロヘリヒメテントウ	<i>Scymnus hoffmanni</i>
203		テントウムシ ^ダ マシ科	ヨツボ ^シ テントウ ^ダ マシ	<i>Ancylopus pictus</i>
204		ヒメマキムシ科	ウスチャケシマキムシ	<i>Corticaria gibbosa</i>
205			トフシケシマキムシ	<i>Migneauxia orientalis</i>
206		ケシキスイ科	ハ ^ハ ヒ ^ヒ ロヒラケシキスイ	<i>Epuraea dura</i>
207			マヒラケシキスイ	<i>Haptoncurina paulula</i>
208			ヨツボ ^シ ケシキスイ	<i>Librodor japonicus</i>
209		ヒメハケムシ科	アカホ ^シ ヒ ^シ ヒメハケムシ	<i>Stilbus bipustulatus</i>
210			稚 ^シ ヒメハケムシ	<i>Stilbus pumilus</i>
211		アリ ^ト キ科	ホリ ^キ アリ ^ト キ	<i>Formicomus braminus</i>
212		ハナミ科	Mordellina属の一種	<i>Mordellina sp.</i>
213			Mordellistena属の一種	<i>Mordellistena sp.</i>
214		ゴ ^ゴ ミムシ ^ダ マシ科	ゴスナ ^コ ミムシ ^ダ マシ	<i>Gonocephalum coriaceum</i>
215			ホリスナ ^コ ミムシ ^ダ マシ	<i>Gonocephalum sexuelle</i>
216			スジ ^コ シラ ^コ ミムシ ^ダ マシ	<i>Heterotarsus carinula</i>
217		ガミキリムシ科	ゴ ^ゴ マ ^ダ ラガミキリ	<i>Anoplophora malasiaca</i>
218			ミヤマガミキリ	<i>Massicus raddei</i>
219			ラミ ^ミ ガミキリ	<i>Paraglenea fortunei</i>
220		ハムシ科	スジ ^シ ガミナリハムシ	<i>Allica latericosta</i>
221			ウリハムシ ^ト キ	<i>Atrachya menetriesi</i>
222			アオハ ^シ ネサルハムシ	<i>Basilepta fulvipes</i>
223			ウスイロサルハムシ	<i>Basilepta pallidula</i>
224			Chaetocnema属の一種	<i>Chaetocnema sp.</i>
225			タテス ^シ キツハムシ	<i>Cryptocephalus nigrofasciatus</i>
226			ク ^ク アカ ^ヒ ハムシ	<i>Luperomorpha pryeri</i>
227			アトホ ^シ ハムシ	<i>Paridea angulicollis</i>
228			ヤキ ^キ ルリハムシ	<i>Plagiodera versicolora</i>
229			ド ^ド ウカ ^シ ネサルハムシ	<i>Scelodonta lewisii</i>
230			キサハラハムシ	<i>Xanthonia placida</i>
231		オトシ ^ブ ミ科	クケシツ ^ブ チョッキリ	<i>Auletobius uniformis</i>
232		ゾ ^ゾ ウムシ科	クワヒメ ^ゾ ウムシ	<i>Baris deplanata</i>
233			カム ^ク ラサル ^ゾ ウムシ	<i>Ceutorhynchus shaowuensis</i>
234			稚 ^シ ヒョウタン ^ゾ ウムシ	<i>Myosides seriehispidus</i>
235			ツヤケシヒメ ^ゾ ウムシ	<i>Paracythopeus melancholicus</i>
236			ムネス ^シ ノミ ^ゾ ウムシ	<i>Rhynchaenus takabayashii</i>

陸上昆虫類等夏季現地確認種リスト

No.	目	科	和名	学名
237	コチュウ目(鞘翅目)	キイムシ科	キイムシ科の一種	<i>Scolytidae sp.</i>
238	ハチ目(膜翅目)	コマバチ科	コマバチ科の一種	<i>Braconidae sp.</i>
239		タマゴクロバチ科	タマゴクロバチ科の一種	<i>Scelionidae sp.</i>
240		ノミバチ科	ノミバチ科の一種	<i>Elasmidae sp.</i>
241		トビコバチ科	トビコバチ科の一種	<i>Encyrtidae sp.</i>
242		ヒメコバチ科	ヒメコバチ科の一種	<i>Eulophidae sp.</i>
243		アリ科	イトオアリ	<i>Camponotus itoi</i>
244			ウメツオアリ	<i>Camponotus tokioensis</i>
245			キロシリアゲアリ	<i>Crematogaster osakensis</i>
246			クヤマアリ	<i>Formica japonica</i>
247			シベリアカタアリ	<i>Hypoclinea sibirica</i>
248			トビイロケアリ	<i>Lasius niger</i>
249			ハリナガムネソアリ	<i>Leptothorax spinosior</i>
250			クロヒメアリ	<i>Monomorium chinense</i>
251			ヒメアリ	<i>Monomorium intrudens</i>
252			アメイロアリ	<i>Paratrechina flavipes</i>
253			オオスアリ	<i>Pheidole nodus</i>
254			トソアリ	<i>Solenopsis japonica</i>
255			Strumigenys属の一種	<i>Strumigenys sp.</i>
256			トビイロソアリ	<i>Tetramorium caespitum</i>
			アリ科の一種	<i>Formicidae sp.</i>
257		スズメバチ科	フタモンアシガハチ	<i>Polistes chinensis</i>
258			セグロアシガハチ	<i>Polistes jadwigae</i>
259			キボシアシガハチ	<i>Polistes mandarinus</i>
260			コガタスズメバチ	<i>Vespa analis</i>
261			オオスズメバチ	<i>Vespa mandarinia</i>
262		コツチバチ科	コツチバチ科の一種	<i>Tiphidae sp.</i>
263		アサバチ科	サトシガハチ	<i>Ammophila sabulosa</i>
264		コシブトハチバチ科	ツバハチバチ属の一種	<i>Ceratina sp.</i>
265		ミツバチ科	セイウミツバチ	<i>Apis mellifera</i>
266		コハチバチ科	アカガネコハチバチ	<i>Halictus aerarius</i>
267			LasioGLOSSUM属の一種	<i>LasioGLOSSUM sp.</i>
合計	15目	124科	267種	