

吉野川水系 国管理河川の浸水想定図(1/50規模降雨)【短期河道】【5/11】

板野町

説明文

(1) この浸水想定図は、浸水水の浸透を目的として、毎時降雨量1/50(毎年、1年間にその規模を超える洪水が発生する確率が1/50(2%)の降雨)による外水氾濫によって想定される多量な浸水を示した図面です。

(2) この浸水想定図は、短期(令和7年度末時点)における吉野川、田辺野川、今切川の河道及び洪水氾濫時の想定範囲を基として、毎時降雨量1/50(毎年、1年間にその規模を超える洪水が発生する確率が1/50(2%))の降雨による洪水により吉野川、田辺野川、今切川の氾濫した際の浸水の状況をシミュレーションにより算出したものです。

(3) このシミュレーションの範囲については、実測(気象庁による)の気象、高潮及び内水による浸水等を考慮していません。また、前記となる降雨や河道条件、地形条件等によってシミュレーションの結果は異なり、あくまでもシミュレーション結果ですので、この浸水想定図に含まれていない地域においても洪水が発生する可能性や想定される浸水範囲が異なる場合があります。なおこのシミュレーションは、河川整備基本方針の基本水準維持時の河川の考え方(国土交通省「吉野川 令和4年度9月型、田辺野川・今切川 令和4年度9月型」、徳島県など)を用いているため、既に公表している気象情報に基づく浸水想定図、河川整備基本方針は浸水想定図作成時に事業効果を検証するためのシミュレーション結果とは異なる場合があります。

基本事項

(1) 公表年月日 令和4年9月16日

(2) 作成主体 国土交通省河川地方整備局徳島河川国道事務所

(3) 実施区域及び対象となる河川

【徳島河川国道事務所】

- 吉野川 左岸 徳島県三好市池田町西山字穴渡先から海まで
- 右岸 徳島県三好市池田町字シマ地先から海まで
- 田辺野川 左岸 吉野川からの分派点から海まで
- 右岸 田辺野川からの分派点から海まで
- 今切川 左岸 田辺野川からの分派点から海まで
- 右岸 田辺野川からの分派点から海まで

(4) 算出の前提となる降雨

- 毎時降雨量 1/50
- 【田辺野川・今切川】 沿岸地点上流域の2日間の流域平均雨量39.2mm
- 【吉野川】 沿岸地点上流域の2.4日間の流域平均雨量39.0mm

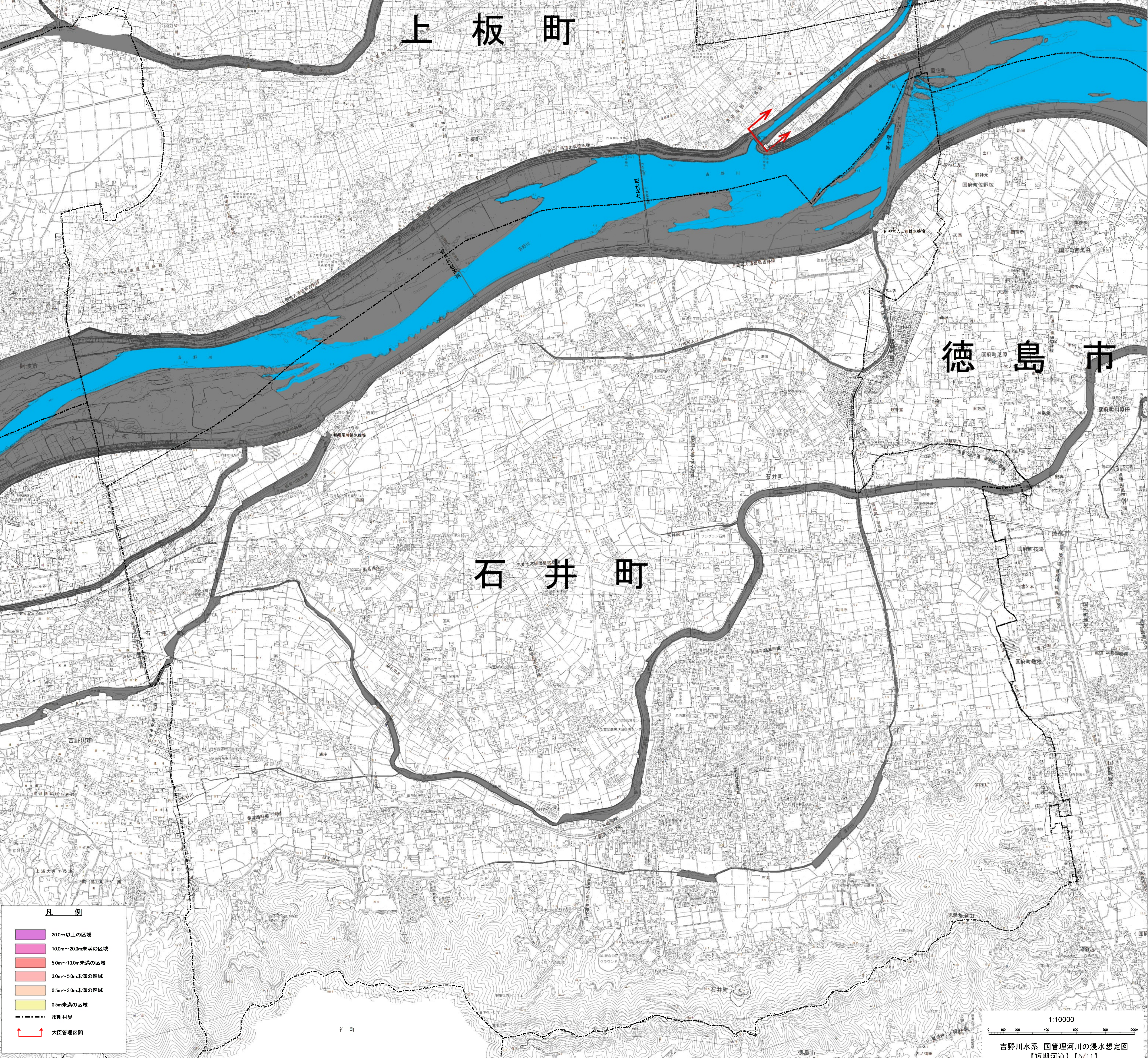
(5) 河道条件 短期(令和7年度末時点)

(6) 関係市町村 徳島市、上板町、石井町、阿波市、三好市、石井町、松茂町、大島町、徳島市、徳島市、上板町、三好市、阿波市

※1 この多量の浸水想定図は地形法に基づく図ではありません。

※2 外水氾濫 洪水の浸透による浸水(内水)による浸水、破堤氾濫、堤防の崩壊、堤防の浸水、堤防の浸水による浸水、浸水による浸水。

※3 令和7年度末までに最大規模の浸水した状況を想定した河道条件であり、今後浸水状況は変化することがあります。



凡例

20.0m以上の区域	10.0m~20.0m未満の区域	5.0m~10.0m未満の区域	3.0m~5.0m未満の区域	0.5m~3.0m未満の区域	0.5m未満の区域
市町村界	大庄管理区域				

1:10000

吉野川水系 国管理河川の浸水想定図
【短期河道】【5/11】
1/50規模降雨

この図は、徳島市長の承認を得て、1/10,000地形図を複製したものである。(承認番号 令4徳島市指令第204号)

この図の作成に当たっては、吉野川市長の承認を得て、同市長の1/10,000地形図を使用したものである。(承認番号 4吉野第69号)

この図は、石井町長の承認を得て、石井町地形図(DM-A-911/10,000)を複製したものである。(承認番号) 令4年8月30日 石井第396号の1)

この図は、藍住町長の承認を得て、同町長の1/10,000地形図を複製したものである。(承認番号 藍住第395号)

この図は、松茂町長の承認を得て複製したものである。(承認番号 松茂第464-1号)

この図は、上板町長の承認を得て複製したものである。(承認番号 上板第626号)

この図は、国土地理院長の承認を得て、同院長の基盤地図情報を使用したものである。(測量法に基づく国土地理院長承認(使用)R4Jis 322)