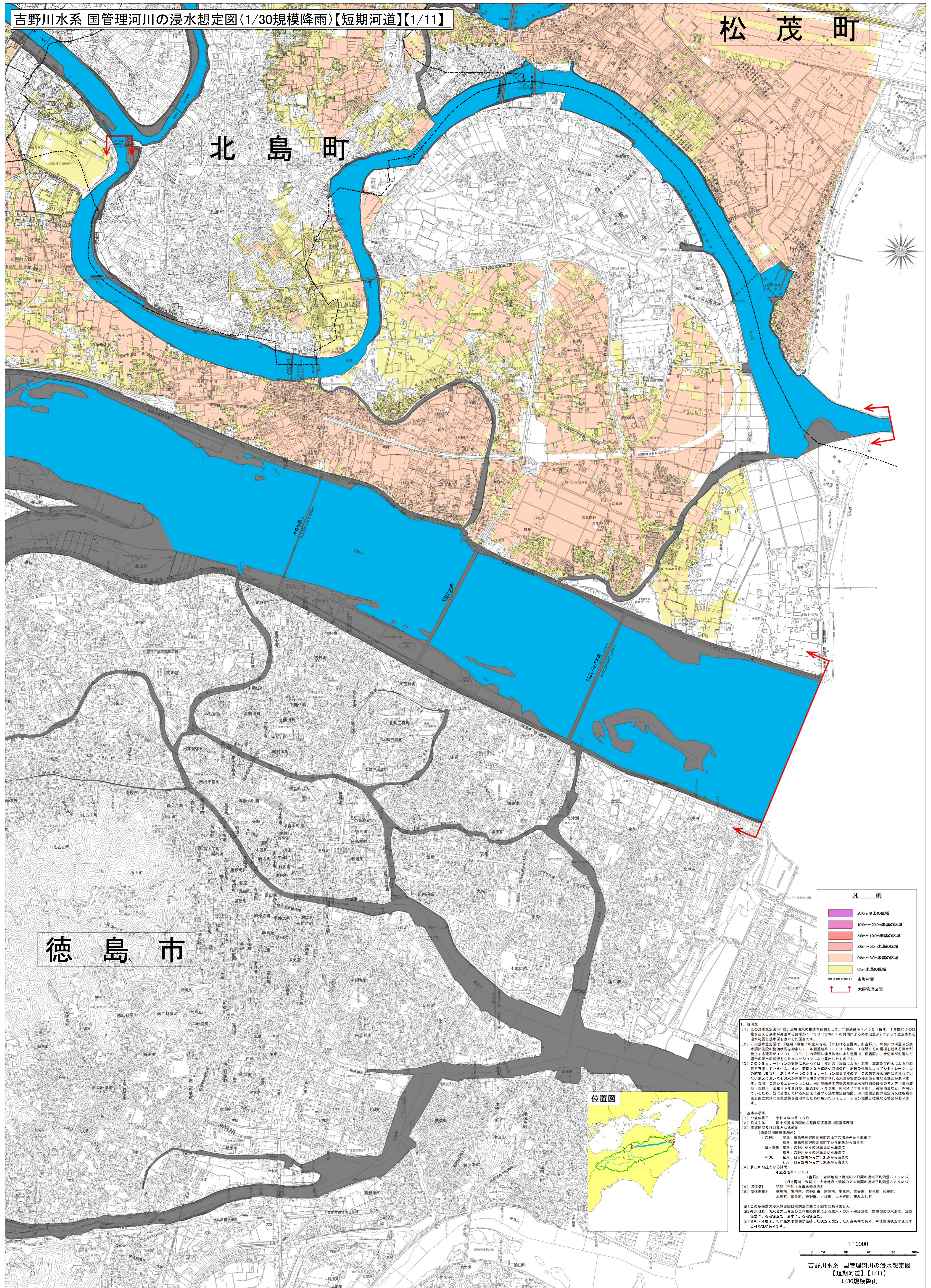


**凡 例**

20.0m以上の区域
10.0m~20.0m未満の区域
5.0m~10.0m未満の区域
3.0m~5.0m未満の区域
0.5m~3.0m未満の区域
0.5m未満の区域
市町村界
大臣管理区間

- 1. 説明文**
- (1) この浸水想定図は、浸水水の発生を目的として、毎時降雨率1/30(毎年、1年間にその頻度を超過する浸水が発生する確率が1/30(3%)の降雨による外水冠水)によって想定される浸水範囲と浸水深度を示した図面です。
  - (2) この浸水想定図は、短期(短尺)年度平均値【】における吉野川、旧吉野川、今切川の河道及び洪水想定範囲の整備状況を踏まえ、毎時降雨率1/30(毎年、1年間にその頻度を超過する浸水が発生する確率が1/30(3%)の降雨に伴う浸水により吉野川、旧吉野川、今切川に冠水した場合は浸水の状況をシミュレーションにより算出したものです。
  - (3) このシミュレーションの実態にあたっては、河川(決壊による)冠水、高潮及び内水による冠水を考慮していません。また、既往となる降雨や河川条件、地形条件等によってシミュレーションの結果と異なる結果が生じる可能性があります。この浸水想定図に示してない区域においても浸水が発生する可能性や想定される浸水深度が異なる場合があります。なお、このシミュレーションは、河川整備基本方針の基本高水位時の降雨の発生(短期最大降雨)を想定し、冠水4年(毎年、冠水4年)を想定し、冠水4年(毎年、冠水4年)を想定しているため、既に公表している水防法に基づく浸水想定図と、河川整備計画の策定時又は各種事業計画立案時に事業効果を説明するために用いたシミュレーション結果とは異なる場合があります。
- 2. 基本事項**
- (1) 公表年月日 令和4年9月16日
  - (2) 作成主体 国土交通省河川局河川整備部河川国庫事務所
  - (3) 実施区域及び対象となる河川【徳島県管内】
    - 吉野川 左岸 徳島県三好市池田町山手穴渡地区から海まで
    - 右岸 徳島県三好市池田町山手穴渡地区から海まで
    - 旧吉野川 左岸 吉野川からの分岐点から海まで
    - 右岸 吉野川からの分岐点から海まで
    - 今切川 左岸 旧吉野川からの分岐点から海まで
    - 右岸 旧吉野川からの分岐点から海まで
  - (4) 算出の前堤となる降雨
    - 毎時降雨率1/30 (吉野川 前津地海上流域の2日間の流域平均雨量37.1mm)
    - (旧吉野川・今切川 大寺地海上流域の2.4日間の流域平均雨量32.5mm)
  - (5) 河川条件 短期(短尺)年度平均値
  - (6) 関係市町村 徳島市、鳴門市、吉野川市、阿波市、美馬市、三好市、松茂町、北島町、藍住町、新吉野町、上郷町、つるぎ町、美まよし町
- ※1 この多段階の浸水想定図は水防法に基づく図ではありません。
- ※2 外水冠水 浸水の上昇及び建築物の影響による浸水・浸水・冠水冠水、無建物の浸水冠水、堤防冠水による浸水冠水、湖沼による浸水冠水、湖沼による浸水冠水。
- ※3 令和7年度までに事業効果が説明された浸水想定図を想定した河川条件で、令和7年度浸水想定図は変更する可能性があります。



この地図は、徳島市長の承認を得て、1/10,000地形図を複製したものである。(承認番号 令4徳島市指令第204号)  
 この地図は、松茂町長の承認を得て、同町発行の1/10,000地形図を複製し、調整したものである。(承認番号 松茂第2629号)  
 この地図は、北島町長の承認を得て、同町発行の1/10,000都市計画図を複製し、調整したものである。(承認番号 北島第500号)  
 この地図は、藍住町長の承認を得て、同町発行の1/10,000都市計画図を複製したものである。(承認番号 藍住第395号)

1:10000  
 吉野川水系 国管理河川の浸水想定図  
 【短期河道】【1/11】  
 1/30規模降雨