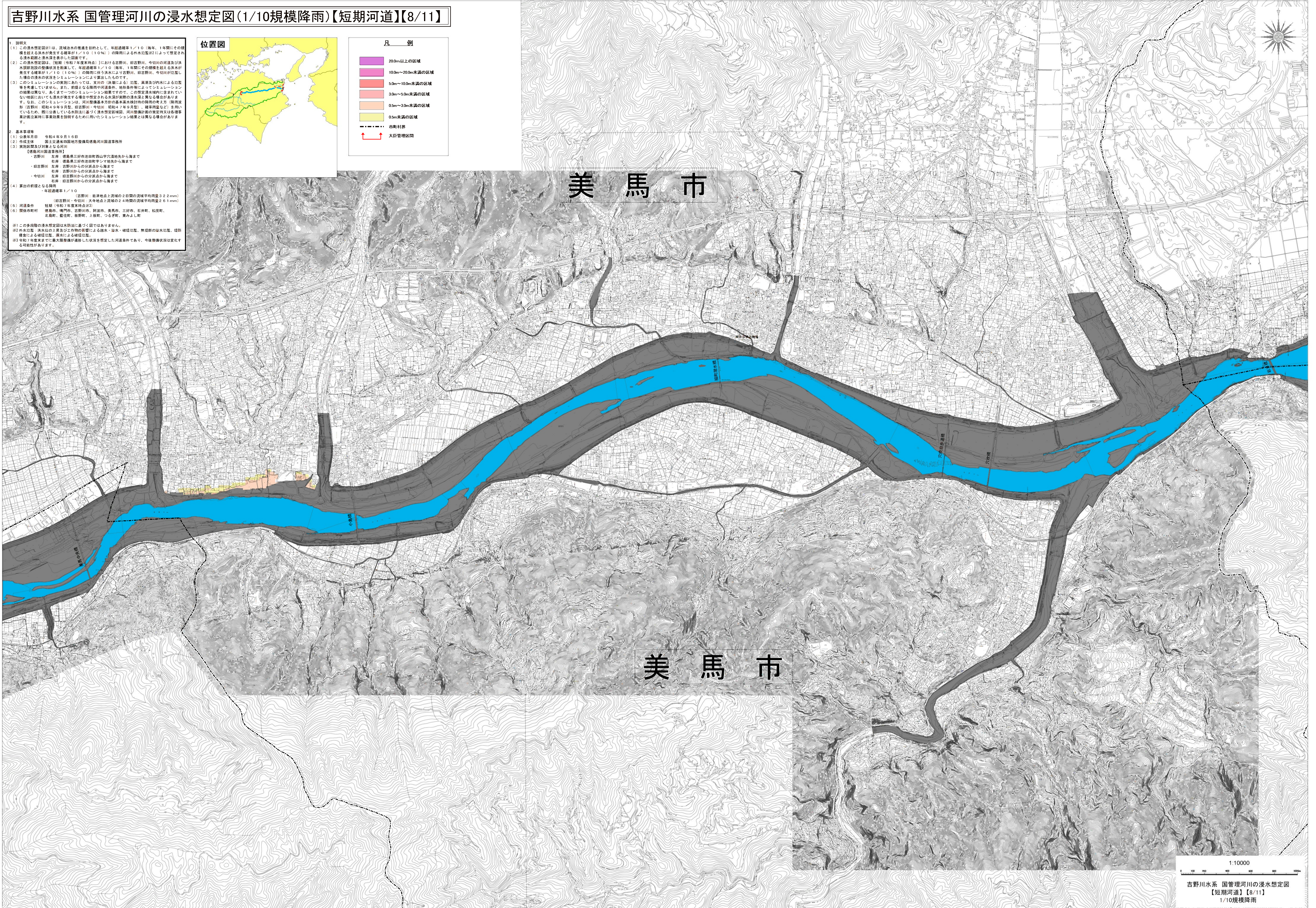


# 吉野川水系 国管理河川の浸水想定図(1/10規模降雨)【短期河道】【8/11】

1. 説明文
- この浸水想定図は、流域治水の推進を目的として、年超過確率1/10(毎年、1年間にその規模を超える洪水が発生する確率が1/10(10%)の降雨による外水氾濫2によって想定される浸水範囲と浸水深を表示した図面です。
  - この浸水想定図は、(短期)令和7年度末時点(1)における吉野川、旧吉野川、今切川の河道及び洪水浸透範囲の現状を踏襲し、年超過確率1/10(毎年、1年間にその規模を超える洪水が発生する確率が1/10(10%)の降雨に伴う洪水により吉野川、旧吉野川、今切川が氾濫した場合の洪水の状況をシミュレーションにより算出したものです。
  - このシミュレーションの実態にあたっては、支川の(仮称)による氾濫、農業及び内水による氾濫等を考慮していません。また、新設となる降雨や河川条件、地形条件等によってシミュレーションの結果は異なる、あくまで一つのシミュレーション結果としての、この浸水想定図に示されている地域においてのみ浸水が発生する可能性や想定される浸水深と異なる場合があります。なお、このシミュレーションは、河川整備基本方針の基本洪水種別特種の降雨の考え方(河川整備基本方針)に準拠し、旧吉野川・今切川(短期)の洪水(短期)に準拠したものであり、現時点では、既に公表している水防法に基づく浸水想定区域図、河川整備計画の策定とは各種事業計画策定に事業効果を判断するために用いたシミュレーション結果とは異なる場合があります。
2. 基本事項
- 公表年月日 令和4年9月16日
  - 作成主体 国土交通省西日本地方整備局徳島河川国道事務所
  - 実施区域及び対象となる河川【徳島河川国道事務所管轄】
    - 吉野川 徳島県三好市池田町西平穴遺跡地から海まで
    - 右岸 徳島県三好市池田町字マシマ地先から海まで
    - 旧吉野川 左岸 吉野川からの分岐点から海まで
    - 右岸 吉野川からの分岐点から海まで
    - 今切川 左岸 旧吉野川からの分岐点から海まで
    - 右岸 旧吉野川からの分岐点から海まで
  - 算出の前提となる降雨・年超過確率1/10(吉野川 流域地上流域の2日間の流域平均雨量32.2mm)(旧吉野川・今切川 大寺地区上流域の24時間の流域平均雨量2.61mm)
  - 河川条件 短期(令和7年度末時点)
  - 関係河川 徳島川、徳島川、吉野川、新庄川、新庄川、美馬川、三好川、石井川、松野川、北島川、新庄川、新庄川、上板町、つるぎ町、つるぎ町、美まよし町
- ※1 この浸水の浸水想定図は水防法に基づく図ではありません。  
※2 外水氾濫 洪水の上流及び下流の河川による洪水・浸水・破堤氾濫、増堤氾濫、堤防決壊による破堤氾濫、浸水による破堤氾濫  
※3 令和7年度末までには治水整備が完了した状況を想定した河川条件であり、今後整備状況は変化する場合があります。



20.0m以上の区域
10.0m~20.0m未満の区域
5.0m~10.0m未満の区域
3.0m~5.0m未満の区域
0.5m~3.0m未満の区域
0.5m未満の区域
--- 市町村界
→ 大臣管理区間



1:10000  
吉野川水系 国管理河川の浸水想定図  
【短期河道】【8/11】  
1/10規模降雨

この地図の作成に当たっては、吉野川市長の承認を得て、同市発行の1万分の1吉野川市地形図を使用したものである。(承認番号 4吉都第69号)  
この地図は、美馬市の承認を得て複製したものである。(承認番号 美監第549号)  
この地図は、国土地理院長の承認を得て、同院発行の基準地図情報を使用したものである。(測量法に基づく国土地理院長承認(使用)R 4.4Ms 322)