

# 吉野川水系 国管理河川の浸水想定図(1/10規模降雨)【短期河道】【7/11】

**1. 説明文**

(1) この浸水想定図は、流域治水の推進を目的として、年超過確率1/10(毎年、1年間にその規模を超える洪水が発生する確率が1/10(10%) )の降雨による外水氾濫2によって想定される浸水範囲と浸水深を表示した図面です。

(2) この浸水想定図は、短期(令和7年度末時点)における吉野川、旧吉野川、今切川の河道及び洪水氾濫範囲の浸水想定図を基として、年超過確率1/10(毎年、1年間にその規模を超える洪水が発生する確率が1/10(10%) )の降雨に伴う洪水により吉野川、旧吉野川、今切川が氾濫した際の浸水の状況をシミュレーションにより算出したものです。

(3) このシミュレーションの前提にあたっては、支川の(仮想的)氾濫、高瀬及び内水による氾濫等を考慮していません。また、前提となる降雨や河川条件、地形条件等によってシミュレーションの結果は異なる可能性があります。結果として、この浸水想定図には含まれていない氾濫においても洪水が発生する場合があります。浸水の浸水深と異なる場合があります。なお、このシミュレーションは、河川整備基本方針の浸水想定図の考え方(浸水想定図)に準じて、令和7年度末時点、旧吉野川、今切川(7/11)の短期河道を想定し、実施されています。そのため、既に公表している浸水想定図に基づく浸水想定図と、河川整備計画の策定時は異なる浸水想定図と異なる場合があります。

**2. 基本事項**

(1) 公表日 令和4年9月16日

(2) 作成主体 国土交通省西日本地方整備局徳島河川国選事務所

(3) 実施区及び対象となる河川

【徳島河川国選事務所】 吉野川 徳島県三好市池田町西平穴遺跡から海まで  
 右岸 徳島県三好市池田町西平穴遺跡から海まで  
 旧吉野川 吉野川からの分岐点から海まで  
 右岸 吉野川からの分岐点から海まで  
 今切川 吉野川からの分岐点から海まで  
 左岸 旧吉野川からの分岐点から海まで

(4) 算出の前提となる降雨

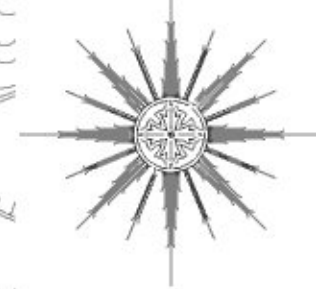
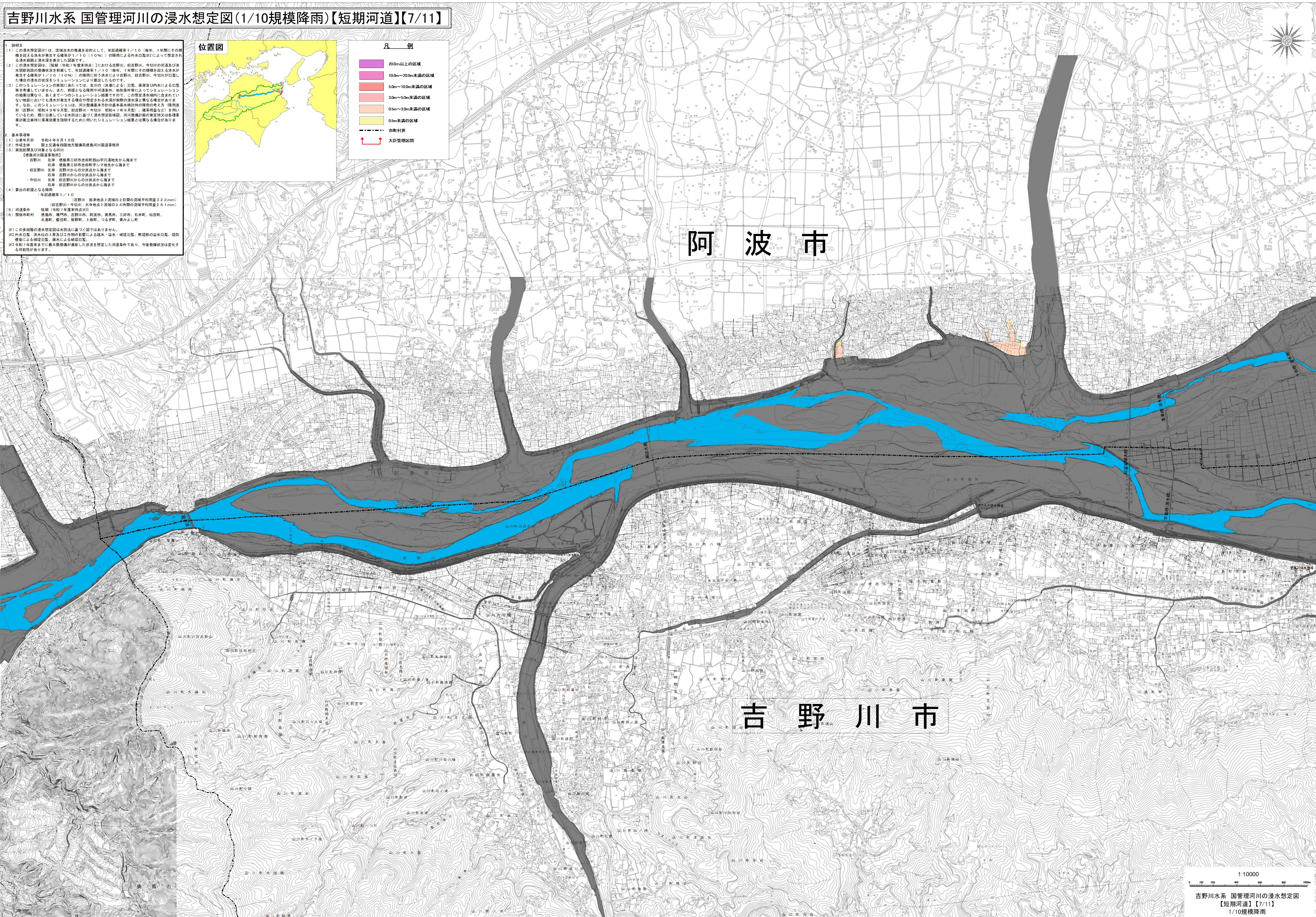
-年超過確率1/10 野川 最上地点上流域の2日間の連続平均雨量32.2mm  
 (旧吉野川・今切川 大寺地点上流域の2日間の連続平均雨量2.6mm)

(5) 河川条件 短期(令和7年度末時点)

(6) 関係河川村 徳島県、美馬市、吉野川町、野原町、美馬市、三好市、石井町、松野町、北島町、藍住町、桂野町、上板町、つるぎ町、東みよし町

※1 この浸水の浸水想定図は水防法に基づく図ではありません。  
 ※2 外水氾濫、洪水の上昇及び工作物の影響による洪水・浸水、破綻氾濫、無防備の浸水氾濫、堤防破壊による破綻氾濫、濁水による破綻氾濫

※3 この浸水想定図は、浸水想定図作成時点の状況を想定した河道条件であり、今後状況は変化し得る可能性があります。



阿 波 市

吉 野 川 市

1:10000

0 100 200 400 600 800 1000

吉野川水系 国管理河川の浸水想定図  
 【短期河道】【7/11】  
 1/10規模降雨

この地図の作成に当たっては、吉野川市長の承認を得て、同市発行の1万分の1吉野川市地形図を使用したものである。(承認番号 4吉都第69号)  
 この地図は、美馬市の承認を得て複製したものである。(承認番号 美監第549号)  
 この地図は、国土地理院長の承認を得て、同院発行の基礎地図情報を使用したものである。(測量法に基づく国土地理院長承認(使用)R 4.Jb 322)