

**1. 説明文**

(1) この水害リスクマップ(外水氾濫部)は、流域治水の推進を目的として、年超過確率 1/10、1/30、1/50、1/100、1/150、想定最大規模の降雨における外水氾濫による想定浸水深等を各河段の浸水深を算定し、浸水深を合わせたものであり、年超過確率はこの浸水深(浸水深3m(1階居室浸水相当)以上)を示した図面です。

(2) この水害リスクマップ(外水氾濫部)は、【短期(令和7年度末時点)】における旧吉野川、旧吉野川、今の河川及び洪水調節施設の整備状況を基に、年超過確率 1/10、1/30、1/50、1/100、1/150の降雨による外水氾濫を想定し、旧吉野川、今の河川及び洪水調節施設の整備状況をシミュレーションにより算出したものです。

(3) このシミュレーションの実施にあたっては、実測(記録による)位置、高差及び内水による位置等を考慮していません。また、地形による河川や湖沼、地盤条件によるシミュレーションの結果は算定であり、あくまで一つのシミュレーション結果です。この水害リスクマップ(外水氾濫部)に示されている年超過確率と浸水深の関係は、浸水深に示されていない河段において浸水深が異なる場合があります。また、このシミュレーションは、河川治水を目的とする治水計画(治水計画)を基に算定したものであり、河川治水以外の治水計画(治水計画)による治水計画の結果とは異なる場合があります。

**2. 基本事項等**

(1) 公表年月日 令和4年9月16日

(2) 作成主体 国土交通省河川局河川整備課河川国管理事務所

(3) 実施経緯及び対象となる河川

【徳島河川国管理事務所】

- 北島町 左岸 徳島県三好市北島町山崎分岐点から海まで
- 北島町 右岸 徳島県三好市北島町山崎分岐点から海まで
- 徳島市 左岸 吉野川からの分岐点から海まで
- 徳島市 右岸 吉野川からの分岐点から海まで
- 松茂町 左岸 徳島市からの分岐点から海まで
- 松茂町 右岸 徳島市からの分岐点から海まで

(4) 算出の前記と同等

- 年超過確率 1/10 (吉野川 旧吉野川上流域の2日間の流域平均雨量 32.2mm)
- 年超過確率 1/30 (旧吉野川・今の河川 大分地上流域の2.4日間の流域平均雨量 2.61mm)
- 年超過確率 1/50 (吉野川 旧吉野川上流域の2日間の流域平均雨量 3.71mm)
- 年超過確率 1/100 (旧吉野川・今の河川 大分地上流域の2.4日間の流域平均雨量 3.25mm)
- 年超過確率 1/150 (吉野川 旧吉野川上流域の2日間の流域平均雨量 3.92mm)
- 年超過確率 1/100 (旧吉野川・今の河川 大分地上流域の2.4日間の流域平均雨量 3.53mm)
- 年超過確率 1/30 (吉野川 旧吉野川上流域の2日間の流域平均雨量 4.20mm)
- 年超過確率 1/50 (旧吉野川・今の河川 大分地上流域の2.4日間の流域平均雨量 3.91mm)
- 年超過確率 1/150 (吉野川下流域(船津河口) 旧吉野川上流域の2日間の流域平均雨量 4.40mm)
- 想定最大規模 (吉野川 旧吉野川上流域の2日間の流域平均雨量 7.65mm)
- 想定最大規模 (旧吉野川・今の河川 大分地上流域の2.4日間の流域平均雨量 1.135mm)

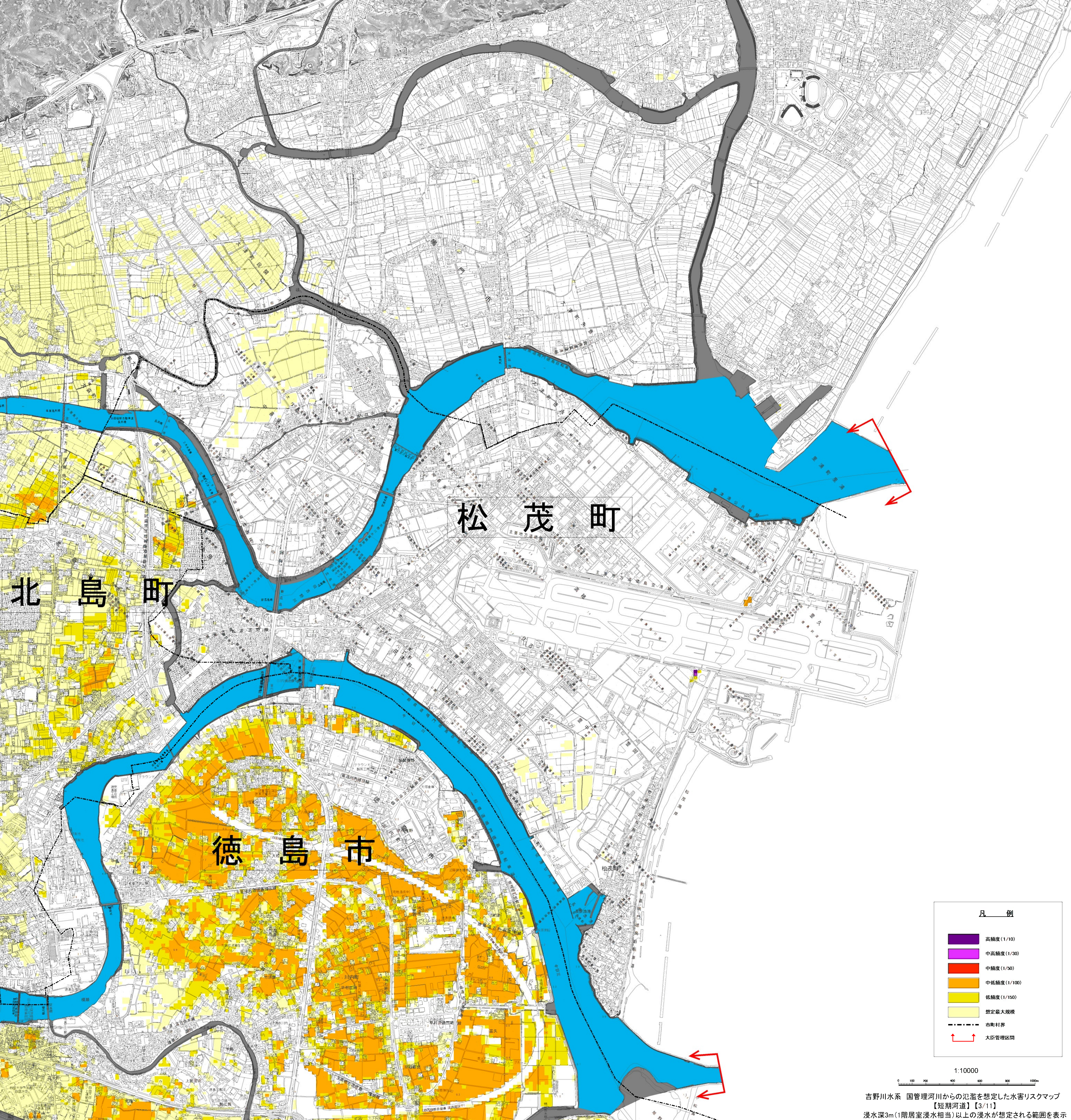
(5) 河川名称 短瀬川、今の河川(徳島市) (徳島市)

(6) 関係市町村 徳島市、松茂町、阿波市、美馬市、三好市、石井町、松茂町、北島町、徳島市、松茂町、上板町、つるぎ町、美まよし町

※ 外水氾濫 浸水の上昇及び工作物の影響による浸水・漏水・堤防決壊、無防備の浸水氾濫、堤防決壊による浸水氾濫、浸水による浸水氾濫。

※ 想定最大規模の浸水深は、外水氾濫に基づき平成28年6月に算定・公表したものを示しているため、計算条件が異なります。

※ 令和7年度末までに最大規模が推定された状況を想定した河川条件であり、今後整備状況は変化する可能性があります。



**凡 例**

- 高頻度(1/10)
- 中高頻度(1/30)
- 中頻度(1/50)
- 中低頻度(1/100)
- 低頻度(1/150)
- 想定最大規模
- 市界
- 大臣管轄区

1:10000

この地図は、徳島市長の承認を得て、1/10,000地形図を複製したものである。(承認番号 令4徳島市指令第204号)  
この地図は、松茂町長の承認を得て、同町発行の1/10,000地形図を複製し、調整したものである。(承認番号 松建第2629号の1)  
この地図は、北島町長の承認を得て、同町発行の1/10,000都市計画図を使用し、調整したものである。(承認番号 北建第500号)