

吉野川水系 国管理河川からの氾濫を想定した水害リスクマップ【短期河道】【8/11】

浸水深50cm(床上浸水相当)以上の
浸水が想定される範囲を表示

1. 説明文
 (1) この水害リスクマップ(外水氾濫型)は、流域治水の推進を目的として、年超過確率 1/10、1/30、1/50、1/100、1/150、想定最大規模の降雨における外水氾濫による想定浸水水深を示す多段階の浸水想定図を組み合わせることで、年超過確率ごとの浸水範囲(浸水深50cm(床上浸水相当)以上)を表示しています。
 (2) この水害リスクマップ(外水氾濫型)は、[短期(令和7年度末時点)]における吉野川、旧吉野川、今切川の河床及び洪水調節施設の整備状況を勘案して、年超過確率 1/10、1/30、1/50、1/100、1/150の5段階の浸水想定図を算出しています。河川整備計画に基づき、今後の河床及び洪水調節施設の整備状況を勘案して、年超過確率 1/10、1/30、1/50、1/100、1/150の5段階の浸水想定図を算出しています。
 (3) このシミュレーションの算出にあたっては、支川の(決壊による)氾濫、高潮及び内水による氾濫等を考慮していません。また、氾濫となる河川の区間、地盤高や河床勾配によるシミュレーションの結果は異なる、あくまで一つのシミュレーション結果ですので、この水害リスクマップ(外水氾濫型)に示されている年超過確率と浸水想定図が異なる場合や、浸水想定図に含まれていない地域においても浸水が想定される場合があります。なお、このシミュレーションは、河川整備計画に基づき、洪水発生確率の算出の考え方(浸水想定)に吉野川(令和4年9月型)、旧吉野川(今切川(令和4年9月型)、種草川など)を用いているため、既に公表している水防法に基づく浸水想定図、河川整備計画の浸水想定図とは異なる場合があります。また、浸水想定図は、河川整備計画に基づき、浸水想定図の算出に用いたシミュレーション結果とは異なる場合があります。

2. 基本事項
 (1) 公表年月日 令和4年9月16日
 (2) 作成主体 国土交通省河川局河川課河川国土地理院
 (3) 実施機関及び対象となる河川
 【徳島河川国土地理院】
 吉野川 左岸 徳島県三好市赤松町吉野川下流から海まで
 右岸 徳島県三好市赤松町吉野川上流から海まで
 旧吉野川 左岸 吉野川からの分岐点から海まで
 右岸 吉野川からの分岐点から海まで
 今切川 左岸 旧吉野川からの分岐点から海まで
 右岸 旧吉野川からの分岐点から海まで

4. 算出の前提となる降雨
 年超過確率 1/10 (吉野川 吉野川上流域の2日間の流域平均雨量 3.2mm)
 年超過確率 1/30 (旧吉野川・今切川 大寺地点上流域の2.4時間の流域平均雨量 2.6mm)
 年超過確率 1/50 (吉野川 吉野川上流域の2日間の流域平均雨量 3.7mm)
 年超過確率 1/100 (旧吉野川・今切川 大寺地点上流域の2.4時間の流域平均雨量 3.2mm)
 年超過確率 1/150 (吉野川 吉野川上流域の2日間の流域平均雨量 3.9mm)
 年超過確率 1/100 (旧吉野川・今切川 大寺地点上流域の2.4時間の流域平均雨量 3.5mm)
 年超過確率 1/30 (吉野川 吉野川上流域の2日間の流域平均雨量 4.2mm)
 年超過確率 1/100 (旧吉野川・今切川 大寺地点上流域の2.4時間の流域平均雨量 3.9mm)
 (吉野川下流域(津・河口) 吉野川上流域の2日間の流域平均雨量 4.0mm)
 想定最大規模※2 (吉野川 吉野川上流域の2日間の流域平均雨量 7.65mm)
 (旧吉野川・今切川 大寺地点上流域の2.4時間の流域平均雨量 1.35mm)

3. 河川名称 (短期(令和7年度末時点))
 (6) 関係自治体 徳島県、三好市、吉野川町、新家町、善美市、三好市、石井町、松茂町、北島町、藍住町、種草町、上板町、つるぎ町、東みよし町

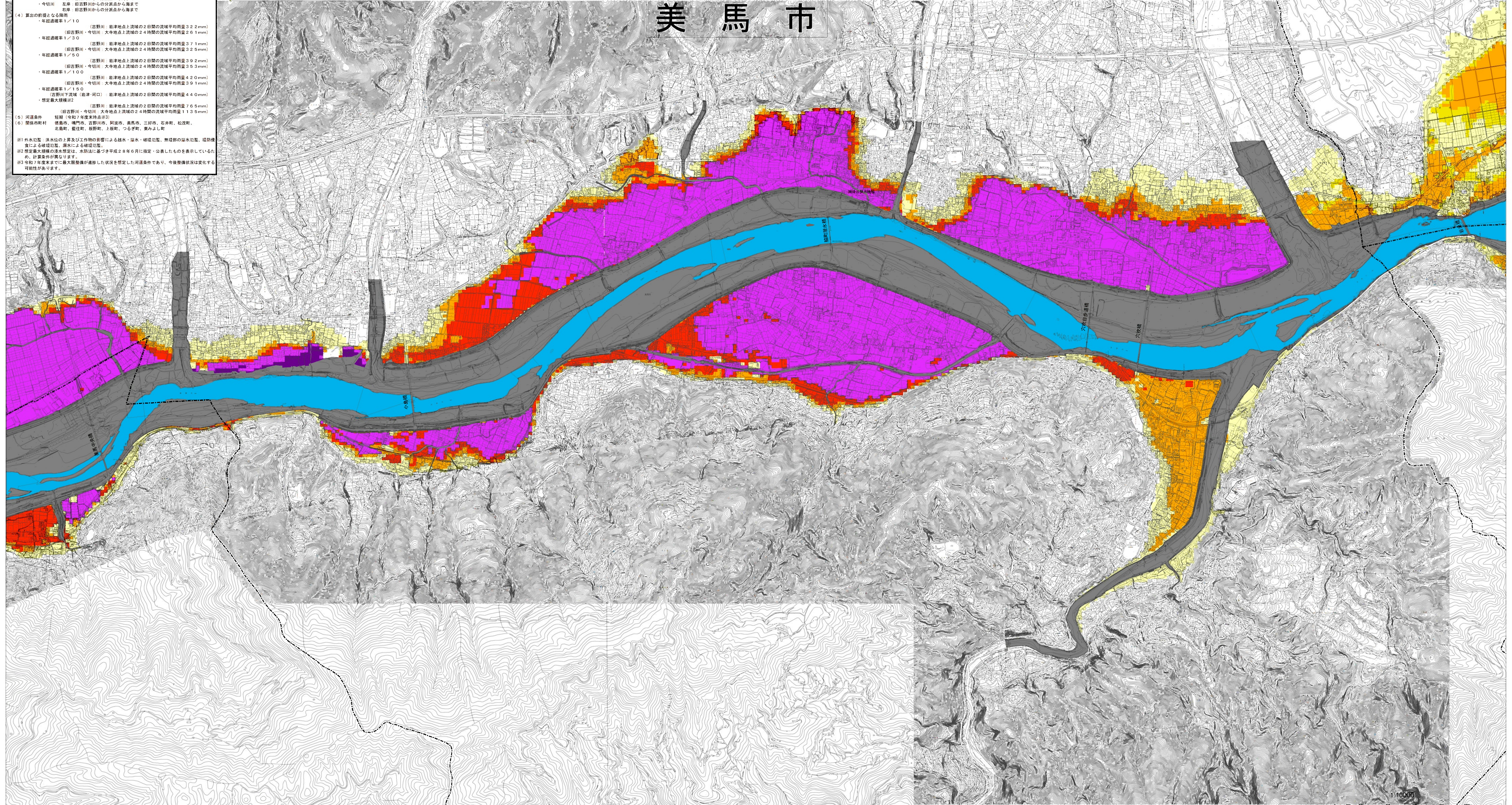
※1 外水氾濫 洪水の上昇及び工作物の影響による浸水・漏水・破綻氾濫、農田の浸水氾濫、堤防破壊による破綻氾濫、湧水による破綻氾濫、湧水による破綻氾濫。
 ※2 想定最大規模の浸水想定は、水防法に基づき平成28年6月に指定・公表したものを表示しているため、計算値が異なります。
 ※3 令和7年度末までに最大規模が遷移した状況を想定した河川条件であり、今後整備状況は変化する可能性があります。



凡 例

	高頻度(1/10)
	中高頻度(1/30)
	中頻度(1/50)
	中低頻度(1/100)
	低頻度(1/150)
	想定最大規模
	市町村界
	大臣管理区画

美馬市



この地図の作成に当たっては、吉野川市長の承認を得て、同市発行の1万分の1吉野川市地形図を使用したものである。(承認番号 4吉都第69号)
 この地図は、美馬市の承認を得て複製したものである。(承認番号 美監第549号)
 この地図は、国土地理院長の承認を得て、同院発行の基礎地図情報を使用したものである。(測量法に基づく国土地理院長承認(使用)R.4Jls 322)