

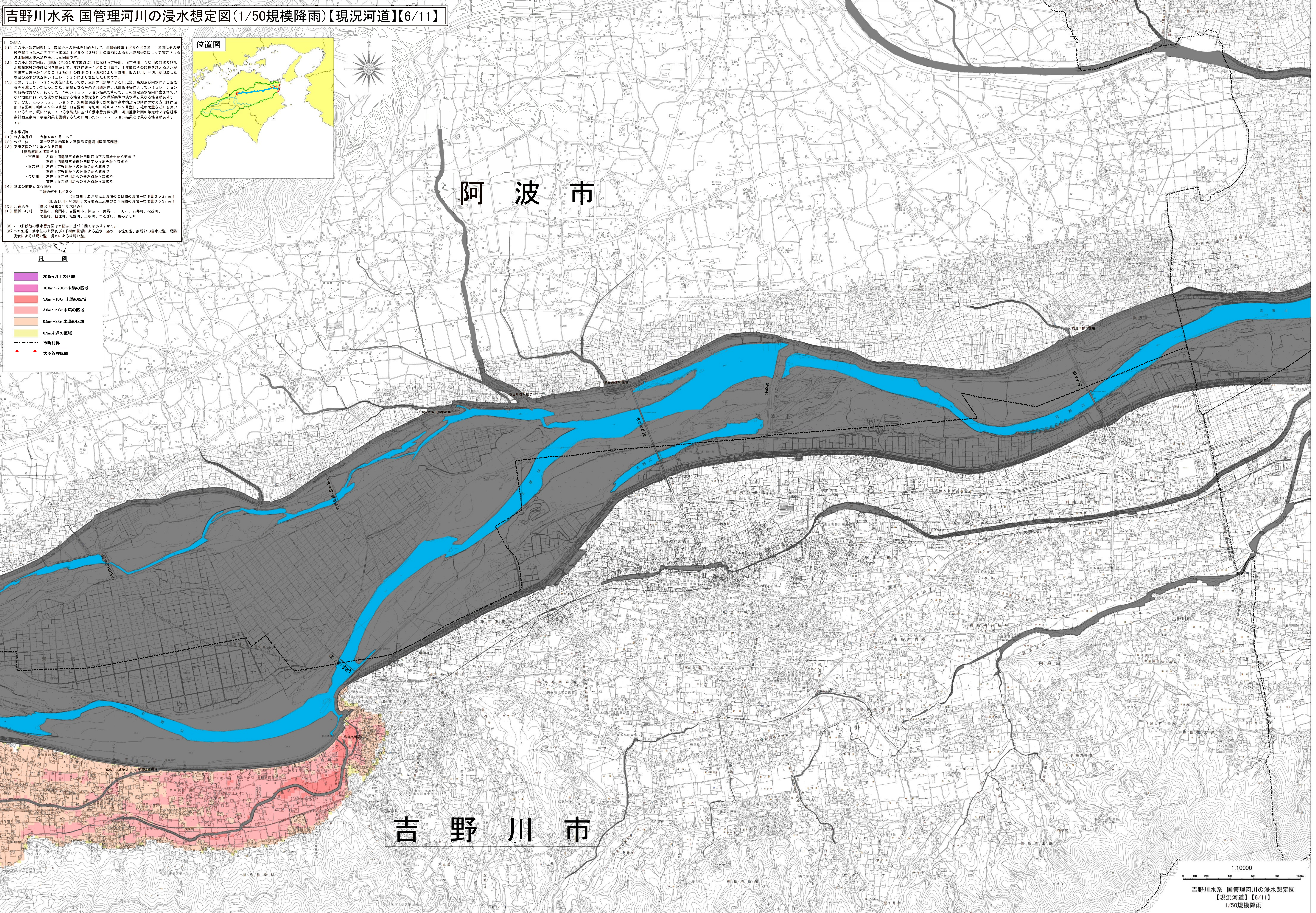
吉野川水系 国管理河川の浸水想定図(1/50規模降雨)【現況河道】【6/11】

1. 説明文
- (1) この浸水想定図は、流域治水の推進を目的として、年超過確率1/50(毎年、1年間にその規模を超える浸水が発生する確率が1/50(2%))の降雨による外水氾濫2)によって想定される浸水想定浸水高を示した図である。
  - (2) この浸水想定図は、(建設(令和2年度末時点))における吉野川、旧吉野川、今切川の河道及び洪水調節施設の整備状況等を勘案して、年超過確率1/50(毎年、1年間にその規模を超える浸水が発生する確率が1/50(2%))の降雨に相当する降雨により旧吉野川、旧吉野川、今切川が氾濫した場合の浸水の状況をシミュレーションにより算出したものである。
  - (3) このシミュレーションの実施にあたっては、支川の(決壊による)氾濫、家屋及び内水による氾濫等を考慮していません。また、前提となる気象や河川状況、地形条件等によるシミュレーションの結果は算出済み、あくまで一つのシミュレーション結果ですので、この浸水想定図に含まれていない地域においても浸水が発生する可能性や想定される浸水深が実際の浸水深と異なる場合があります。なお、この浸水想定図は、河川整備基本方針の基本治水方針(河川の治水方針)に基づき、(吉野川)令和4(令和9年)9月型、(旧吉野川)令和4(令和9年)9月型、(種率雨量など)を用いているため、既に公表している水防法に基づく浸水想定図(河川整備計画の浸水想定又は各種事業計画に添付して公表された浸水想定図)と異なる場合があります。
2. 基本事項
- (1) 公表年月日 令和4年9月16日
  - (2) 作成主体 国土交通省河川局河川整備課河川国管理課
  - (3) 実施経緯及び対象となる河川
    - 【徳島河川国管理課】
      - 吉野川 左岸 徳島県三好市赤松町吉野川河口から海まで
      - 右岸 徳島県三好市赤松町吉野川河口から海まで
      - 旧吉野川 左岸 吉野川からの分岐点から海まで
      - 右岸 吉野川からの分岐点から海まで
      - 今切川 左岸 旧吉野川からの分岐点から海まで
      - 右岸 旧吉野川からの分岐点から海まで
  - (4) 算出の前提となる降雨
    - (吉野川) 数津地点上流域の2日間の流域平均雨量3.92mm
    - (旧吉野川・今切川) 大寺地点上流域の2日間の流域平均雨量3.53mm
  - (5) 河川条件 建設(令和2年度末時点)
  - (6) 関係市町村 徳島市、三好市、吉野川市、阿波市、美馬市、三好市、石井町、松茂町、北島町、藍住町、後野町、上板町、つるぎ町、廣野町
- ※1 この多段階の浸水想定図は水防法に基づく図ではありません。  
 ※2 外水氾濫(浸水の上層及び工作物の影響による浸水・溜水・破堤氾濫、津波等の海水氾濫、堤防破壊による浸水氾濫、湧水による浸水氾濫)



凡例

20.0m以上の区域
10.0m~20.0m未満の区域
5.0m~10.0m未満の区域
3.0m~5.0m未満の区域
0.5m~3.0m未満の区域
0.5m未満の区域
市町村界
大臣管理区画



1:10000  
 吉野川水系 国管理河川の浸水想定図【現況河道】【6/11】  
 1/50規模降雨

この地図の作成に当たっては、吉野川市長の承認を得て、同市発行の1万分の1吉野川市地形図を使用したものである。(承認番号 4吉都第69号)  
 この資料は、石井町長の承認を得て、石井町地形図(DMデータ)10,000を複製したものである。(承認番号)令和4年8月30日 石建第396号の1  
 この地図は上板町の承認を得て複製したものである。(承認番号 上建第626号)  
 この地図は、国土地理院長の承認を得て、同院発行の基礎地図情報を使用したものである。(測量法に基づく国土地理院長承認(使用) R 4.4hs 322)