

# 吉野川水系 国管理河川の浸水想定図(1/30規模降雨)【現況河道】【6/11】

**説明文**

(1) この浸水想定図は、流域治水の推進を目的として、年超過確率1/30(毎年、1年間にその規模を超える浸水が発生する確率が1/30(3%))の降雨による外水氾濫※2によって想定される浸水範囲(浸水想定区域)を示した図である。

(2) この浸水想定図は、「建設(令和2年度末時点)」における吉野川、旧吉野川、今切川の河道及び洪水調節施設の整備状況等を勘案して、年超過確率1/30(毎年、1年間にその規模を超える浸水が発生する確率が1/30(3%))の降雨に付今年度により旧吉野川、旧吉野川、今切川の氾濫した場合の浸水の状況をシミュレーションにより算出したものである。

(3) このシミュレーションの実施にあたっては、支川の「決壊」による、氾濫、家屋及び内水による氾濫等を考慮していません。また、前提となる気象や河川状況、地形条件等によるシミュレーションの結果は算出、あくまで一つのシミュレーション結果ですので、この想定浸水範囲に含まれていない地域においても浸水が発生する可能性や想定される浸水深が実際の浸水深と異なる場合があります。なお、この浸水想定図は、河川整備基本方針の基本実施方針の浸水の発生(浸水想定)【吉野川 令和4/9年9月型、旧吉野川・今切川 令和4/7年9月型】(種別雨量など)を用いているため、既に公表している水防法に基づく浸水想定区域図、河川整備計画の浸水想定又は各種事業計画に浸水想定区域図を説明するための図(シミュレーション結果)とは異なる場合があります。

**2. 基本事項**

(1) 公表年月日 令和4年9月16日

(2) 作成主体 国土交通省河川部河川課河川国管理課

(3) 実施区域及び対象となる河川

【徳島河川国管理課】

吉野川 左岸 徳島県三好市赤松町吉野川河口地先から海まで  
右岸 徳島県三好市赤松町吉野川河口地先から海まで

旧吉野川 左岸 吉野川からの分岐点から海まで  
右岸 吉野川からの分岐点から海まで

今切川 左岸 旧吉野川からの分岐点から海まで  
右岸 旧吉野川からの分岐点から海まで

(4) 算出の前提となる降雨

吉野川 数津地点上流域の2日間の流域平均雨量37.1mm  
旧吉野川・今切川 大寺地点上流域の2日間の流域平均雨量32.5mm

(5) 河川条件 建設(令和2年度末時点)

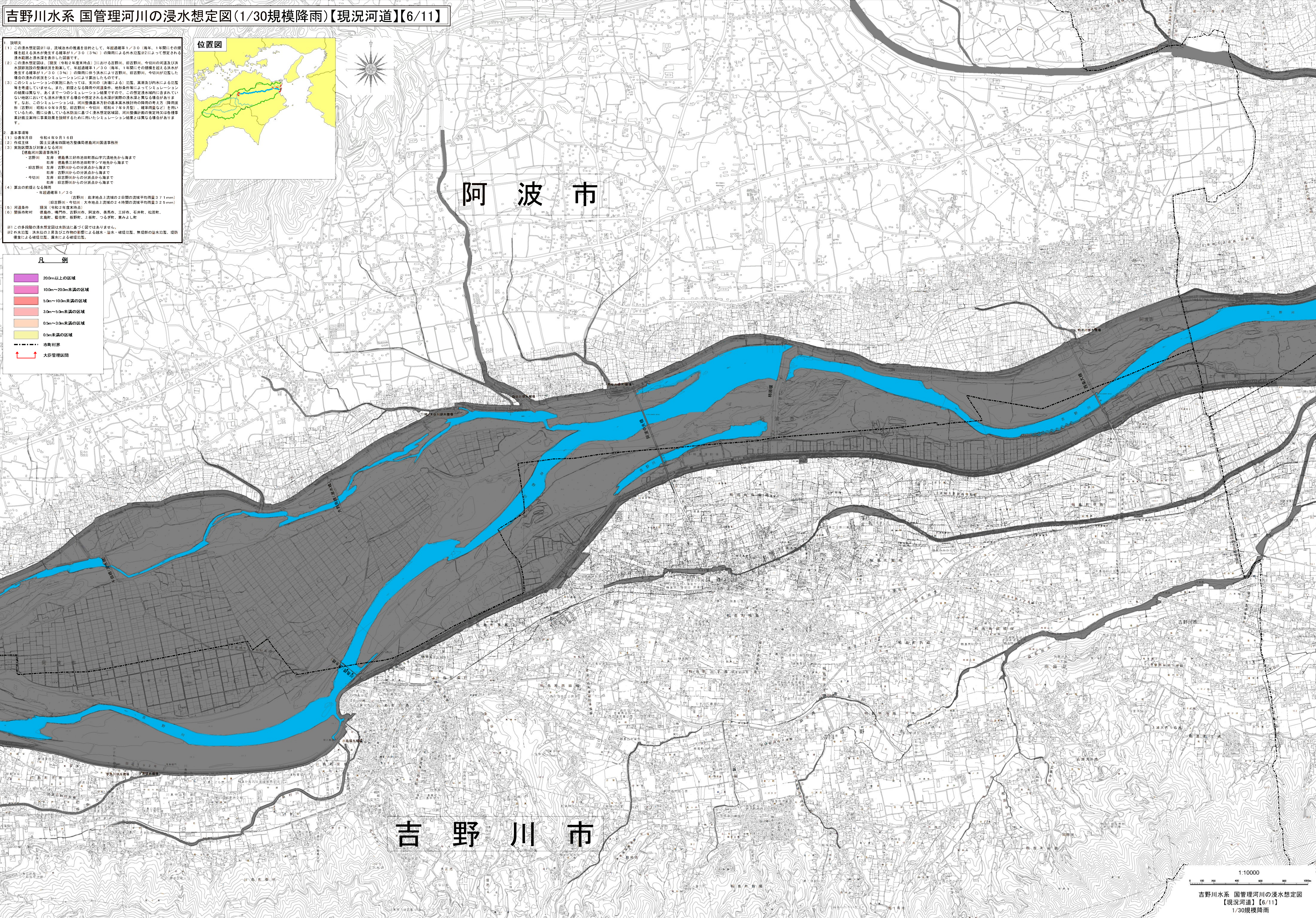
(6) 関係市町村 徳島市、鳴門市、吉野川市、阿波市、美馬市、三好市、石井町、松茂町、北島町、藍住町、後野町、上板町、つるぎ町、廣野町、吉野川市

※1 この多段階の浸水想定図は水防法に基づく図ではありません。  
※2 外水氾濫(浸水の上層及び工作物の影響による越水・溢水・破堤氾濫、津波等の海水氾濫、堤防破壊による越堤氾濫、湧水による越堤氾濫)



**凡 例**

20.0m以上の区域	10.0m~20.0m未満の区域
5.0m~10.0m未満の区域	3.0m~5.0m未満の区域
0.5m~3.0m未満の区域	0.5m未満の区域
市町村界	大臣管理区域



1:10000  
吉野川水系 国管理河川の浸水想定図【現況河道】【6/11】  
1/30規模降雨

この地図の作成に当たっては、吉野川市長の承認を得て、同市長の1万分の1吉野川市地形図を使用したものである。(承認番号 4吉都第69号)  
この資料は、石井町長の承認を得て、石井町地形図(DMデータ)10,000を複製したものである。(承認番号)令和4年8月30日 石建第396号の1  
この地図は上板町の承認を得て複製したものである。(承認番号 上建第626号)  
この地図は、国土地理院長の承認を得て、同院発行の基礎地図情報を使用したものである。(測量法に基づく国土地理院長承認(使用) R 4.4hs 322)