

吉野川水系 国管理河川の浸水想定図(1/30規模降雨)【現況河道】【3/11】

説明文

(1) この浸水想定図は、浸水域の推定を目的として、年超過確率1/30(毎年、1年間にその規模を超える浸水が発生する確率が1/30(3%)の期間)による外水氾濫(注2)によって想定される浸水域と浸水深を表示した図面である。

(2) この浸水想定図は、(国交省 河川防災事業実施計画)における吉野川、旧吉野川、今切川の河道及び浸水想定図の整備状況を踏まえ、年超過確率1/30(毎年、1年間にその規模を超える浸水が発生する確率が1/30(3%)の期間)に相当する洪水により吉野川、旧吉野川、今切川が氾濫した際の浸水想定図をモックアップにより算出したものである。

(3) このシミュレーションの実施にあたっては、支流(浸水による)氾濫、高潮及び内水による氾濫等を考慮しているが、また、前後となる降雨や河川流量、地盤条件等によってシミュレーションの結果は異なる可能性がある。また、河川治水計画の基本的な方針(河川整備計画)に基づき、河川整備計画の進捗状況等を踏まえ、浸水想定図を作成している。なお、このシミュレーションは、河川治水計画の基本的な方針(河川整備計画)に基づき、河川整備計画の進捗状況等を踏まえ、浸水想定図を作成している。なお、このシミュレーションは、河川治水計画の基本的な方針(河川整備計画)に基づき、河川整備計画の進捗状況等を踏まえ、浸水想定図を作成している。

基本事項

(1) 公表年月日 令和4年9月16日

(2) 作成主体 国土交通省河川局河川防災課河川国道課等事務所

(3) 実施区域及び対象となる河川

【徳島県河川課事務所】

- 吉野川 左岸 徳島市三好市旧吉野川分岐点から海まで
- 右岸 徳島市三好市旧吉野川分岐点から海まで
- 旧吉野川 左岸 吉野川からの分岐点から海まで
- 右岸 吉野川からの分岐点から海まで
- 今切川 左岸 旧吉野川からの分岐点から海まで
- 右岸 旧吉野川からの分岐点から海まで

(4) 算出の前提となる降雨

年超過確率1/30

- 吉野川 旧津島点上流域の2日間の流域平均雨量371mm
- 旧吉野川・今切川 大寺地点上流域の2日間の流域平均雨量329mm

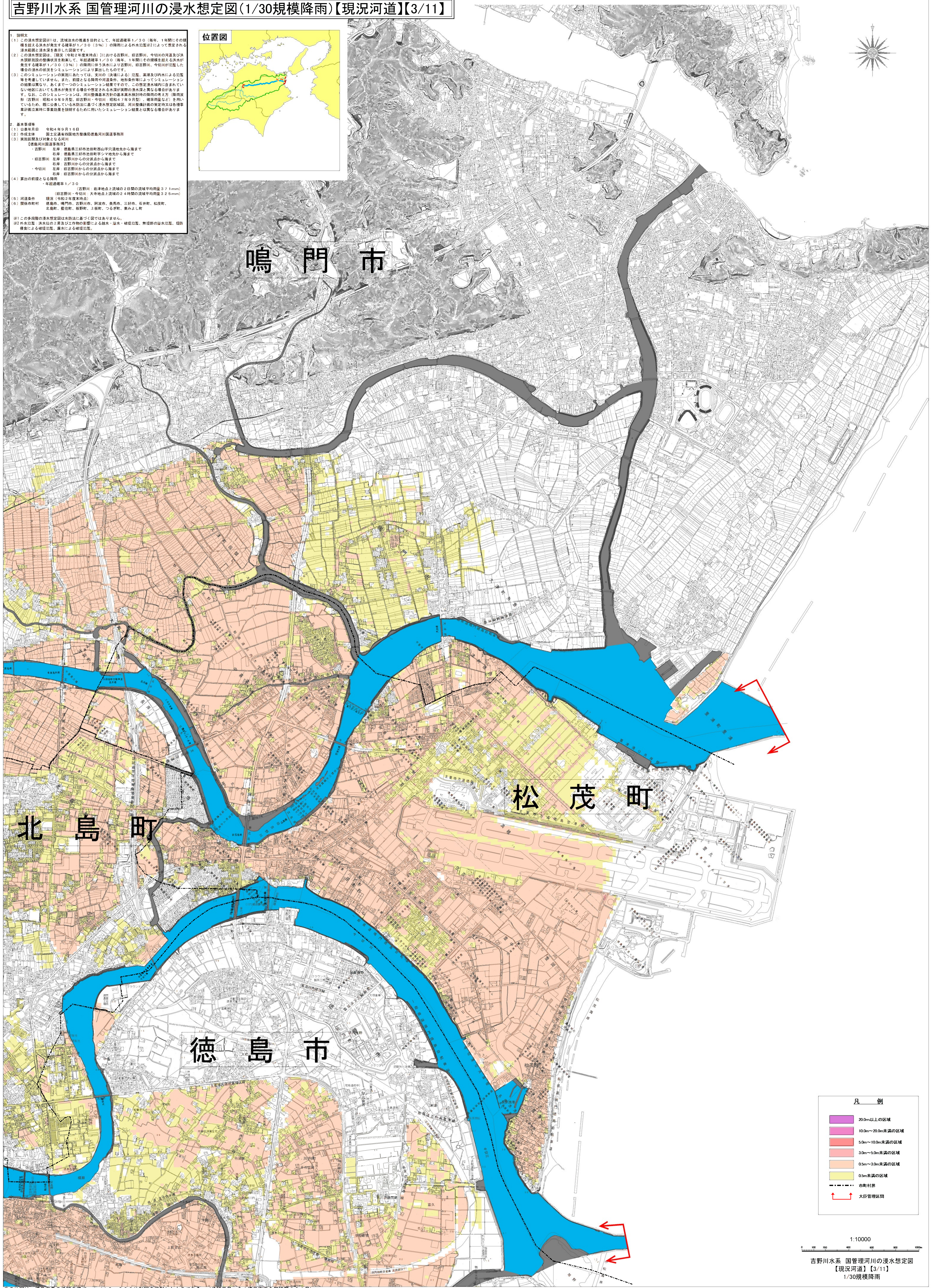
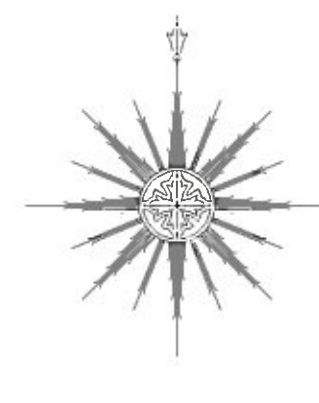
(5) 河川条件 建設(河川治水計画)

(6) 関係市町村 徳島市、三好市、吉野川市、阿波市、美馬市、三好市、石井町、松茂町、北島町、徳島市、松茂町、上飯町、つるぎ町、美まよし町

注

注1 この多規模の浸水想定図は水防法に基づき算出されたものではありません。

注2 外水氾濫 洪水の上昇及び土砂の移動による浸水、溜水、破堤氾濫、無堤防の浸水、堤防破損による浸水等。



凡例	
20.0m以上の区域	(Purple box)
10.0m~20.0m未満の区域	(Pink box)
5.0m~10.0m未満の区域	(Red box)
3.0m~5.0m未満の区域	(Orange box)
0.5m~3.0m未満の区域	(Light orange box)
0.5m未満の区域	(Yellow box)
市町村界	(Dashed line)
大臣管理区間	(Red arrow)

1:10000

0 100 200 300 400 500 600

吉野川水系 国管理河川の浸水想定図
【現況河道】【3/11】
1/30規模降雨

この図は、徳島市長の承認を得て、1/10,000地形図を複製したものである。(承認番号 令4徳島市指令第204号)

この図は、松茂町長の承認を得て、同町発行の1/10,000地形図を複製し、調整したものである。(承認番号 松建第2629号の1)

この図は、北島町長の承認を得て、同町発行の1/10,000都市計画図を使用し、調整したものである。(承認番号 北建第500号)