

吉野川水系 国管理河川の浸水想定図(1/10規模降雨)【現況河道】【5/11】

説明文

(1) この浸水想定図は、流域水の浸透を目的として、年超過雨量1/10(毎年、1年間にその規模を超える雨水が降る確率が1/10(10%))の降雨による外水氾濫によって想定される浸水想定区域を示した図である。

(2) この浸水想定図は、(現況(令和2年度末時点))における河川、田舎川、今切川の河道及び洪水調節施設の現状を基礎として、年超過雨量1/10(毎年、1年間にその規模を超える雨水が発生する確率が1/10(10%))の降雨に伴う洪水により吉野川、田舎川、今切川が氾濫した場合の浸水の状況をシミュレーションにより算出したものである。

(3) このシミュレーションの前提としては、実際の(現況)による浸水、高水位の河川による浸透等を考慮していません。また、前提となる降雨や河道条件、施設条件等によってシミュレーションの結果は異なり、あくまでも一つのシミュレーション結果ですので、この浸水想定図に含まれていない地域においても浸水が想定される可能性があります。また、このシミュレーションは、河川整備基本方針の基本年度(令和5年度)の考え方を(現況)として、昭和49年9月型、田舎川型、今切川型(昭和47年9月型)、徳島市型などを用いているため、既に公表している水防計画に基づく浸水想定区域図、河川整備計画等の浸水想定区域図とは浸水想定区域に差異が生じる可能性があります。

基本事項

(1) 公表年月日 令和4年9月16日

(2) 作成主体 国土交通省河川局地方整備局徳島河川国営事務所

(3) 実施区域及び対象となる河川
【徳島河川国営事務所】
・吉野川 徳島三好市渡田町西山字穴渡橋先から海まで
・石井川 徳島三好市渡田町石井字シマ橋先から海まで
・田舎川 左岸 吉野川からの分岐点から海まで
右岸 吉野川からの分岐点から海まで
・今切川 左岸 田舎川からの分岐点から海まで
右岸 田舎川からの分岐点から海まで

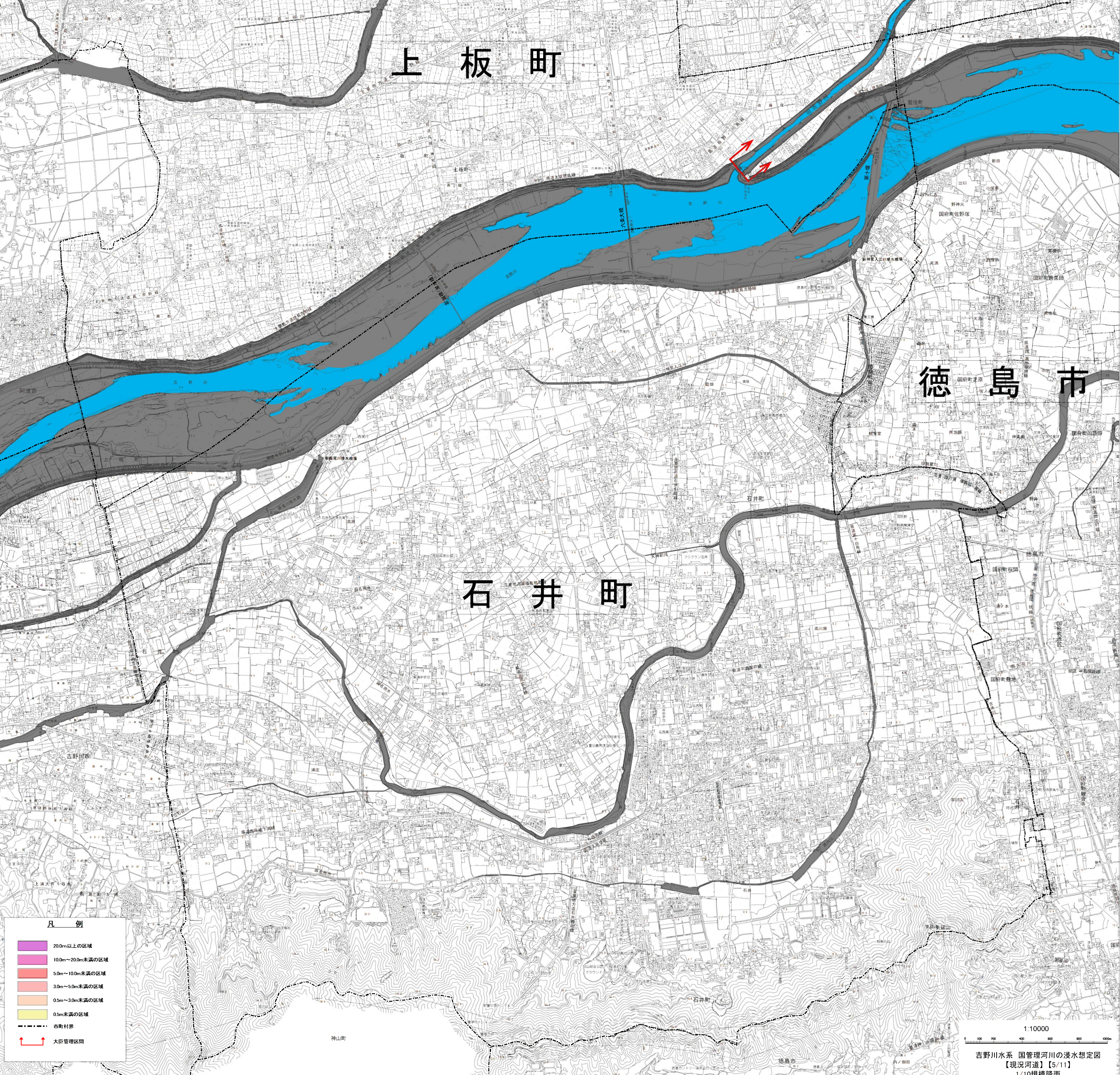
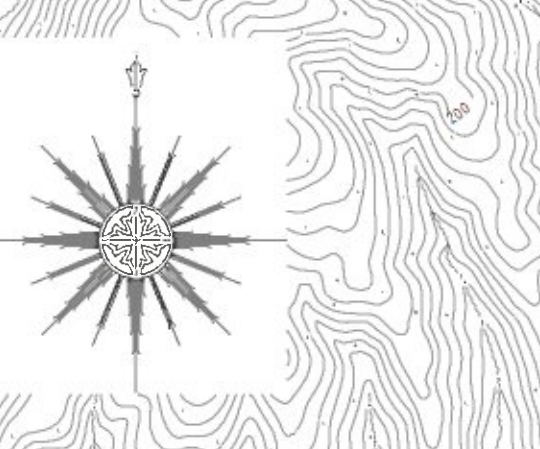
(4) 算出の前提となる降雨 年超過雨量1/10
【田舎川型】 吉野川 沿岸地点上流域の2日間の流域平均雨量32.2mm
【今切川型】 石井川 沿岸地点上流域の2.4日間の流域平均雨量26.1mm

(5) 河道条件 現況(令和2年度末時点)

(6) 関係市町村 徳島市、上板町、吉野川市、阿波市、美波市、三好市、石井町、松茂町、大島町、徳島市、板野町、吉野川市、阿波市、美波市、三好市、石井町、松茂町、大島町

※1 この多規模の浸水想定区域図は水防法に基づく図ではありません。

※2 浸水想定 浸水の想定は、(現況)による浸水、高水位・高水深・高流速、橋脚の浸水氾濫、堤防の浸水による浸水、橋脚の浸水、橋脚の浸水による浸水、浸水による浸水。



凡例

20.0m以上の区域	10.0m～20.0m未満の区域	5.0m～10.0m未満の区域	3.0m～5.0m未満の区域	0.5m～3.0m未満の区域	0.5m未満の区域
市町村界	大臣管理区域				

1:10000
吉野川水系 国管理河川の浸水想定図
【現況河道】【5/11】
1/10規模降雨

この地図は、徳島市長の承認を得て、1/10,000地形図を複製したものである。(承認番号 令4徳島市指令委建第204号)
この地図の作成にあたっては、吉野川市長の承認を得て、同市長の1万分の1吉野川地形図を使用したものである。(承認番号 令4吉野川第69号)
この資料は、石井町長の承認を得て、石井町地形図(DM-A-7)1/10,000を複製したものである。(承認番号) 令4年8月30日 石井第396号の1
この地図は、藍住町長の承認を得て、同町長の1万分の1藍住町全図を複製したものである。(承認番号 藍建第395号)
この地図は、松茂町長の承認を得て複製したものである。(承認番号 松建第464-1号)
この地図は、上板町の承認を得て複製したものである。(承認番号 上建第626号)
この地図は、国土地理院の承認を得て、同院発行の基礎地図情報を使用したものである。(測量法に基づく国土地理院承認(使用)R 4.Js 322)