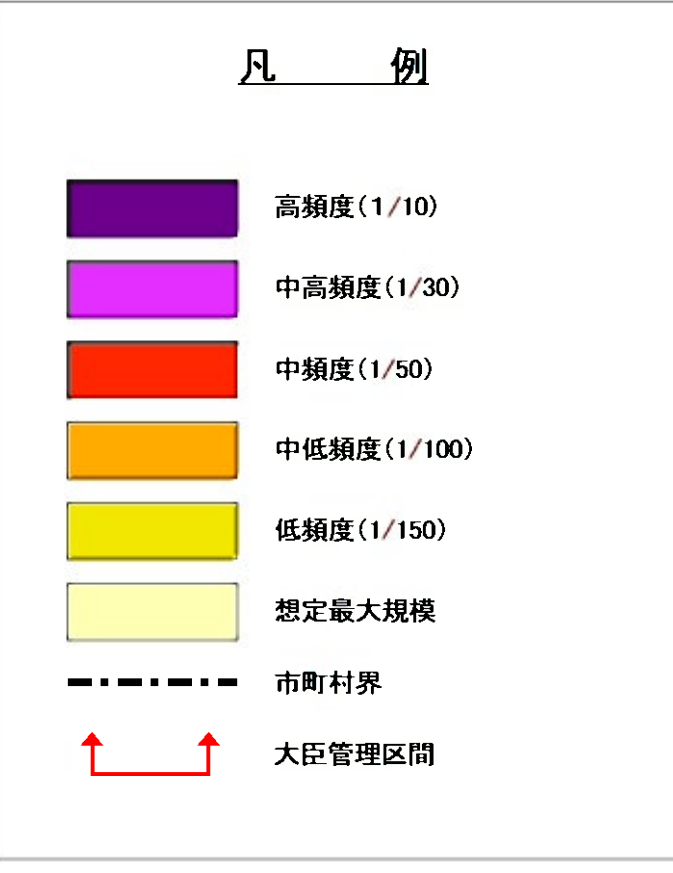
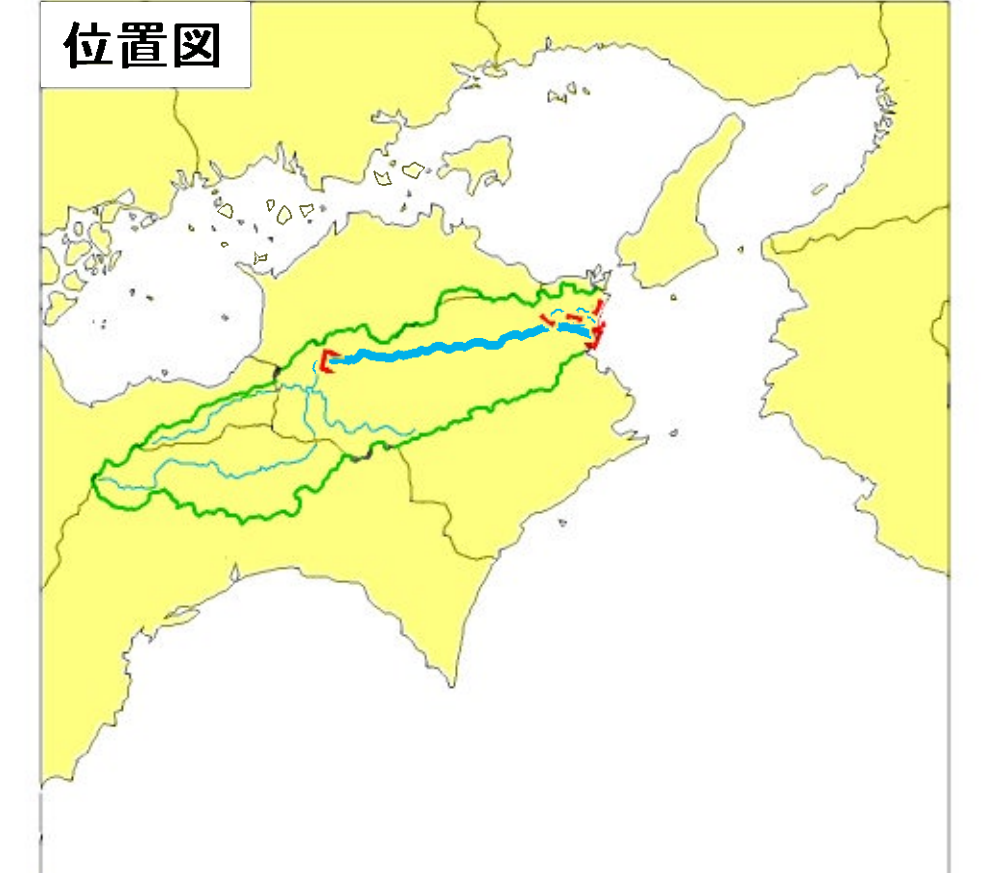


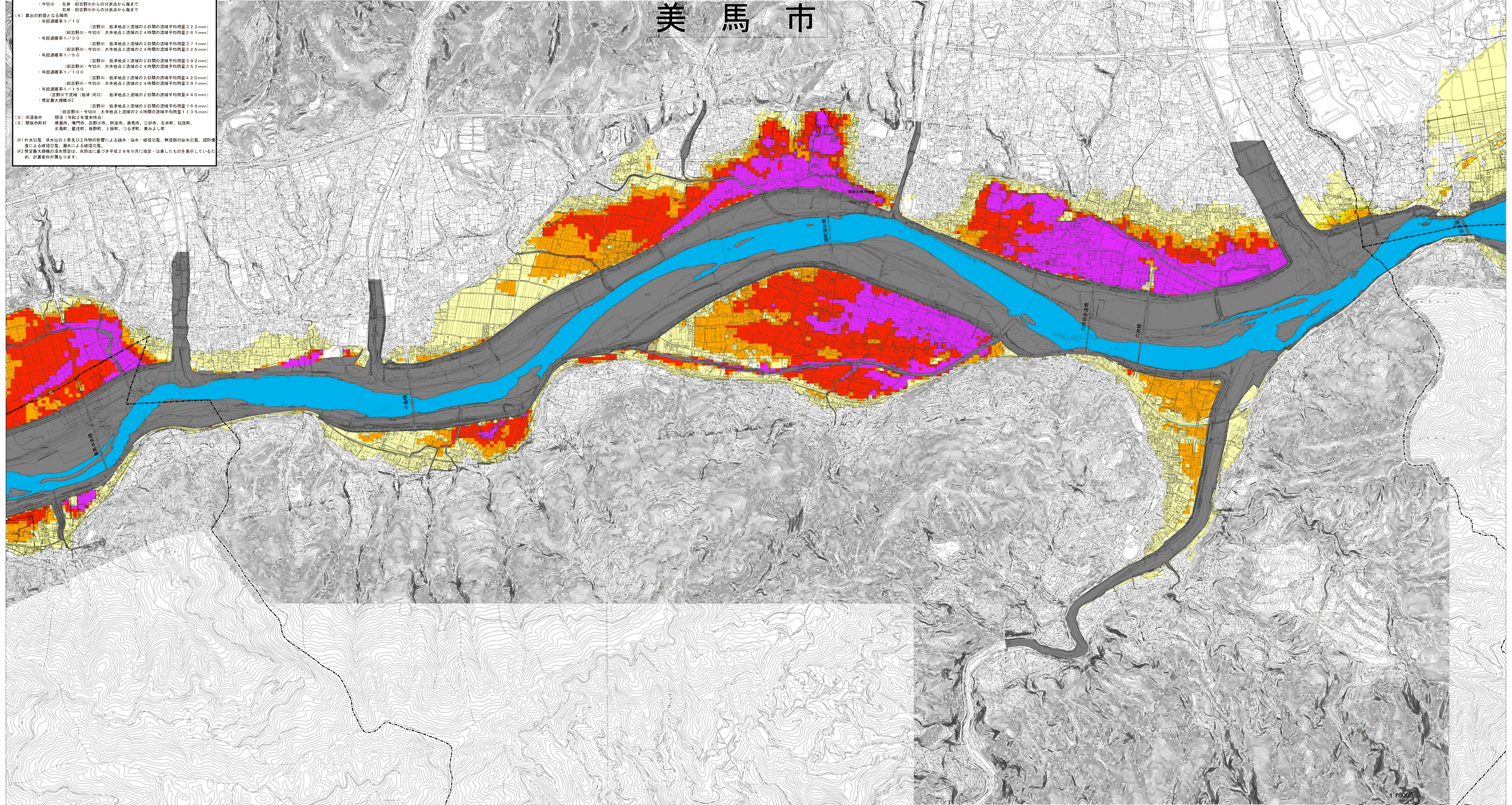
吉野川水系 国管理河川からの氾濫を想定した水害リスクマップ【現況河道】【8/11】

浸水深3m(1階居室浸水相当)以上の  
浸水が想定される範囲を表示

1. 説明文  
(1) この水害リスクマップ(外水氾濫区)は、流域治水の推進を目的として、年超過確率 1/10、1/30、1/50、1/100、1/150、想定最大規模の降雨における外水氾濫による想定浸水域等を平年多数期の浸水想定図を組み合わせたものであり、年超過確率ごとの浸水範囲(浸水深3m(1階居室浸水相当)以上)を表示した図面です。  
(2) この水害リスクマップ(外水氾濫区)は、[現況(令和2年度末時点)]における吉野川、旧吉野川、今切川の河道及び水害想定範囲の整備状況を勘案して、年超過確率 1/10、1/30、1/50、1/100、1/150の範囲で洪水による浸水想定範囲を算出しています。河川整備計画に基づき、浸水の状況がシミュレーションにより算出されたものです。  
(3) このシミュレーションの算出にあたっては、支川の(決壊による)氾濫、豪雨及び内水による氾濫等を考慮して算出しました。また、氾濫となる範囲の浸水高、地形高を算出するためのシミュレーションの結果は算出され、あくまで一つのシミュレーション結果ですので、この水害リスクマップ(外水氾濫区)に示されている年超過確率と浸水想定図が異なる場合や、浸水想定に含まれていない地域においても浸水が想定される場合があります。なお、このシミュレーションは、河川整備計画に基づき、浸水想定範囲の算出方法(浸水想定)を用いているため、既に公表している水防法に基づく浸水想定図、河川整備計画の算出方法(浸水想定)と異なる場合があります。  
2. 基本事項  
(1) 公表年月日 令和4年9月16日  
(2) 作成主体 国土交通省河川局河川課河川国管理事務所  
(3) 実施期間及び対象となる河川  
【徳島河川国管理事務所】  
・吉野川 左岸 徳島県三好市池田町西平六津地先から海まで  
右岸 徳島県三好市池田町宇下地先から海まで  
・旧吉野川 左岸 吉野川からの分岐点から海まで  
右岸 吉野川からの分岐点から海まで  
・今切川 左岸 旧吉野川からの分岐点から海まで  
右岸 旧吉野川からの分岐点から海まで  
(4) 算出の前提となる降雨  
年超過確率 1/10 (吉野川 右津地点上流域の2日間の流域平均雨量3.2mm)  
年超過確率 1/30 (旧吉野川・今切川 大寺地点上流域の2日間の流域平均雨量2.6mm)  
年超過確率 1/50 (吉野川 右津地点上流域の2日間の流域平均雨量3.7mm)  
年超過確率 1/100 (旧吉野川・今切川 大寺地点上流域の2日間の流域平均雨量3.2mm)  
年超過確率 1/150 (吉野川 右津地点上流域の2日間の流域平均雨量3.9mm)  
年超過確率 1/100 (旧吉野川・今切川 大寺地点上流域の2日間の流域平均雨量3.5mm)  
年超過確率 1/150 (吉野川 右津地点上流域の2日間の流域平均雨量4.2mm)  
年超過確率 1/150 (旧吉野川・今切川 大寺地点上流域の2日間の流域平均雨量3.9mm)  
【吉野川下流域(右津・河口) 右津地点上流域の2日間の流域平均雨量4.4mm】  
想定最大規模※2 (吉野川 右津地点上流域の2日間の流域平均雨量7.6mm)  
【旧吉野川・今切川 大寺地点上流域の2日間の流域平均雨量11.3mm】  
(5) 浸水表示 現況(令和2年度末時点)  
(6) 浸水表示対象 徳島市、美馬市、吉野川町、阿波市、喜多町、三好市、石井町、松茂町、北島町、新庄町、新庄町、上郷町、つるぎ町、東みよし町  
※1 外水氾濫、浸水の上昇及び工物の影響による浸水・漏水、破綻氾濫、無防備の浸水氾濫、堤防破壊による破綻氾濫、扇状地による破綻氾濫。  
※2 想定最大規模の浸水想定は、水防法に基づき平成28年6月に指定・公表したものを表示しているため、計算結果が異なります。



美馬市



この地図の作成に当たっては、吉野川市長の承認を得て、同市長の1万分の1吉野川市地形図を使用したものである。(承認番号 4吉都第69号)  
この地図は、美馬市の承認を得て複製したものである。(承認番号 美監第549号)  
この地図は、国土地理院長の承認を得て、同院発行の基礎地図情報を使用したものである。(測量法に基づく国土地理院長承認(使用)R.4Jls 322)