

説明文

(1) この水害リスクマップ(外水氾濫)は、流域治水の推進を目的として、年経過確率 1/10、1/30、1/50、1/100、1/150、1/300、想定最大規模の降雨における外水氾濫による想定最大規模の浸水深(1階居室浸水相当)以上を示した図面です。

(2) この水害リスクマップ(外水氾濫)は、(現況)令和2年度末時点における外水氾濫(外水氾濫)の想定範囲を示した図面です。また、(想定)令和4年度末時点における外水氾濫(外水氾濫)の想定範囲を示した図面です。なお、(想定)令和4年度末時点における外水氾濫(外水氾濫)の想定範囲は、(現況)令和2年度末時点における外水氾濫(外水氾濫)の想定範囲と異なる場合があります。

(3) このシミュレーションの想定範囲は、(現況)令和2年度末時点における外水氾濫(外水氾濫)の想定範囲と異なる場合があります。また、(想定)令和4年度末時点における外水氾濫(外水氾濫)の想定範囲は、(現況)令和2年度末時点における外水氾濫(外水氾濫)の想定範囲と異なる場合があります。

(4) 算出の前提となる降雨

年経過確率 1/10 (吉野川 沿岸地点上流域の2日間の流域平均雨量 32.2mm)
 (伊賀野川・今切川 大牟田上流域の2日間の流域平均雨量 26.1mm)

年経過確率 1/30 (吉野川 沿岸地点上流域の2日間の流域平均雨量 37.1mm)
 (伊賀野川・今切川 大牟田上流域の2日間の流域平均雨量 32.6mm)

年経過確率 1/50 (吉野川 沿岸地点上流域の2日間の流域平均雨量 39.2mm)
 (伊賀野川・今切川 大牟田上流域の2日間の流域平均雨量 35.5mm)

年経過確率 1/100 (吉野川 沿岸地点上流域の2日間の流域平均雨量 42.0mm)
 (伊賀野川・今切川 大牟田上流域の2日間の流域平均雨量 39.1mm)

年経過確率 1/150 (吉野川 沿岸地点上流域の2日間の流域平均雨量 44.0mm)

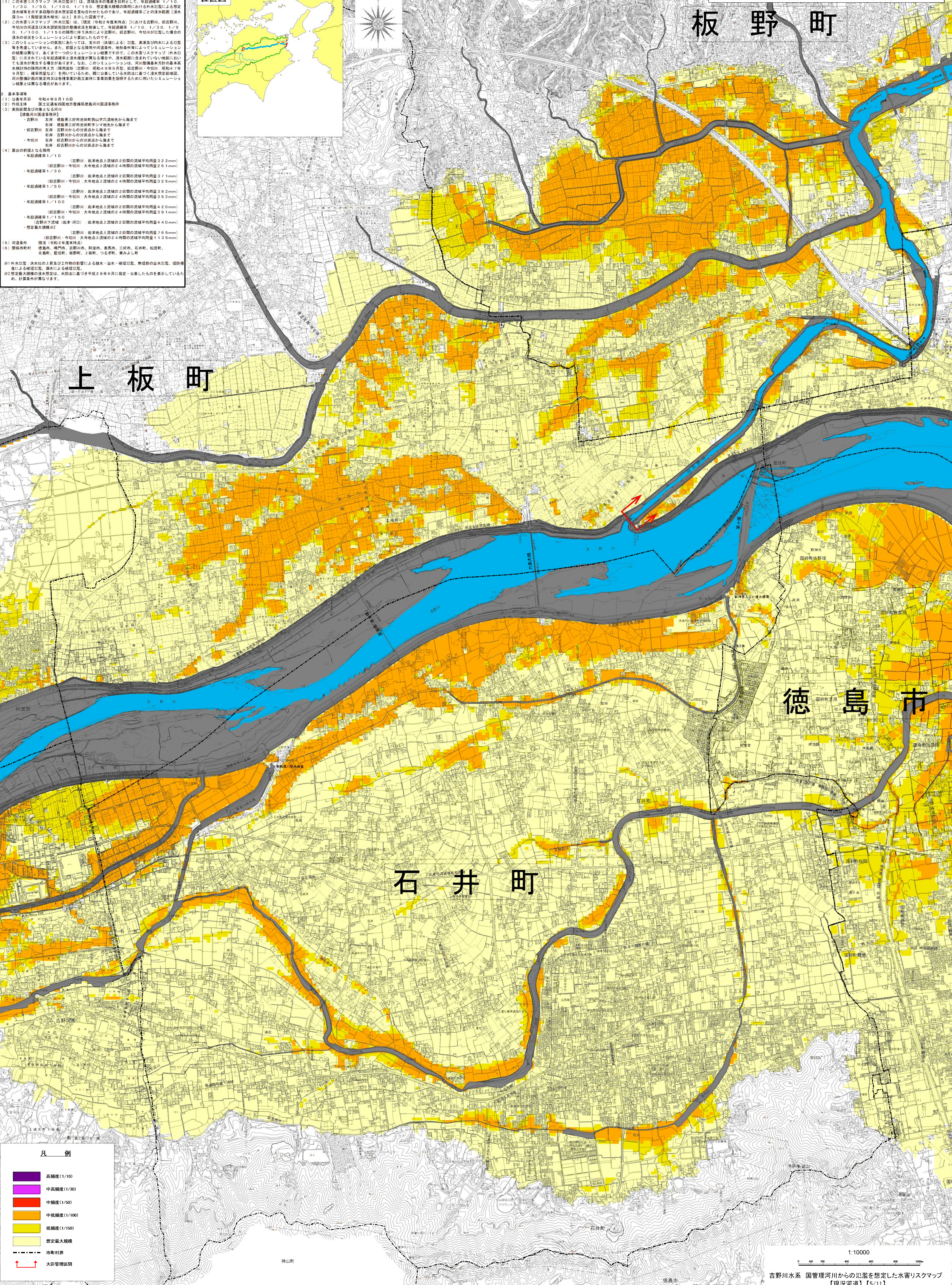
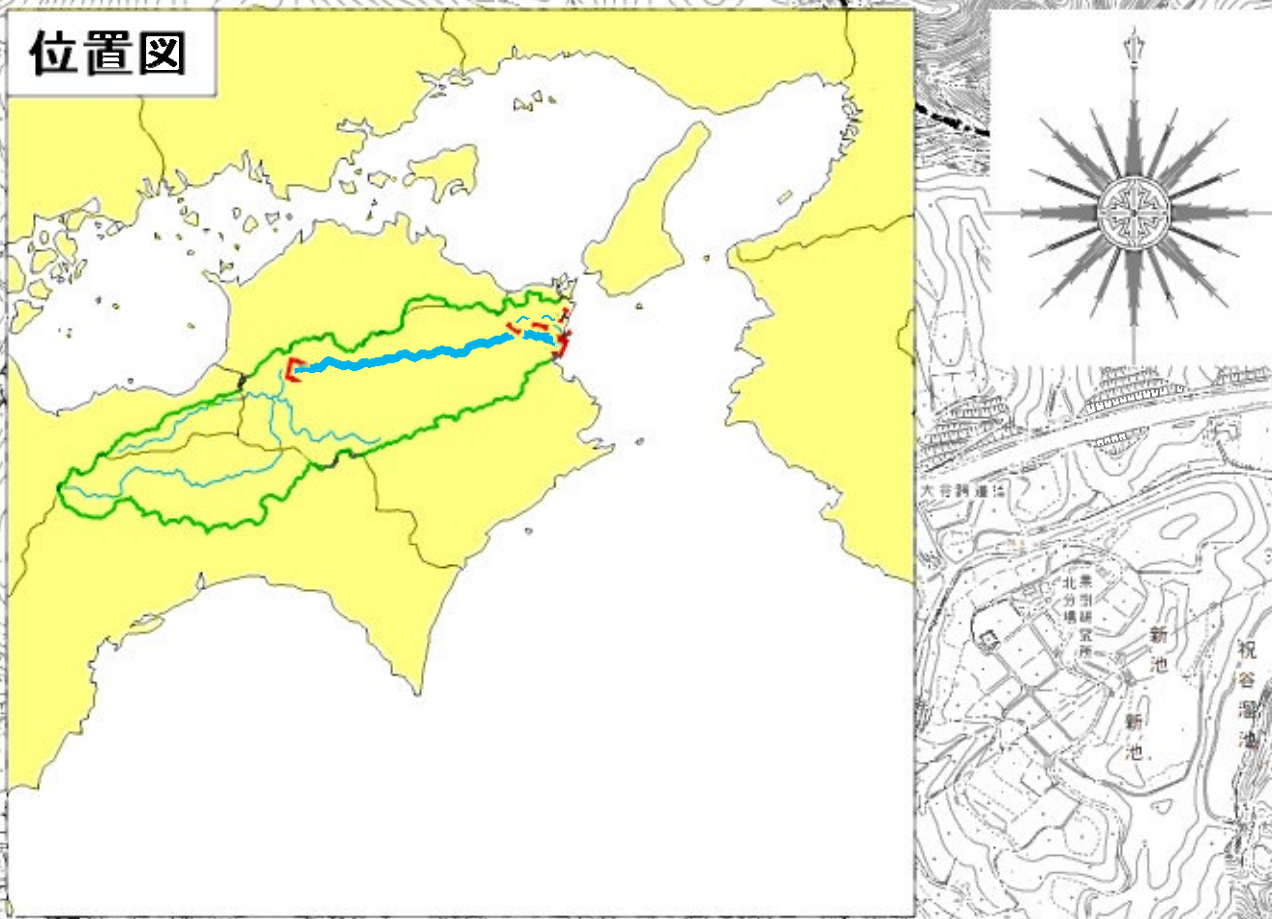
想定最大規模 (吉野川 沿岸地点上流域の2日間の流域平均雨量 76.5mm)
 (伊賀野川・今切川 大牟田上流域の2日間の流域平均雨量 13.95mm)

(5) 河川条件 現況(令和2年度末時点)

(6) 関係市町村 徳島市、鳴門市、吉野川市、阿波市、美作市、三好市、石井町、板野町、吉野町、徳島市、鳴門市、吉野川市、阿波市、美作市、三好市、石井町、板野町、吉野町

※ 外水氾濫、洪水氾濫、津波氾濫及びその他の影響による浸水・漏水・破壊氾濫、無断の浸水氾濫、堤防決壊による浸水氾濫、河川決壊による浸水氾濫、その他による浸水氾濫

※ 想定最大規模の浸水深想定は、水防法に基づき平成28年6月に確定・公表したものを表示しているため、計算条件が異なります。



凡例

- 高頻度(1/10)
- 中高頻度(1/30)
- 中頻度(1/50)
- 中低頻度(1/100)
- 低頻度(1/150)
- 想定最大規模
- 市町村界
- 大臣管理区画

この地図は、徳島市長の承認を得て、1/10,000地形図を複製したものである。(承認番号 令4 徳島市指令第204号)
 この地図の作成に当たっては、吉野川市長の承認を得て、同市長の1/25,000地形図を使用したものである。(承認番号 4 吉野川市長承認第69号)
 この資料は、石井町長の承認を得て、石井町地形図(DM-9)1/10,000を複製したものである。(承認番号) 令4 年8月30日 石井第396号の1
 この地図は、藍住町長の承認を得て、同町長の1/25,000地形図を複製したものである。(承認番号 藍住第395号)
 この地図は、板野町長の承認を得て、同町長の1/25,000地形図を複製したものである。(承認番号 板野第464-1号)
 この地図は、鳴門市長の承認を得て、同市長の1/25,000地形図を複製したものである。(承認番号 鳴門第626号)
 この地図は、国土地理院長の承認を得て、同院長の基盤地図情報を使用したものである。(測量法に基づく国土地理院長承認(使用)R 4.Hs 322)