

吉野川水系 国管理河川からの氾濫を想定した水害リスクマップ【現況河道】【11/11】

1. 説明文  
 (1) この水害リスクマップ(外水氾濫部)は、流域治水の推進を目的として、年超過確率 1/10、1/30、1/50、1/100、1/150、想定最大規模の降雨における外水氾濫による想定浸水深を算出する多段階の浸水深想定手法を基に、年超過確率ごとの浸水深範囲(浸水深50cm(床上浸水相当)以上)を示した図面です。  
 (2) この水害リスクマップ(外水氾濫部)は、[観測(令和2年度実測値)]における吉野川、旧吉野川、今切川の河道及び外水氾濫部の推定を基に、年超過確率 1/10、1/30、1/50、1/100、1/150の降雨に伴う洪水により吉野川、旧吉野川、今切川が氾濫した際の洪水の状況シミュレーションにより算出したものです。  
 (3) このシミュレーションの算出にあたっては、実測の(観測)による、氾濫、高水及び内水による氾濫等を考慮していません。また、前提となる降雨や河床条件、地形条件等によってシミュレーションの結果は異なり、あくまで一つのシミュレーション結果ですので、この水害リスクマップ(外水氾濫部)に示されている年超過確率と浸水深が異なる場合や、浸水深範囲に含まれていない地域においても浸水が発生する場合があります。なお、このシミュレーションは、河川整備基本方針の基本水理設計時の降雨の考え方(線形減衰形(吉野川 令和4年9月型、旧吉野川・今切川 令和4年9月型)、線形減衰形)を用いているため、既に公表している水害リスクマップ(浸水想定区域図、河川整備計画の策定時又は各種事業計画立案時に事業効果を示すためのシミュレーション結果とは異なる場合があります。

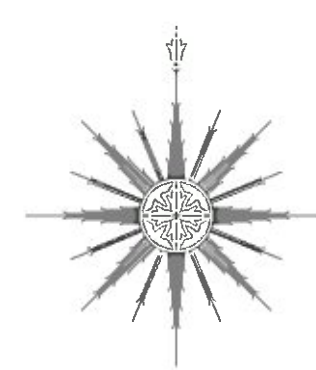
2. 基本事項等  
 (1) 公表年月日 令和4年9月16日  
 (2) 作成主体 国土交通省河川防災課河川国管理事務所  
 (3) 実施区域及び対象となる河川  
 【徳島河川国管理事務所】  
 吉野川 徳島県三好市池田町西山字穴渡地外から海まで  
 右岸 徳島県三好市池田町字シマ地外から海まで  
 旧吉野川 左岸 吉野川からの分岐点から海まで  
 今切川 左岸 吉野川からの分岐点から海まで  
 右岸 旧吉野川からの分岐点から海まで

4. 算出の前提となる降雨  
 ・年超過確率 1/10  
 (吉野川 常津地点上流域の2日間の流域平均雨量 3.2 mm)  
 (旧吉野川・今切川 大牟田地点上流域の2.4日間の流域平均雨量 3.2 mm)  
 ・年超過確率 1/30  
 (吉野川 常津地点上流域の2日間の流域平均雨量 3.7 mm)  
 (旧吉野川・今切川 大牟田地点上流域の2.4日間の流域平均雨量 3.5 mm)  
 ・年超過確率 1/50  
 (吉野川 常津地点上流域の2日間の流域平均雨量 3.9 mm)  
 (旧吉野川・今切川 大牟田地点上流域の2.4日間の流域平均雨量 3.8 mm)  
 ・年超過確率 1/100  
 (吉野川 常津地点上流域の2日間の流域平均雨量 4.2 mm)  
 (旧吉野川・今切川 大牟田地点上流域の2.4日間の流域平均雨量 4.0 mm)  
 ・年超過確率 1/150  
 (吉野川 常津地点上流域の2日間の流域平均雨量 4.4 mm)  
 (旧吉野川・今切川 大牟田地点上流域の2.4日間の流域平均雨量 4.0 mm)  
 想定最大規模の  
 (吉野川 常津地点上流域の2日間の流域平均雨量 7.6 mm)  
 (旧吉野川・今切川 大牟田地点上流域の2.4日間の流域平均雨量 7.6 mm)

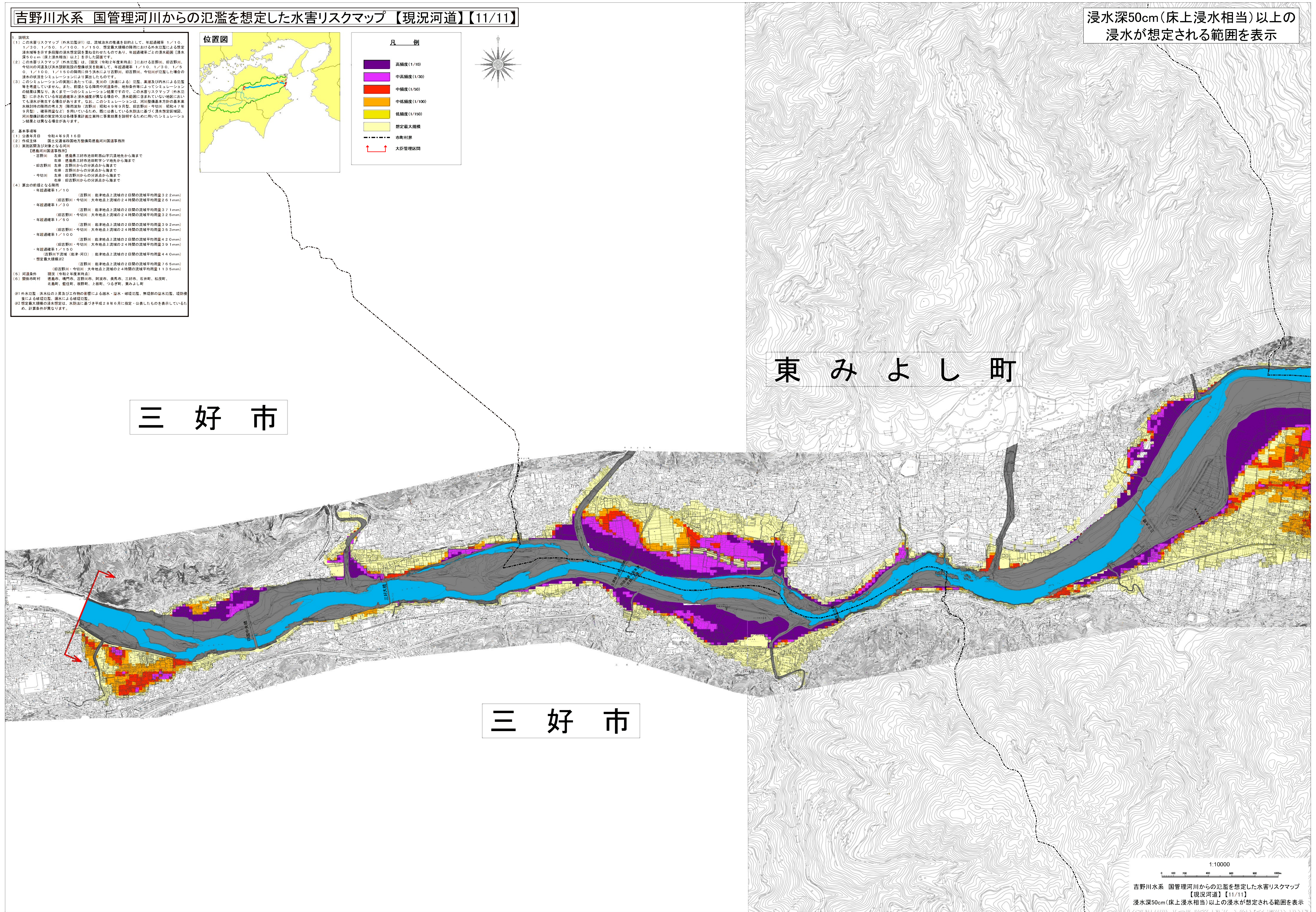
5. 河床条件 (旧吉野川・今切川) 大牟田地点上流域の2.4日間の流域平均雨量 11.3 mm

6. 関係市町村 徳島(令和2年度実測値)  
 徳島市、三好市、吉野川市、阿波市、美馬市、三好市、右井町、松茂町、北島町、板根町、後野町、上板町、つるぎ町、東みよし町

※1 外水氾濫 洪水位の上昇及び工物物の影響による浸水・漏水・破綻氾濫、無堤防の浸水氾濫、堤防破壊による破綻氾濫、湧水による破綻氾濫。  
 ※2 想定最大規模の浸水深想定は、令和3年に遡り平成28年6月に指定・公表したものを示しているため、計算条件が異なります。



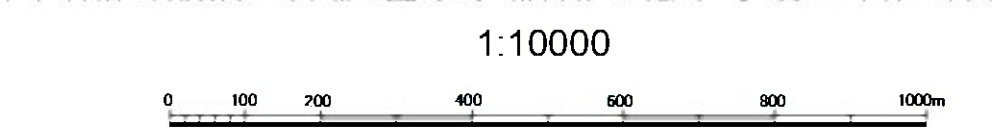
浸水深50cm(床上浸水相当)以上の浸水が想定される範囲を表示



三好市

東みよし町

三好市



吉野川水系 国管理河川からの氾濫を想定した水害リスクマップ【現況河道】【11/11】  
 浸水深50cm(床上浸水相当)以上の浸水が想定される範囲を表示