

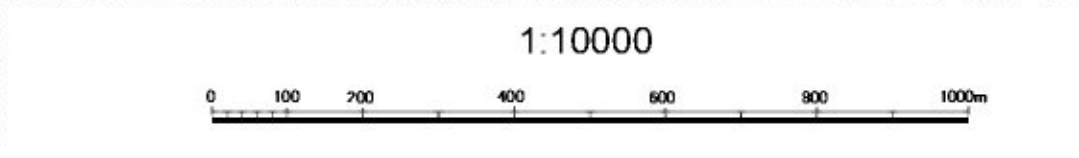
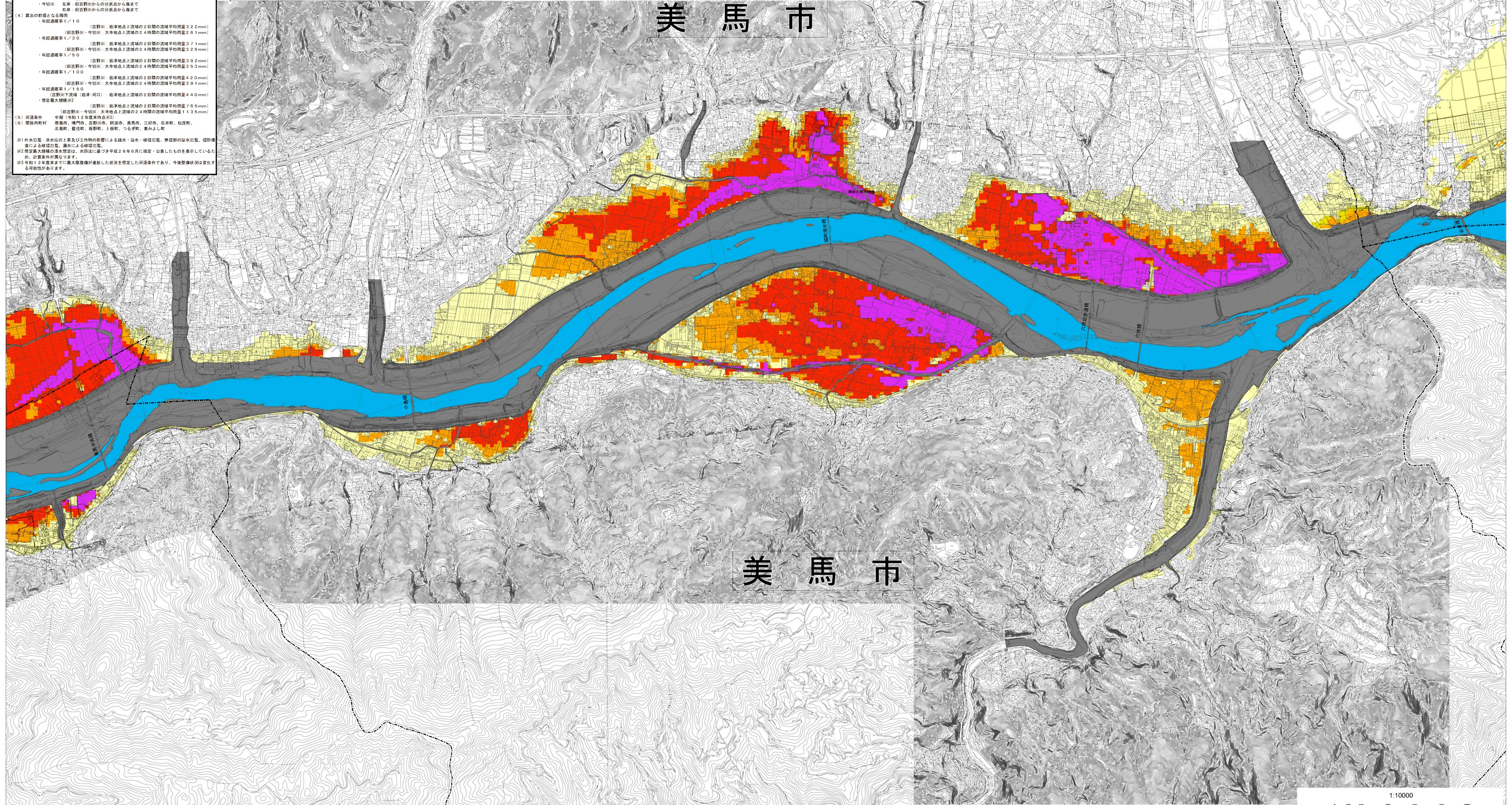
1. 説明文  
 (1) この水害リスクマップ（外水氾濫型）は、流域治水の推進を目的として、年超過降雨率 1/10、1/30、1/50、1/100、1/150、想定最大規模の降雨における外水氾濫による想定浸水域等を千多段階の浸水深を想定して作成したものであり、年超過降雨率ごとの浸水深範囲（浸水深3m（1階居室浸水相当）以上）を表示しています。  
 (2) この水害リスクマップ（外水氾濫型）は、【中期（令和12年度末時点）】における吉野川、旧吉野川、今切川の河床及び洪水調節施設の整備状況を踏まえ、年超過降雨率 1/10、1/30、1/50、1/100、1/150の降雨による浸水により旧吉野川、旧吉野川、今切川が氾濫した場合の浸水の状況をシミュレーションにより算出したものです。  
 (3) このシミュレーションの実施にあたっては、支川の（決壊による）氾濫、濁り水による氾濫等を考慮していません。氾濫となる範囲や浸水深、地盤条件等によるシミュレーションの結果は異なる、あくまで一つのシミュレーション結果ですので、この水害リスクマップ（外水氾濫型）に示されている年超過降雨率と浸水深が異なる場合や、浸水深範囲に含まれていない地域においても浸水が生ずる場合があります。なお、このシミュレーションは、旧川原地区等一部の基本的水防治水計画の策定方針（旧川原地区（吉野川）昭和49年9月型、旧吉野川・今切川）昭和47年9月型、備前川など）を用いているため、既に公表している水防法に基づく浸水想定浸水域、河川管理計画の策定方針又は水防事業計画に策定された浸水想定浸水域と異なる場合があります。

2. 基本事項  
 (1) 公表年月日 令和5年2月27日  
 (2) 作成主体 国土交通省河川防災推進課河川防災課河川防災課  
 (3) 実施期間及び対象となる河川  
 【徳島河川防災課事務所】  
 ・吉野川 左岸 徳島県三好市池田町西山字六津地先から海まで  
 右岸 徳島県三好市池田町字下地先から海まで  
 ・旧吉野川 左岸 吉野川からの分派点から海まで  
 右岸 吉野川からの分派点から海まで  
 ・今切川 左岸 吉野川からの分派点から海まで  
 右岸 旧吉野川からの分派点から海まで

4. 算出の前提となる降雨  
 年超過降雨率 1/10 (吉野川 右津地点上流域の2日間の流域平均雨量 3.2 mm)  
 (旧吉野川・今切川 大寺地点上流域の2.4時間の流域平均雨量 2.6 mm)  
 年超過降雨率 1/30 (吉野川 右津地点上流域の2日間の流域平均雨量 3.7 mm)  
 (旧吉野川・今切川 大寺地点上流域の2.4時間の流域平均雨量 3.2 mm)  
 年超過降雨率 1/50 (吉野川 右津地点上流域の2日間の流域平均雨量 3.9 mm)  
 (旧吉野川・今切川 大寺地点上流域の2.4時間の流域平均雨量 3.5 mm)  
 年超過降雨率 1/100 (吉野川 右津地点上流域の2日間の流域平均雨量 4.2 mm)  
 (旧吉野川・今切川 大寺地点上流域の2.4時間の流域平均雨量 3.9 mm)  
 年超過降雨率 1/150 (吉野川 右津地点上流域の2日間の流域平均雨量 4.0 mm)  
 想定最大規模※2 (吉野川 右津地点上流域の2日間の流域平均雨量 7.6 mm)  
 (旧吉野川・今切川 大寺地点上流域の2.4時間の流域平均雨量 11.3 mm)

5. 浸水深  
 中期（令和12年度末時点）  
 (6) 浸水深表示 浸水深3m（1階居室浸水相当）以上の浸水が想定される範囲を表示しているため、計算値が異なります。

※1 外水氾濫：洪水位の上昇及び工作物の影響による浸水・溢水・確切な浸水、無防備の溢水氾濫、堤防決壊による確切氾濫、濁り水による確切氾濫。  
 ※2 想定最大規模の浸水想定は、水防法に基づき平成28年6月に指定・公表したものを表示しているため、計算値が異なります。  
 ※3 令和12年度末までに最大規模が選定された状況を想定した浸水想定であり、今後浸水想定は変化する可能性があります。



この地図の作成に当たっては、吉野川市長の承認を得て、同市発行の1万分の1吉野川市地形図を使用したものである。（承認番号 4吉都第69号）  
 この地図は、美馬市の承認を得て複製したものである。（承認番号 美監第549号）  
 この地図は、国土地理院長の承認を得て、同院発行の基礎地図情報を使用したものである。（測量法に基づく国土地理院長承認（使用）R 4.4Ms 322）