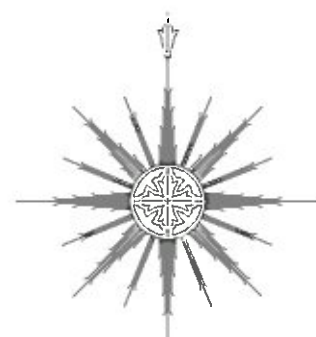
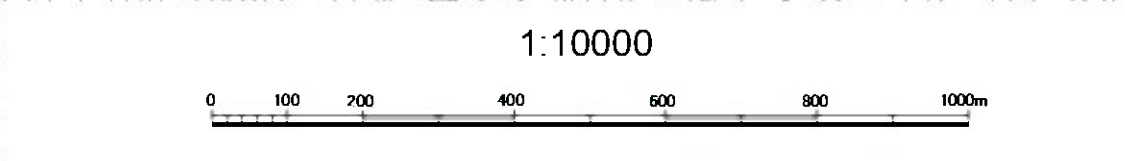
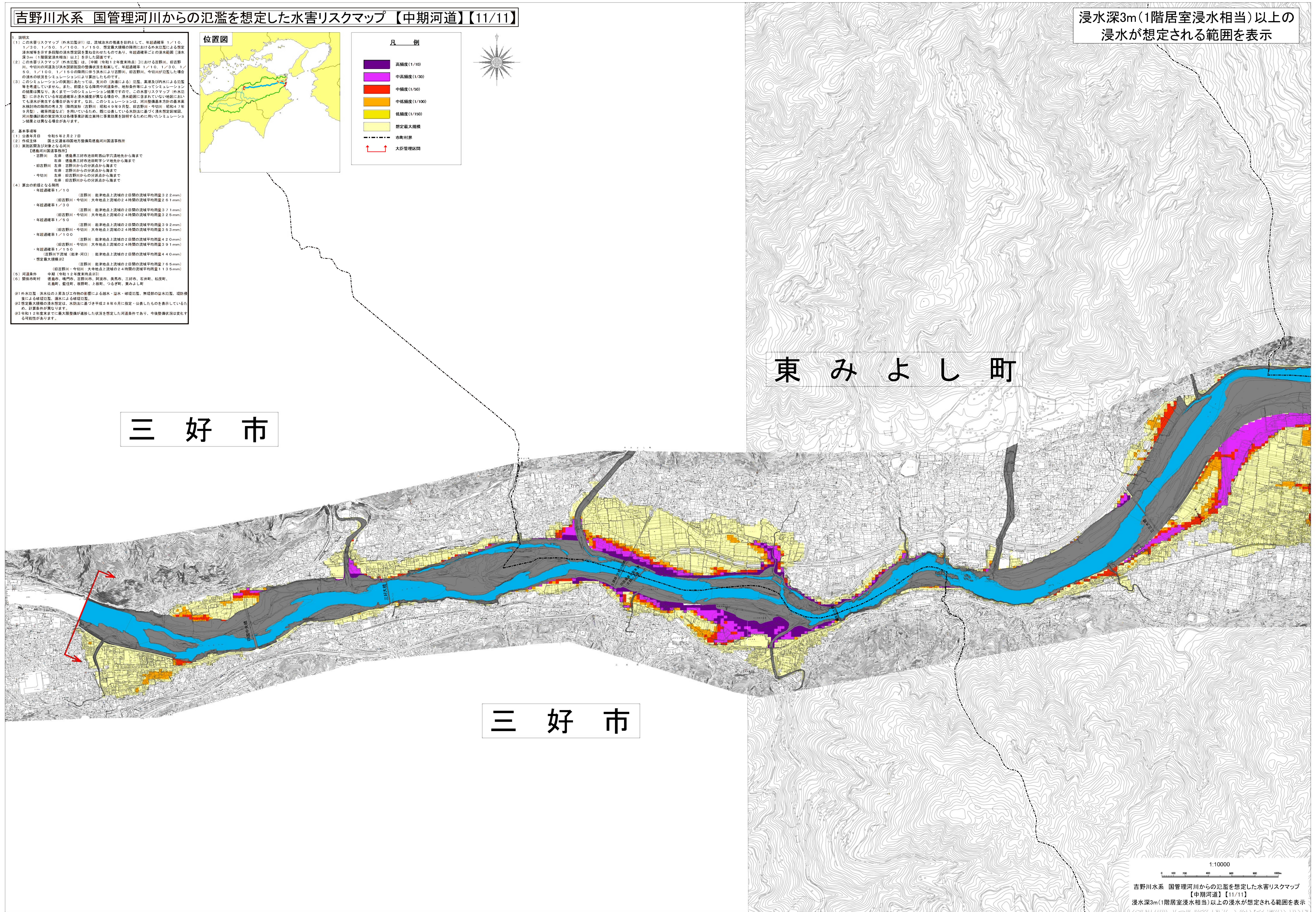


吉野川水系 国管理河川からの氾濫を想定した水害リスクマップ【中期河道】【11/11】

1. 説明文
 (1) この水害リスクマップ(外水氾濫部)は、流域治水の推進を目的として、年超過確率 1/10、1/30、1/50、1/100、1/150、想定最大規模の降雨における外水氾濫による想定浸水深等を示す多段階の浸水深想定範囲を示したものであり、年超過確率ごとの浸水深(浸水深3m(1階居室浸水相当)以上)を示した図面です。
 (2) この水害リスクマップ(外水氾濫部)は、[中期(令和12年度末時点)]における吉野川、旧吉野川、今切川の河道及び水防施設等の整備状況を勘案して、年超過確率 1/10、1/30、1/50、1/100、1/150の降雨に伴う洪水により吉野川、旧吉野川、今切川が氾濫した場合の浸水の状況をシミュレーションにより算出したものです。
 (3) このシミュレーションの実施にあたっては、気象庁(気象による)氾濫、高潮及び内水による氾濫等を考慮していません。また、前提となる降雨や河運条件、地形条件等によってシミュレーションの結果は異なり、あくまで一つのシミュレーション結果です。この水害リスクマップ(外水氾濫部)に示されている浸水深は浸水深が異なる場合、浸水深に示されていない地域においても浸水が発生する場合があります。なお、このシミュレーションは、河川整備基本方針の基本水防対策の浸水の考え方(浸水浸透(吉野川 令和4年9月型、旧吉野川・今切川 令和4年9月型)、堤防の浸透(吉野川 令和4年9月型、旧吉野川・今切川 令和4年9月型)、堤防の浸透(吉野川 令和4年9月型、旧吉野川・今切川 令和4年9月型)、河川整備基本方針)を勘案して算出しているため、既に公表している浸水深に比べ、浸水深が異なる場合があります。
 2. 基本事項等
 (1) 公表年月日 令和5年2月27日
 (2) 作成主体 国土交通省河川局河川課河川氾濫事務所
 (3) 実施区間及び対象となる河川
 【吉野川国管理区間】
 吉野川 徳島県三好市池田町西山平穴渡地先から海まで
 右岸 徳島県三好市池田町宇ノ山地先から海まで
 旧吉野川 左岸 吉野川からの分岐点から海まで
 今切川 左岸 吉野川からの分岐点から海まで
 (4) 算出の前提となる降雨
 ・年超過確率 1/10 (吉野川 基準地点上流域の2日間の流域平均雨量 3.2 mm)
 (旧吉野川・今切川 次年地点上流域の2.4日間の流域平均雨量 3.3 mm)
 ・年超過確率 1/30 (吉野川 基準地点上流域の2日間の流域平均雨量 3.7 mm)
 (旧吉野川・今切川 次年地点上流域の2.4日間の流域平均雨量 3.5 mm)
 ・年超過確率 1/50 (吉野川 基準地点上流域の2日間の流域平均雨量 3.9 mm)
 (旧吉野川・今切川 次年地点上流域の2.4日間の流域平均雨量 3.9 mm)
 ・年超過確率 1/100 (吉野川 基準地点上流域の2日間の流域平均雨量 4.2 mm)
 (旧吉野川・今切川 次年地点上流域の2.4日間の流域平均雨量 4.1 mm)
 ・年超過確率 1/150 (吉野川 基準地点上流域の2日間の流域平均雨量 4.4 mm)
 (旧吉野川・今切川 次年地点上流域の2.4日間の流域平均雨量 4.4 mm)
 ・想定最大規模の降雨 (吉野川 基準地点上流域の2日間の流域平均雨量 7.6 mm)
 (旧吉野川・今切川 次年地点上流域の2.4日間の流域平均雨量 7.6 mm)
 (5) 河運条件 中期(令和12年度末時点)
 (6) 関係市町村 徳島市、三好市、吉野川市、阿波市、美馬市、三好市、石井町、松茂町、北島町、轟町、後野町、上板町、つるぎ町、東みよし町
 ※1 外水氾濫 洪水の上昇及び工作物の影響による越水・溢水・破堤氾濫、無堤部の溢水氾濫、堤防破壊による破堤氾濫、濁水による破堤氾濫。
 ※2 想定最大規模の洪水想定は、水防法に基づき平成28年6月に指定・公表したものを示しているため、計算条件が異なります。
 ※3 令和12年度末までに最大規模が縮小した状況を想定した河運条件であり、今後整備状況が変化する可能性があります。



浸水深3m(1階居室浸水相当)以上の浸水が想定される範囲を表示



吉野川水系 国管理河川からの氾濫を想定した水害リスクマップ【中期河道】【11/11】
 浸水深3m(1階居室浸水相当)以上の浸水が想定される範囲を表示

この地図は、国土地理院長の承認を得て、同院発行の基礎地図情報を使用したものである。(測量法に基づく国土地理院長承認(使用) R 4.4H 322)