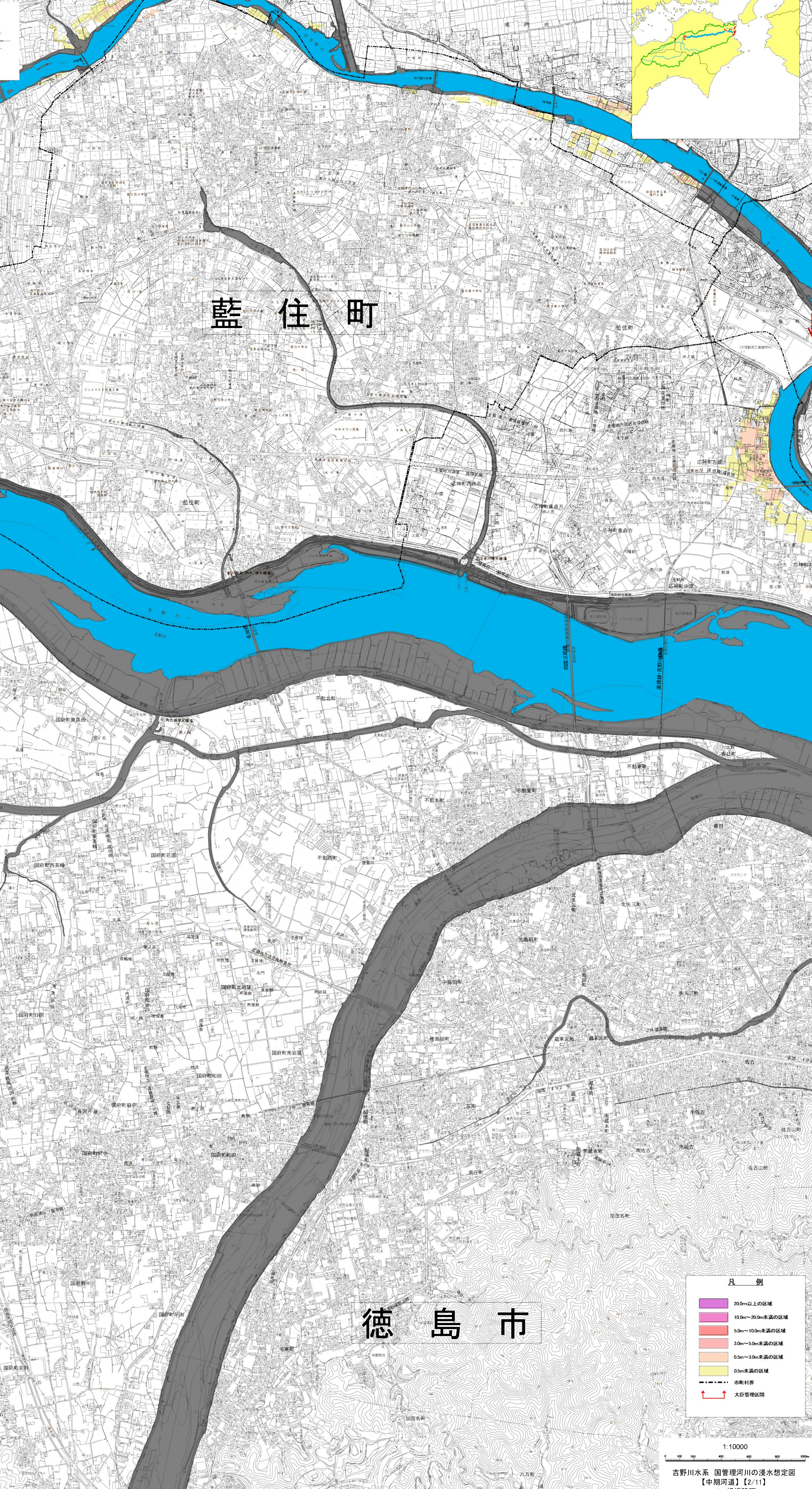
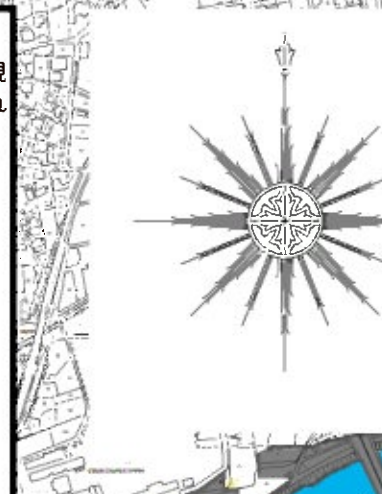


吉野川水系 国管理河川の浸水想定図(1/10規模降雨)【中期河道】(2/11)

位置図



説明文
①この浸水想定図は、浸水想定区域を算出する目的として、年超過確率1/10（毎年、1年間にその規模を超える浸水が発生する確率が10%）の降雨による外水氾濫に想定された浸水想定区域の浸水状況を算出する。年超過確率1/10（毎年、1年間にその規模を超える浸水が発生する確率が10%）の降雨による外水氾濫に想定された浸水想定区域の浸水状況を算出する。
②この浸水想定図は、(国)（令和1年度事業計画）における高野川、田舎川、今切川の河道及び浸水想定区域の浸水状況を算出する。年超過確率1/10（毎年、1年間にその規模を超える浸水が発生する確率が10%）の降雨による外水氾濫に想定された浸水想定区域の浸水状況を算出する。
③この浸水想定図は、(市)（令和1年度事業計画）における高野川、田舎川、今切川の河道及び浸水想定区域の浸水状況を算出する。年超過確率1/10（毎年、1年間にその規模を超える浸水が発生する確率が10%）の降雨による外水氾濫に想定された浸水想定区域の浸水状況を算出する。



板野町

藍住町

徳島市

- 基本事項**
- 公表年月日 令和5年2月27日
 - 作成主体 国土交通省河川部河川課河川行政課
 - 実施地区及び対象となる河川
【徳島県河川課】
高野川 左岸 徳島南三好市田舎山千六滝地先から海まで
右岸 徳島県北条郡田舎山千六滝地先から海まで
田舎川 左岸 吉野川からの分岐点から海まで
右岸 吉野川からの分岐点から海まで
今切川 左岸 田舎川からの分岐点から海まで
右岸 田舎川からの分岐点から海まで
 - 算出の前提となる降雨
年超過確率1/10
（吉野川 高野川上流域の2日間の浸水平均雨量32.2mm）
（田舎川・今切川 大寺川上流域の2日間の浸水平均雨量26.1mm）
 - 河川名称 高野川、田舎川、今切川、大寺川
 - 関係市町村 徳島市、高野川町、和田町、美馬市、三好市、石井町、松茂町、北島町、藍住町、板野町、上板町、つるぎ町、美波よし町
- ※1この浸水想定図は水防法に基づく図ではありません。
※2外水氾濫 浸水想定区域に浸水した建築物の損壊による浸水、浸水、浸水、浸水、浸水、浸水による浸水等による浸水、浸水による浸水等による浸水。
※3令和12年度までに浸水想定区域が変更された河川は、今後浸水想定区域は変更する可能性があります。

20m以上の区域	(Dark Purple)
10.0m～20.0m未満の区域	(Purple)
5.0m～10.0m未満の区域	(Light Purple)
3.0m～5.0m未満の区域	(Pink)
0.9m～3.0m未満の区域	(Light Pink)
0.9m未満の区域	(Yellow)
市町村界	(Black Dashed Line)
大臣管理区間	(Red Arrow)

1:10000
吉野川水系 国管理河川の浸水想定図
【中期河道】(2/11)
1/10規模降雨

この図は、徳島市長の承認を得て、1/10,000地形図を複製したものである。(承認番号 令4徳島市指令第204号)
この資料は、石井町長の承認を得て、石井町地形図(DMデータ)1/10,000を複製したものである。(承認番号) 令和4年8月30日 石建第396号の1
この図は、北島町長の承認を得て、同町長発行の1/10,000都市計画図を使用し、複製したものである。(承認番号 北建第500号)
この図は、藍住町長の承認を得て複製したものである。(承認番号 藍建第395号)
この図は、板野町長の承認を得て複製したものである。(承認番号 板建第464-1号)
この図は、上板町の承認を得て複製したものである。(承認番号 上建第626号)