

1. 説明文

(1) この水害リスクマップ(外水氾濫図)は、流域治水の推進を目的として、年間超過率 1/10、1/30、1/50、1/100、1/150、想定最大規模の降雨における外水氾濫による想定浸水深等を各段階の浸水深を算定し重ね合わせたものであり、年間超過率ごとの浸水深(浸水深50cm(床上浸水相当)以上)を抽出した図である。

(2) この水害リスクマップ(外水氾濫図)は、【中期(令和12年度末時点)】における吉野川、田辺野川、今切川の河道及び洪水調節施設の現状を想定して、年間超過率 1/10、1/30、1/50、1/100、1/150の5段階の降雨により、田辺野川、今切川から発生した洪水の浸水の状況をシミュレーションにより算出したものである。

(3) このシミュレーションの実施にあたっては、実測(決壊による)位置、集水域の外水による浸水深を算定しているが、また、想定となる降雨や河道、施設条件等にデジタルデータの不足が懸念される場合や、浸水深が異なる場合、浸水深に算定されていない箇所において浸水深が異なる場合があります。また、このシミュレーションは、河川管理を方針の洪水水害検討時の降雨の考え方(降雨強度)【吉野川 昭和49年9月型、田辺野川・今切川 昭和47年9月型】(概算雨量など)を用いているため、図に示している浸水深に基づき浸水深を算定し、河川管理の策定や治水計画策定に直接に事業効果を検討するに用いるシミュレーション結果とは異なる場合があります。

2. 基本事項

(1) 公表年月日 令和5年2月7日

(2) 作成主体 国土交通省河川局河川課徳島川国管理事務所

(3) 実施経緯及び対象となる河川

【徳島川国管理事務所】

- 吉野川 左岸 徳島三好市田原町西山平谷道地先から海まで
- 右岸 徳島三好市田原町サンダ先から海まで
- 田辺野川 左岸 吉野川からの分岐点から海まで
- 右岸 吉野川からの分岐点から海まで
- 今切川 左岸 田辺野川からの分岐点から海まで
- 右岸 田辺野川からの分岐点から海まで

(4) 算出の前記となる降雨

- 年間超過率 1/10
 - 吉野川 右津地点上流域の2日間の流域平均雨量 32.2mm
 - 田辺野川・今切川 大寺地点上流域の2日間の流域平均雨量 26.1mm
- 年間超過率 1/30
 - 吉野川 右津地点上流域の2日間の流域平均雨量 37.1mm
 - 田辺野川・今切川 大寺地点上流域の2日間の流域平均雨量 32.5mm
- 年間超過率 1/50
 - 吉野川 右津地点上流域の2日間の流域平均雨量 39.2mm
 - 田辺野川・今切川 大寺地点上流域の2日間の流域平均雨量 35.3mm
- 年間超過率 1/100
 - 吉野川 右津地点上流域の2日間の流域平均雨量 42.0mm
 - 田辺野川・今切川 大寺地点上流域の2日間の流域平均雨量 39.1mm
- 年間超過率 1/150
 - 吉野川 右津地点上流域の2日間の流域平均雨量 44.0mm
 - 田辺野川・今切川 大寺地点上流域の2日間の流域平均雨量 44.0mm

想定最大規模降雨 (吉野川 右津地点上流域の2日間の流域平均雨量 76.5mm)

- 田辺野川・今切川 大寺地点上流域の2日間の流域平均雨量 113.5mm

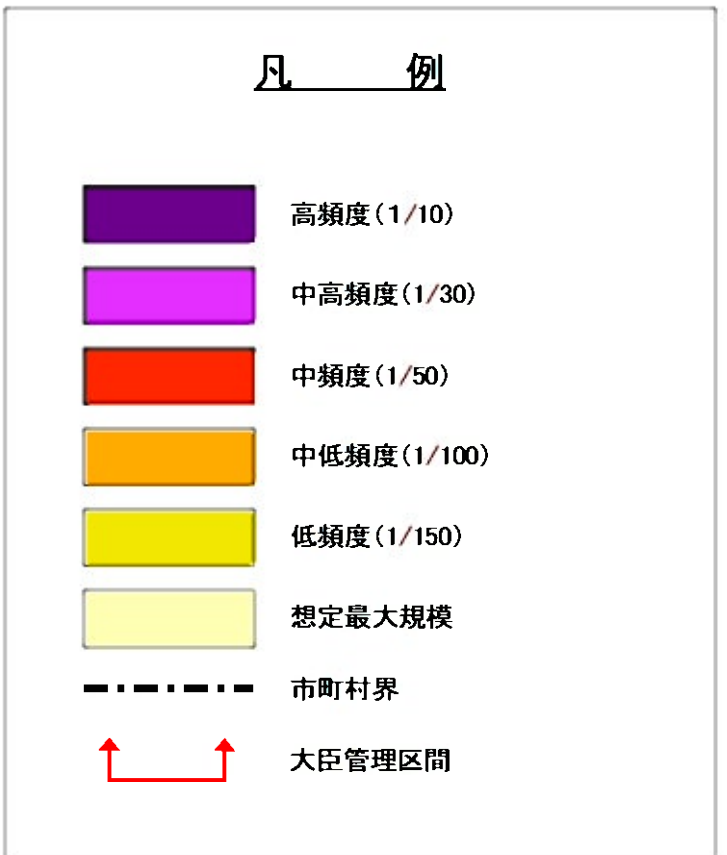
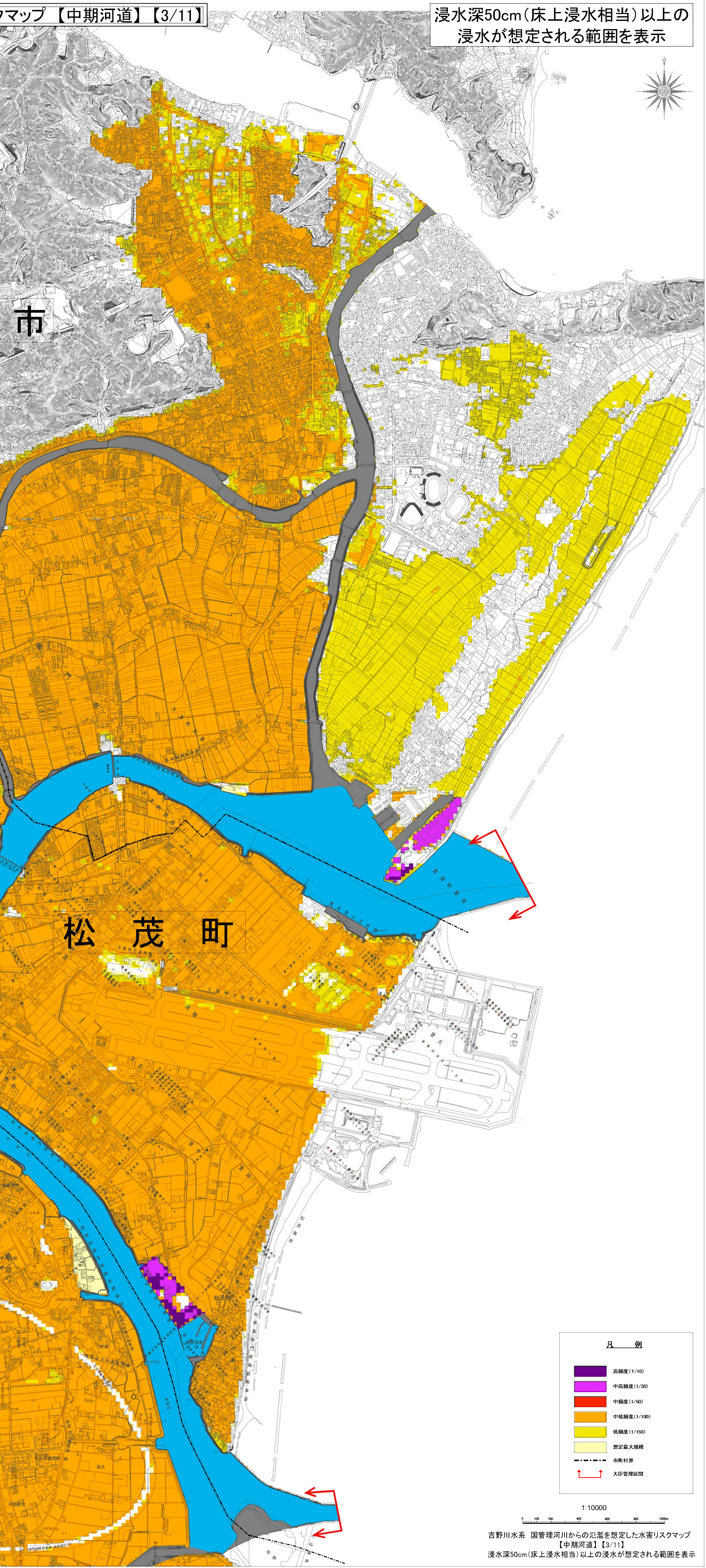
(5) 河川委託 中略(令和12年度末時点)

(6) 関係市町村 徳島市、鳴門市、阿波市、美郷市、三好市、石井町、松野町、北島町、藍住町、松野町、上飯町、つるぎ町、美まよし町

※1 外水氾濫 洪水の上昇及び作物の影響による洪水・濁水・壊堤氾濫、無堤防の洪水氾濫、堤防決壊による破壊氾濫、濁水による破壊氾濫

※2 想定最大規模の洪水想定は、前記に基づき平成28年6月に指定・公表したものを表示しているため、計算条件が異なります。

※3 令和12年度末までに最大規模降雨の想定した状況を想定した河川条件であり、今後整備状況は変更される可能性があります。



1:10000

吉野川水系 国管理河川からの氾濫を想定した水害リスクマップ【中期河道】【3/11】
浸水深50cm(床上浸水相当)以上の浸水が想定される範囲を表示

この地図は、徳島市長の承認を得て、1/10,000地形図を複製したものである。(承認番号 令4徳島市指令第204号)
この地図は、松茂町長の承認を得て、同町発行の1/10,000地形図を複製し、調整したものである。(承認番号 松建第2629号の1)
この地図は、北島町長の承認を得て、同町発行の1/10,000都市計画図を使用し、調整したものである。(承認番号 北建第500号)