

**1. 説明文**

(1) この水害リスクマップ(外水氾濫部)は、流域治水の推進を目的として、年超過確率 1/10、1/30、1/50、1/100、1/150、想定最大規模の降雨における外水氾濫による想定浸水範囲等を多段階の浸水想定範囲を重畳したものであり、年超過確率ごとの浸水範囲(浸水想定)を表示した図面です。

(2) この水害リスクマップ(外水氾濫部)は、(中期)令和12年度末時点)における吉野川、田辺野川、今切川の河道及び洪水調節施設の整備状況を勘案して、年超過確率 1/10、1/30、1/50、1/100、1/150の5段階の浸水想定範囲を算出しています。田辺野川、今切川に設置された治水施設の浸水想定範囲をシミュレーションにより算出したものです。

(3) このシミュレーションの算出にあたっては、実測(決壊)による浸水、崩壊及び外水による浸水等を考慮していません。また、想定となる降雨や地盤条件にシミュレーションの結果は異なり、あくまで一つのシミュレーション結果です。この水害リスクマップ(外水氾濫部)に示されている年超過確率と浸水想定範囲は、浸水想定範囲に含まれていない地域においても浸水が想定される場合があります。また、このシミュレーションは、河川整備を方針とする治水方針の検討の考え方(降雨想定)を適用しているため、既に公表している本河川に基づく浸水想定範囲、河川整備の進捗状況等を踏まえ、浸水想定範囲を算出するためのシミュレーション結果とは異なる場合があります。

**2. 基本事項等**

(1) 公表年月日 令和5年2月7日

(2) 作成主体 国土交通省河川局河川整備推進課河川整備推進課

(3) 実施機関及び対象となる河川

【徳島河川国運事務所】

- 北島町 左岸 徳島三好市田原山平川遊水地から海まで
- 右岸 徳島三好市田原山平川遊水地から海まで
- 田辺野川 左岸 吉野川からの分岐点から海まで
- 右岸 吉野川からの分岐点から海まで
- 今切川 左岸 田辺野川からの分岐点から海まで
- 右岸 田辺野川からの分岐点から海まで

(4) 算出の前提となる降雨

- 年超過確率 1/10 (吉野川 沿岸地上浸水の2日間の流域平均雨量32.2mm)
- (田辺野川・今切川 大分地上浸水の2.4日間の流域平均雨量26.1mm)
- 年超過確率 1/30 (吉野川 沿岸地上浸水の2日間の流域平均雨量37.1mm)
- (田辺野川・今切川 大分地上浸水の2.4日間の流域平均雨量32.5mm)
- 年超過確率 1/50 (吉野川 沿岸地上浸水の2日間の流域平均雨量39.2mm)
- (田辺野川・今切川 大分地上浸水の2.4日間の流域平均雨量35.3mm)
- 年超過確率 1/100 (吉野川 沿岸地上浸水の2日間の流域平均雨量42.0mm)
- (田辺野川・今切川 大分地上浸水の2.4日間の流域平均雨量39.1mm)
- 年超過確率 1/150 (吉野川 沿岸地上浸水の2日間の流域平均雨量44.0mm)
- (田辺野川・今切川 大分地上浸水の2.4日間の流域平均雨量40.6mm)
- 想定最大規模降雨 (吉野川 沿岸地上浸水の2日間の流域平均雨量76.5mm)
- (田辺野川・今切川 大分地上浸水の2.4日間の流域平均雨量113.5mm)

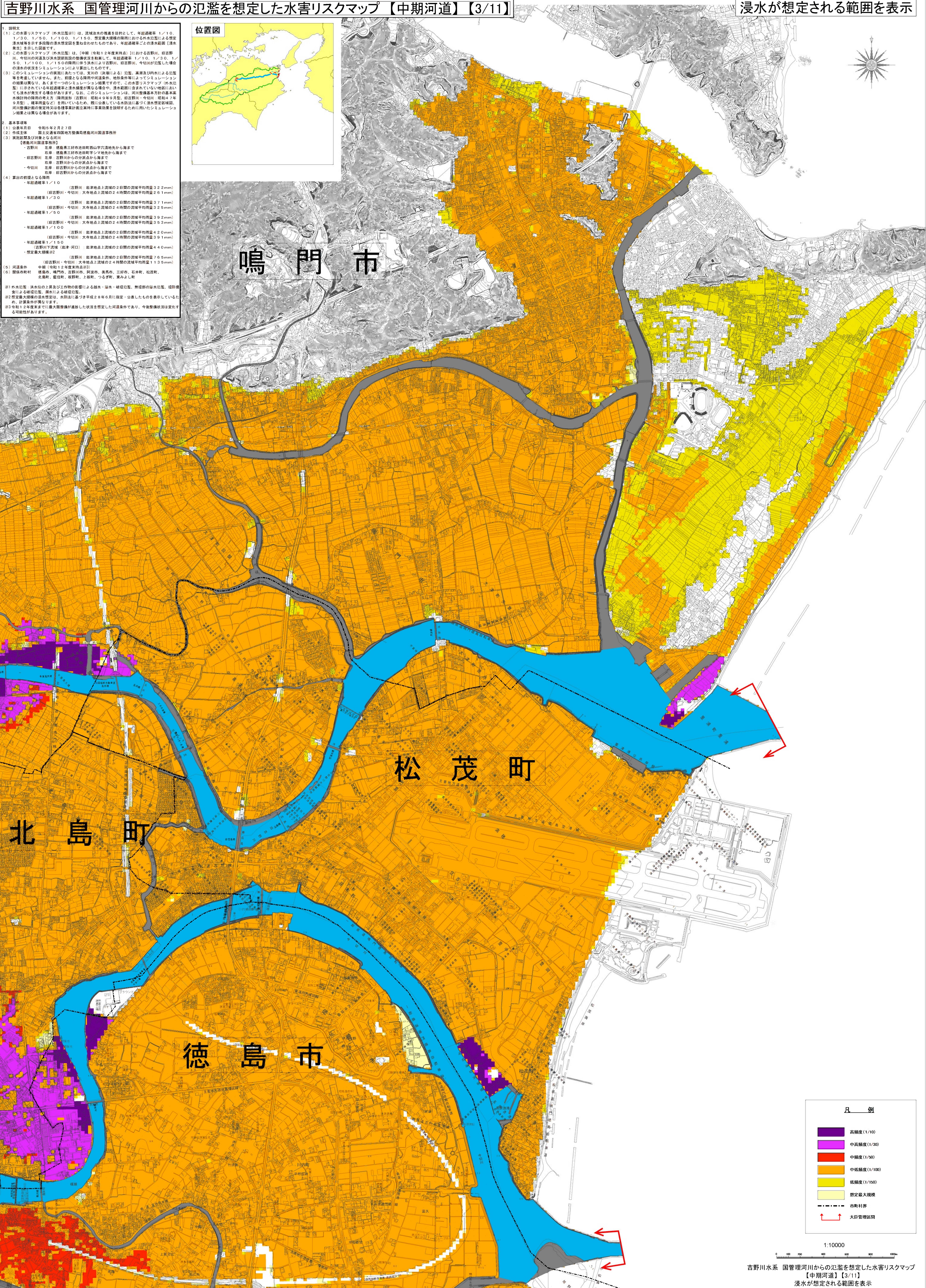
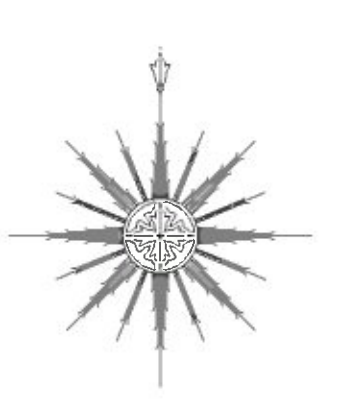
(5) 河川名称 中期(令和12年度末時点)の河川

(6) 関係市町村 徳島市、鳴門市、阿波市、美馬市、三好市、石井町、松茂町、北島町、藍住町、松野町、上郷町、つるぎ町、美まよ町

※1 外水氾濫 洪水位の上昇及び作物の影響による浸水・漏水・堤防決壊、無防備の浸水氾濫、堤防決壊による浸水氾濫、濁水による浸水氾濫

※2 想定最大規模の浸水想定は、河川に基つき平成28年6月に指定・公表したものを表示しているため、計算条件が異なります。

※3 令和12年度末までに最大規模の浸水想定した状況を想定した河川条件であり、今後整備状況は変更する可能性があります。



**凡 例**

- 高頻度(1/10)
- 中高頻度(1/30)
- 中頻度(1/50)
- 中低頻度(1/100)
- 低頻度(1/150)
- 想定最大規模
- 市界
- 大臣管轄区

1:10000

この地図は、徳島市長の承認を得て、1/10,000地形図を複製したものである。(承認番号 令4徳島市指令第204号)  
この地図は、松茂町長の承認を得て、同町発行の1/10,000地形図を複製し、調整したものである。(承認番号 松建第2629号の1)  
この地図は、北島町長の承認を得て、同町発行の1/10,000都市計画図を使用し、調整したものである。(承認番号 北建第500号)