

# 吉野川水系 国管理河川の浸水想定図(1/50規模降雨)【中長期河道】【4/11】

1. 説明文

(1) この浸水想定図は、流域出水の推定を目的として、年超過確率1/50(毎年、1年間にその規模を超える洪水が発生する確率が1/50(2%)の降雨)による外水氾濫状況によって想定される浸水範囲と浸水深を示した図である。

(2) この浸水想定図は、(中長期(令和20年度末時点)における吉野川、旧吉野川、今切川の河道及び洪水氾濫想定図の現状を継承し、年超過確率1/50(毎年、1年間にその規模を超える洪水が発生する確率が1/50(2%)の降雨)に基づき、旧吉野川、今切川の氾濫した際の洪水状況シミュレーションにより算出したものである。

(3) このシミュレーションの算出にあたっては、支川の決壊による、堤防、溝溜り内水による氾濫等を考慮していません。また、既往的な氾濫や過去数年、地盤沈下等によるシミュレーションの結果は異なる、あくまで一つのシミュレーション結果ですので、この浸水想定図に含まれていない地域においても洪水が発生する可能性や想定される浸水深が異なる場合があります。なお、このシミュレーションは、河川氾濫基本方針の洪水氾濫想定図(河川氾濫想定図(吉野川) 令和4年9月版、旧吉野川・今切川 令和7年9月版)、標準雨量などを用いているため、既に公表している氾濫想定図に基づく浸水想定図と、河川氾濫計画の策定時又は各種事業計画策定時に事業実施を前提とした汎用シミュレーション結果とは異なる場合があります。

2. 基本事項等

(1) 公表年月日 令和5年2月27日

(2) 作成主体 国土交通省河川国土地理院徳島河川国土地理院

(3) 実施区域及び対象となる河川

【徳島河川国土地理院】

- 吉野川 左岸 徳島県三好市津田町西山字穴渡地から海まで
- 右岸 徳島県三好市津田町字シマ地から海まで
- 旧吉野川 左岸 吉野川からの分派点から海まで
- 右岸 吉野川からの分派点から海まで
- 今切川 左岸 旧吉野川からの分派点から海まで
- 右岸 旧吉野川からの分派点から海まで

(4) 算出の前線となる雨量

- 吉野川 最上流地点上流の2日間の流域平均雨量39.2mm
- 旧吉野川・今切川 最上流地点上流の2日間の流域平均雨量35.3mm

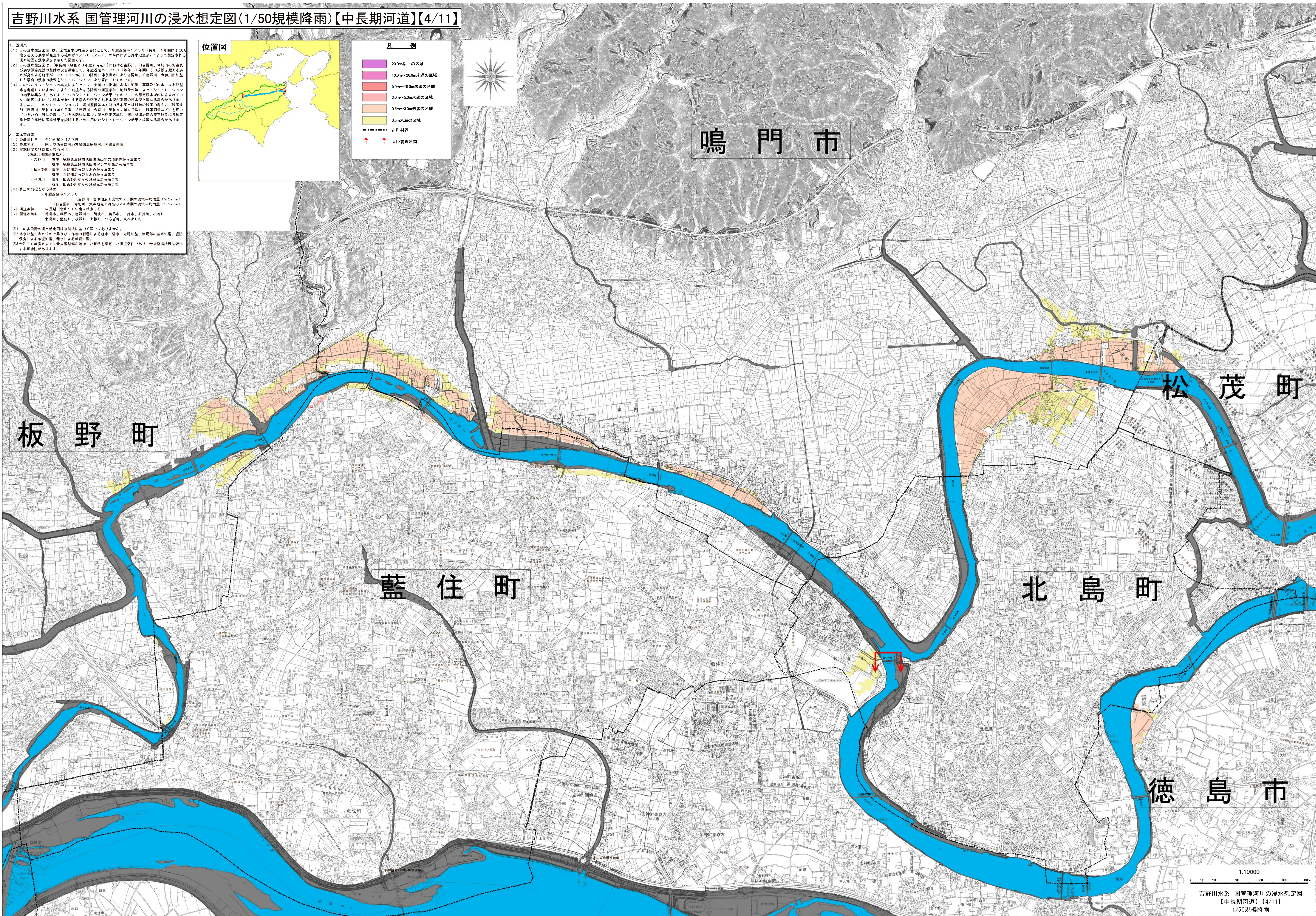
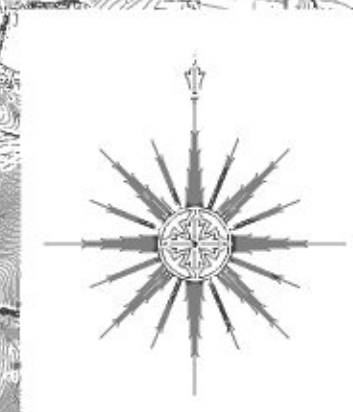
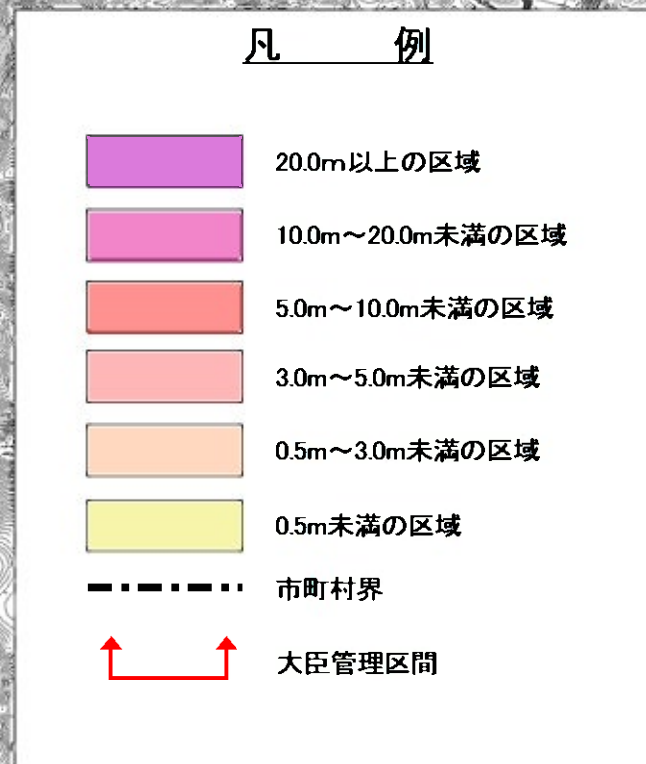
(5) 河道条件

- 中長期(令和20年度末時点)
- 標準雨量(令和20年度末時点)

(6) 関係市町村

徳島市、鳴門市、吉野川市、阿波市、美馬市、三好市、右衛門、松茂町、藍住町、藍住町、後野町、上板野、つるぎ町、美よし町

※1 この浸水想定図は水防法に基づいて作成していません。  
 ※2 外水氾濫、排水不足の上昇及び工作物の崩壊による漏水・溢水、堤防決壊、準堤防の崩壊、堤防決壊による準堤防の崩壊による漏水・溢水、堤防決壊による漏水・溢水、堤防決壊による漏水・溢水  
 ※3 令和20年度末までに最大規模が予測された状況で想定した河道条件であり、今後整備状況は変化する可能性があります。



1:10000  
 吉野川水系 国管理河川の浸水想定図  
 【中長期河道】【4/11】  
 1/50規模降雨

この地図は、徳島市長の承認を得て、1/10,000地形図を複製したものである。(承認番号 令4徳島市指令都建第204号)  
 この資料は、右井町長の承認を得て、右井町地形図(DM-A-2)1/10,000を複製したものである。(承認番号) 令4年6月30日 石建第396号の1  
 この資料は、松茂町長の承認を得て、同町発行の1/10,000地形図を複製し、複製したものである。(承認番号 松建第2629号の1)  
 この資料は、北島町長の承認を得て、同町発行の1/10,000都市計画図図を使用し、複製したものである。(承認番号 北建第500号)  
 この資料は、藍住町長の承認を得て、同町発行の1/5000地形図を複製したものである。(承認番号 藍建第395号)  
 この資料は、後野町長の承認を得て複製したものである。(承認番号 後建第464号)  
 この資料は上板野町長の承認を得て複製したものである。(承認番号 上建第626号)