

吉野川水系 国管理河川の浸水想定図(1/100規模降雨)【中長期河道】【8/11】

1. 説明文
 (1) この浸水想定図は、流域治水の推進を目的として、年超過確率1/100(毎年、1年間にその規模を超える浸水が発生する確率が1/100(1%)の降雨による外水氾濫2)によって想定される浸水範囲と浸水深を表示した図面です。
 (2) この浸水想定図は、(中央部)令和2(平成34)年度策定時点【における吉野川、旧吉野川、今切川の河道及び洪水氾濫範囲の想定図を継承し、年超過確率1/100(毎年、1年間にその規模を超える浸水が発生する確率が1/100(1%)の降雨に伴う洪水により吉野川、旧吉野川、今切川が氾濫し、上流部の洪水の域をシミュレーションにより算出したものです。】
 (3) このシミュレーションの実施にあたっては、支川の(決壊による)氾濫、高潮及び内水による氾濫等を考慮していません。また、前提となる降雨や河道条件、地形条件等によってシミュレーションの結果は異なる、あくまで一つのシミュレーション結果です。この想定図は実際に発生している浸水範囲においても浸水が発生する可能性や想定される浸水深が実際の浸水深と異なる場合があります。なお、このシミュレーションは、河川整備基本方針の基本洪水検討時の降雨の考え方(河川整備計画(河野川、旧吉野川)の降雨、旧河川(今切川、旧吉野川)の降雨)を前提として行われており、既に公表している水防法に基づく浸水想定区域図、河川整備計画の策定とは異なる場合があります。
 策定年度策定時点に事業効果を反映するために用いたシミュレーション結果とは異なる場合があります。

2. 基本事項
 (1) 公表年月日 令和5年2月27日
 (2) 作成主体 国土交通省四国地方整備局徳島河川国道事務所
 (3) 実施区域及び対象となる河川
 【徳島川(浸水想定区域)】
 ・吉野川 左岸 徳島県三好市池田町山平川合流点から海まで
 右岸 徳島県三好市池田町宇ノ地先から海まで
 ・旧吉野川 左岸 吉野川からの分岐点から海まで
 右岸 吉野川からの分岐点から海まで
 ・今切川 左岸 旧吉野川からの分岐点から海まで
 右岸 旧吉野川からの分岐点から海まで

(4) 算出の前提となる降雨
 ・年超過確率1/100 (吉野川 流域地点上流域の2日間の流域平均雨量42.0mm)
 (旧吉野川・今切川 大寺地点上流域の24時間の流域平均雨量39.1mm)

3. 浸水深
 中央部(令和2年度策定時点)
 甲斐町、徳島市、吉野川町、野波町、美馬市、三好市、石井町、松茂町、北島町、藤井町、徳島町、上板町、つるぎ町、東みよし町

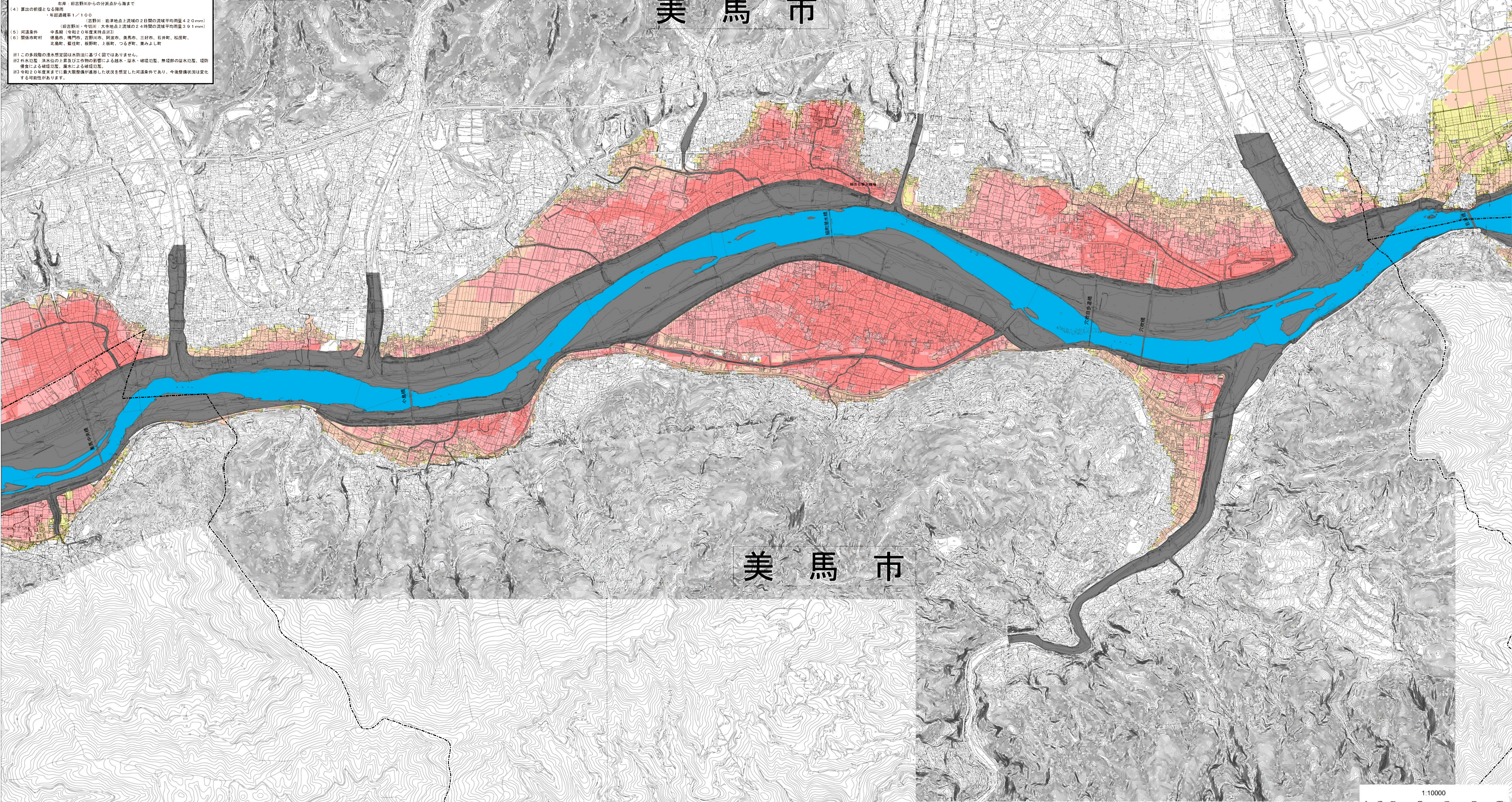
※1 この多段階の浸水想定図は水防法に基づく図ではありません。
 ※2 外水氾濫 洪水の上昇及び工物の影響による越水・浸水・破堤氾濫、舞臺部の浸水氾濫、堤防破壊による破堤氾濫、濁水による破堤氾濫。
 ※3 令和2(平成34)年度策定時点に事業効果を反映するために用いたシミュレーション結果とは異なる場合があります。



凡 例

20.0m以上の区域
10.0m~20.0m未満の区域
5.0m~10.0m未満の区域
3.0m~5.0m未満の区域
0.5m~3.0m未満の区域
0.5m未満の区域

--- 市町村界
 大区管理区域



1:10000
 0 100 200 300 400 500 600 700 800 900 1000
 吉野川水系 国管理河川の浸水想定図
 【中長期河道】【8/11】
 1/100規模降雨

この地図の作成に当たっては、吉野川市長の承認を得て、同市長の1万分の1吉野川市地形図を使用したものである。(承認番号 4吉都第69号)
 この地図は、美馬市の承認を得て複製したものである。(承認番号 美監第549号)
 この地図は、国土地理院院長の承認を得て、同院長の基礎地図情報を使用したものである。(測量法に基づく国土地理院承認(使用)R 4Jhs 322)